



คู่มือการปฏิบัติงาน โครงการอันเนื่องมาจากพระราชดำริ

(สำหรับเจ้าหน้าที่สำนักงาน กปร. และ ส่วนราชการที่ขอรับสนับสนุนงบประมาณ กปร.)

สำนักงานคณะกรรมการพิเศษเพื่อประสานงานโครงการอันเนื่องมาจากพระราชดำริ
(สำนักงาน กปร.)

สารบัญ

	หน้า
1. โครงการอันเนื่องมาจากพระราชดำริคืออะไร	1
2. ทำไมจึงเรียกว่าโครงการอันเนื่องมาจากพระราชดำริ	1
3. ทำไมต้องมีระบบการดำเนินงานสนองโครงการอันเนื่องมาจากพระราชดำริ	1
4. กปร. คืออะไร มีหน้าที่อะไร	1
5. สำนักงานคณะกรรมการพิเศษเพื่อประสานงานโครงการอันเนื่องมาจากพระราชดำริ มีบทบาทอย่างไร	2
6. เมื่อได้รับพระราชดำรัส หรือรับทราบความตามที่มีพระราชดำริ หน่วยงานควรทำอย่างไร แจ้งผู้ใด ทำโครงการเสนอใคร	2
7. สำนักงาน กปร. ได้รับโครงการแล้วทำอย่างไร	6
8. ประเภทโครงการ และการอนุมัติการดำเนินงานตามโครงการ	6
9. หน่วยงานจะทราบได้อย่างไรว่าโครงการได้รับอนุมัติหรือไม่	7
10. เมื่อโครงการที่หน่วยงานเสนอได้รับอนุมัติแล้ว จะต้องดำเนินการอย่างไรบ้าง	7
11. เมื่อหน่วยงานมีปัญหาอุปสรรค ข้อขัดข้องต่าง ๆ ควรทำอย่างไร	7
12. สถานที่ติดต่อ	8
13. ข้อควรจำ	8
14. คำธรรมเนียม	8
15. กฎหมายที่เกี่ยวข้อง	8
16. ภาคผนวก	9
1. ระเบียบสำนักนายกรัฐมนตรีว่าด้วยโครงการพระราชดำริ พ.ศ. 2534	10
2. ระเบียบสำนักนายกรัฐมนตรีว่าด้วยโครงการพระราชดำริ (ฉบับที่ 2) พ.ศ. 2546	21
3. ระเบียบสำนักนายกรัฐมนตรีว่าด้วยการรับฟังความคิดเห็นของประชาชน พ.ศ. 2548	25
4. ประกาศสำนักงานคณะกรรมการพิเศษเพื่อประสานงานโครงการพระราชดำริ เรื่อง กำหนดระยะเวลาแล้วเสร็จของงาน พ.ศ. 2551	32
5. แบบคำขอรับการสนับสนุนงบประมาณโครงการอันเนื่องมาจากพระราชดำริ	35

คู่มือการปฏิบัติงาน
โครงการอันเนื่องมาจากพระราชดำริ

1. โครงการอันเนื่องมาจากพระราชดำริ คืออะไร

โครงการอันเนื่องมาจากพระราชดำริ หมายถึงโครงการ แผนงาน หรือกิจกรรมใด ๆ ที่ส่วนราชการ รัฐวิสาหกิจ เป็นผู้ดำเนินงานเพื่อสนองพระราชดำริ

2. ทำไมจึงเรียกว่า “โครงการอันเนื่องมาจากพระราชดำริ”

เนื่องจากแผนงาน/โครงการ หรือกิจกรรมใด ๆ ที่เคยเรียกว่า “โครงการตามพระราชดำริ” นั้น ที่แท้เป็นโครงการที่ได้รับพระราชทานพระราชดำริในเบื้องต้นเท่านั้น แต่กว่าจะถึงขั้นดำเนินการต้องผ่านขั้นตอนการกลั่นกรองจากหลายฝ่าย และบางกรณีได้เลิกล้มไปเพราะไม่เหมาะสม จึงได้เรียกว่า “โครงการอันเนื่องมาจากพระราชดำริ”

3. ทำไมต้องมีระบบการดำเนินงานสนองโครงการอันเนื่องมาจากพระราชดำริ

โครงการอันเนื่องมาจากพระราชดำริ เป็นโครงการที่ส่งผลประโยชน์ให้แก่ประชาชนในส่วนต่าง ๆ ของประเทศโดยตรง โดยเฉพาะชาชนบทที่ห่างไกลทุรกันดาร และยากจนอย่างแท้จริง โครงการเหล่านี้ ส่วนใหญ่เป็นโครงการที่มุ่งเน้นการพัฒนาคุณภาพชีวิตของคนในชาติการบริหารทรัพยากร และอนุรักษ์สิ่งแวดล้อม และเสริมสร้างความมั่นคงของชาติซึ่งนอกจากจะส่งผลให้ประชาชนมีความเป็นอยู่ที่ดีแล้วยังก่อให้เกิดประโยชน์ต่อประเทศชาติเป็นส่วนรวมด้วย

แต่การดำเนินงานสนองโครงการอันเนื่องมาจากพระราชดำริที่ผ่านมา หน่วยงานต่าง ๆ ยังมีความยุ่งยาก สับสนในการจัดทำแผนงาน/โครงการ และการเสนอขอรับการสนับสนุนงบประมาณ จึงทำให้การดำเนินงานสนองโครงการอันเนื่องมาจากพระราชดำริไม่เกิดประสิทธิภาพ และรวดเร็วเท่าที่ควร เนื่องจากไม่มีองค์กรและระบบการดำเนินงานเป็นส่วนรวมที่ชัดเจน

รัฐบาลได้ตระหนักถึงความสำคัญของเรื่องดังกล่าวนี้ จึงได้ออกระเบียบสำนักนายกรัฐมนตรีว่าด้วยโครงการอันเนื่องมาจากพระราชดำริ พ.ศ. 2524 ซึ่งต่อมา ได้แก้ไขปรับปรุงใหม่เป็นระเบียบสำนักนายกรัฐมนตรีว่าด้วยโครงการอันเนื่องมาจากพระราชดำริ พ.ศ. 2534 เพื่อให้เป็นหลักในการดำเนินงานสนองโครงการอันเนื่องมาจากพระราชดำริ รายละเอียดตามระเบียบสำนักนายกรัฐมนตรีฯ ในภาคผนวกแนบท้าย

4. กปร. คืออะไร มีหน้าที่อะไร

คณะกรรมการพิเศษเพื่อประสานงานโครงการอันเนื่องมาจากพระราชดำริ เรียกโดยย่อว่า “กปร.” ซึ่งมีองค์ประกอบของคณะกรรมการ และรายละเอียดอำนาจหน้าที่ปรากฏในระเบียบสำนักนายกรัฐมนตรีฯ ในภาคผนวกแนบท้าย

สาระสำคัญเกี่ยวกับอำนาจหน้าที่ของ กปร. คือ เป็นองค์กรกลางระดับชาติ ควบคุม กำกับ ดูแล ติดตามผล และประสานการดำเนินงานของหน่วยงานราชการ และรัฐวิสาหกิจทั้งปวงที่ดำเนินงานตามโครงการอันเนื่องมาจากพระราชดำริ ให้สามารถดำเนินงานได้อย่างรวดเร็วและเป็นไปตามเป้าหมาย เพื่อสนองพระราชดำริได้อย่างมีประสิทธิภาพมากที่สุด ตลอดจนเป็นองค์กรกลางที่จะเป็นผู้พิจารณาอนุมัติแผนงาน/โครงการ และงบประมาณค่าใช้จ่ายที่หน่วยงานต่างๆ เสนอขอเพื่อการดำเนินงานโครงการอันเนื่อง มาจากพระราชดำริ

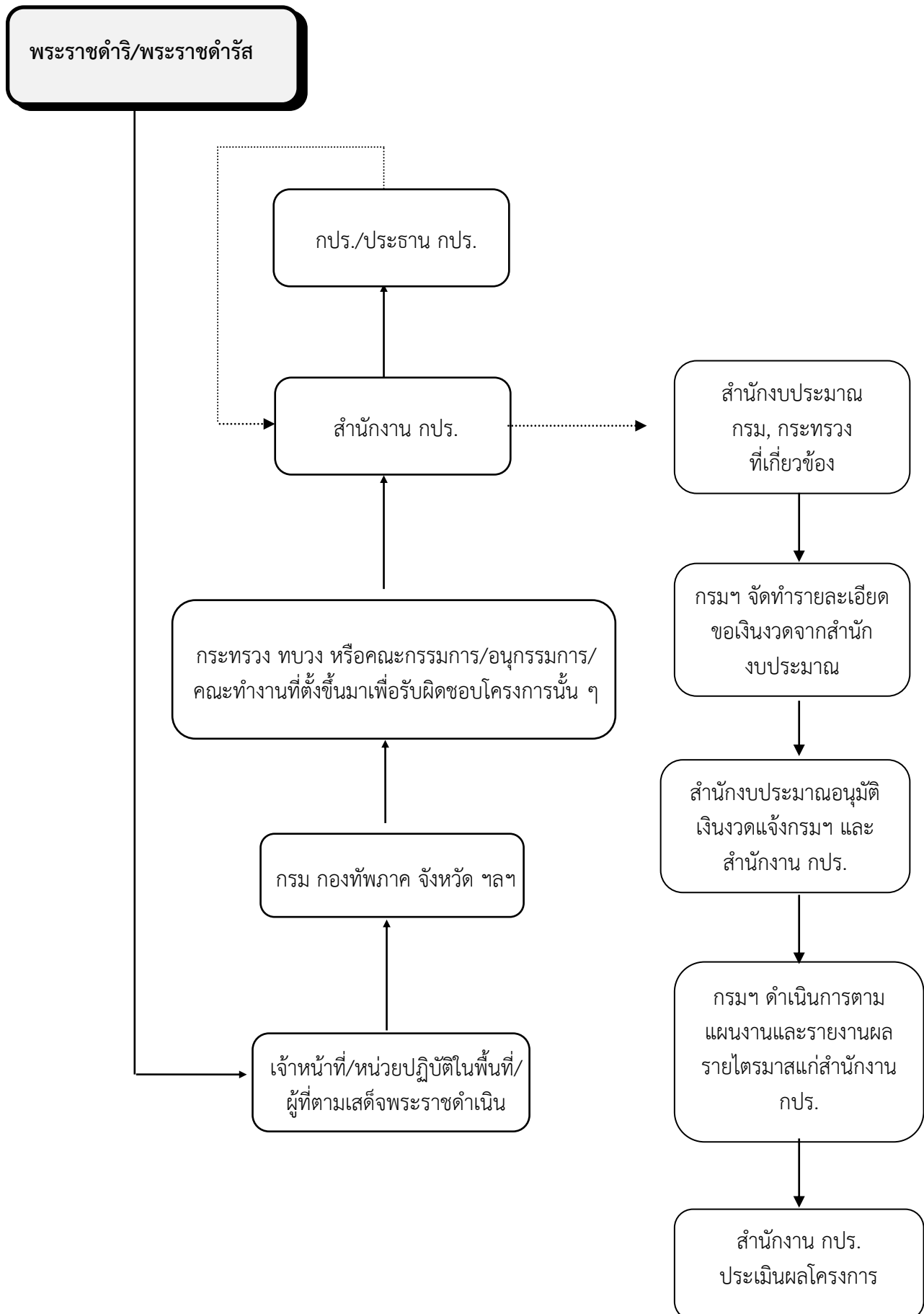
5. สำนักงานคณะกรรมการพิเศษเพื่อประสานงานโครงการอันเนื่องมาจากพระราชดำริ (สำนักงาน กปร.) มีบทบาทอย่างไร

1. สำนักงาน กปร. ทำหน้าที่ในฐานะเลขานุการคณะกรรมการพิเศษเพื่อประสานงานโครงการอันเนื่องมาจากพระราชดำริ (กปร.) รับผิดชอบทั้งในด้านวิชาการ ประสานงาน และงานธุรการ ตลอดจนงานอื่น ๆ ที่ กปร. มอบหมาย โดยมีเลขาธิการ กปร. เป็นหัวหน้าสำนักงาน
2. สำนักงาน กปร. จะทำหน้าที่พิจารณากลับกรองโครงการอันเนื่องมาจากพระราชดำริทั้งหมดเพื่อนำเสนอ กปร. พิจารณานุมัติแผนงาน/โครงการและวงเงินงบประมาณเพื่อให้หน่วยราชการที่เกี่ยวข้องดำเนินการต่อไป รวมทั้งทำหน้าที่ประสานงานและติดตามประเมินผลในทุกกรณีเกี่ยวกับโครงการอันเนื่องมาจากพระราชดำริที่ส่งไป

6. เมื่อเมื่อได้รับพระราชดำรัส หรือรับทราบความตามที่มีพระราชดำริ หน่วยงานควรทำอย่างไร แจ้งผู้ใดทำโครงการเสนอใคร มีขั้นตอนที่จะต้องดำเนินการ ดังนี้

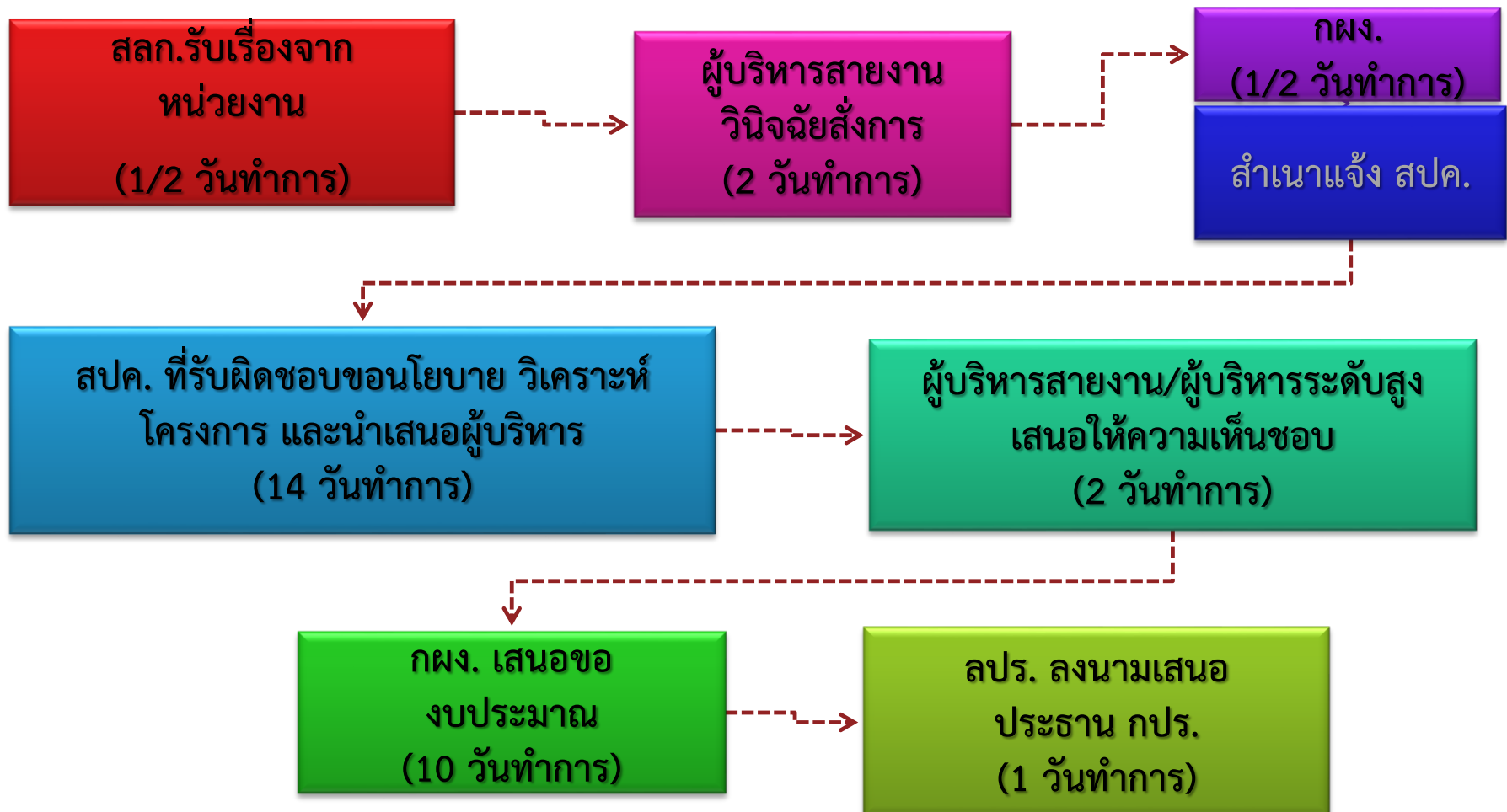
1. เมื่อเจ้าหน้าที่ของหน่วยงานราชการ หรือรัฐวิสาหกิจ หรือผู้ที่ติดตามเสด็จพระราชดำเนินได้รับทราบความตามพระราชดำริแล้ว ให้นำความตามพระราชดำริดังกล่าวแจ้งต่อผู้บังคับบัญชาตามลำดับชั้น เช่น แจ้งให้จังหวัด กรม กองทัพภาค ฯลฯ ที่เกี่ยวข้องทราบ
2. เมื่อหน่วยงานที่เกี่ยวข้องดังกล่าวคือ จังหวัด กรม กองทัพภาค ฯลฯ รับทราบความตามพระราชดำริแล้ว จะประสานและ/หรือจัดทำแผนงาน/โครงการ และงบประมาณและเสนอกระทรวงเจ้าสังกัด หรือกรรมการ/อนุกรรมการคณะทำงานของโครงการนั้น ๆ (หากมี) เพื่อพิจารณา
3. เมื่อกระทรวง ทบวง หรือคณะกรรมการ/อนุกรรมการ/คณะทำงานของโครงการตามข้อ 2 พิจารณาเห็นชอบแผนงาน/โครงการ และงบประมาณดังกล่าวแล้ว จะนำเสนอสำนักงาน กปร. เพื่อขอรับการสนับสนุนงบประมาณต่อไป
4. สำนักงาน กปร. จะพิจารณาวิเคราะห์กลับกรองแผนงาน/โครงการ และงบประมาณที่มีความพร้อมนำเสนอ กปร. หรือประธาน กปร. เพื่อพิจารณานุมัติ

ขั้นตอนการพิจารณาขอรับการสนับสนุนงบประมาณ กปร. หรือเสนอประธาน กปร. เพื่อพิจารณาอนุมัติ



แผนผังกระบวนการในการพิจารณาสนับสนุนงบประมาณให้แก่ส่วนราชการ เพื่อดำเนินงานโครงการอันเนื่องมาจากพระราชดำริ

(30 วันทำการ)



อนึ่ง ในกรณีที่โครงการอันเนื่องมาจากพระราชดำรินั้น ๆ เกี่ยวข้องกับหน่วยงานที่จะต้องปฏิบัติเพียงหน่วยเดียว เช่น การสร้างเขื่อน อ่างเก็บน้ำ (ชลประทาน) ให้หน่วยงานนั้น ๆ จัดทำแผนงาน/โครงการ และงบประมาณเสนอกระทรวงเจ้าสังกัด เพื่อเสนอไปยังสำนักงาน กปร. ในการนำเสนอ กปร. เพื่อพิจารณาอนุมัติต่อไป

สำหรับโครงการที่มีลักษณะร่วมดำเนินงานกันในหลายหน่วยงาน เช่น ในพื้นที่โครงการแห่งหนึ่ง กรมพัฒนาที่ดิน กรมที่ดิน จะต้องดำเนินการสำรวจจำแนกสมรรถนะที่ดิน จัดแบ่งแปลงที่ดิน กรมส่งเสริมการเกษตร กรมวิชาการเกษตร หรือกรมปศุสัตว์ ต้องดำเนินการเกี่ยวกับการเพาะปลูก เลี้ยงสัตว์ รวมทั้งกรมทางหลวงชนบท จะต้องดำเนินการสร้างถนน ฯลฯ เป็นต้น ในกรณีนี้ สำนักงาน กปร. (เมื่อได้รับแจ้งจากหน่วยงานที่เกี่ยวข้องแล้ว) จะเป็นผู้ประสานงานกับหน่วยงานต่าง ๆ เพื่อจัดทำแผน/โครงการ และงบประมาณร่วมกัน หรือจัดเป็นรูปคณะกรรมการ/คณะทำงาน เพื่อร่วมกันพิจารณาวางแผนโครงการ พร้อมงบประมาณให้ประสานสอดคล้องกันในการดำเนินงานในโครงการนั้น ๆ ต่อไป

จะจัดทำโครงการอย่างไร

1. หน่วยงานปฏิบัติที่ประสงค์จะจัดทำโครงการเพื่อเสนอขอรับการสนับสนุนงบประมาณโครงการอันเนื่องมาจากพระราชดำริ ให้จัดทำโครงการขึ้นตามแบบปกติที่ปฏิบัติในหน่วยงาน ซึ่งประกอบด้วยวัตถุประสงค์ของโครงการ เป้าหมาย วิธีการดำเนินงาน ขั้นตอนการดำเนินงาน ระยะเวลา งบประมาณค่าใช้จ่าย ตลอดจนรายละเอียดอื่น ๆ ฯลฯ ตามแบบของการจัดทำโครงการโดยทั่วไป
2. เมื่อจัดทำโครงการตามข้อ 1 แล้ว หน่วยปฏิบัติจะต้องกรอกแบบคำขอรับการสนับสนุนงบประมาณโครงการตามแบบคำขอรับการสนับสนุนงบประมาณตามที่สำนักงาน กปร. กำหนดขึ้น ในภาคผนวกท้ายเล่ม ปะหน้าโครงการแต่ละโครงการทุกโครงการด้วยทุกครั้ง
3. เมื่อดำเนินการตามข้อ 1 และ 2 แล้ว ให้หน่วยปฏิบัติของกรมฯ นำเสนอผู้บังคับบัญชาตามลำดับชั้น จนถึงระดับกระทรวง (เพื่อให้กระทรวงทราบและเตรียมตั้งงบประมาณปกติรองรับในปีต่อไป) เพื่อพิจารณา ทั้งนี้ กระทรวงจะเป็นผู้เสนอขอรับการสนับสนุนงบประมาณของกรมฯ นั้นๆ มายังสำนักงาน กปร. ต่อไป
4. ในกรณีที่เป็นเรื่องเกี่ยวข้องกับความมั่นคง เมื่อดำเนินการตามข้อ 1 และ 2 แล้ว ให้นำเสนอแม่ทัพภาคในฐานะประธานคณะกรรมการพัฒนาเพื่อความมั่นคงในเขตกองทัพภาคนั้น ๆ (พมพ.) เพื่อส่งให้สำนักงาน กปร. ต่อไป

อนึ่ง ในการจัดทำโครงการนั้น เจ้าหน้าที่สำนักงาน กปร. จะต้องประสานขอให้หน่วยงานต่าง ๆ จัดทำโครงการให้ครบถ้วนสมบูรณ์จนสิ้นสุดระยะเวลาของโครงการ เช่น โครงการที่จะดำเนินการแล้วเสร็จสมบูรณ์ภายใน 5 ปี แม้หน่วยงานจะของบประมาณจาก กปร. เพียงปีแรกปีเดียว แต่ขอให้จัดทำครอบคลุมแผนการดำเนินงาน และงบประมาณทั้งหมด ทั้ง 5 ปี มิใช่เฉพาะโครงการ/กิจกรรม ที่จะของบประมาณจาก กปร. เฉพาะปีเดียวเท่านั้น ทั้งนี้ สำนักงาน กปร. และสำนักงบประมาณจะได้ทราบถึงขบวนการของโครงการนั้น ๆ ในปีต่อ ๆ ไป ที่สำนักงบประมาณจะจัดสรรให้ต่อไปด้วย

นอกจากนี้ การเสนอโครงการอันเนื่องมาจากพระราชดำริ มีเงื่อนไขในการเสนอขอรับความสนับสนุนงบประมาณดังนี้

- 1) ต้องเป็นโครงการที่ได้มีพระราชดำริใหม่อย่างแท้จริง และยังไม่เคยมีการดำเนินการใด ๆ มาก่อน หรือ
- 2) เป็นโครงการเก่าที่มีการดำเนินงานไปแล้ว แต่ได้มีพระราชดำริใหม่เพิ่มเติม

7. สำนักงาน กปร. ได้รับโครงการแล้วทำอย่างไร

เมื่อสำนักงาน กปร. ได้รับโครงการอันเนื่องมาจากพระราชดำริจากหน่วยงานต่าง ๆ ที่เสนอขอรับการสนับสนุนงบประมาณแล้วจะต้องดำเนินการดังนี้

1. สำนักงาน กปร. จะดำเนินการพิจารณาวิเคราะห์ กลั่นกรองแผนงาน/โครงการ และงบประมาณ และนำเสนอต่อที่ประชุม กปร. พร้อมข้อเสนอแนะเพื่อพิจารณาอนุมัติแผนงาน/โครงการ และงบประมาณดังกล่าว ภายใน 30 วันทำการ ซึ่งการประชุม กปร. นี้จะกำหนดขึ้นตามความจำเป็น และเหมาะสม

2. กรณีที่เป็นโครงการที่มีความสำคัญ หรือเร่งด่วน เมื่อสำนักงาน กปร. ได้ดำเนินการพิจารณาวิเคราะห์ กลั่นกรองแผนงาน/โครงการที่หน่วยงานเสนอขอเรียบร้อยแล้ว จะดำเนินการนำเสนอต่อนายกรัฐมนตรี ในฐานะประธาน กปร. เพื่อพิจารณาอนุมัติแผนงาน/โครงการ และงบประมาณต่าง ๆ เป็นรายโครงการต่อไปโดยทันที (ประธาน กปร. สามารถใช้อำนาจหน้าที่แทน กปร. ได้ โดยไม่ต้องรอการประชุม กปร.)

อนึ่ง การอนุมัติของ กปร. หรือประธาน กปร. จะอนุมัติแผนงาน/โครงการ กิจกรรมพร้อม วงเงิน งบประมาณค่าใช้จ่ายที่เหมาะสมตามความจำเป็น ซึ่งเมื่อหน่วยงานที่ได้รับการอนุมัติแผนงาน/โครงการ และงบประมาณได้เสนอขอรับการจัดสรรเงินงวดจากสำนักงบประมาณแล้ว อาจถูกตัดทอนจำนวนเงินตามมาตรฐาน (unit cost) ของสำนักงบประมาณตามความเหมาะสมอีกได้

8. ประเภทโครงการ และการอนุมัติการดำเนินงานตามโครงการ

เมื่อหน่วยงานเสนอขอรับการสนับสนุนงบประมาณโครงการมายังสำนักงาน กปร. เพื่อให้พิจารณาแนะนำ กปร. พิจารณาในขั้นสุดท้ายนั้น ตามระเบียบสำนักนายกรัฐมนตรี ว่าด้วยโครงการอันเนื่องมาจากพระราชดำริ พ.ศ. 2534 ได้กำหนดหลักเกณฑ์การอนุมัติโครงการและวงเงินงบประมาณไว้ดังนี้

1. โครงการประเภทที่ 1

เป็นโครงการอันเนื่องมาจากพระราชดำริที่มีลักษณะเป็นงานด้านวิชาการ เช่น โครงการเพื่อการศึกษา ค้นคว้า ทดลอง หรือโครงการที่มีลักษณะเป็นงานวิจัยและโครงการใด ๆ ที่สามารถดำเนินการแล้วเสร็จได้ภายใน 1 ปี ซึ่งโครงการประเภทนี้ กปร. สามารถพิจารณาอนุมัติโครงการและงบประมาณค่าใช้จ่ายตามโครงการได้ทั้งหมด เพื่อให้ดำเนินงานได้ทันที

2. โครงการประเภทที่ 2

เป็นโครงการอันเนื่องมาจากพระราชดำริที่มีลักษณะเป็นโครงการพัฒนาด้านต่าง ๆ โดยทั่วไป ซึ่งสามารถดำเนินการได้แล้วเสร็จภายในไม่เกิน 6 ปี ซึ่งโครงการประเภทนี้ กปร. สามารถอนุมัติงบประมาณค่าใช้จ่ายให้สามารถเริ่มงานได้ทันทีในปีแรก ส่วนปีต่อ ๆ ไป หน่วยงานที่เกี่ยวข้องต้องดำเนินการเสนอของบประมาณไปตามปกติ

3. โครงการประเภทที่ 3

เป็นโครงการอันเนื่องมาจากพระราชดำริที่มีลักษณะเป็นโครงการใหญ่ที่ใช้เวลาดำเนินงานเกินกว่า 6 ปี ขึ้นไปจึงแล้วเสร็จ ซึ่งโครงการประเภทนี้ กปร. สามารถอนุมัติงบประมาณได้ส่วนหนึ่ง เพื่อให้เริ่มงานได้ทันที หรือพิจารณาอนุมัติเฉพาะแต่แผนงาน/โครงการเท่านั้น ส่วนงบประมาณให้หน่วยงานราชการที่เกี่ยวข้องนั้น ๆ ดำเนินการของบประมาณไปตามระบบปกติ

4. โครงการประเภทที่ 4

เป็นแผนงาน โครงการ หรือกิจกรรมอื่นใดที่มีพระราชประสงค์ให้ดำเนินการ ซึ่งโครงการประเภทนี้ กปร. หรือประธาน กปร. อนุมัติแผนงาน/โครงการ/กิจกรรม และงบประมาณค่าใช้จ่ายได้ตามความเหมาะสมใน ทุกกรณี

9. หน่วยงานจะทราบได้อย่างไรว่าโครงการได้รับอนุมัติหรือไม่

เมื่อหน่วยงานเสนอแผนงาน/โครงการ และงบประมาณมายังสำนักงาน กปร. สำนักงานฯ จะวิเคราะห์ พิจารณาก่อนกรอง และนำเสนอ กปร. หรือ นายกรัฐมนตรี ซึ่งเป็นประธาน กปร. สามารถใช้อำนาจหน้าที่แทน กปร. ได้ พิจารณาอนุมัติต่อไป หากได้รับการอนุมัติทางสำนักงาน กปร. จะแจ้งให้ทุกหน่วยงานที่เกี่ยวข้องทราบโดยทันทีและ เผยแพร่ในระบบรายงานผลการอนุมัติโครงการบนเว็บไซต์สำนักงานกปร. (www.rdpb.go.th)

10. เมื่อโครงการที่หน่วยงานเสนอได้รับอนุมัติแล้ว จะต้องดำเนินการอย่างไรบ้าง

เมื่อหน่วยงานได้รับแจ้งการอนุมัติโครงการจากสำนักงาน กปร. แล้ว ให้ดำเนินการดังนี้

1. รับผิดชอบขอรับการจัดสรรงบประมาณจากสำนักงานงบประมาณ (ซึ่งสำนักงานงบประมาณอาจตัดทอน จำนวนเงินลงได้ตามมาตรฐานงบประมาณดังที่ได้กล่าวไว้แล้วข้างต้น)
2. เร่งดำเนินการตามโครงการที่ได้เสนอมาให้สำเร็จตามวัตถุประสงค์และเป้าหมายโดยเร็ว
3. จัดทำรายงานผลการดำเนินงานในแต่ละโครงการให้สำนักงาน กปร. ทราบเป็นระยะ ๆ ทุกรอบ 3 เดือน ตลอดไปจนกว่าโครงการจะเสร็จสิ้นโดยสมบูรณ์
4. จัดทำรายงานการใช้จ่ายงบประมาณในการดำเนินงานตามโครงการอันเนื่องมาจากพระราชดำริ ให้ สำนักงาน กปร. ทราบตามระยะเวลาที่กำหนด (รายเดือน)
5. ให้บรรจุแผนงาน/โครงการ และงบประมาณต่อเนื่องหรืองบบำรุงรักษา ฯลฯ ของโครงการนั้น ไว้ใน แผนงาน/งบประมาณปกติของหน่วยงานท่านในปีต่อ ๆ ไปด้วย (กปร. จะอนุมัติให้เพียงปีแรก เพื่อให้เริ่มต้นทำงานได้ เท่านั้น)

11. เมื่อหน่วยงานมีปัญหาอุปสรรค ข้อขัดข้องต่างๆ ควรทำอย่างไร

ในกรณีที่หน่วยงานเกิดมีปัญหา ข้อขัดข้องหรืออุปสรรคใด ๆ ในกรณีเกี่ยวกับการดำเนินงานตามโครงการ อันเนื่องมาจากพระราชดำริที่เกินกำลังความสามารถของหน่วยงานที่จะดำเนินการแก้ไขได้ โปรดแจ้งให้สำนักงาน กปร. ทราบ เพื่อจะได้ช่วยประสานงานและ/หรือร่วมกันแก้ไขปัญหาต่อไป

12. สถานที่ติดต่อ

กองแผนงานและยุทธศาสตร์ สำนักงานคณะกรรมการพิเศษเพื่อประสานงานโครงการอันเนื่องมาจากพระราชดำริ 2012 ซอยอรุณอมรินทร์ 36 ถนนอรุณอมรินทร์ แขวงบางยี่ขัน เขตบางพลัด กรุงเทพฯ 10700 โทร.02-447-8500 โทรสาร 02-447-8562

E-mail sarsban@rdpb.go.th

เว็บไซต์ www.rdpb.go.th

13. ข้อควรจำ

1. โครงการใดที่ต้องใช้ระยะเวลาดำเนินการเกิน 1 ปีขึ้นไปจึงแล้วเสร็จ ในปีงบประมาณต่อ ๆ ไป ให้นำหน่วยงานตั้งงบประมาณไว้ในแผนงานปกติของส่วนราชการสำหรับการบำรุงรักษาหรืออื่น ๆ ต่อไปด้วย เนื่องจากทาง กปร. จะพิจารณาอนุมัติให้เฉพาะโครงการที่เริ่มใหม่ในปีงบประมาณนั้น ๆ ซึ่งหน่วยงานอาจไม่ทราบมาก่อน และไม่ได้เตรียมงบประมาณไว้

2. โครงการที่เสนอจะต้องเป็นโครงการที่ได้มีพระราชดำริใหม่ หรือเป็นโครงการเก่าแต่ได้มีพระราชดำริใหม่เพิ่มเติม ซึ่งเป็นโครงการหรือกิจกรรมใหม่เริ่มแรกจริง ๆ งบประมาณ กปร. มีไว้เพื่อใช้จ่ายในลักษณะเป็นเงินฉุกเฉิน เพื่อสนับสนุนหน่วยงานต่าง ๆ ให้สามารถสนองพระราชดำริในโครงการใหม่ ๆ ที่จำเป็นเร่งด่วนในทันทีเท่านั้น และทุกหน่วยงานจะต้องพิจารณาดำเนินการสนองพระราชดำริโดยใช้จ่ายจากงบประมาณปกติของตนเองก่อน โดยการจัดลำดับความสำคัญของโครงการอันเนื่องมาจากพระราชดำริไว้ในลำดับสูง จนเมื่อเกินกำลังขีดความสามารถแล้วทาง กปร. จึงจะพิจารณาสนับสนุนงบประมาณให้ได้

14. ค่าธรรมเนียม

ไม่มีค่าธรรมเนียมการให้บริการ

15. กฎหมายที่เกี่ยวข้อง

1. ระเบียบสำนักนายกรัฐมนตรีว่าด้วยโครงการพระราชดำริ พ.ศ. 2534
2. ระเบียบสำนักนายกรัฐมนตรีว่าด้วยโครงการพระราชดำริ (ฉบับที่ 2) พ.ศ. 2546
3. ระเบียบสำนักนายกรัฐมนตรีว่าด้วยการรับฟังความคิดเห็นของประชาชน พ.ศ. 2548
4. ประกาศสำนักงานคณะกรรมการพิเศษเพื่อประสานงานโครงการพระราชดำริ เริ่มกำหนดระยะเวลาแล้วเสร็จของงาน พ.ศ. 2551

16. ภาคผนวก

ภาคผนวก

ภาคผนวก 1
ระเบียบสำนักนายกรัฐมนตรี
ว่าด้วยโครงการอันเนื่องมาจากพระราชดำริ พ.ศ.2534

ที่ นร ๐๒๐๓/ ๑๐๘๘๗

สำนักเลขาธิการคณะรัฐมนตรี

ทำเนียบรัฐบาล กทม. ๑๐๓๐๐

๘ กรกฎาคม ๒๕๓๔

เรื่อง ระเบียบสำนักนายกรัฐมนตรี ว่าด้วยโครงการอันเนื่องมาจากพระราชดำริ

พ.ศ. ๒๕๓๔

เรียน ผู้อำนวยการสำนักงานเลขาธิการ กปร.

อ้างถึง หนังสือสำนักเลขาธิการคณะรัฐมนตรี ที่ นร ๐๒๐๓/๑๐๒๐๒

ลงวันที่ ๒๗ มิถุนายน ๒๕๓๔

สิ่งที่ส่งมาด้วย สำเนาระเบียบสำนักนายกรัฐมนตรีในเรื่องนี้

ตามที่ได้แจ้งมติคณะรัฐมนตรีเห็นชอบร่างระเบียบสำนักนายกรัฐมนตรี ว่าด้วยโครงการอันเนื่องมาจากพระราชดำริ พ.ศ. ๒๕๓๔ มาเพื่อทราบ นั้น

บัดนี้ สำนักเลขาธิการคณะรัฐมนตรีได้นำเสนอนายกรัฐมนตรีพิจารณา ลงนามในระเบียบดังกล่าวแล้ว ดังสำเนาที่ได้ส่งมาพร้อมนี้ และได้ประกาศในราชกิจจานุเบกษา เล่ม ๑๐๘ ตอนที่ ๑๑๖ ลงวันที่ ๒ กรกฎาคม ๒๕๓๔ แล้ว

จึงเรียนมาเพื่อโปรดทราบ ทั้งนี้ ได้แจ้งให้กระทรวง ทบวง กรม ต่าง ๆ ทราบด้วยแล้ว

ขอแสดงความนับถือ

นาวาอากาศเอก

ลงนามแล้ว

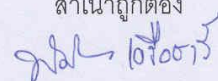
(โสภณ สุวรรณรุจิ)

เลขาธิการคณะรัฐมนตรี

กองนิติธรรม

โทร. ๒๘๒๘๑๕๐

สำเนาถูกต้อง



(นางสาวพิชฌัย เครือชาวี)

เจ้าหน้าที่วิเคราะห์นโยบายและแผน 6ว.

(สำเนา)

ระเบียบสำนักนายกรัฐมนตรี
ว่าด้วยโครงการอันเนื่องมาจากพระราชดำริ

พ.ศ. ๒๕๓๔

เพื่อให้โครงการอันเนื่องมาจากพระราชดำริสามารถดำเนินการได้อย่างเป็นระบบ รวดเร็ว และเป็นประโยชน์ต่อการพัฒนาเศรษฐกิจ สังคม และความมั่นคงของประเทศมากยิ่งขึ้น นายกรัฐมนตรีโดยความเห็นชอบของคณะรัฐมนตรี จึงวางระเบียบไว้ดังต่อไปนี้

ข้อ ๑ ระเบียบนี้เรียกว่า "ระเบียบสำนักนายกรัฐมนตรีว่าด้วยโครงการอันเนื่องมาจากพระราชดำริ พ.ศ. ๒๕๓๔"

ข้อ ๒ ระเบียบนี้ให้ใช้บังคับตั้งแต่วันถัดจากวันประกาศในราชกิจจานุเบกษา เป็นต้นไป

ข้อ ๓ ให้ยกเลิก

(๑) ระเบียบสำนักนายกรัฐมนตรีว่าด้วยโครงการอันเนื่องมาจากพระราชดำริ พ.ศ. ๒๕๒๔

(๒) ระเบียบสำนักนายกรัฐมนตรีว่าด้วยโครงการอันเนื่องมาจากพระราชดำริ (ฉบับที่ ๒) พ.ศ. ๒๕๒๗

(๓) ระเบียบสำนักนายกรัฐมนตรีว่าด้วยโครงการอันเนื่องมาจากพระราชดำริ (ฉบับที่ ๓) พ.ศ. ๒๕๓๑

/ข้อ ๔

- ๒ -

ข้อ ๔ ในระเบียบนี้

“ส่วนราชการ” หมายความว่า ส่วนราชการตามกฎหมายว่าด้วยวิธีการงบประมาณ

“รัฐวิสาหกิจ” หมายความว่า รัฐวิสาหกิจตามกฎหมายว่าด้วยวิธีการงบประมาณ

“โครงการอันเนื่องมาจากพระราชดำริ” หมายความว่า โครงการ แผนงาน และกิจกรรมใด ๆ ที่ส่วนราชการ หรือรัฐวิสาหกิจเป็นผู้ดำเนินงานเพื่อสนองพระราชดำริ

ข้อ ๕ ให้นายกรัฐมนตรีเป็นผู้รักษาการตามระเบียบนี้

หมวด ๑

ข้อความทั่วไป

ข้อ ๖ ในกรณีที่มีปัญหาหรือความจำเป็น ให้ประธานคณะกรรมการพิเศษเพื่อประสานงานโครงการอันเนื่องมาจากพระราชดำริหรือผู้ที่ประธานคณะกรรมการพิเศษเพื่อประสานงานโครงการอันเนื่องมาจากพระราชดำริมอบหมายมีอำนาจวินิจฉัยและสั่งยกเว้นการปฏิบัติตามระเบียบนี้ได้ตามที่เห็นสมควร รวมตลอดทั้งดำเนินการใด ๆ ตามโครงการอันเนื่องมาจากพระราชดำริให้เป็นไปตามพระราชประสงค์

หมวด ๒

คณะกรรมการพิเศษเพื่อประสานงานโครงการอันเนื่องมาจากพระราชดำริ

ข้อ ๗ ให้มีคณะกรรมการหนึ่งเรียกว่า “คณะกรรมการพิเศษเพื่อประสานงานโครงการอันเนื่องมาจากพระราชดำริ” เรียกโดยย่อว่า “กปร.” ประกอบด้วย

/(๑)

- ๓ -

- | | | |
|------|---|--------------------------------|
| (๑) | นายกรัฐมนตรี | เป็นประธานกรรมการ |
| (๒) | ปลัดสำนักนายกรัฐมนตรี | เป็นกรรมการ |
| (๓) | ปลัดกระทรวงการคลัง | เป็นกรรมการ |
| (๔) | ปลัดกระทรวงเกษตรและสหกรณ์ | เป็นกรรมการ |
| (๕) | ปลัดกระทรวงมหาดไทย | เป็นกรรมการ |
| (๖) | ปลัดกระทรวงวิทยาศาสตร์
เทคโนโลยีและการพลังงาน | เป็นกรรมการ |
| (๗) | ผู้อำนวยการสำนักงาน
งบประมาณ | เป็นกรรมการ |
| (๘) | เลขาธิการนายกรัฐมนตรี | เป็นกรรมการ |
| (๙) | เลขาธิการคณะกรรมการ
พัฒนาการเศรษฐกิจและสังคมแห่งชาติ | เป็นกรรมการ |
| (๑๐) | ผู้บัญชาการทหารสูงสุด | เป็นกรรมการ |
| (๑๑) | ผู้บัญชาการทหารบก | เป็นกรรมการ |
| (๑๒) | ราชเลขาธิการ | เป็นกรรมการ |
| (๑๓) | รองราชเลขาธิการหนึ่งคน | เป็นกรรมการ |
| (๑๔) | เลขาธิการ กปร. | เป็นกรรมการและเลขานุการ |
| (๑๕) | รองเลขาธิการ กปร. | เป็นกรรมการและผู้ช่วยเลขานุการ |
| (๑๖) | ผู้ช่วยเลขาธิการ กปร. | เป็นกรรมการและผู้ช่วยเลขานุการ |
| (๑๗) | เจ้าหน้าที่สำนักราชเลขาธิการหนึ่งคน | เป็นกรรมการและผู้ช่วยเลขานุการ |
- ข้อ ๘ ให้มีองคมนตรีหนึ่งคนเป็นที่ปรึกษาของ กปร.
- ข้อ ๙ ให้ กปร. มีอำนาจหน้าที่ ดังนี้

(๑) ควบคุม กำกับ ดูแล ติดตามผล และประสานการดำเนินงานของ
ส่วนราชการและรัฐวิสาหกิจที่เกี่ยวข้องกับโครงการอันเนื่องมาจากพระราชดำริ

(๒) พิจารณาและกำหนดโครงการเพื่อขอรับความช่วยเหลือทั้งด้านวิชาการและการเงินจากภายในประเทศและต่างประเทศ รวมทั้งส่งจ่ายเงินที่ได้มาจากการช่วยเหลือดังกล่าวเพื่อโครงการอันเนื่องมาจากพระราชดำริ

- ๔ -

(๓) พิจารณาอนุมัติโครงการ แผนงาน และกิจกรรมใด ๆ และพิจารณาอนุมัติงบประมาณรายจ่ายเพื่อดำเนินการตามโครงการอันเนื่องมาจากพระราชดำริ และงบประมาณรายจ่ายในการบริหารงานของสำนักงานคณะกรรมการพิเศษเพื่อประสานงานโครงการอันเนื่องมาจากพระราชดำริ ตามความจำเป็น

(๔) พิจารณาอนุมัติการเปลี่ยนแปลงโครงการและงบประมาณรายจ่าย เพื่อให้สอดคล้องกับโครงการอันเนื่องมาจากพระราชดำริได้ทุกกรณี

(๕) แต่งตั้งคณะกรรมการ คณะอนุกรรมการ คณะทำงาน หรือเจ้าหน้าที่จากส่วนราชการและรัฐวิสาหกิจ ให้ช่วยเหลือการปฏิบัติงานสนองโครงการอันเนื่องมาจากพระราชดำริได้ตามความเหมาะสม

(๖) มีหนังสือขอให้เจ้าหน้าที่จากส่วนราชการและรัฐวิสาหกิจมาช่วยราชการหรือชี้แจงหรือส่งข้อมูลหรือสถิติใด ๆ ได้

(๗) ดำเนินการอื่นใดตามที่คณะรัฐมนตรีมอบหมาย

ในกรณีที่มีโครงการอันเนื่องมาจากพระราชดำริเร่งด่วนหรือพิเศษซึ่งจะต้องดำเนินการเพื่อสนองพระราชดำริโดยเร็ว ให้ประธานกรรมการ กปร. ใช้อำนาจหน้าที่แทน กปร. ได้ แต่ต้องแจ้งให้ กปร. ทราบ หรือประธานกรรมการ กปร. โดยความเห็นชอบของ กปร. จะมอบอำนาจหน้าที่ที่กำหนดไว้ในระเบียบนี้ให้แก่กรรมการ คนใดคนหนึ่งใช้อำนาจหน้าที่แทน กปร. ได้ตามความเหมาะสม

ข้อ ๑๐ ให้จัดตั้งสำนักงานคณะกรรมการพิเศษเพื่อประสานงานโครงการอันเนื่องมาจากพระราชดำริ เรียกโดยย่อว่า “สำนักงาน กปร.” มีหน้าที่รับผิดชอบในงานด้านวิชาการ ประสานงาน และงานธุรการของ กปร. และปฏิบัติหน้าที่อื่น ๆ ตามที่ กปร. มอบหมาย

ในกรณีจำเป็นเกี่ยวกับการดำเนินงานตามโครงการอันเนื่องมาจากพระราชดำริ สำนักงาน กปร. อาจขอให้เจ้าหน้าที่จากส่วนราชการและรัฐวิสาหกิจมาช่วยราชการก็ได้

/ให้เลขาธิการ กปร.

- ๕ -

ให้เลขาธิการ กปร. เป็นผู้บังคับบัญชาข้าราชการและลูกจ้างของสำนักงาน กปร. และรับผิดชอบในการปฏิบัติราชการของสำนักงาน กปร.

ให้รองเลขาธิการ กปร. และผู้ช่วยเลขาธิการ กปร. เป็นผู้ช่วยสั่งและปฏิบัติราชการ

ข้อ ๑๑ บรรดาค่าใช้จ่ายสำหรับ กปร. สำนักงาน กปร. คณะกรรมการ คณะอนุกรรมการ คณะทำงาน และเจ้าหน้าที่ ซึ่งส่วนราชการและรัฐวิสาหกิจได้มีคำสั่งให้มาช่วยเหลือการปฏิบัติงานโครงการอันเนื่องมาจากพระราชดำริ รวมตลอดทั้งค่าใช้จ่ายอื่น ๆ ที่จำเป็น ให้จ่ายจากเงินค่าใช้จ่ายในการบริหารงานของสำนักงาน กปร. ที่ กปร. ได้จัดสรรให้หรือจากเงินงบประมาณของส่วนราชการหรือรัฐวิสาหกิจที่เกี่ยวข้อง

หมวด ๓

ประเภทโครงการ

ข้อ ๑๒ โครงการอันเนื่องมาจากพระราชดำริที่ส่วนราชการหรือรัฐวิสาหกิจ เสนอขอรับการพิจารณาเพื่อดำเนินงานจาก กปร. จะต้องเกี่ยวข้องกับงานประเภทดังต่อไปนี้

ประเภทที่ ๑ โครงการอันเนื่องมาจากพระราชดำริที่มีลักษณะเป็นงานด้านวิชาการ เช่น โครงการประเภทเพื่อการศึกษา ค้นคว้า ทดลอง หรือโครงการที่มีลักษณะเป็นงานวิจัย และโครงการใด ๆ ที่สามารถดำเนินการให้แล้วเสร็จได้ภายใน ๑ ปี

ประเภทที่ ๒ โครงการอันเนื่องมาจากพระราชดำริที่มีลักษณะเป็นโครงการพัฒนาในด้านต่าง ๆ โดยทั่วไปที่สามารถดำเนินการให้แล้วเสร็จได้ภายใน ๖ ปี

ประเภทที่ ๓ โครงการอันเนื่องมาจากพระราชดำริที่มีลักษณะเป็นโครงการใหญ่ที่ต้องใช้เวลาดำเนินงานเกิน ๖ ปี จึงแล้วเสร็จ

/ประเภทที่ ๔

- ๖ -

ประเภทที่ ๔ โครงการ แผนงาน และกิจกรรมใด ๆ ที่มีพระราชประสงค์ให้
ดำเนินการ

หมวด ๔

ขั้นตอนการดำเนินงาน

ข้อ ๑๓ ให้ส่วนราชการหรือรัฐวิสาหกิจที่รับผิดชอบและเกี่ยวข้องกับ
โครงการอันเนื่องมาจากพระราชดำรินี้ดำเนินการตามขั้นตอน ดังนี้

(๑) ให้เจ้าหน้าที่ของส่วนราชการหรือรัฐวิสาหกิจนำความตามที่ได้รับ
พระราชดำรินอห้วนหน้าส่วนราชการหรือรัฐวิสาหกิจที่เจ้าหน้าที่ผู้นั้นสังกัดอยู่ตาม
ลำดับชั้นและสำนักงาน กปร. ทราบเป็นหนังสือโดยด่วนเมื่อได้รับพระราชดำริ

เมื่อสำนักงาน กปร. ได้รับหนังสือจากเจ้าหน้าที่ผู้รับทราบความตาม
พระราชดำริเกี่ยวกับโครงการอันเนื่องมาจากพระราชดำริซึ่งโครงการดังกล่าว
เกี่ยวข้องกับการดำเนินงานของหลายส่วนราชการหรือรัฐวิสาหกิจ ให้สำนักงาน กปร.
มีหนังสือแจ้งให้ทุกส่วนราชการและรัฐวิสาหกิจ ที่เกี่ยวข้องทราบโดยด่วน

(๒) เมื่อส่วนราชการหรือรัฐวิสาหกิจที่เกี่ยวข้องได้รับหนังสือแจ้งจาก
สำนักงาน กปร. หรือเจ้าหน้าที่ที่เกี่ยวข้อง ให้ส่วนราชการหรือรัฐวิสาหกิจดังกล่าว
จัดทำรายละเอียดโครงการอันเนื่องมาจากพระราชดำริ พร้อมทั้งกำหนดวงเงิน
งบประมาณรายจ่ายเสนอสำนักงาน กปร. โดยด่วน

(๓) เมื่อสำนักงาน กปร. ได้รับรายละเอียดโครงการและวงเงินงบประมาณ
รายจ่ายจากส่วนราชการและรัฐวิสาหกิจที่เกี่ยวข้องแล้ว ให้สำนักงาน กปร. รวบรวม
รายละเอียดโครงการและวงเงินงบประมาณรายจ่ายสำหรับโครงการอันเนื่องมาจาก
พระราชดำริของส่วนราชการหรือรัฐวิสาหกิจดังกล่าวและพิจารณากลับกรองและ
นำเสนอ กปร. พิจารณาตามอำนาจหน้าที่ที่กำหนดไว้ในระเบียบนี้โดยด่วน

- ๗ -

(๔) ในกรณีที่ กปร. หรือประธานกรรมการ กปร. ได้อนุมัติโครงการ แผนงาน หรือกิจกรรมใด ๆ และงบประมาณรายจ่ายแล้ว และมีงบประมาณผูกพันในปีต่อ ๆ ไป ให้สำนักงานงบประมาณเป็นผู้จัดสรรงบประมาณผูกพันเพื่อให้โครงการ แผนงาน และกิจกรรมใด ๆ ดังกล่าวสามารถดำเนินไปได้อย่างเรียบร้อย

(๕) เมื่อการพิจารณาเสร็จสิ้น ให้สำนักงาน กปร. แจ้งผลการพิจารณาของ กปร. ให้ส่วนราชการและรัฐวิสาหกิจที่เกี่ยวข้องทราบ

ข้อ ๑๔ เมื่อ กปร. อนุมัติโครงการ แผนงาน และกิจกรรมใด ๆ และวงเงินงบประมาณรายจ่ายแล้ว ให้สำนักงาน กปร. แจ้งการอนุมัติดังกล่าวเป็นหนังสือให้ส่วนราชการและรัฐวิสาหกิจที่เกี่ยวข้องดำเนินการไปตามขั้นตอนตามที่กำหนดไว้ในกฎหมาย ระเบียบ ข้อบังคับและคำสั่งอันเป็นระเบียบแบบแผนของทางราชการโดยด่วน

หมวด ๕

การอนุมัติโครงการ

ข้อ ๑๕ ให้ กปร. หรือประธานกรรมการ กปร. พิจารณาอนุมัติโครงการ และงบประมาณรายจ่ายตามโครงการอันเนื่องมาจากพระราชดำริของส่วนราชการ และรัฐวิสาหกิจตามประเภทโครงการ ดังนี้

(๑) โครงการประเภทที่ ๑ กปร. หรือประธานกรรมการ กปร. พิจารณาอนุมัติโครงการ และงบประมาณรายจ่ายตามโครงการได้ทั้งหมด เพื่อให้ดำเนินงานได้ทันที

(๒) โครงการประเภทที่ ๒ กปร. หรือประธานกรรมการ กปร. พิจารณาอนุมัติโครงการ และงบประมาณรายจ่ายเพื่อให้สามารถเริ่มดำเนินงานได้ในระยะแรก หรือปีแรก ส่วนงบประมาณดำเนินการในปีต่อไป ส่วนราชการหรือรัฐวิสาหกิจที่เกี่ยวข้องจะต้องเสนอขอของบประมาณรายจ่ายตามกฎหมาย ระเบียบ ข้อบังคับ และคำสั่งของส่วนราชการหรือรัฐวิสาหกิจนั้น ๆ

/(๓)

- ๘ -

(๓) โครงการประเภทที่ ๓ กปร. หรือประธานกรรมการ กปร. พิจารณาอนุมัติโครงการ หรือพิจารณาเสนอโครงการไปตามขั้นตอนตามที่กำหนดไว้ในกฎหมายระเบียบ ข้อบังคับ และคำสั่งอันเป็นระเบียบแบบแผนของทางราชการ และในกรณีที่ กปร. อนุมัติโครงการแล้ว กปร. อาจอนุมัติงบประมาณรายจ่ายของโครงการได้บางส่วน เพื่อให้สามารถเริ่มดำเนินงานตามโครงการได้โดยเร็ว หรือไม่อนุมัติงบประมาณรายจ่ายของโครงการโดยให้ส่วนราชการและรัฐวิสาหกิจที่เกี่ยวข้องทำความตกลงกับสำนักงานงบประมาณต่อไปก็ได้

(๔) โครงการประเภทที่ ๔ กปร. หรือประธานกรรมการ กปร. พิจารณาอนุมัติโครงการ แผนงาน กิจกรรมใด ๆ และงบประมาณรายจ่ายได้ตามความเหมาะสมในทุกกรณี

(๕) เพื่อให้การดำเนินงานสนองพระราชดำริเป็นไปตามพระราชประสงค์อย่างมีประสิทธิภาพและรวดเร็ว ให้ กปร. หรือประธานกรรมการ กปร. มีอำนาจสั่งยกเว้นการปฏิบัติตาม หมวด ๕ ข้อ ๑๕ (๑) (๒) และ (๓) และมีอำนาจพิจารณาอนุมัติโครงการ แผนงาน กิจกรรมใด ๆ และงบประมาณรายจ่ายได้ในทุกกรณี

หมวด ๖

งบประมาณรายจ่าย

ข้อ ๑๖ ให้สำนักงานงบประมาณจัดสรรงบประมาณตามความจำเป็นและเหมาะสมให้กับสำนักงาน กปร. เป็นประจำทุกปีงบประมาณ

- ๙ -

หมวด ๗
อัตรากำลัง

ข้อ ๑๗ ให้สำนักงานคณะกรรมการข้าราชการพลเรือนและสำนักงานประมาณ
จัดสรรอัตรากำลังที่จำเป็นแก่สำนักงาน กปร. โดยให้ถือว่าเป็นความสำคัญเร่งด่วน
ลำดับแรกเพื่อให้เกิดความคล่องตัวในการสนองพระราชดำริได้อย่างมีประสิทธิภาพ

บทเฉพาะกาล

ข้อ ๑๘ บรรดาข้อบังคับ ข้อกำหนด คำสั่ง และประกาศซึ่งได้ออกโดย
อาศัยอำนาจตามระเบียบสำนักนายกรัฐมนตรีว่าด้วยโครงการอันเนื่องมาจาก
พระราชดำริ พ.ศ. ๒๕๒๔ ให้คงใช้บังคับได้ต่อไป ทั้งนี้ เพียงเท่าที่ไม่ขัดหรือแย้งกับ
บทแห่งระเบียบนี้

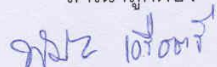
ประกาศ ณ วันที่ ๒๘ มิถุนายน พ.ศ. ๒๕๓๔

(ลงนาม) อานันท์ ปันยารชุน

(นายอานันท์ ปันยารชุน)

นายกรัฐมนตรี

สำเนาถูกต้อง



(นางสาวพิศมัย เครือชารี)

เจ้าหน้าที่วิเคราะห์นโยบายและแผน 6ว.

ภาคผนวก 2
ระเบียบสำนักนายกรัฐมนตรี
ว่าด้วยโครงการอันเนื่องมาจากพระราชดำริ (ฉบับที่ 2)
พ.ศ. 2546

ที่ นร ๐๕๐๓/๑๐๒๒๒

เลขที่..... 3513
 สำนักงาน กปร. รับวันที่ 15/11/46
 เวลา..... ร.ลธ.-ส
 เลขที่.....
 สำนักเลขาธิการคณะรัฐมนตรี รับวันที่.....
 ทำเนียบรัฐบาล กทม. ๑๐๓๐๐ เวลา.....

๓๐ กรกฎาคม ๒๕๔๖

เรื่อง ระเบียบสำนักนายกรัฐมนตรี ว่าด้วยโครงการอันเนื่องมาจากพระราชดำริ (ฉบับที่ ๒)
 พ.ศ. ๒๕๔๖

เรียน เลขาธิการคณะกรรมการพิเศษเพื่อประสานงานโครงการอันเนื่องมาจากพระราชดำริ

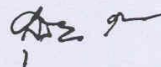
อ้างอิง หนังสือสำนักงานคณะกรรมการพิเศษเพื่อประสานงานโครงการอันเนื่องมาจากพระราชดำริ
 ที่ กร ๐๐๐๔/๑๗๕๗ ลงวันที่ ๓ กรกฎาคม ๒๕๔๖

ตามที่ได้ส่งระเบียบสำนักนายกรัฐมนตรี ว่าด้วยโครงการอันเนื่องมาจากพระราชดำริ
 (ฉบับที่ ๒) พ.ศ. ๒๕๔๖ ไปเพื่อประกาศในราชกิจจานุเบกษา นั้น

บัดนี้ สำนักเลขาธิการคณะรัฐมนตรีได้นำระเบียบสำนักนายกรัฐมนตรีดังกล่าว
 ประกาศในราชกิจจานุเบกษา ฉบับประกาศทั่วไป เล่ม ๑๒๐ ตอนพิเศษ ๗๘ ง วันที่ ๑๘
 กรกฎาคม ๒๕๔๖ แล้ว

จึงเรียนมาเพื่อโปรดทราบ

ขอแสดงความนับถือ



(นายสุรชัย ภูประเสริฐ)

รองเลขาธิการคณะรัฐมนตรี ปฏิบัติราชการแทน
 เลขาธิการคณะรัฐมนตรี

สำนักนิติธรรม

โทร. ๐ ๒๒๘๐ ๙๐๐๐ ต่อ ๓๐๖-๗

๐ ๒๒๘๐ ๙๐๕๕

โทรสาร ๐ ๒๒๘๐ ๙๐๕๘

(๒188/๗/ส)

กพง.

เลขที่..... 1249

รับวันที่ 15/11/46

เวลา.....

นาย กุศลภรณ์
 เลขที่.....
 รับวันที่ 15/11/46
 เวลา.....

- ๒ -

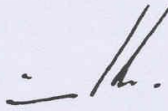
- (๑๐) เลขขาธิการคณะกรรมการพัฒนา
การเศรษฐกิจและสังคมแห่งชาติ เป็นกรรมการ
- (๑๑) ผู้อำนวยการสำนักงบประมาณ เป็นกรรมการ
- (๑๒) ผู้บัญชาการทหารสูงสุด เป็นกรรมการ
- (๑๓) ผู้บัญชาการทหารบก เป็นกรรมการ
- (๑๔) รองราชเลขาธิการที่ราชเลขาธิการ
มอบหมายจำนวนหนึ่งคน เป็นกรรมการ
- (๑๕) เลขขาธิการ กปร. เป็นกรรมการและเลขานุการ
- (๑๖) รองเลขขาธิการ กปร. เป็นกรรมการและผู้ช่วยเลขานุการ
- (๑๗) ที่ปรึกษาด้านการประสานงาน
โครงการอันเนื่องมาจากพระราชดำริ
สำนักงาน กปร. เป็นกรรมการและผู้ช่วยเลขานุการ
- (๑๘) เจ้าหน้าที่สำนักราชเลขาธิการที่
ราชเลขาธิการมอบหมายจำนวนหนึ่งคน เป็นกรรมการและผู้ช่วยเลขานุการ

ข้อ ๔ ให้ยกเลิกความในวรรคสี่ของข้อ ๑๐ ของระเบียบสำนักนายกรัฐมนตรี ว่าด้วย
โครงการอันเนื่องมาจากพระราชดำริ พ.ศ. ๒๕๓๔ และให้ใช้ความต่อไปนี้แทน

“ให้รองเลขขาธิการ กปร. และที่ปรึกษาด้านการประสานงานโครงการอันเนื่อง
มาจากพระราชดำริ สำนักงาน กปร. เป็นผู้ช่วยสั่งและปฏิบัติราชการ”

ประกาศ ณ วันที่ ๒๗ มิถุนายน พ.ศ. ๒๕๔๖

พันตำรวจโท



(ทักษิณ ชินวัตร)

นายกรัฐมนตรี

สำเนาถูกต้อง



(นายปวีตร นวะมะรัตน์)

เจ้าหน้าที่วิเคราะห์นโยบายและแผน 8 ว.



ระเบียบสำนักนายกรัฐมนตรี
ว่าด้วยโครงการอันเนื่องมาจากพระราชดำริ (ฉบับที่ ๒)

พ.ศ. ๒๕๔๖

โดยที่เป็นการสมควรแก้ไขเพิ่มเติมระเบียบสำนักนายกรัฐมนตรี ว่าด้วยโครงการอันเนื่องมาจากพระราชดำริ พ.ศ. ๒๕๓๔ ให้เหมาะสมยิ่งขึ้น

อาศัยอำนาจตามความในมาตรา ๑๑(๘) แห่งพระราชบัญญัติระเบียบบริหารราชการแผ่นดิน พ.ศ. ๒๕๓๔ นายกรัฐมนตรีโดยความเห็นชอบของคณะรัฐมนตรี จึงวางระเบียบไว้ดังนี้

ข้อ ๑ ระเบียบนี้เรียกว่า “ระเบียบสำนักนายกรัฐมนตรี ว่าด้วยโครงการอันเนื่องมาจากพระราชดำริ (ฉบับที่ ๒) พ.ศ. ๒๕๔๖”

ข้อ ๒ ระเบียบนี้ให้ใช้บังคับตั้งแต่วันถัดจากวันประกาศในราชกิจจานุเบกษาเป็นต้นไป

ข้อ ๓ ให้ยกเลิกความใน ข้อ ๗ ของระเบียบสำนักนายกรัฐมนตรี ว่าด้วยโครงการอันเนื่องมาจากพระราชดำริ พ.ศ. ๒๕๓๔ และให้ใช้ความต่อไปนี้แทน

“ข้อ ๗ ให้มีคณะกรรมการคณะหนึ่งเรียกว่า “คณะกรรมการพิเศษเพื่อประสานงานโครงการอันเนื่องมาจากพระราชดำริ” เรียกโดยย่อว่า “กปร.” ประกอบด้วย

(๑) นายกรัฐมนตรี	เป็นประธานกรรมการ
(๒) ปลัดสำนักนายกรัฐมนตรี	เป็นกรรมการ
(๓) ปลัดกระทรวงการคลัง	เป็นกรรมการ
(๔) ปลัดกระทรวงเกษตรและสหกรณ์	เป็นกรรมการ
(๕) ปลัดกระทรวงทรัพยากรธรรมชาติและสิ่งแวดล้อม	เป็นกรรมการ
(๖) ปลัดกระทรวงมหาดไทย	เป็นกรรมการ
(๗) ปลัดกระทรวงวิทยาศาสตร์และเทคโนโลยี	เป็นกรรมการ
(๘) ราชเลขาธิการ	เป็นกรรมการ
(๙) เลขาธิการนายกรัฐมนตรี	เป็นกรรมการ

//(๑๐) เลขานุการ.....

ภาคผนวก 3
ระเบียบสำนักนายกรัฐมนตรี
ว่าด้วยการรับฟังความคิดเห็นของประชาชน พ.ศ. 2548

ด่วนที่สุด

ที่ นร ๐๑๐๔.๓๓/๑๕๘๓๘



เลขที่ 38๐1
 สำนักงาน กปร. รับวันที่ 31/10/๒๕๖๔
 เวลา.....
 นอ. เลขที่ 1069
 รับวันที่ 31/10/๒๕๖๔
 เวลา.....
 สำนักนายกรัฐมนตรี
 ทำเนียบรัฐบาล กทม. ๑๐๓๐๐

๑๓ ตุลาคม ๒๕๖๔

เรื่อง ระเบียบสำนักนายกรัฐมนตรีว่าด้วยการรับฟังความคิดเห็นของประชาชน พ.ศ. ๒๕๖๔
 เรียน เลขาธิการสำนักงานคณะกรรมการพิเศษเพื่อประสานงานโครงการอันเนื่องมาจากพระราชดำริ
 อ้างถึง หนังสือสำนักนายกรัฐมนตรี ที่ นร ๐๑๐๔.๓๓/๖๔๓๖ ลงวันที่ ๑๑ สิงหาคม ๒๕๖๔
 สิ่งที่มาด้วย ระเบียบสำนักนายกรัฐมนตรีว่าด้วยการรับฟังความคิดเห็นของประชาชน พ.ศ. ๒๕๖๔
 จำนวน ๑ ชุด

เลขที่ ๒๕๐
 รับวันที่ 19/10/๒๕๖๔
 เวลา 16.๑๒
 ทปช. ปก
 เลขที่ 1๒๔๑
 รับวันที่ 1๙/๑๐/๒๕๖๔
 เวลา.....

ตามหนังสือที่อ้างถึง แจ้งระเบียบสำนักนายกรัฐมนตรีว่าด้วยการรับฟังความคิดเห็นของประชาชน พ.ศ. ๒๕๖๔ ซึ่งจะมีผลบังคับใช้ตั้งแต่วันที่ ๒๕ กันยายน ๒๕๖๔ มาเพื่อทราบและถือปฏิบัติ ความแจ้งอยู่แล้ว นั้น

สำนักงานปลัดสำนักนายกรัฐมนตรีพิจารณาแล้วเห็นว่า เนื่องจากระเบียบสำนักนายกรัฐมนตรีดังกล่าว ได้มีผลบังคับให้ส่วนราชการ หน่วยงานของรัฐ และรัฐวิสาหกิจ ต้องปฏิบัติและดำเนินการให้เป็นไปตามระเบียบแล้ว ตั้งแต่วันที่ ๒๕ กันยายน ๒๕๖๔ ดังนั้นเพื่อให้การดำเนินการรับฟังความคิดเห็นและการมีส่วนร่วมของประชาชนเป็นไปอย่างมีประสิทธิภาพ เกิดผลเป็นรูปธรรม และไม่ก่อให้เกิดปัญหาในการดำเนินโครงการของรัฐ รวมทั้งการปฏิบัติราชการทางปกครอง จึงขอให้มีการเผยแพร่ข้อมูลโครงการของรัฐ ให้แก่ประชาชนทราบตามระเบียบ ข้อ ๕ โดยการดำเนินการในระยะเริ่มแรกขอให้เผยแพร่ข้อมูล ผ่านทางระบบเว็บไซต์ของแต่ละหน่วยงานด้วยอีกทางหนึ่ง รายละเอียดปรากฏตามสิ่งที่ส่งมาด้วย

จึงเรียนยืนยันมาเพื่อโปรดทราบและถือปฏิบัติต่อไป

ขอแสดงความนับถือ

(นายรองพล เจริญพันธุ์)
ปลัดสำนักนายกรัฐมนตรี

ทปช. สุวัฒน์
 เลขที่ 16๕1
 รับวันที่ 1๙-๑๐-๒๕๖๔
 เวลา 16.๐๐ น.

สำนักงานปลัดสำนักนายกรัฐมนตรี
ศูนย์บริการประชาชน

โทร ๐-๒๒๘๑-๔๔๗๒, ๐-๒๒๘๒-๓๕๔๙

ระเบียบสำนักนายกรัฐมนตรี
ว่าด้วยการรับฟังความคิดเห็นของประชาชน
พ.ศ. ๒๕๔๘

โดยที่เป็นการสมควรกำหนดหลักเกณฑ์และวิธีการในการรับฟังความคิดเห็นของประชาชน เพื่อให้เกิดประโยชน์แก่หน่วยงานของรัฐและประชาชน รวมตลอดทั้งเป็นแนวทางในการให้ประชาชนมีส่วนร่วมในการดำเนินการโครงการของรัฐอย่างกว้างขวาง

อาศัยอำนาจตามความในมาตรา ๑๑ (๘) แห่งพระราชบัญญัติระเบียบบริหารราชการแผ่นดิน พ.ศ. ๒๕๓๔ นายกรัฐมนตรีโดยความเห็นชอบของคณะรัฐมนตรี จึงวางระเบียบไว้ ดังต่อไปนี้

ข้อ ๑ ระเบียบนี้เรียกว่า “ระเบียบสำนักนายกรัฐมนตรี ว่าด้วยการรับฟังความคิดเห็นของประชาชน พ.ศ. ๒๕๔๘”

ข้อ ๒ ระเบียบนี้ให้ใช้บังคับเมื่อพ้นกำหนดหกสิบวันนับแต่วันประกาศในราชกิจจานุเบกษา เป็นต้นไป

ข้อ ๓ ให้ยกเลิกระเบียบสำนักนายกรัฐมนตรี ว่าด้วยการรับฟังความคิดเห็นสาธารณะโดยวิธี ประชาพิจารณ์ พ.ศ. ๒๕๓๕

ข้อ ๔ ในระเบียบนี้

“โครงการของรัฐ” หมายความว่า การดำเนินโครงการของหน่วยงานของรัฐอันเป็นการพัฒนา เศรษฐกิจหรือสังคม ไม่ว่าจะเป็นการดำเนินการโดยหน่วยงานของรัฐหรือโดยวิธีการให้สัมปทานหรือ อนุญาตให้บุคคลอื่นทำ ทั้งนี้ บรรดาที่มีผลกระทบอย่างกว้างขวางต่อคุณภาพสิ่งแวดล้อม สุขภาพ อนามัย วิถีชีวิต หรือส่วนได้เสียเกี่ยวกับชุมชนท้องถิ่น

“หน่วยงานของรัฐ” หมายความว่า ราชการส่วนกลาง ราชการส่วนภูมิภาค ราชการส่วนท้องถิ่น หน่วยงานอื่นใดของรัฐ และรัฐวิสาหกิจ

“ผู้มีส่วนได้เสีย” หมายความว่า ผู้ซึ่งอาจได้รับความเดือดร้อนหรือความเสียหายโดยตรงจาก การดำเนินงานตามโครงการของรัฐ

“รัฐมนตรี” หมายความว่า รัฐมนตรีว่าการกระทรวง และให้หมายรวมถึงนายกรัฐมนตรี ในฐานะที่เป็นผู้บังคับบัญชาของสำนักนายกรัฐมนตรีและส่วนราชการที่มีฐานะเป็นกรมซึ่งไม่สังกัด สำนักนายกรัฐมนตรี กระทรวง หรือทบวง

ข้อ ๕ ก่อนเริ่มดำเนินการโครงการของรัฐ หน่วยงานของรัฐที่เป็นผู้รับผิดชอบโครงการ ต้องจัดให้มีการเผยแพร่ข้อมูลตามข้อ ๗ ให้ประชาชนทราบ และจะรับฟังความคิดเห็นของประชาชน โดยวิธีใดวิธีหนึ่งหรือหลายวิธีตามข้อ ๘ ด้วยก็ได้

หน่วยงานของรัฐที่เป็นผู้รับผิดชอบโครงการของรัฐที่มีผลกระทบต่อประชาชน เป็นส่วนรวมต้องจัดให้มีการรับฟังความคิดเห็นของประชาชนโดยวิธีใดวิธีหนึ่งหรือหลายวิธีตามข้อ ๘ ก่อนเริ่มดำเนินการ

ข้อ ๖ ในกรณีที่หน่วยงานของรัฐมิได้จัดให้มีการรับฟังความคิดเห็นของประชาชนก่อนเริ่มดำเนินการโครงการของรัฐตามข้อ ๕ วรรคหนึ่ง เมื่อผู้มีส่วนได้เสียร้องขอ รัฐมนตรีสำหรับราชการ ส่วนกลาง ผู้ว่าราชการจังหวัดสำหรับราชการส่วนภูมิภาคหรือราชการส่วนท้องถิ่น หรือผู้ว่าราชการ กรุงเทพมหานครสำหรับราชการของกรุงเทพมหานคร จะสั่งหน่วยงานของรัฐให้รับฟังความคิดเห็นของประชาชนก่อนก็ได้ ในกรณีเช่นนั้นให้หน่วยงานของรัฐดำเนินการรับฟังความคิดเห็นของประชาชน โดยเร็ว

ข้อ ๗ ข้อมูลเกี่ยวกับโครงการของรัฐที่หน่วยงานของรัฐต้องเผยแพร่แก่ประชาชนอย่างน้อย ต้องประกอบด้วยข้อมูลดังต่อไปนี้

- (๑) เหตุผลความจำเป็น และวัตถุประสงค์ของโครงการ
 - (๒) สาระสำคัญของโครงการ
 - (๓) ผู้ดำเนินการ
 - (๔) สถานที่ที่จะดำเนินการ
 - (๕) ขั้นตอนและระยะเวลาดำเนินการ
 - (๖) ผลผลิตและผลลัพธ์ของโครงการ
 - (๗) ผลกระทบที่อาจเกิดขึ้นแก่ประชาชนที่อยู่อาศัยหรือประกอบอาชีพอยู่ในสถานที่ที่จะดำเนินโครงการและพื้นที่ใกล้เคียง และประชาชนทั่วไป รวมทั้งมาตรการป้องกัน แก้ไข หรือเยียวยา ความเดือดร้อนหรือความเสียหายที่อาจเกิดขึ้นจากผลกระทบดังกล่าว
 - (๘) ประมาณการค่าใช้จ่าย ในกรณีที่หน่วยงานของรัฐจะเป็นผู้ดำเนินโครงการของรัฐเอง ให้ระบุที่มาของเงินที่จะนำมาใช้จ่ายในการดำเนินโครงการนั้นด้วย
- ให้หน่วยงานของรัฐประกาศข้อมูลที่ต้องเผยแพร่แก่ประชาชนตามวรรคหนึ่งในระบบ เครือข่ายสารสนเทศที่สำนักงานปลัดสำนักนายกรัฐมนตรีจัดให้มีขึ้นตามระเบียบนี้ด้วย

ข้อ ๘ ในการรับฟังความคิดเห็นของประชาชน หน่วยงานของรัฐต้องมุ่งให้ประชาชนมีความเข้าใจที่ถูกต้องเกี่ยวกับโครงการของรัฐ และรวบรวมความคิดเห็นของประชาชนที่มีต่อโครงการนั้น รวมถึงตลอดทั้งความเดือดร้อนหรือความเสียหายที่อาจเกิดขึ้นแก่ประชาชนด้วย

หน่วยงานของรัฐจะรับฟังความคิดเห็นของประชาชนไปพร้อมกับการเผยแพร่ข้อมูลแก่ประชาชนก็ได้

ข้อ ๙ การรับฟังความคิดเห็นของประชาชนตามข้อ ๘ อาจใช้วิธีการอย่างหนึ่งหรือหลายอย่าง ดังต่อไปนี้

(๑) การสำรวจความคิดเห็น ซึ่งอาจทำโดยวิธีดังต่อไปนี้

(ก) การสัมภาษณ์รายบุคคล

(ข) การเปิดให้แสดงความคิดเห็นทางไปรษณีย์ ทางโทรศัพท์หรือโทรสาร ทางระบบ

เครือข่ายสารสนเทศ หรือทางอื่นใด

(ค) การเปิดโอกาสให้ประชาชนมารับข้อมูลและแสดงความคิดเห็นต่อหน่วยงานของรัฐ

ที่รับผิดชอบโครงการ

(ง) การสนทนากลุ่มย่อย

(๒) การประชุมปรึกษาหารือ ซึ่งอาจทำได้โดยวิธีดังต่อไปนี้

(ก) การประชาพิจารณ์

(ข) การอภิปรายสาธารณะ

(ค) การแลกเปลี่ยนข้อมูลข่าวสาร

(ง) การประชุมเชิงปฏิบัติการ

(จ) การประชุมระดับตัวแทนของกลุ่มบุคคลที่เกี่ยวข้องหรือมีส่วนได้เสีย

(๓) วิธีอื่นที่สำนักงานปลัดสำนักนายกรัฐมนตรีกำหนด

ข้อ ๑๐ ในกรณีที่หน่วยงานของรัฐเห็นว่าการรับฟังความคิดเห็นของประชาชนโดยวิธีอื่น นอกจากที่กำหนดไว้ในข้อ ๙ จะทำให้การรับฟังความคิดเห็นของประชาชนบรรลุวัตถุประสงค์ตามข้อ ๘ หน่วยงานของรัฐจะรับฟังความคิดเห็นของประชาชนโดยวิธีนั้นก็ได้ แต่เมื่อดำเนินการแล้ว ให้แจ้งสำนักงานปลัดสำนักนายกรัฐมนตรีทราบด้วย

ข้อ ๑๑ ในการรับฟังความคิดเห็นของประชาชน หน่วยงานของรัฐต้องประกาศให้ประชาชนทราบถึงวิธีการรับฟังความคิดเห็น ระยะเวลา สถานที่ ตลอดจนรายละเอียดอื่นที่เพียงพอแก่การที่ประชาชนจะเข้าใจและสามารถแสดงความคิดเห็นได้

ประกาศตามวรรคหนึ่ง ให้ปิดไว้โดยเปิดเผย ณ สถานที่ปิดประกาศของหน่วยงานของรัฐ และสถานที่ที่จะดำเนินโครงการของรัฐนั้นเป็นเวลาไม่น้อยกว่าสิบห้าวันก่อนเริ่มดำเนินการรับฟังความคิดเห็นของประชาชน และให้ประกาศในระบบเครือข่ายสารสนเทศที่สำนักงานปลัดสำนักนายกรัฐมนตรีจัดให้มีขึ้นตามระเบียบนี้ด้วย

ข้อ ๑๒ เมื่อดำเนินการรับฟังความคิดเห็นของประชาชนแล้ว ให้หน่วยงานของรัฐจัดทำสรุปผลการรับฟังความคิดเห็นของประชาชน และประกาศให้ประชาชนทราบภายในสิบห้าวันนับแต่วันที่เสร็จสิ้นการรับฟังความคิดเห็นของประชาชน

ให้นำความในข้อ ๑๑ วรรคสอง มาใช้บังคับแก่การประกาศตามข้อนี้โดยอนุโลม

ข้อ ๑๓ เมื่อรับฟังความคิดเห็นของประชาชนแล้วปรากฏว่าการดำเนินโครงการของรัฐ โครงการใดอาจก่อให้เกิดผลกระทบต่อประชาชนมากกว่าข้อมูลที่เผยแพร่แก่ประชาชนตามข้อ ๙ (๓) ถ้ายังมีความจำเป็นต้องดำเนินโครงการดังกล่าวต่อไป หน่วยงานของรัฐต้องกำหนดมาตรการป้องกันแก้ไข หรือเยียวยาความเดือดร้อนหรือความเสียหายที่อาจเกิดขึ้นจากผลกระทบดังกล่าวเพิ่มขึ้นตามความเหมาะสมก่อนเริ่มดำเนินการโครงการของรัฐนั้นและประกาศให้ประชาชนทราบ

ให้นำความในข้อ ๑๑ วรรคสอง มาใช้บังคับแก่การประกาศตามข้อนี้โดยอนุโลม

ข้อ ๑๔ ระเบียบนี้ไม่ใช้บังคับแก่

(๑) โครงการของรัฐที่กฎหมายบัญญัติวิธีการรับฟังความคิดเห็นของประชาชน หรือผู้มีส่วนได้เสียไว้เป็นการเฉพาะ

(๒) โครงการของรัฐที่เริ่มดำเนินการไปแล้วก่อนวันที่ระเบียบนี้มีผลใช้บังคับ

ข้อ ๑๕ ให้สำนักงานปลัดสำนักนายกรัฐมนตรีมีหน้าที่กำกับดูแล ส่งเสริม สนับสนุนช่วยเหลือ และแนะนำหน่วยงานของรัฐในการดำเนินการตามระเบียบนี้ รวมทั้งให้มีหน้าที่ดังต่อไปนี้

(๑) จัดทำและเผยแพร่แนวทางการเผยแพร่ข้อมูลและการรับฟังความคิดเห็นของประชาชน ให้หน่วยงานของรัฐทราบ โดยจะจัดให้มีการสัมมนาหรือฝึกอบรมเป็นครั้งคราวด้วยก็ได้

(๒) ศึกษาหรือวิจัยเพื่อประโยชน์ในการปรับปรุงและพัฒนาวิธีการให้ข้อมูลและการรับฟังความคิดเห็นของประชาชน

(๓) จัดทำและพัฒนาฐานข้อมูลอิเล็กทรอนิกส์และระบบเครือข่ายสารสนเทศเพื่อประโยชน์ในการประกาศ รวบรวม และให้บริการข้อมูลที่เผยแพร่แก่ประชาชนและข้อมูลเกี่ยวกับการรับฟังความคิดเห็นของประชาชนตามระเบียบนี้

หน้า ๒๕

เล่ม ๑๒๒ ตอนพิเศษ ๕๕ ง

ราชกิจจานุเบกษา

๒๗ กรกฎาคม ๒๕๔๘

ในการปฏิบัติหน้าที่ตามวรรคหนึ่ง สำนักงานปลัดสำนักนายกรัฐมนตรีจะเชิญผู้มีความรู้ ความเชี่ยวชาญเกี่ยวกับการให้ข้อมูลและการรับฟังความคิดเห็นของประชาชนมาให้ข้อมูล ความคิดเห็น หรือข้อเสนอแนะด้วยก็ได้

ข้อ ๑๖ ให้นายกรัฐมนตรีรักษาการตามระเบียบนี้

ประกาศ ณ วันที่ ๓๐ มิถุนายน พ.ศ. ๒๕๔๘

พันตำรวจโท ทักษิณ ชินวัตร

นายกรัฐมนตรี

ภาคผนวก 4

ประกาศสำนักงานคณะกรรมการพิเศษเพื่อประสานงานโครงการอันเนื่องมาจากพระราชดำริ
เรื่อง กำหนดระยะเวลาแล้วเสร็จของงาน พ.ศ. 2551



ประกาศสำนักงานคณะกรรมการพิเศษเพื่อประสานงานโครงการอันเนื่องมาจากพระราชดำริ

เรื่อง กำหนดระยะเวลาแล้วเสร็จของงาน พ.ศ. ๒๕๕๑

อาศัยอำนาจตามมาตรา ๓๗ และมาตรา ๓๘ แห่งพระราชกฤษฎีกา ว่าด้วยหลักเกณฑ์และวิธีการบริหารกิจการบ้านเมืองที่ดี พ.ศ. ๒๕๔๖ ที่กำหนดให้ส่วนราชการกำหนดระยะเวลาแล้วเสร็จของงานแต่ละงาน และประกาศให้ประชาชนและข้าราชการทราบเป็นการทั่วไป ประกอบกับ มติคณะรัฐมนตรี เมื่อวันที่ ๑๙ พฤษภาคม ๒๕๔๖ เรื่อง การลดขั้นตอนและระยะเวลาการปฏิบัติราชการเพื่อประชาชน สำนักงานคณะกรรมการพิเศษเพื่อประสานงานโครงการอันเนื่องมาจากพระราชดำริ จึงออกประกาศกำหนด ระยะเวลาแล้วเสร็จของงานไว้ ดังต่อไปนี้

ข้อ ๑ ประกาศนี้เรียกว่า “ประกาศสำนักงานคณะกรรมการพิเศษเพื่อประสานงานโครงการอันเนื่องมาจากพระราชดำริ เรื่อง กำหนดระยะเวลาแล้วเสร็จของงาน พ.ศ. ๒๕๕๑”

ข้อ ๒ ประกาศนี้ให้ใช้บังคับตั้งแต่วันประกาศเป็นต้นไป

ข้อ ๓ ให้ยกเลิกประกาศสำนักงานคณะกรรมการพิเศษเพื่อประสานงานโครงการอันเนื่องมาจากพระราชดำริ เรื่อง กำหนดระยะเวลาแล้วเสร็จของงาน ลงวันที่ ๒๕ มกราคม พ.ศ. ๒๕๔๘ และให้ใช้ประกาศนี้แทน

ข้อ ๔ ระยะเวลาดำเนินการแล้วเสร็จของงานให้เป็นตามรายละเอียดที่ปรากฏแนบท้ายประกาศนี้

ประกาศ ณ วันที่ ๒๙ มีนาคม พ.ศ. ๒๕๕๑

(ลงชื่อ)

(นายเฉลิมเกียรติ แสนวิเศษ)

เลขาธิการคณะกรรมการพิเศษ

เพื่อประสานงานโครงการอันเนื่องมาจากพระราชดำริ

เอกสารแนบท้าย
ประกาศสำนักงานคณะกรรมการพิเศษเพื่อประสานงานโครงการอันเนื่องมาจากพระราชดำริ
เรื่อง กำหนดระยะเวลาแล้วเสร็จของงาน ลงวันที่ ๒๗ มีนาคม พ.ศ. ๒๕๕๑

รายชื่อกระบวนงาน	ระยะเวลาดำเนินการแล้วเสร็จ
๑. กระบวนงานที่แล้วเสร็จภายใน ๒ - ๑๕ วัน	
๑.๑ การแก้ไขปัญหาให้แก่ราษฎรผู้ทูลเกล้าฯ ถวายฎีกา	
๑.๑.๑ ขั้นตอนการแจ้งให้หน่วยงานที่เกี่ยวข้องตรวจสอบข้อเท็จจริงและเสนอแนวทางแก้ไขปัญหา	๘ วัน
๒. กระบวนงานที่ใช้เวลามากกว่า ๑๕ วัน	
๒.๑ การพิจารณาสนับสนุนงบประมาณให้แก่ส่วนราชการเพื่อดำเนินงานโครงการอันเนื่องมาจากพระราชดำริ	๓๐ วัน
๒.๒ การแก้ไขปัญหาให้แก่ราษฎรผู้ทูลเกล้าฯ ถวายฎีกา	
๒.๒.๑ ขั้นตอนการประมวล วิเคราะห์ และจัดทำรายงานเสนอความเห็นส่งสำนักพระราชเลขานุการ	๔๐ วัน
รวม ๒ กระบวนงาน	

ภาคผนวก 5
แบบคำขอรับการสนับสนุนงบประมาณ
โครงการอันเนื่องมาจากพระราชดำริ



แบบคำขอรับการสนับสนุนงบประมาณ โครงการอันเนื่องมาจากพระราชดำริ

36

- ชื่อโครงการ/กิจกรรม
ประเภทโครงการ/กิจกรรม ใหม่ ต่อเนื่อง โครงการเก่ากิจกรรมใหม่
- สถานที่ดำเนินการ ชื่อหมู่บ้าน หมู่ที่
ตำบล อำเภอ
จังหวัด
พิกัด (ถ้ามี) ระยะเวลา
.....
- หน่วยงานรับผิดชอบ กอง
กรม
กระทรวง
- การติดต่อประสานงานกรณีมีข้อสงสัยหรือต้องการรายละเอียดเพิ่มเติม (ระบุชื่อผู้รับผิดชอบ)
1) ชื่อ/สกุล
ตำแหน่ง สังกัด
โทรศัพท์/โทรสาร
2) ชื่อ/สกุล
ตำแหน่ง สังกัด
โทรศัพท์/โทรสาร
- วันที่กรอกข้อความ เดือน พ.ศ.

1. ให้กรอกข้อมูลทุกข้อ
2. ข้อที่มีเครื่องหมาย * ให้ดู “คำอธิบายเพิ่มเติม” ในตอนท้ายเพื่อประกอบการกรอกข้อมูล

1) พระราชดำริ

1.1) โครงการ/กิจกรรมนี้เป็นพระราชดำริของ (ระบุพระนามผู้พระราชทานพระราชดำริ)

1.1.1 มีพระราชดำริเมื่อปี พ.ศ.

1.1.2 มีพระราชดำริกับใคร (โปรดระบุให้ชัดเจน)

ชื่อ/สกุล ตำแหน่ง

สังกัด

สถานที่พระราชทานพระราชดำริ

เมื่อวันที่ เดือน พ.ศ.

1.1.3 เนื่องในโอกาส.....

1.1.4 สรุปพระราชดำริ

.....
.....
.....
.....
.....
.....

1.2) กรณีศึกษา

สำนักราชเลขาธิการแจ้งว่าทรงรับไว้เป็นโครงการอันเนื่องมาจากพระราชดำริ ตาม

หนังสือที่ ลงวันที่ เดือน พ.ศ.

ความว่า.....

.....
.....
.....

2)* สภาพปัญหาหลักของพื้นที่โครงการ

- 1)
- 2)
- 3)
- 4)
- 5)

3)* วัตถุประสงค์ของโครงการ

- 1)
.....
- 2)

แผนการปฏิบัติงานโครงการที่ของบ กปร. ปีปัจจุบัน (ตามข้อ 5)

โครงการ/แผนงาน/กิจกรรม	แผนการปฏิบัติงาน ¹⁾											
	เดือนที่ 1 (ร้อยละ)	เดือนที่ 2 (ร้อยละ)	เดือนที่ 3 (ร้อยละ)	เดือนที่ 4 (ร้อยละ)	เดือนที่ 5 (ร้อยละ)	เดือนที่ 6 (ร้อยละ)	เดือนที่ 7 (ร้อยละ)	เดือนที่ 8 (ร้อยละ)	เดือนที่ 9 (ร้อยละ)	เดือนที่ 10 (ร้อยละ)	เดือนที่ 11 (ร้อยละ)	เดือนที่ 12 (ร้อยละ)
ร้อยละ แผนงานสะสม												

1) ร้อยละแผนการปฏิบัติงานสะสม

2) เดือนที่ 1 หมายถึง เดือนแรกที่คาดว่าจะเริ่มปฏิบัติงาน เมื่อได้รับการอนุมัติเงินงวดงบประมาณ

6) ในกรณีที่แผนงาน/โครงการ/กิจกรรมในข้อ 5 เป็นประเภทการค้นคว้า ศึกษา วิจัย ให้ตอบข้อนี้เพิ่มเติมด้วย (หากมีมากกว่า 1 หัวข้อ การวิจัย/ทดลอง ให้กรอกแบบเดียวกันในกระดาษแผ่นใหม่แล้วแนบท้ายแบบคำขอนี้)

6.1) หัวข้อการวิจัย/ทดลอง

6.2) รายละเอียดการวิจัย/ทดลอง
.....
.....
.....
.....
.....

6.3) ผลที่คาดว่าจะได้รับจากการค้นคว้า ศึกษา วิจัย (ให้ระบุแยกผลที่จะได้รับให้ชัดเจน)
1.
2.
3.
4.
5.

6.4) ผลของการวิจัย/ทดลอง จะนำไปใช้กับ
ใคร

ที่ไหน

6.5) วิธีการที่จะนำไปใช้ (เช่น จะขยายผลโดยวิธีการใด หรือร่วมมือประสานงานกับหน่วยงานใด ฯลฯ)
.....
.....
.....
.....
.....
.....

- 7) แผนงาน/โครงการ/กิจกรรมนี้จะมีการฝึกอบรมต่างๆ ดังนี้ (สำหรับโครงการที่มีฝึกอบรม) (หากมีมากกว่า 1 หัวข้อ ให้กรอกเพิ่มเติม)
- ฝึกอบรมเกี่ยวกับเรื่อง
- ให้แก่ (ใคร)
- จำนวน คน
- โดยจะทำการฝึกอบรม จำนวน ครั้ง/ปี
- ซึ่งจะใช้เวลาในการอบรมครั้งละ วัน และจะทำการฝึกอบรม
- เพียงปีแรกปีเดียว
- ภายใน ปี (ระบุวากี่ปี)
- ทุกปีจนเสร็จสิ้นโครงการนี้
- 8) โครงการนี้มีขอบเขตพื้นที่ ไร่
- 9) ที่ดินที่ตั้งโครงการเป็นพื้นที่ประเภทใด (ระบุได้มากกว่า 1 คำตอบ)
- ที่สาธารณะ
- ที่ดินของหน่วยราชการ เช่น ในศูนย์ศึกษาฯ สถานีทดลอง ฯลฯ
- ที่ดินของราษฎรหรือของเอกชน
- ป่าสงวนแห่งชาติ (ระบุ)
- เขตห้ามล่าสัตว์ (ระบุ)
- อุทยานแห่งชาติหรือวนอุทยาน (ระบุ)
- เขตรักษาพันธุ์สัตว์ป่า (ระบุ)
- อื่นๆ ระบุ
- 10) ที่ดินที่ตั้งโครงการตามข้อ 9) ได้รับอนุญาตให้จัดทำโครงการหรือยัง
- ได้รับอนุญาตแล้ว โดยได้รับอนุญาตจากใคร (ระบุ)
- (โดยแนบหลักฐานการอนุญาตมาพร้อมแบบคำขอฯ ด้วยแล้วจำนวน ฉบับ)
- กำลังดำเนินการขออนุญาตโดยหน่วยงานใด (ระบุ)
- คาดว่าจะดำเนินการแล้วเสร็จเมื่อใด
- ไม่ต้องขออนุญาต เนื่องจาก (ระบุ)
- 11) โครงการนี้ได้ทำการสำรวจออกแบบเสร็จเรียบร้อยแล้วหรือไม่
- ได้ทำการสำรวจออกแบบเสร็จเรียบร้อยแล้ว
- อยู่ในระหว่างการสำรวจออกแบบ
- ยังมิได้ดำเนินการ
- 12) โครงการ/กิจกรรมนี้จะต้องมีการวิเคราะห์ผลกระทบสิ่งแวดล้อมหรือไม่
- ไม่ต้องวิเคราะห์
- ต้องวิเคราะห์

- 13) โครงการ/กิจกรรมนี้ได้มีการชี้แจงทำความเข้าใจและประชาสัมพันธ์การดำเนินงานของโครงการให้ประชาชน ชุมชนและองค์กรส่วนท้องถิ่นในพื้นที่โครงการทราบบ้างหรือไม่ (เพื่อให้เป็นไปตามระเบียบสำนักนายกรัฐมนตรี ว่าด้วยการรับฟังความคิดเห็นของประชาชน พ.ศ. 2548)
- ยังไม่ได้ดำเนินการชี้แจง ทำความเข้าใจและประชาสัมพันธ์ เนื่องจาก (ระบุ)
-
- ได้ดำเนินการชี้แจง ทำความเข้าใจและประชาสัมพันธ์แล้ว (ระบุว่าชี้แจงทำความเข้าใจกับใครและทำอย่างไร)
-
- ไม่ต้องชี้แจง เนื่องจาก
-
-
- 14) เมื่อเสร็จสิ้นโครงการนี้แล้วการบำรุงรักษา สิ่งของถาวร เช่น อาคาร อ่างเก็บน้ำ ถนน ใครจะเป็นผู้รับผิดชอบ
- หน่วยงานผู้เสนอโครงการนี้ จะเป็นผู้รับผิดชอบตลอดไป
- จะส่งมอบให้ (หน่วยงานใด) ในปี พ.ศ.
- อื่นๆ (โปรดระบุ)
- โดยคาดว่าจะใช้งบประมาณในการดูแลบำรุงรักษาเป็นเงินประมาณปีละ.....บาท
- 15) กรณีเป็นโครงการพัฒนาแหล่งน้ำ ได้มีการจัดตั้งกลุ่มผู้ใช้น้ำแล้ว
- ยังไม่มีกลุ่มผู้ใช้น้ำ

16) จำนวนหมู่บ้าน ครั้วเรือน จำนวนคนและพื้นที่ที่คาดว่าจะได้รับประโยชน์

รายชื่อหมู่บ้าน	หมู่ที่	ตำบล	อำเภอ	จังหวัด	จำนวนที่ได้รับประโยชน์		
					ครั้วเรือน	คน	พื้นที่ (ไร่)
1.							
2.							
3.							
4.							
5.							
ฯลฯ							
รวมทั้งสิ้น							

17) โครงการนี้คาดว่าจะก่อให้เกิดประโยชน์โดยตรงแก่พื้นที่จำนวน ไร่ในฤดูฝน และจำนวน ไร่ในฤดูแล้ง

18) โครงการนี้คาดว่าจะช่วยให้ราษฎรได้รับประโยชน์อย่างไรบ้าง (ตอบได้มากกว่า 1 ข้อ)

18.1) ประโยชน์ทางเศรษฐกิจ

	ก่อนมีโครงการ	หลังโครงการแล้วเสร็จ	หน่วย
<input type="checkbox"/> ผลผลิต (ชื่อพืชที่ผลิต)	ถัง/ไร่/ปี
<input type="checkbox"/> รายได้เฉลี่ยของคนในครั้วเรือน*	บาท/ปี
<input type="checkbox"/> ที่ดินทำกิน (ราษฎรจะมีที่ดินทำกินเพิ่ม)	ไร่/ครั้วเรือน
<input type="checkbox"/> ที่อยู่อาศัย (ราษฎรจะมีที่อยู่อาศัยเพิ่ม)	ครั้วเรือน
<input type="checkbox"/> การจ้างงานในพื้นที่	คน	
<input type="checkbox"/> อื่นๆ (ระบุ)			

18.2) ประโยชน์ทางสังคม

- มีน้ำใช้เพื่อการเกษตรเพิ่มขึ้น
- มีน้ำกิน-น้ำใช้ในครั้วเรือนเพิ่มขึ้น
- มีบริการสาธารณสุขประโยชน์มากขึ้น
- มีความรู้ในการประกอบอาชีพเพิ่มขึ้น
- มีความสามารถในการพัฒนาตนเองและชุมชนมากขึ้น
- มีความสะดวกในการคมนาคมมากขึ้น
- อื่นๆ (ระบุ)

18.3) ประโยชน์ด้านสิ่งแวดล้อม

- สภาพแวดล้อมได้รับการปรับปรุงให้ดีขึ้น
- การใช้ที่ดินมีประสิทธิภาพมากขึ้น
- ดินและน้ำได้รับการอนุรักษ์เพิ่มขึ้น
- พื้นที่ป่าไม้เพิ่มขึ้น ก่อนมีโครงการ ไร่ หลังโครงการแล้วเสร็จ ไร่
- ไฟป่าลดลง
- สัตว์ป่าได้รับการอนุรักษ์เพิ่มขึ้น
- ป้องกันอุทกภัย
- อื่นๆ (ระบุ)

18.4) ประโยชน์ด้านอื่นๆ เช่น

- ราษฎรมีสภาพความเป็นอยู่ดีขึ้น
- เป็นประโยชน์ด้านความมั่นคงของประเทศ
- อื่นๆ (ระบุ)

19)* ตัวชี้วัดความสำเร็จที่หน่วยงานคาดว่าจะได้รับจากโครงการนี้คือ

1.
2.
3.

20) โครงการ/กิจกรรมนี้มีความเชื่อมโยงหรือสัมพันธ์กับโครงการอื่นๆ หรือไม่

- ไม่เชื่อมโยง/สัมพันธ์
 - เชื่อมโยง/สัมพันธ์ (ระบุชื่อโครงการ/กิจกรรม)
-
-
-

21)* ให้แนบแผนที่แสดงขอบเขตและที่ตั้งของโครงการมาพร้อมแบบคำขอรับการสนับสนุนงบประมาณฯ ด้วย โดยให้แสดงขอบเขตพื้นที่โครงการทั้งหมด สภาพข้อเท็จจริงต่างๆ ในพื้นที่และกิจกรรมดำเนินงานของโครงการ/กิจกรรมที่จะดำเนินการ

หมายเหตุ ส่งแบบคำขอรับการสนับสนุนงบประมาณฯ นี้ พร้อมด้วยเอกสารโครงการ ให้แก่สำนักงาน กปร. อย่างละ 1 ชุด

คำอธิบายเพิ่มเติม

- ข้อ 2) ให้ระบุปัญหาหลักของพื้นที่โครงการ เช่น ปัญหาการขาดแคลนน้ำ ปัญหาการประกอบอาชีพ (ขาดที่ดินทำกิน ขาดเงินทุน ขาดปัจจัยการผลิต ดินเสื่อมโทรมฯ) ปัญหาความเสื่อมโทรมและลดลงของทรัพยากรธรรมชาติ ปัญหาการขาดแคลนบริการพื้นฐาน ฯลฯ
- ข้อ 3) ให้ระบุเฉพาะวัตถุประสงค์ของโครงการ/กิจกรรมที่ขอรับการสนับสนุนงบประมาณในครั้งนี้เท่านั้น ไม่ใช่ระบุวัตถุประสงค์รวมของโครงการทั้งหมด ตัวอย่างเช่น โครงการศูนย์ศึกษาการพัฒนาพิกุลทองฯ (งานพัฒนาป่าไม้) วัตถุประสงค์ในที่นี่คือวัตถุประสงค์ของงานพัฒนาป่าไม้ ไม่ใช่วัตถุประสงค์ของโครงการศูนย์ศึกษาการพัฒนาพิกุลทองฯ เป็นต้น
- ข้อ 4) แม้ว่าขอรับการสนับสนุนงบประมาณ กปร. เพียงปีแรกปีเดียวก็ให้ระบุแผนงาน/กิจกรรม ค่าใช้จ่าย (งบปกติที่หน่วยงานตั้งรองรับไว้) และระยะเวลาดำเนินงานรวมทั้งหมดจนเสร็จสิ้นโครงการ
- ข้อ 5) เป้าหมายของโครงการ/กิจกรรม ให้ระบุในเชิงปริมาณ เช่น ก่อสร้างเส้นทางคมนาคมยาวกี่กิโลเมตร พื้นที่สาธิตการเกษตรกี่ไร่ พื้นที่ปลูกป่ากี่ไร่ การก่อสร้างอ่างเก็บน้ำ/ฝายให้ระบุความยาว สูง กว้างของอ่างฯ และความจุของน้ำ การขุดบ่อ/สระน้ำจำนวนกี่บ่อ/สระ จำนวนคนที่เข้ารับการฝึกอบรมกี่คน ฯลฯ
- ข้อ 16) ให้ระบุตัวเลขจริงมิใช่การประมาณ
- ข้อ 18.1) กรุณาใช้ข้อมูล ความจำเป็นพื้นฐาน (จปฐ.)
- ข้อ 19) ตัวชี้วัดความสำเร็จของโครงการที่หน่วยงานคาดว่าเมื่อดำเนินการแล้วเสร็จ จะเกิดผลสัมฤทธิ์อย่างไร เช่น โครงการก่อสร้างแหล่งน้ำ ตัวชี้วัดความสำเร็จของโครงการนี้ ได้แก่ พื้นที่เพาะปลูกของราษฎรที่ได้รับประโยชน์ หรือจำนวนครัวเรือนที่ได้รับประโยชน์ เป็นต้น
- ข้อ 21) แผนที่ 1:50,000 ควรเป็นแผนที่สีที่ลงรายละเอียดกิจกรรมอย่างถูกต้อง เช่น ตัวฝาย ระบบส่งน้ำ ถึงเก็บน้ำ
จุดจ่ายน้ำบริเวณพื้นที่โครงการมีอยู่บริเวณใดบ้าง และระบุให้ชัดเจนด้วยว่าแต่ละจุดมีประชาชนได้รับประโยชน์เท่าใด (หากในแผนที่ใส่รายละเอียดไม่ได้ ให้ทำเป็นแผนผังประกอบ)

แบบรายงานผลการดำเนินงานโครงการอันเนื่องมาจากพระราชดำริ

วันที่รายงาน.....

- 1 ต.ค. – 31 ธ.ค.
 1 ต.ค. – 31 มี.ค.
 1 ต.ค. – 30 มิ.ย.
 1 ต.ค. – 30 ก.ย.

1. ชื่อโครงการ/กิจกรรม
2. สถานที่ดำเนินการ ชื่อหมู่บ้าน หมู่ที่..... ตำบล..... อำเภอ..... จังหวัด.....
3. หน่วยงานรับผิดชอบ กรม..... กระทรวง.....
4. กปร. อนุมัติ เมื่อวันที่.....วงเงิน.....บาท
5. เริ่มดำเนินงาน เมื่อ.....คาดว่าจะแล้วเสร็จในเดือน/ปี.....ระยะเวลาดำเนินงาน.....เดือน (แนบปฏิทินการปฏิบัติงาน)

ลำดับ ที่	รายละเอียด แผนงาน/กิจกรรม *	เป้าหมาย		ผลการดำเนินสะสม (ร้อยละ)		งบประมาณเบิกจ่ายจริง (บาท)	หมายเหตุ
		ปริมาณ	หน่วย	แผน	ผล		
	รวม ณ วันที่รายงาน						
	รวม			100			

6. ปัญหา/อุปสรรค/ข้อเสนอแนะ.....

* รายละเอียดงาน/กิจกรรม ตามแผนงานที่ กปร. อนุมัติ

ผู้รายงาน ชื่อ/สกุล.....ตำแหน่ง.....หน่วยงาน.....เบอร์ติดต่อ.....ต่อ.....โทรสาร.....

- หมายเหตุ 1. กรุณารายงานให้สำนักงาน กปร. ทราบภายใน 15 วันหลังจากสิ้นสุดงวดการรายงานแต่ละงวด และรายงานผ่านช่องทางระบบ <http://eproject.rdpb.go.th>
 2. ช่องทางในการรายงานผล ทางโทรสาร ตามกอง/ศูนย์/กลุ่ม ที่รับผิดชอบ หรือ E-mail : ตามกอง/ศูนย์/กลุ่มที่รับผิดชอบ