



แบบรายงานสำรวจ

ด้านส่งเสริมจริยธรรมและ
การต่อต้านการทุจริต ประจำปี 2564
ของสำนักงาน กปร.

ศูนย์ปฏิบัติการต่อต้านการทุจริต

บทสรุปสำหรับผู้บริหาร
รายงานการสำรวจด้านส่งเสริมจริยธรรมและการต่อต้านการทุจริต
ประจำปี 2564 ของสำนักงาน กปร.

ศูนย์ปฏิบัติการต่อต้านการทุจริต (ศปท.) สำนักงาน กปร. ได้ขอความร่วมมือบุคลากรในสำนักงาน กปร. ตอบแบบสำรวจข้อมูลด้านการส่งเสริมจริยธรรมและการต่อต้านการทุจริต ประจำปี 2564 ของสำนักงาน กปร. เพื่อเป็นข้อมูลประกอบการจัดทำแนวทางและพัฒนางานด้านการส่งเสริมจริยธรรมและการต่อต้านการทุจริต ของสำนักงาน กปร. ในระยะต่อไป โดยสามารถรายงานสรุปผลการสำรวจฯ ได้ดังนี้

1. รายละเอียดผู้ตอบ

ผลจากการสำรวจบุคลากรของสำนักงาน กปร. จำนวนทั้งสิ้น 227 คน มีผู้ตอบแบบสำรวจกลับมาจำนวนทั้งสิ้น 167 คน คิดเป็นร้อยละ 73.57 ของบุคลากรสำนักงาน กปร.ทั้งหมด โดยผู้ตอบแบบสำรวจฯ แบ่งออกเป็นข้าราชการร้อยละ 53.89 รองลงมาเป็นพนักงานราชการ ร้อยละ 28.14 ลูกจ้างประจำร้อยละ 11.38 และ ลูกจ้างโครงการร้อยละ 6.59

ระยะเวลาในการปฏิบัติราชการของผู้ตอบแบบสำรวจ ส่วนใหญ่ร้อยละ 64 มีระยะเวลาปฏิบัติราชการมากกว่า 10 ปี รองลงมาร้อยละ 26.34 มีระยะเวลาในการปฏิบัติราชการ 3 - 10 ปี และร้อยละ 9.5 คือผู้ที่ปฏิบัติราชการน้อยกว่า 3 ปี

ส่วนที่ 1 : ผลจากการสำรวจความเห็นต่อหัวหน้าส่วนราชการ

ผู้ตอบแบบสำรวจส่วนใหญ่มากกว่าร้อยละ 90.00 เห็นว่าผู้บังคับบัญชามีการกำหนดนโยบายและบังคับใช้มาตรฐานทางจริยธรรมกับผู้ใต้บังคับบัญชา พร้อมทั้งมีการจัดสรรงบประมาณเพื่อสนับสนุนการดำเนินงานด้านการส่งเสริมคุณธรรม จริยธรรมและการป้องกันการทุจริต

ในขณะที่เดียวกันผู้ตอบแบบสำรวจส่วนใหญ่มากกว่าร้อยละ 90.00 ยังเห็นว่าผู้บังคับบัญชาปฏิบัติตนเป็นแบบอย่างที่ดี รวมถึงให้การสนับสนุน ส่งเสริมผู้อยู่ใต้บังคับบัญชาให้มีความซื่อสัตย์ และปฏิบัติตามประมวลจริยธรรม/คู่มือองค์กรคุณธรรม ของสำนักงาน กปร.

ด้านการคุ้มครองและประกันความเป็นอิสระและเที่ยงธรรมของกลุ่มงานคุ้มครองจริยธรรม (ศปท.) พบว่า ผู้ตอบแบบสำรวจส่วนใหญ่ร้อยละ 90 เห็นว่าผู้บริหารยังคงให้ความสำคัญกับการทำงานของกลุ่มงานคุ้มครองจริยธรรม และคุ้มครองผู้ใต้บังคับฯ ที่ปฏิบัติตามประมวลจริยธรรมไม่ให้ถูกกลั่นแกล้งหรือไม่ได้รับความเป็นธรรม รวมถึงมีการติดตามสอดส่องให้ผู้อยู่ใต้บังคับบัญชาปฏิบัติตามประมวลจริยธรรมอย่างเคร่งครัด

ส่วนที่ 2 : ผลจากการสำรวจความเห็นต่อกลุ่มงานคุ้มครองจริยธรรม

ผู้ตอบแบบสำรวจส่วนใหญ่หรือคิดเป็นร้อยละ 90 ขึ้นไป รับทราบว่ากลุ่มงานคุ้มครองจริยธรรม (ศปท.) ปฏิบัติงานตามอำนาจ/หน้าที่ในการส่งเสริมคุณธรรม จริยธรรม และการป้องกันการทุจริตภายในสำนักงาน กปร. อีกทั้งยังทำหน้าที่ในการเผยแพร่ประชาสัมพันธ์เรื่องคุณธรรม จริยธรรม และการป้องกันการทุจริต รวมถึงการเปิดโอกาสให้บุคลากรในสำนักงาน กปร. และบุคคลภายนอกได้มีโอกาสเข้ามามีส่วนร่วม แสดงความคิดเห็นในกิจกรรมต่าง ๆ และได้้นำข้อเสนอแนะที่ได้จากคณะกรรมการจริยธรรมฯ และข้อเสนอแนะอื่น ๆ ที่ได้จากการทำกิจกรรมและการประเมินผลฯ/การสำรวจ นำมาปรับปรุงการทำงานและพัฒนางานให้ดีขึ้น

ส่วนที่ 3 : ผลจากการสำรวจความเห็นต่อบุคลากรในสำนักงาน กปร.

ข้อมูลเกี่ยวกับจริยธรรมของบุคลากร สำนักงาน กปร.

1) การรับรู้เกี่ยวกับจริยธรรมของบุคลากรในสำนักงาน กปร.

ผู้ตอบแบบสำรวจส่วนใหญ่ร้อยละ 55.10 รับรู้เกี่ยวกับประมวลจริยธรรมของสำนักงาน กปร. ระดับปานกลาง รองลงมาร้อยละ 40.71 รับรู้เกี่ยวกับประมวลจริยธรรมในระดับมาก แต่อย่างไรก็ตาม ยังมีผู้ที่รับรู้ในเรื่องประมวลจริยธรรม ระดับน้อย ร้อยละ 4.19

2) การปฏิบัติตามประมวลจริยธรรมของสำนักงาน กปร. ในเรื่อง ดังนี้

(1) การยึดมั่นในสิ่งที่ถูกต้อง

ผู้ตอบแบบสำรวจส่วนใหญ่ร้อยละ 80 ปฏิบัติงานโดยยึดถือความถูกต้องชอบธรรมเป็นหลัก และผู้ตอบแบบสำรวจส่วนใหญ่มากกว่าร้อยละ 50 มีการทักท้วงเมื่อพบเห็นผู้ละเมิดจริยธรรม และร้อยละ 70.65 พร้อมทั้งจะยื่นหยัดที่จะปฏิบัติราชการอย่างถูกต้องแม้จะขัดแย้งกับผู้มีอำนาจ

(2) ความรับผิดชอบต่อหน้าที่

ผู้ตอบแบบสำรวจส่วนใหญ่ร้อยละ 90 ขึ้นไปที่ปฏิบัติงานแบบอุทิศตนในการทำงานอย่างเต็มความสามารถ รวมถึงการปฏิบัติงานตามหน้าที่อย่างตรงไปตรงมา

(3) การยึดถือประโยชน์ส่วนรวมและประเทศชาติ

ผู้ตอบแบบสำรวจส่วนใหญ่ร้อยละ 89.82 มีการปฏิบัติงานโดยคำนึงถึงประโยชน์ทางราชการมากกว่าประโยชน์ส่วนตัวหรือประโยชน์ของกลุ่มตน

สำหรับข้อคำถามที่ว่ามีการใช้เวลาหรือทรัพย์สินทางราชการเพื่อประโยชน์ส่วนตัว มีผู้ตอบว่าไม่ทราบ/ไม่เคยปฏิบัติร้อยละ 50.90 และมีผู้ตอบว่าใช้เวลาหรือทรัพย์สินทางราชการเพื่อประโยชน์ส่วนตัวมาร้อยละ 16.76

เป็นที่น่าสังเกตว่ามีผู้ตอบว่า มีการใช้เวลาหรือทรัพย์สินทางราชการเพื่อประโยชน์ส่วนตัวมากถึงร้อยละ 16.76 ทำให้ ศปท. กลับมาทบทวน พบว่า มีประเด็นที่ควรปรับปรุง ดังนี้

1. ในกรณีผู้ตอบว่ามีการนำเวลาหรือทรัพย์สินทางราชการไปใช้เพื่อประโยชน์ส่วนตัวมาก แสดงให้เห็นว่าบุคลากรท่านนั้นขาดวินัย หรือขาดความรับผิดชอบต่อหน้าที่ ดังนั้น ศปท. ควรเร่งส่งเสริมเรื่องคุณธรรม จริยธรรม ด้านจิตสำนึกรับผิดชอบต่อหน้าที่ให้เข้มข้นมากขึ้น

2. การตั้งคำถามและการตีความหมายในข้อคำถาม โดยปกติกลุ่มผู้ตอบในระดับลูกจ้างประจำจะมีเจ้าหน้าที่อธิบายข้อคำถามให้ผู้ตอบเข้าใจก่อนดำเนินการตอบ แต่เนื่องด้วยปี 2564 นี้ผู้ตอบฯ ส่วนใหญ่ปฏิบัติงานอยู่ที่พักอาศัยเพราะเกิดการระบาดของโรคไวรัส โควิด 19 อาจทำให้ผู้ตอบเข้าใจความหมายผิดในข้อคำถามได้

(4) การไม่กระทำผิดอันเป็นการขัดกันระหว่างประโยชน์ส่วนตนและประโยชน์ส่วนรวม

ผลจากการสำรวจพบว่า ผู้ตอบแบบสำรวจส่วนใหญ่ร้อยละ 89.82 เมื่อได้รับแต่งตั้งเป็นกรรมการตรวจรับพัสดุแล้วจะปฏิบัติตามระเบียบพัสดุอย่างเคร่งครัด และร้อยละ 73.65 จะไม่ยอมให้เครือญาติ พวกพ้องเข้ามาเกี่ยวข้องในการทำนิติกรรมสัญญาในโครงการที่รับผิดชอบ รวมถึงส่วนใหญ่ ร้อยละ 73.65 มีการปฏิเสธของฝาก ของกำนัล ของขวัญเมื่อมีผู้นำมาให้

แต่อย่างไรก็ตาม เป็นที่น่าสังเกตว่ายังมีผู้รับของฝาก ของกำนัล ของขวัญ แม้จะมีนโยบาย No gift policy แสดงให้เห็นว่าผู้ตอบอาจจะยึดกฎเกณฑ์การรับของขวัญราคาไม่เกิน 3,000 บาท ทำให้การปฏิบัติตามนโยบายยังไม่จริงจังพอ

(5) การปฏิบัติตามรัฐธรรมนูญและกฎหมาย

ผู้ตอบแบบสำรวจส่วนใหญ่ร้อยละ 91.62 มีการปฏิบัติตามกฎระเบียบและข้อบังคับของหน่วยงานอย่างเคร่งครัด และร้อยละ 53.30 เห็นว่าถ้าคำสั่งของผู้บังคับบัญชา หรือการดำเนินการใดที่ตนมีส่วนเกี่ยวข้องไม่ชอบด้วยรัฐธรรมนูญ กฎหมาย กฎ ระเบียบ หรือ ข้อบังคับ จะมีการทักท้วงเป็นลายลักษณ์อักษร

(6) การปฏิบัติหน้าที่ด้วยความเที่ยงธรรม เป็นกลาง

ผู้ตอบแบบสำรวจส่วนใหญ่ร้อยละ 90 ปฏิบัติหน้าที่ด้วยความเที่ยงธรรม และเป็นกลาง รวมถึงการให้บริการแก่ผู้มาติดต่ออย่างเท่าเทียมและไม่เลือกปฏิบัติ

(7) การปฏิบัติตามกฎหมายว่าด้วยข้อมูลข่าวสารของราชการ

ผู้ตอบแบบสำรวจส่วนใหญ่ร้อยละ 65.87 สามารถอธิบาย ให้เหตุผลแก่ผู้ร้องขอหรือชี้แจงเหตุผลที่แท้จริงได้อย่างครบถ้วนในกรณีที่มีผู้ร้องขอดูหลักฐานของทางราชการหรือหลักฐานทางราชการที่มีผลกระทบต่อสิทธิและเสรีภาพผู้อื่น

(8) การมุ่งผลสัมฤทธิ์ของงาน

ผู้ตอบแบบสำรวจส่วนใหญ่ร้อยละ 80 ขึ้นไปมีความตั้งใจในการ ปฏิบัติงานให้เกิดผลดีที่สุดในอย่างเต็มกำลังความสามารถฯ รวมถึงการใช้ความรู้ ความสามารถ ความระมัดระวังในการปฏิบัติหน้าที่ตามคุณภาพและมาตรฐานองค์กรอย่างเคร่งครัด รวมถึงมีการประเมินการปฏิบัติงานของตนเองอยู่เสมอเพื่อติดตามว่าได้ดำเนินงานได้ตามเป้าหมายหรือไม่

(9) การยึดมั่นในการปกครองระบอบประชาธิปไตยอันมีพระมหากษัตริย์ทรงเป็นประมุข

ผู้ตอบแบบสำรวจส่วนใหญ่ร้อยละ 90 ขึ้นไปมีความจงรักภักดีต่อสถาบันพระมหากษัตริย์ พร้อมทั้งจะปฏิบัติงานเพื่อสนองพระราชดำริและพระราชดำริ อย่างเต็มความสามารถ รวมถึงการน้อมนำพระบรมราโชวาทของพระบาทสมเด็จพระบรมชนกาธิเบศร มหาภูมิพลอดุลยเดชมหาราช บรมนาถบพิตร และพระปฐมบรมราชโองการ ของพระบาทสมเด็จพระเจ้าอยู่หัว มาเป็นแนวทางในการปฏิบัติงาน

(10) การเป็นแบบอย่างที่ดีในการดำรงตน รักษาชื่อเสียง

ผู้ตอบแบบสำรวจส่วนใหญ่ร้อยละ 90 ขึ้นไปปฏิบัติหน้าที่ด้วยความระมัดระวังมิให้เกิดความเสื่อมเสียหรือไม่ไว้วางใจแก่ราชการ รวมถึงให้การสนับสนุน ส่งเสริม หรือ ยกย่องเพื่อนร่วมงานที่มีความซื่อสัตย์และมีผลงานดีเด่น

ส่วนที่ 4 : ข้อมูลเกี่ยวกับการต่อต้านการทุจริต

ผลจากการสำรวจข้อมูลเกี่ยวกับการต่อต้านการทุจริตของบุคลากรของสำนักงาน กปร. พบว่า ในระยะเวลา 1 ปีที่ผ่านมา ผู้ตอบแบบสำรวจร้อยละ 83.83 ไม่เคยพบเห็นเรื่องการทุจริต

แต่ยังมีผู้ตอบแบบสำรวจร้อยละ 16.67 เคยพบเห็นเกี่ยวกับพฤติกรรม เรื่องที่พบเห็นส่วนใหญ่ ได้แก่

1) การนำทรัพย์สินหรือเวลาราชการไปใช้ประโยชน์ส่วนตัว 2) การใช้อำนาจหน้าที่ในการหาประโยชน์ส่วนตัว หรือพวกพ้อง 3) การใช้ช่องว่างทางกฎหมายเพื่อแสวงหาประโยชน์ส่วนตัว 4) อื่น ๆ คิดเป็นร้อยละ 26.90

ส่วนที่ 5 : การดำเนินงานด้านส่งเสริมจริยธรรมและการต่อต้านการทุจริต

5.1 ผลจากการสำรวจ สามารถจัดลำดับประโยชน์ที่ได้จากการดำเนินงานในการส่งเสริมจริยธรรม และการต่อต้านการทุจริตจากมากไปหาน้อย ดังนี้

- 1) ผู้บังคับบัญชาให้ความสำคัญและเป็นแบบอย่างที่ดี ร้อยละ 83.23
- 2) ปรับปรุงขั้นตอนของระบบงานให้เปิดเผย โปร่งใส และตรวจสอบได้ ร้อยละ 83.23
- 3) รณรงค์ปลูกจิตสำนึกให้เจ้าหน้าที่ปฏิบัติตามประมวล/ข้อกำหนดจริยธรรมของส่วนราชการ ร้อยละ 80.84
- 4) มีระบบการมีส่วนร่วมจากภายนอกในการเฝ้าระวัง ติดตาม และตรวจสอบ ร้อยละ 72.45
- 5) จัดหลักสูตรอบรมเกี่ยวกับเรื่องจริยธรรมและการต่อต้านการทุจริต ร้อยละ 69.64

5.2 ความพึงพอใจในการดำเนินงานเกี่ยวกับการส่งเสริมคุณธรรม ของสำนักงาน กปร.

จากการสำรวจความพึงพอใจในการดำเนินงานเกี่ยวกับการส่งเสริมคุณธรรม ของสำนักงาน กปร. พบว่า ผู้ตอบแบบสำรวจส่วนใหญ่ร้อยละ 50.90 มีความพึงพอใจอยู่ในระดับมาก

5.3 ความพึงพอใจในการดำเนินงานเกี่ยวกับการต่อต้านการทุจริต ของสำนักงาน กปร.

ผู้ตอบแบบสำรวจส่วนใหญ่ร้อยละ 53.89 ความพึงพอใจในระดับมาก

ส่วนที่ 6 : ข้อเสนอแนะเพื่อการปรับปรุงพัฒนาด้านการส่งเสริมคุณธรรม จริยธรรม หรือการต่อต้านการทุจริตของสำนักงาน กปร.

- ❖ ดีครบถ้วนแล้ว
- ❖ ให้ความคุ้มครองแก่ผู้เป็นหูเป็นตา
- ❖ งานด้านการส่งเสริมคุณธรรม จริยธรรม ทำได้ดีมากอยู่แล้ว อาจพิจารณาเพิ่มน้ำหนักงานทางด้านการป้องกันการทุจริตในรูปแบบต่าง ๆ ที่น่าสนใจ
- ❖ ผู้บริหารควรให้ความสำคัญ ควรมีการประชาสัมพันธ์ภายในองค์กรให้มากขึ้นด้วยภาษาที่เข้าใจง่ายๆ
- ❖ ควรมีการรณรงค์เรื่องนี้ให้มากขึ้น สร้างจิตสำนึกของทุกคน
- ❖ ควรเพิ่มกิจกรรมทางศาสนาให้มากขึ้น เช่น 1) มีโครงการปฏิบัติธรรมสม่ำเสมอ เพราะจะช่วยขัดเกลาจิตใจให้เป็นคนดี 2) ถอดองค์ความรู้ด้านส่งเสริมคุณธรรม จริยธรรม และต่อต้าน/ป้องกันการทุจริต ของในหลวงรัชกาลที่ 9 ในรูปแบบการ์ตูน เอานิเมชั่น
- ❖ มีระเบียบ มาตรการเยอะทำให้สับสน ควรขมวดให้เข้าใจง่าย
- ❖ ควรมีการประชาสัมพันธ์ผลงานด้านส่งเสริมคุณธรรมและต่อต้านทุจริตของสำนักงาน กปร เป็นไตรมาส ทางบอร์ดประชาสัมพันธ์ของสำนักงาน หรือช่องทางอื่น ๆ
- ❖ มีการประชาสัมพันธ์ ให้เจ้าหน้าที่ รับทราบและรับรู้อย่างต่อเนื่องและชัดเจน
- ❖ ศปท. ทำงานแบบปิดทองหลังพระ ดังนั้น ต้องอดทน อายายอมแพ้ เป็นกำลังใจให้ค่ะ
- ❖ ต้องสร้างจิตสำนึกให้มี แต่เป็นเรื่องที่ทำจริงได้ยาก
- ❖ ผู้บริหารต้องเป็นแบบอย่างที่ดี
- ❖ เปิดโอกาสสร้างการมีส่วนร่วมในการจัดกิจกรรมส่งเสริมจริยธรรมเป็นประจำอย่างต่อเนื่อง
- ❖ มีกิจกรรมเพื่อส่งเสริมการพัฒนาศีลธรรมและจริยธรรมสม่ำเสมอ
- ❖ ช่วยกันสอดส่องดูแล ต่อต้านการทุจริต เพื่อให้สำนักงาน กปร. เกิดความโปร่งใส

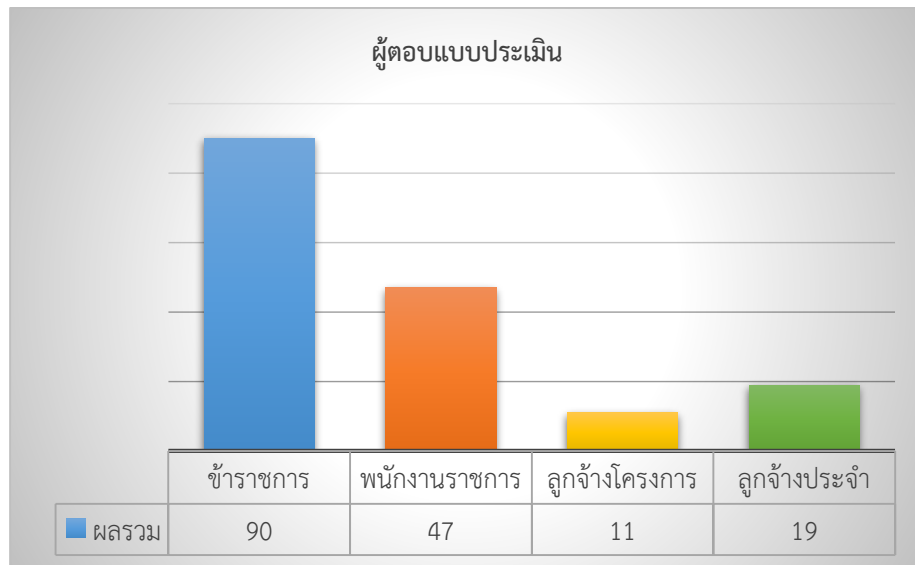


ผลการประเมินด้านส่งเสริมจริยธรรมและการต่อต้านการทุจริต
ประจำปี 2564 ของสำนักงาน กปร.



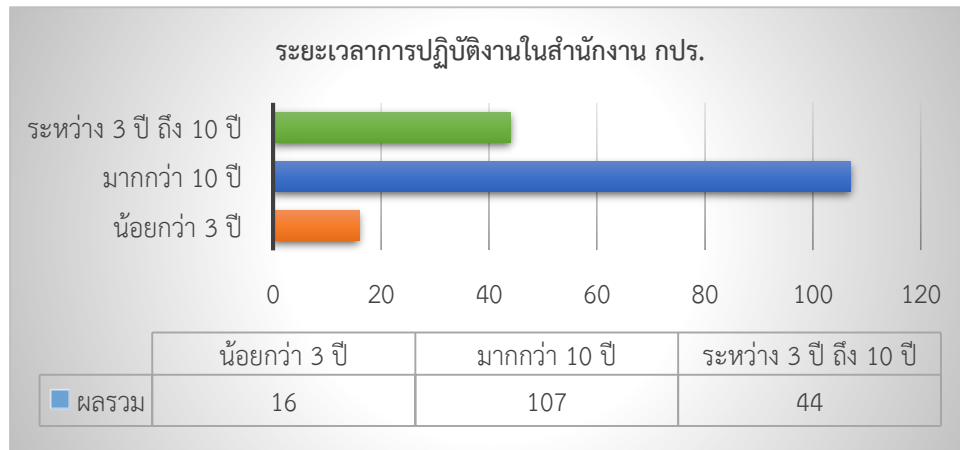
1.รายละเอียดผู้ตอบ

1.1 ผู้ตอบแบบสำรวจ



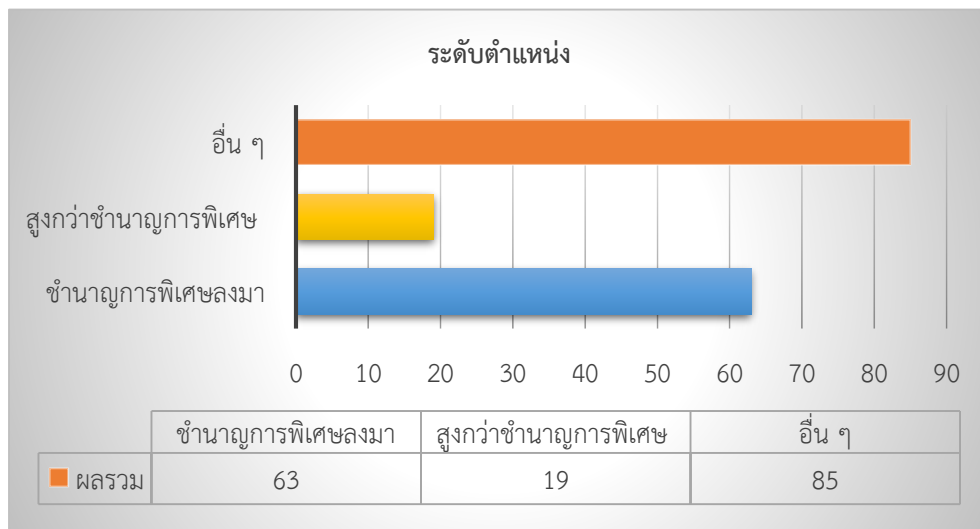
แผนภูมิแสดงจำนวนผู้ตอบแบบสำรวจด้านส่งเสริมจริยธรรมและการต่อต้านการทุจริต ประจำปี 2564 ของสำนักงาน กปร. ผลปรากฏว่า มีผู้ตอบแบบสำรวจฯ ทั้งสิ้น 167 คน จากบุคลากร 227 คน คิดเป็นร้อยละ 73.57 ของบุคลากรสำนักงาน กปร.ทั้งหมด โดยผู้ตอบแบบสำรวจฯ เป็นข้าราชการมากที่สุด จำนวน 90 คน คิดเป็นร้อยละ 53.89 รองลงมา เป็นพนักงานราชการ จำนวน 47 คน คิดเป็นร้อยละ 28.14 ลูกจ้างประจำ จำนวน 19 คน คิดเป็นร้อยละ 11.38 และ ลูกจ้างโครงการ จำนวน 11 คน คิดเป็นร้อยละ 6.59 ของผู้ตอบแบบสำรวจทั้งหมด

1.2 ระยะเวลาในการปฏิบัติงานที่สำนักงาน กปร.



แผนภูมิแสดงจำนวน ระยะเวลาในการปฏิบัติงานในสำนักงาน กปร. ผลปรากฏว่าผู้ที่ปฏิบัติงานในสำนักงาน กปร. ช่วงระยะเวลามากกว่า 10 ปี มีจำนวนมากที่สุด 107 คน คิดเป็นร้อยละ 64.07 รองลงมา มีผู้ที่ปฏิบัติงานในสำนักงาน กปร. ช่วงระหว่าง 3 ปี ถึง 10 ปี จำนวน 44 คน คิดเป็นร้อยละ 26.35 และผู้ที่มีระยะเวลาในการปฏิบัติงานในสำนักงาน กปร. ระยะเวลา น้อยกว่า 3 ปี จำนวน 16 คน คิดเป็นร้อยละ 9.58 ของผู้ตอบแบบสำรวจทั้งหมด

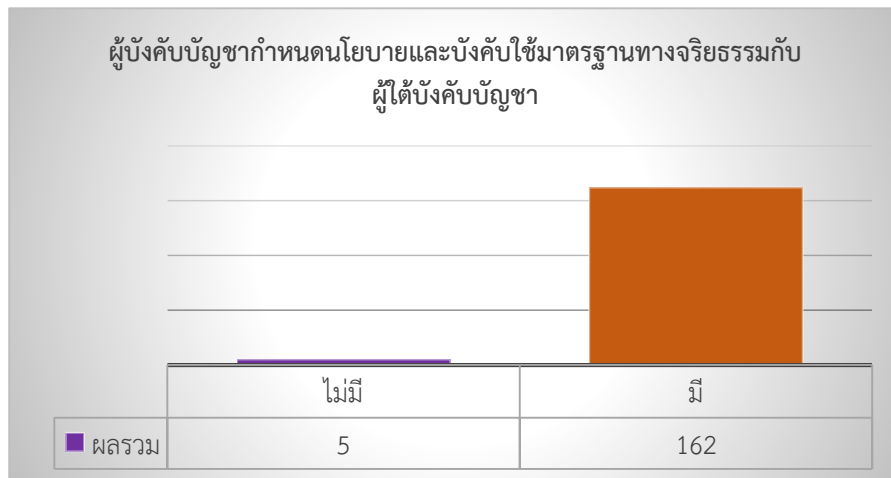
1.3 ระดับตำแหน่ง



แผนภูมิแสดงระดับตำแหน่งของผู้ตอบแบบสอบถาม ผลปรากฏว่า ผู้ตอบแบบสำรวจส่วนใหญ่อยู่ในระดับตำแหน่งอื่น ๆ (พนักงานข้าราชการ ลูกจ้างประจำ ลูกจ้างโครงการ) จำนวน 85 คน คิดเป็นร้อยละ 50.90 รองลงมา คือระดับตำแหน่งชำนาญการพิเศษลงมามีจำนวนมากที่สุด 63 คน คิดเป็นร้อยละ 37.72 และระดับสูงกว่าชำนาญการพิเศษมีผู้ตอบ จำนวน 19 คน คิดเป็นร้อยละ 11.38 ของผู้ตอบแบบสำรวจทั้งหมด

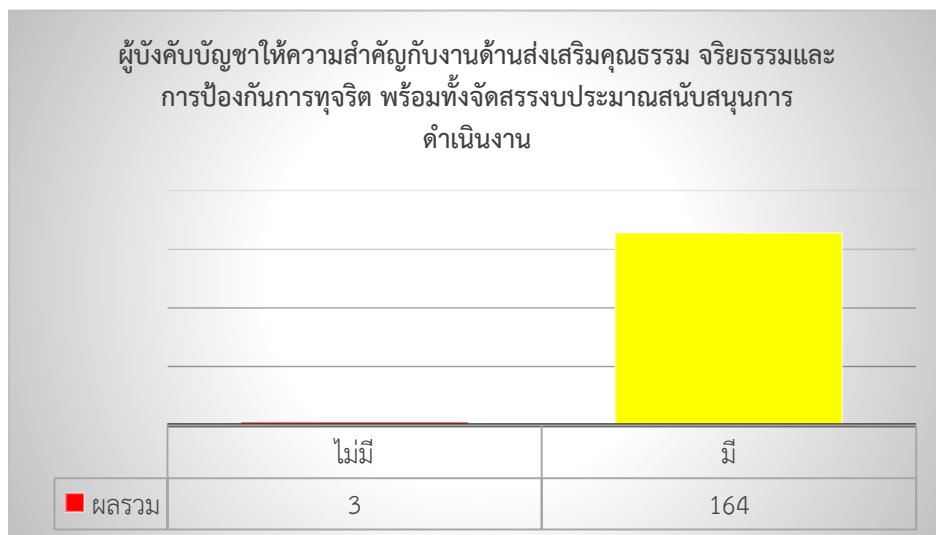
ประเมิน ส่วนที่ 1 : หัวหน้าส่วนราชการ

1.1 ผู้บังคับบัญชากำหนดนโยบายและบังคับใช้มาตรฐานทางจริยธรรมกับผู้ใต้บังคับบัญชา



แผนภูมิแสดงผลการปฏิบัติฯ หน้าที่และอำนาจตามประมวลจริยธรรมของผู้บังคับบัญชาที่กำหนดนโยบายและบังคับใช้มาตรฐานทางจริยธรรมกับผู้ใต้บังคับบัญชา พบว่า ผู้ที่ตอบว่าผู้บังคับบัญชามีการกำหนดนโยบายและมีการบังคับใช้มาตรฐานทางจริยธรรมกับผู้ใต้บังคับบัญชา จำนวน 162 คน คิดเป็นร้อยละ 97.00 และตอบว่าผู้บังคับบัญชาไม่มีการกำหนดนโยบายฯ จำนวน 5 คน คิดเป็นร้อยละ 3.00 ของผู้ตอบแบบสำรวจทั้งหมด

1.2 ผู้บังคับบัญชาให้ความสำคัญกับงานด้านส่งเสริมคุณธรรม จริยธรรมและการป้องกันการทุจริต พร้อมทั้งจัดสรรงบประมาณสนับสนุนการดำเนินงาน



แผนภูมิแสดงผลการปฏิบัติฯ หน้าที่และอำนาจตามประมวลจริยธรรม ของผู้บังคับบัญชาให้ความสำคัญกับงานด้านส่งเสริมคุณธรรม จริยธรรมและการป้องกันการทุจริต พร้อมทั้งจัดสรรงบประมาณสนับสนุนการดำเนินงาน พบว่า มีผู้ตอบว่าผู้บังคับบัญชาให้ความสำคัญฯ และสนับสนุนงบประมาณ จำนวน 164 คน คิดเป็นร้อยละ 98.20 และ มีผู้ตอบว่าผู้บังคับบัญชาไม่ให้ความสำคัญฯ และสนับสนุนงบประมาณ จำนวน 3 คน คิดเป็นร้อยละ 1.80 ของผู้ตอบแบบสำรวจทั้งหมด

1.3 ผู้บังคับบัญชาปฏิบัติตนเป็นแบบอย่างที่ดีให้แก่ผู้ใต้บังคับบัญชา



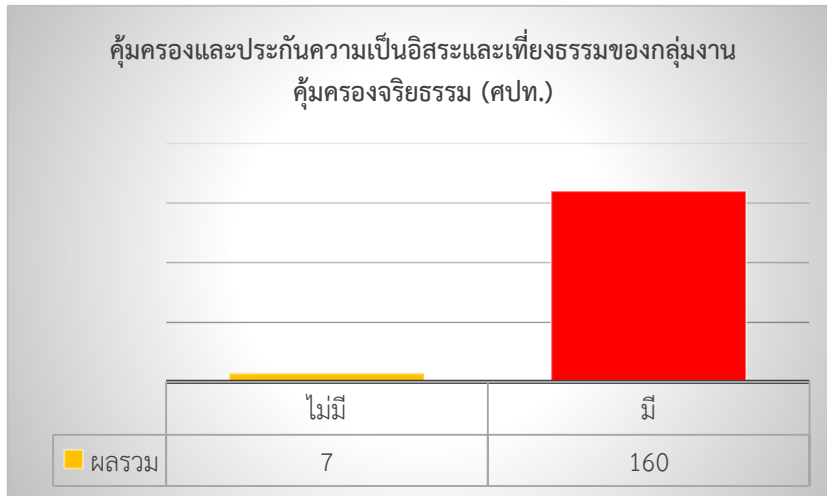
แผนภูมิแสดงผลการปฏิบัติฯ หน้าที่และอำนาจตามประมวลจริยธรรม ของผู้บังคับบัญชาปฏิบัติตนเป็นแบบอย่างที่ดีให้แก่ผู้ใต้บังคับบัญชา พบว่า มีผู้ตอบว่าผู้บังคับบัญชาปฏิบัติตนเป็นแบบอย่างที่ดีๆ จำนวน 162 คน คิดเป็นร้อยละ 97.00 และมีผู้ตอบว่าผู้บังคับบัญชาไม่ปฏิบัติตนเป็นแบบอย่างที่ดีๆ จำนวน 5 คน คิดเป็นร้อยละ 3.00 ของผู้ตอบแบบสำรวจทั้งหมด

1.4 สนับสนุน ส่งเสริมผู้อยู่ใต้บังคับบัญชาให้มีความซื่อสัตย์ และปฏิบัติตามประมวลจริยธรรม/คู่มือองค์กรคุณธรรมของสำนักงาน กปร.



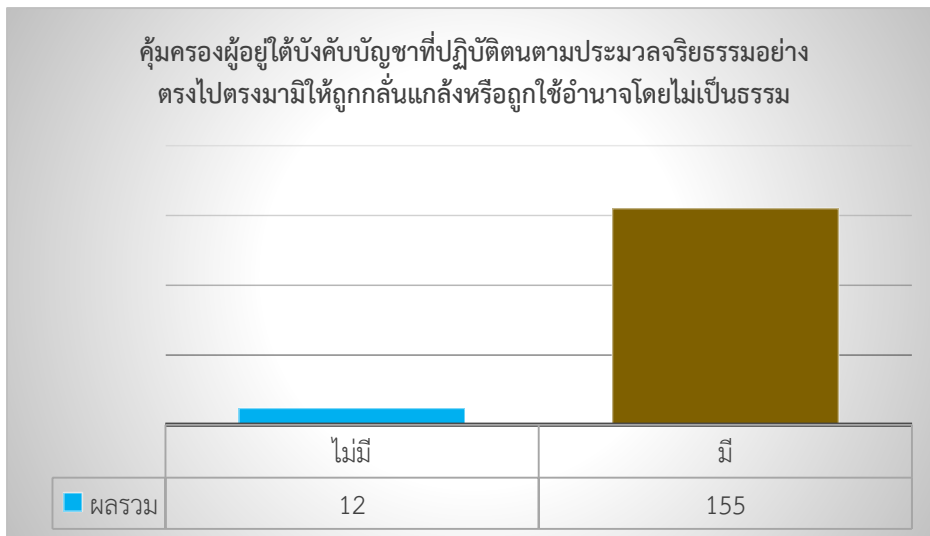
แผนภูมิแสดงผลการปฏิบัติฯ หน้าที่และอำนาจตามประมวลจริยธรรม ของการสนับสนุน ส่งเสริมผู้อยู่ใต้บังคับบัญชาให้มีความซื่อสัตย์ และปฏิบัติตามประมวลจริยธรรม/คู่มือองค์กรคุณธรรมของสำนักงาน กปร. พบว่า ผู้ที่ตอบว่าหัวหน้าส่วนราชการให้การสนับสนุน ส่งเสริมผู้ใต้บังคับบัญชาให้มีความซื่อสัตย์ฯ จำนวน 164 คน หรือคิดเป็นร้อยละ 98.20 และมีผู้ตอบว่าไม่มี/ไม่เห็นหัวหน้าส่วนราชการให้การสนับสนุน ส่งเสริมผู้ใต้บังคับบัญชาให้มีความซื่อสัตย์ฯ จำนวน 3 คน หรือคิดเป็นร้อยละ 1.80 ของผู้ตอบแบบสำรวจทั้งหมด

1.5 คຸ້ມครองและประกันความเป็นอิสระและเที่ยงธรรมของคຸ້ມครองจริยธรรม (ศปท.)



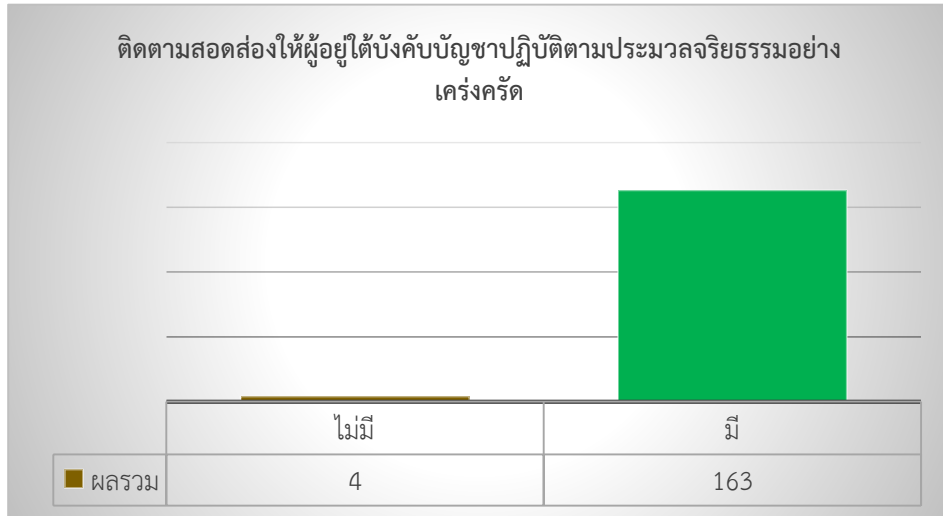
แผนภูมิแสดงผลการปฏิบัติฯ หน้าที่และอำนาจตามประมวลจริยธรรม ของการคຸ້ມครองและประกันความเป็นอิสระและเที่ยงธรรมของคຸ້ມครองจริยธรรม (ศปท.) พบว่า มีผู้ตอบว่าผู้บริหารสูงสุดให้ความคຸ້ມครองและประกันความเป็นอิสระและเที่ยงธรรมฯ จำนวน 160 คน หรือคิดเป็นร้อยละ 95.80 และมีผู้ตอบว่าผู้บริหารสูงสุดไม่ให้ความคຸ້ມครองรวมถึงการไม่ประกันความเป็นอิสระและเที่ยงธรรมฯ จำนวน 7 คน หรือคิดเป็นร้อยละ 4.20 ของผู้ตอบแบบสำรวจทั้งหมด

1.6 คຸ້ມครองผู้อยู่ใต้บังคับบัญชาที่ปฏิบัติตนตามประมวลจริยธรรมอย่างตรงไปตรงมามีให้ถูกกลั่นแกล้งหรือถูกใช้อำนาจโดยไม่เป็นธรรม



แผนภูมิแสดงผลการปฏิบัติฯ หน้าที่และอำนาจตามประมวลจริยธรรม ของการคຸ້ມครองผู้อยู่ใต้บังคับบัญชาที่ปฏิบัติตนตามประมวลจริยธรรมอย่างตรงไปตรงมามีให้ถูกกลั่นแกล้งหรือถูกใช้อำนาจโดยไม่เป็นธรรม พบว่า มีผู้ตอบว่าผู้บริหารสูงสุดคຸ້ມครองผู้อยู่ใต้บังคับบัญชาที่ปฏิบัติตนตามประมวลจริยธรรมฯ จำนวน 155 คน หรือคิดเป็นร้อยละ 92.81 และมีผู้ตอบว่าผู้บริหารสูงสุดไม่มีการคຸ້ມครองผู้อยู่ใต้บังคับบัญชาที่ปฏิบัติตนตามประมวลจริยธรรมฯ จำนวน 12 คน หรือคิดเป็นร้อยละ 7.19 ของผู้ตอบแบบสำรวจทั้งหมด

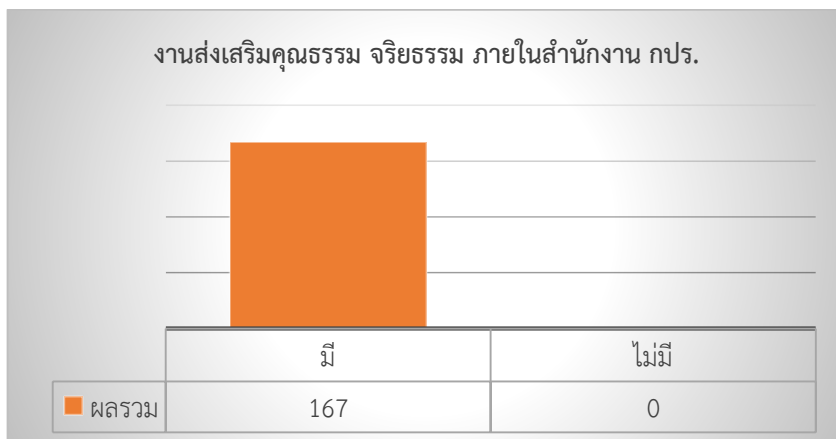
1.7 ติดตามสอดส่องให้ผู้อยู่ใต้บังคับบัญชาปฏิบัติตามประมวลจริยธรรมอย่างเคร่งครัด



แผนภูมิแสดงผลการปฏิบัติฯ หน้าที่และอำนาจตามประมวลจริยธรรม ของการติดตามสอดส่องให้ผู้อยู่ใต้บังคับบัญชาปฏิบัติตามประมวลจริยธรรมอย่างเคร่งครัด พบว่า ผู้ที่ตอบว่าผู้บริหารสูงสุดมีการติดตามสอดส่องให้ผู้อยู่ใต้บังคับบัญชาปฏิบัติตามประมวลจริยธรรมอย่างเคร่งครัด จำนวน 163 คน หรือคิดเป็นร้อยละ 97.60 และมีผู้ตอบว่าผู้บริหารสูงสุดไม่มีการติดตามสอดส่องฯ จำนวน 4 คน หรือคิดเป็นร้อยละ 2.40 ของผู้ตอบแบบสำรวจทั้งหมด

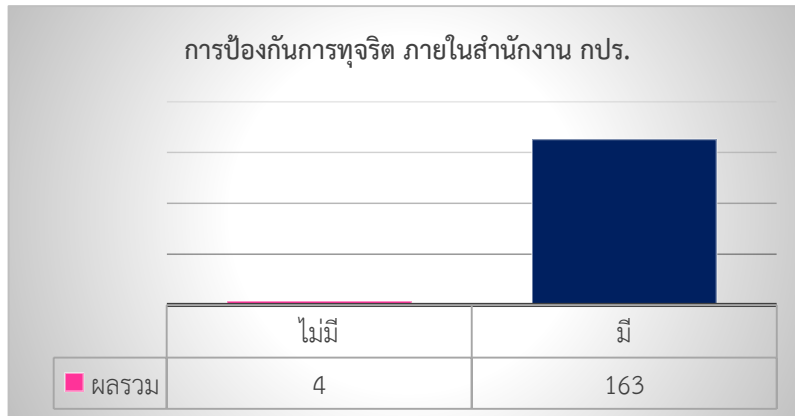
ประเมิน ส่วนที่ 2 : กลุ่มงานคุ้มครองจริยธรรม

2.1 ทำหน้าที่ส่งเสริมคุณธรรม จริยธรรม ภายในสำนักงาน กปร.



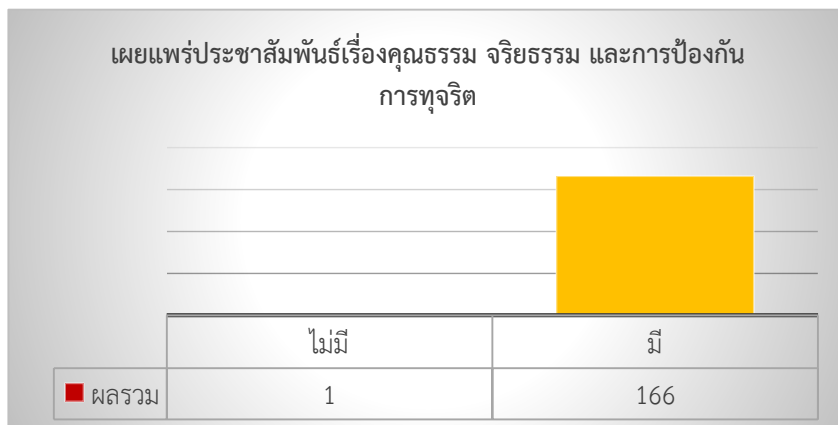
แผนภูมิแสดงผลการปฏิบัติฯ หน้าที่และอำนาจตามประมวลจริยธรรม ของการทำหน้าที่ส่งเสริมคุณธรรม จริยธรรม ภายในสำนักงาน กปร. พบว่า ผู้ตอบแบบสำรวจ จำนวน 167 คน คิดเป็นร้อยละ 100 ของผู้ตอบแบบสำรวจทั้งหมด เห็นว่ากลุ่มงานคุ้มครองจริยธรรม (ศปท.) ได้ปฏิบัติงานตามอำนาจหน้าที่ตามประมวลจริยธรรม

2.2 ทำหน้าที่ป้องกันการทุจริต ภายในสำนักงาน กปร.



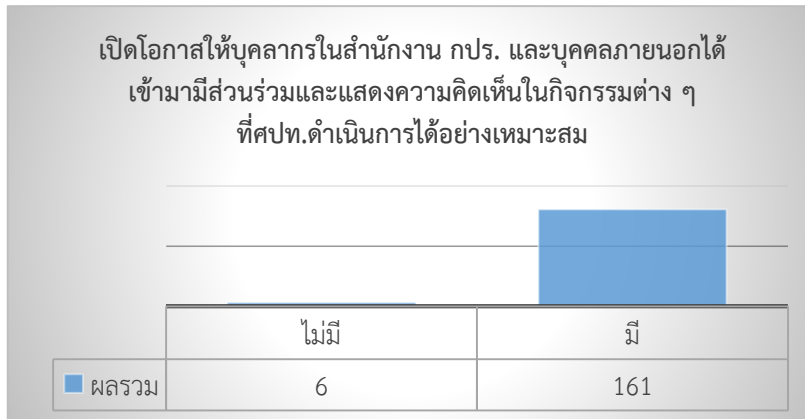
แผนภูมิแสดงผลการปฏิบัติฯ หน้าที่และอำนาจตามประมวลจริยธรรมของการทำหน้าที่ป้องกันการทุจริต ภายในสำนักงาน กปร. พบว่า ผู้ตอบแบบสำรวจส่วนใหญ่ จำนวน 163 คน หรือคิดเป็นร้อยละ 97.60 เห็นว่ากลุ่มงานคุ้มครองจริยธรรมทำหน้าที่ในการป้องกันการทุจริตภายในสำนักงานฯ แต่อย่างไรก็ตาม ยังมีผู้ตอบแบบสำรวจจำนวน 4 คน หรือคิดเป็นร้อยละ 2.40 เห็นว่า ศปท.ไม่ทำหน้าที่ในการป้องกันการทุจริตฯ

2.3 ทำหน้าที่เผยแพร่ประชาสัมพันธ์เรื่องคุณธรรม จริยธรรม และการป้องกันการทุจริต



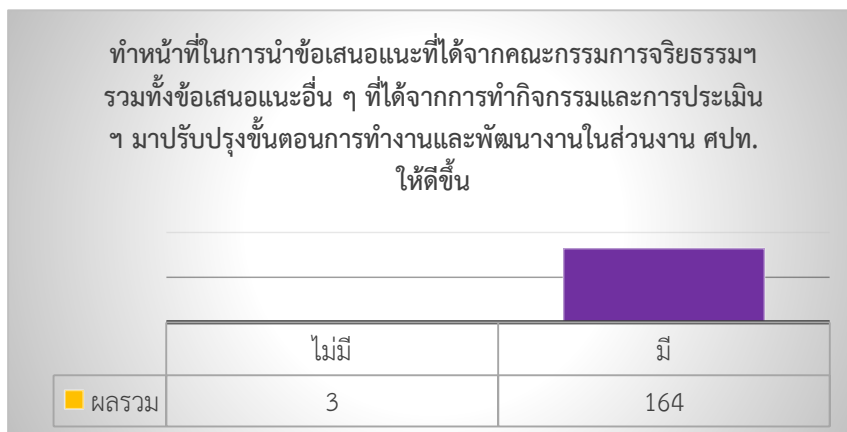
แผนภูมิแสดงผลการปฏิบัติฯ หน้าที่และอำนาจตามประมวลจริยธรรม ของการทำหน้าที่เผยแพร่ประชาสัมพันธ์เรื่องคุณธรรม จริยธรรม และการป้องกันการทุจริต พบว่า ผู้ตอบแบบสำรวจส่วนใหญ่จำนวน 166 คน หรือคิดเป็นร้อยละ 99.40 เห็นว่ากลุ่มงานคุ้มครองจริยธรรม ทำหน้าที่ในการเผยแพร่ฯ แต่อย่างไรก็ตาม ยังมีผู้ตอบแบบสำรวจจำนวน 1 คน หรือคิดเป็นร้อยละ 0.60 ของผู้ตอบแบบสำรวจทั้งหมด เห็นว่ากลุ่มงานจริยธรรมไม่ได้ทำหน้าที่ในการเผยแพร่ฯ

2.4 เปิดโอกาสให้บุคลากรในสำนักงาน กปร. และบุคคลภายนอกได้เข้ามามีส่วนร่วมและแสดงความคิดเห็นในกิจกรรมต่าง ๆ ที่ ศปท.ดำเนินการได้อย่างเหมาะสม



แผนภูมิแสดงผลการปฏิบัติฯ หน้าทีและอำนาจตามประมวลจริยธรรมของ ศปท.ในการเปิดโอกาสให้บุคลากรในสำนักงาน กปร. และบุคคลภายนอก ได้ เข้ามามีส่วนร่วมและแสดงความคิดเห็นในกิจกรรมต่าง ๆ ที่ ศปท.ดำเนินการได้อย่างเหมาะสม พบว่า ผู้ตอบแบบสำรวจส่วนใหญ่จำนวน 161 คน หรือคิดเป็นร้อยละ 96.40 เห็นว่ากลุ่มงานคุ้มครองจริยธรรม เปิดโอกาสให้บุคคลภายนอกเข้ามามีส่วนร่วมฯ แต่อย่างไรก็ตามยังมีผู้ตอบแบบสำรวจจำนวน 6 คน หรือคิดเป็นร้อยละ 3.60 ของผู้ตอบแบบสำรวจทั้งหมด เห็นว่ากลุ่มงานจริยธรรมยังไม่เปิดโอกาสให้บุคคลภายในสำนักงาน กปร. และบุคคลภายนอกเข้ามามีส่วนร่วมฯ

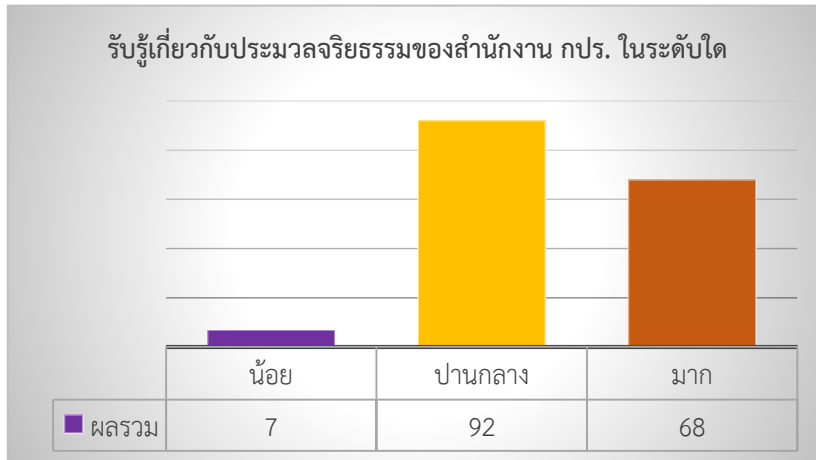
2.5 ทำหน้าที่ในการนำข้อเสนอแนะที่ได้จากคณะกรรมการจริยธรรมฯ รวมทั้งข้อเสนอแนะอื่น ๆ ที่ได้จากการทำกิจกรรมและการประเมินฯ มาปรับปรุงขั้นตอนการทำงานและพัฒนางานในส่วนงาน ศปท. ให้ดีขึ้น



แผนภูมิแสดงผลการปฏิบัติฯ หน้าทีและอำนาจตามประมวลจริยธรรม ของการทำหน้าที่ในการนำข้อเสนอแนะที่ได้จากคณะกรรมการจริยธรรมฯ รวมทั้งข้อเสนอแนะอื่น ๆ ที่ได้จากการทำกิจกรรมและการประเมินฯ มาปรับปรุงขั้นตอนการทำงานและพัฒนางานใน ส่วนงาน ศปท. ให้ดีขึ้น พบว่า ผู้ตอบแบบสำรวจส่วนใหญ่จำนวน 164 คน หรือคิดเป็นร้อยละ 98.20 เห็นว่ากลุ่มงานคุ้มครองจริยธรรม ทำหน้าที่ในการนำเสนอสื่อแนะที่ได้จากคณะกรรมการจริยธรรมฯ และข้อเสนอแนะอื่น ๆ มาปรับปรุงพัฒนางานให้ดีขึ้น แต่อย่างไรก็ตาม ยังมีผู้ตอบแบบสำรวจจำนวน 3 คน หรือคิดเป็นร้อยละ 1.80 ของผู้ตอบแบบสำรวจทั้งหมด เห็นว่ากลุ่มงานจริยธรรมไม่ได้นำข้อเสนอแนะต่าง ๆ มาปรับปรุงการทำงานให้ดีขึ้น

ส่วนที่ 3 : บุคลากรในสำนักงาน กปร.

3.1 ท่านรับรู้เกี่ยวกับประมวลจริยธรรมของสำนักงาน กปร. ในระดับใด

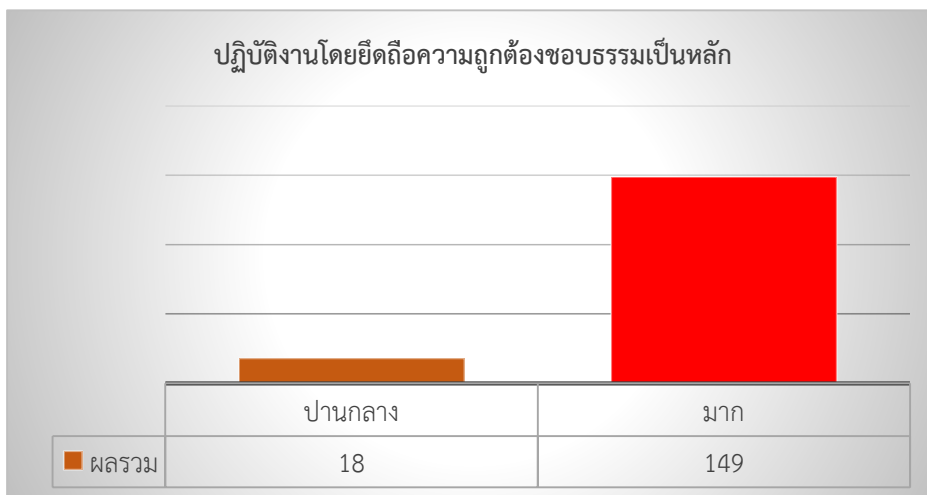


แผนภูมิแสดงจำนวนบุคลากรในสำนักงาน กปร. ที่รับรู้เกี่ยวกับประมวลจริยธรรมของสำนักงาน กปร. พบว่า ผู้ที่ตอบแบบสำรวจส่วนใหญ่รับรู้อยู่ในระดับปานกลาง จำนวน 92 คน หรือคิดเป็นร้อยละ 55.10 รองลงมารับรู้อยู่ในระดับมาก จำนวน 68 คน คิดเป็นร้อยละ 40.71 และรับรู้อยู่ในระดับน้อย จำนวน 7 คน คิดเป็นร้อยละ 4.19 ของผู้ตอบแบบสำรวจทั้งหมด

2. ท่านได้ปฏิบัติตามประมวลจริยธรรมของสำนักงาน กปร. ในเรื่องดังต่อไปนี้ มากน้อยเพียงใด

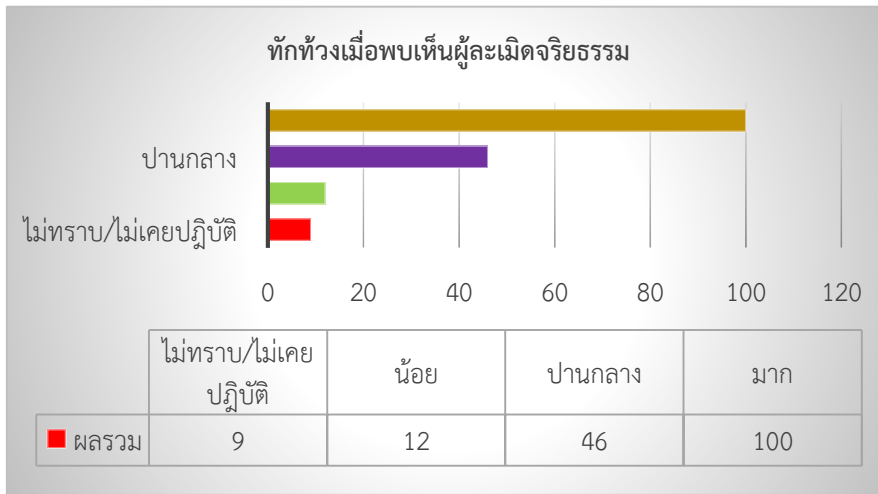
(1) การยึดมั่นในสิ่งที่ถูกต้อง

(1.1) ท่านปฏิบัติงานโดยยึดถือความถูกต้องชอบธรรมเป็นหลัก



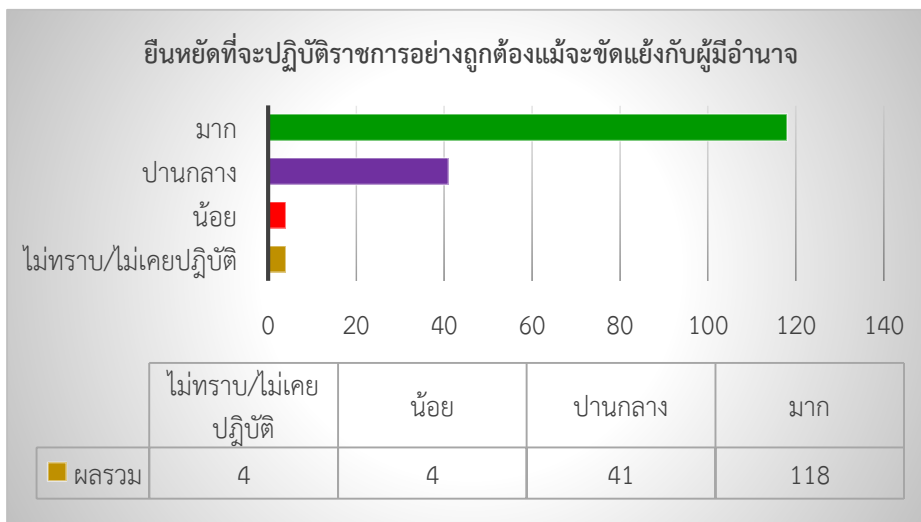
แผนภูมิแสดงจำนวนบุคลากรที่ปฏิบัติงานโดยยึดถือความถูกต้องชอบธรรมเป็นหลัก พบว่า ผู้ที่ตอบส่วนใหญ่อยู่ในระดับมาก จำนวน 149 คน หรือคิดเป็นร้อยละ 89.22 รองลงมาอยู่ในระดับปานกลาง จำนวน 18 คน หรือคิดเป็นร้อยละ 10.78 ของผู้ตอบแบบสำรวจทั้งหมด

(1.2) ท่านทักท้วงเมื่อพบเห็นผู้ละเมิดจริยธรรม



แผนภูมิแสดงจำนวนบุคลากรที่ทักท้วงเมื่อพบเห็นผู้ละเมิดจริยธรรม พบว่า ผู้ที่ตอบแบบสำรวจส่วนใหญ่ ตอบอยู่ในระดับมาก จำนวน 100 คน หรือคิดเป็นร้อยละ 59.90 ว่ามีการทักท้วงเมื่อพบเห็นผู้ละเมิดจริยธรรม รองลงมาตอบอยู่ในระดับปานกลาง จำนวน 46 คน หรือคิดเป็นร้อยละ 27.54 ตอบอยู่ในระดับน้อย จำนวน 12 คน หรือคิดเป็นร้อยละ 7.18 และตอบอยู่ในระดับไม่ทราบ/ไม่เคยปฏิบัติ จำนวน 9 คน หรือคิดเป็นร้อยละ 5.38 ของผู้ตอบแบบสำรวจทั้งหมด

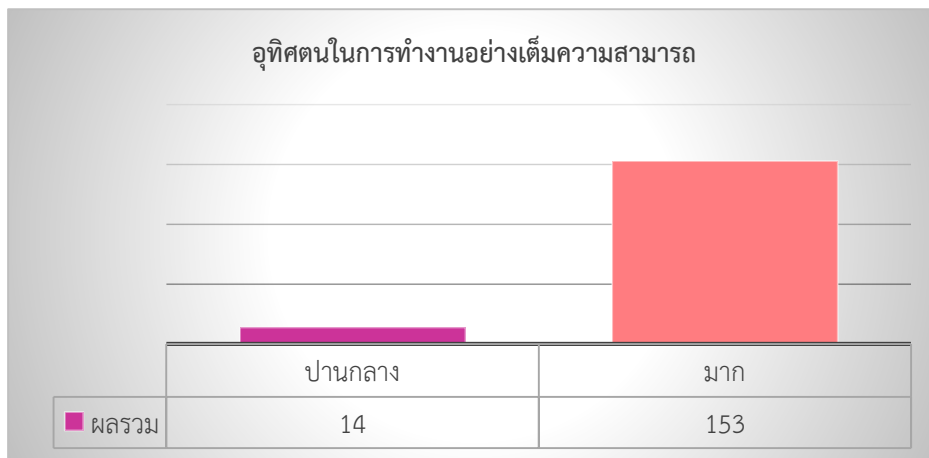
(1.3) ท่านยินดีที่จะปฏิบัติราชการอย่างถูกต้องแม้จะขัดแย้งกับผู้มีอำนาจ



แผนภูมิแสดงจำนวนบุคลากรที่ยินดีที่จะปฏิบัติราชการอย่างถูกต้องแม้จะขัดแย้งกับผู้มีอำนาจ พบว่า ผู้ที่ตอบแบบสำรวจส่วนใหญ่ จำนวน 118 คน หรือคิดเป็นร้อยละ 70.65 ยินดีที่จะปฏิบัติราชการอย่างถูกต้อง รองลงมาอยู่ในระดับปานกลาง จำนวน 41 คน คิดเป็นร้อยละ 24.55 อยู่ในระดับน้อย จำนวน 4 คน คิดเป็นร้อยละ 2.40 และอยู่ในระดับไม่ทราบ/ไม่เคยปฏิบัติ จำนวน 4 คน คิดเป็นร้อยละ 2.40 ของผู้ตอบแบบสำรวจทั้งหมด

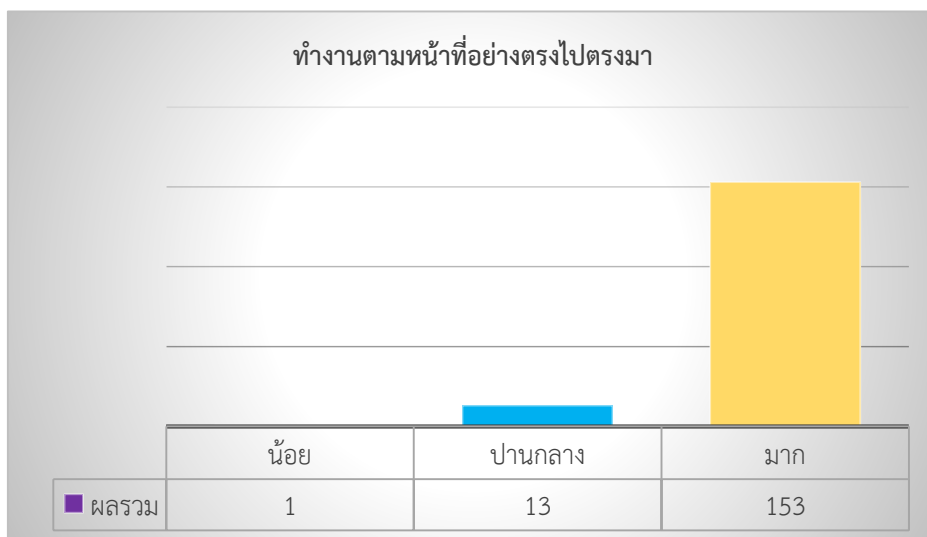
(2) ความรับผิดชอบต่อนหน้าที่

(2.1) ท่านอุทิศตนในการทำงานอย่างเต็มความสามารถ



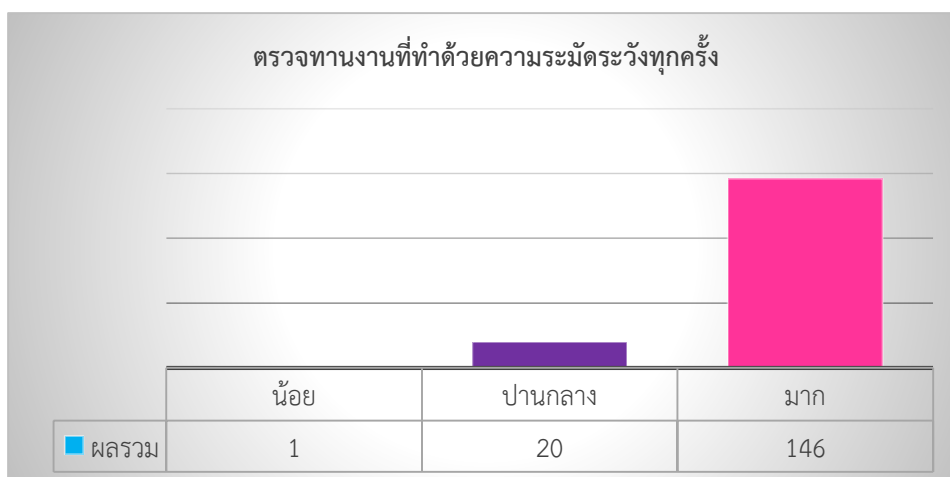
แผนภูมิแสดงจำนวนบุคลากรที่อุทิศตนในการทำงานอย่างเต็มความสามารถ พบว่า ผู้ที่ตอบแบบสำรวจส่วนใหญ่ ตอบอยู่ในระดับมาก จำนวน 153 คน หรือคิดเป็นร้อยละ 91.62 อุทิศตนในการทำงานอย่างเต็มความสามารถและมีผู้ตอบแบบสำรวจตอบในระดับปานกลาง จำนวน 14 คน หรือคิดเป็นร้อยละ 8.38 ของผู้ตอบแบบสำรวจทั้งหมด

(2.2) ท่านทำงานตามหน้าที่อย่างตรงไปตรงมา



แผนภูมิแสดงจำนวนบุคลากรที่ทำงานตามหน้าที่อย่างตรงไปตรงมา พบว่า ผู้ที่ตอบแบบสำรวจส่วนใหญ่ ตอบอยู่ในระดับมาก จำนวน 153 คน คิดเป็นร้อยละ 91.62 รองลงมาอยู่ในระดับปานกลาง จำนวน 13 คน คิดเป็นร้อยละ 7.78 และระดับน้อย จำนวน 1 คน คิดเป็นร้อยละ 0.60 ของผู้ตอบแบบสำรวจทั้งหมด

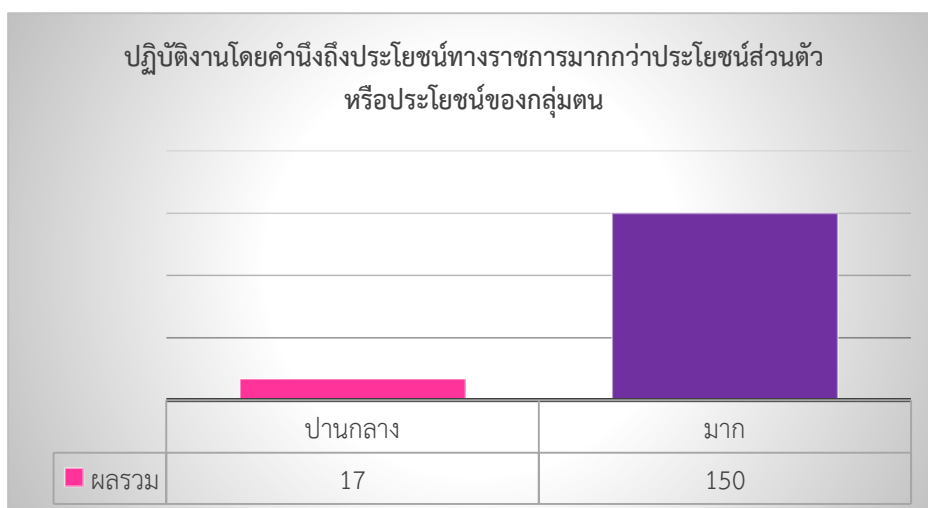
(2.3) ท่านตรวจทานงานที่ทำด้วยความระมัดระวังทุกครั้ง



แผนภูมิแสดงจำนวนบุคลากรที่ตรวจทานงานที่ทำด้วยความระมัดระวังทุกครั้ง พบว่า ผู้ที่ตอบแบบสำรวจส่วนใหญ่ ตอบอยู่ในระดับมาก จำนวน 146 คน คิดเป็นร้อยละ 87.42 รองลงมาอยู่ในระดับปานกลาง จำนวน 20 คิดเป็นร้อยละ 11.98 และระดับน้อย จำนวน 1 คน คิดเป็นร้อยละ 0.60 ของผู้ตอบแบบสำรวจทั้งหมด

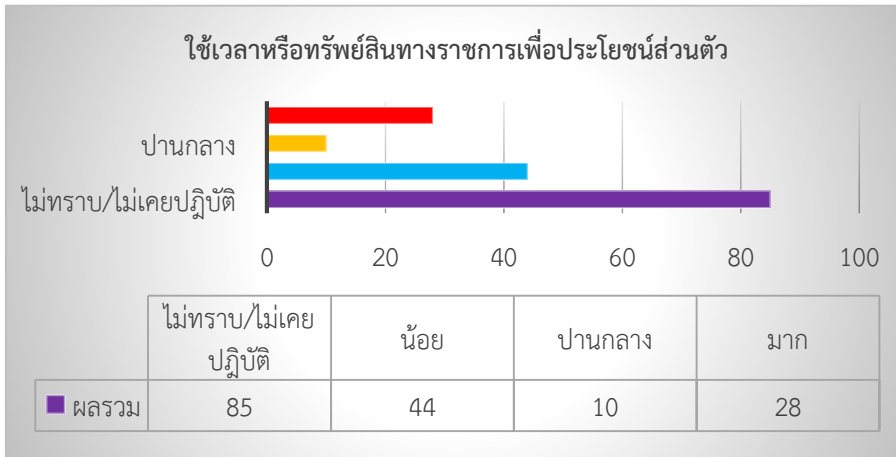
(3) การยึดถือประโยชน์ส่วนรวมและประเทศชาติ

(3.1) ท่านปฏิบัติงานโดยคำนึงถึงประโยชน์ทางราชการมากกว่าประโยชน์ส่วนตัวหรือประโยชน์ของกลุ่มตน



แผนภูมิแสดงจำนวนบุคลากรที่ปฏิบัติงานโดยคำนึงถึงประโยชน์ทางราชการมากกว่าประโยชน์ส่วนตัวหรือประโยชน์ของกลุ่มตน พบว่า ผู้ที่ตอบแบบสำรวจส่วนใหญ่ ตอบอยู่ในระดับมาก จำนวน 150 คน คิดเป็นร้อยละ 89.82 รองลงมาอยู่ในระดับปานกลาง จำนวน 17 คน คิดเป็นร้อยละ 10.18 ของผู้ตอบแบบสำรวจทั้งหมด

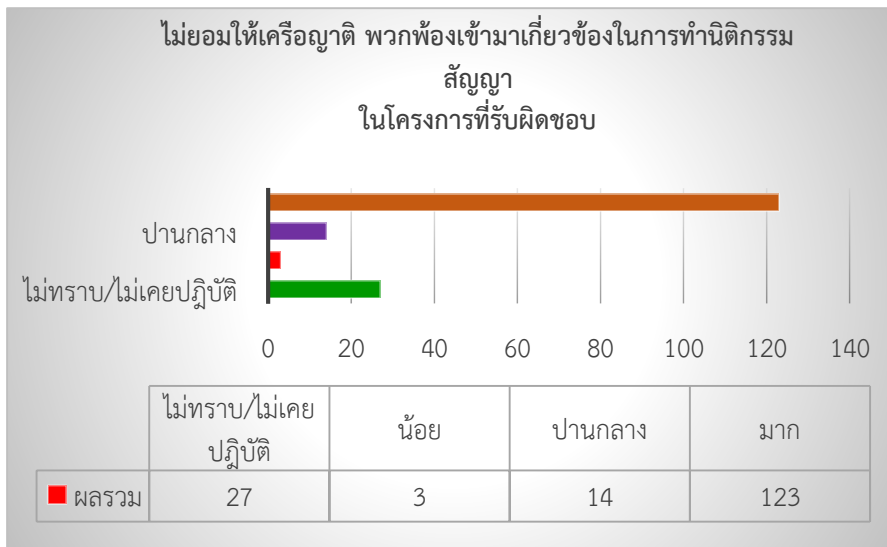
(3.2) ท่านใช้เวลาหรือทรัพย์สินทางราชการเพื่อประโยชน์ส่วนตัว



แผนภูมิแสดงจำนวนบุคลากรที่ใช้เวลาหรือทรัพย์สินทางราชการเพื่อประโยชน์ส่วนตัว พบว่า ผู้ที่ตอบส่วนใหญ่อยู่ในระดับไม่ทราบ/ไม่เคยปฏิบัติ จำนวน 85 คน คิดเป็นร้อยละ 50.90 รองลงมาอยู่ในระดับน้อย จำนวน 44 คน คิดเป็นร้อยละ 26.34 และตอบอยู่ในระดับมาก จำนวน 28 คน คิดเป็นร้อยละ 16.76 และอยู่ในระดับปานกลาง จำนวน 10 คน คิดเป็นร้อยละ 6.00 ของผู้ตอบแบบสำรวจทั้งหมด

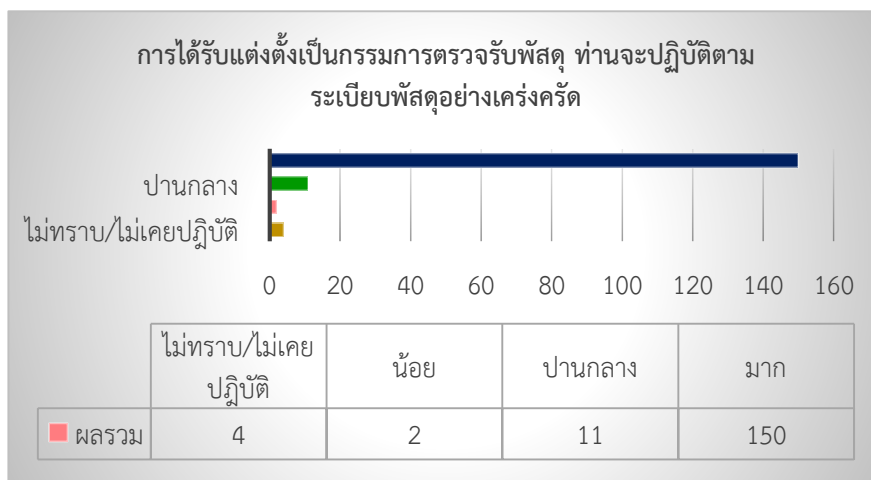
(4) การไม่กระทำผิดอันเป็นการขัดกันระหว่างประโยชน์ส่วนตนและประโยชน์ส่วนรวม

(4.1) ท่านไม่ยอมให้เครือญาติ พวกพ้องเข้ามาเกี่ยวข้องในการทำนิติกรรม สัญญาในโครงการที่ท่านรับผิดชอบ



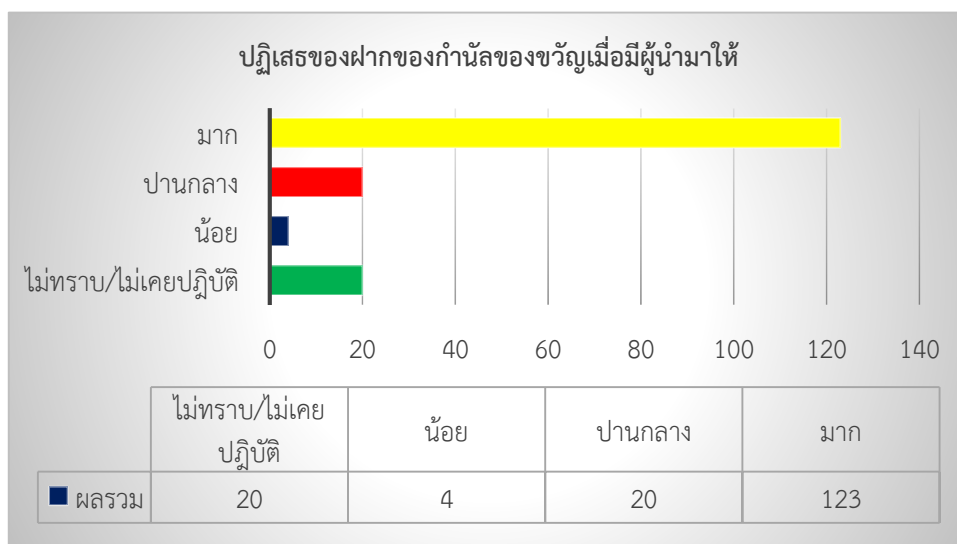
แผนภูมิแสดงจำนวนบุคลากรที่ไม่ยอมให้เครือญาติ พวกพ้องเข้ามาเกี่ยวข้องในการทำนิติกรรม สัญญาในโครงการที่ท่านรับผิดชอบ พบว่า ผู้ที่ตอบแบบสำรวจส่วนใหญ่ ตอบอยู่ในระดับ จำนวน 123 คน คิดเป็นร้อยละ 73.65 รองลงมาอยู่ในระดับไม่ทราบ/ไม่เคยปฏิบัติ จำนวน 27 คน คิดเป็นร้อยละ 16.17 อยู่ในระดับปานกลาง จำนวน 14 คน คิดเป็นร้อยละ 8.38 และอยู่ในระดับน้อย จำนวน 3 คน คิดเป็นร้อยละ 1.80 ของผู้ตอบแบบสำรวจทั้งหมด

(4.2) ถ้าท่านได้รับแต่งตั้งเป็นกรรมการตรวจรับพัสดุ ท่านจะปฏิบัติตามระเบียบพัสดุ
อย่างเคร่งครัด



แผนภูมิแสดงจำนวนบุคลากรที่ถ้าได้รับแต่งตั้งเป็นกรรมการตรวจรับพัสดุ จะปฏิบัติตามระเบียบพัสดุอย่างเคร่งครัด พบว่า ผู้ที่ตอบแบบสำรวจส่วนใหญ่ ตอบอยู่ในระดับมาก จำนวน 150 คน คิดเป็นร้อยละ 89.82 รองลงมาอยู่ในระดับปานกลาง จำนวน 11 คน คิดเป็นร้อยละ 6.59 อยู่ในระดับไม่ทราบ/ไม่เคยปฏิบัติ จำนวน 4 คน คิดเป็นร้อยละ 2.39 และอยู่ในระดับน้อย จำนวน 2 คน คิดเป็นร้อยละ 1.20 ของผู้ตอบแบบสำรวจทั้งหมด

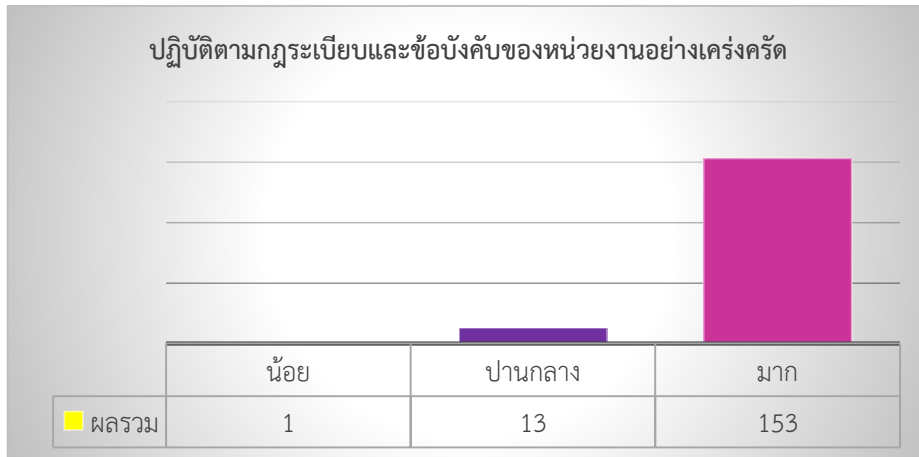
(4.3) ท่านปฏิเสธของฝาก ของกำนัล ของขวัญเมื่อมีผู้นำมาให้



แผนภูมิแสดงจำนวนบุคลากรที่ปฏิเสธของฝาก ของกำนัล ของขวัญเมื่อมีผู้นำมาให้ พบว่า ผู้ที่ตอบแบบสำรวจส่วนใหญ่ ตอบอยู่ในระดับมาก จำนวน 123 คน หรือคิดเป็นร้อยละ 73.65 รองลงมา ตอบอยู่ในระดับไม่ทราบ/ไม่เคยปฏิบัติ จำนวน 20 คน หรือคิดเป็นร้อยละ 11.98 ตอบอยู่ในระดับปานกลาง จำนวน 20 คน หรือคิดเป็นร้อยละ 11.98 และตอบอยู่ในระดับน้อย จำนวน 4 คน หรือคิดเป็นร้อยละ 2.39 ของผู้ตอบแบบสำรวจทั้งหมด

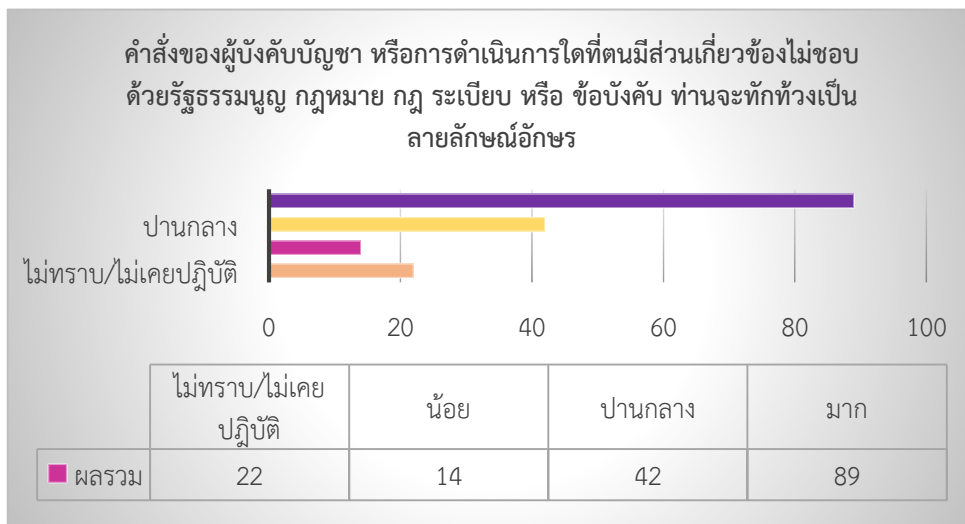
(5) การปฏิบัติตามรัฐธรรมนูญและกฎหมาย

(5.1) ท่านปฏิบัติตามกฎระเบียบและข้อบังคับของหน่วยงานอย่างเคร่งครัด



แผนภูมิแสดงจำนวนบุคลากรที่ปฏิบัติตามกฎระเบียบและข้อบังคับของหน่วยงานอย่างเคร่งครัด พบว่า ผู้ที่ตอบสำรวจส่วนใหญ่ตอบอยู่ในระดับมาก จำนวน 153 คน หรือคิดเป็นร้อยละ 91.62 รองลงมาตอบอยู่ในระดับปานกลาง จำนวน 13 คน หรือคิดเป็นร้อยละ 7.78 และตอบอยู่ในระดับน้อย จำนวน 1 คน หรือคิดเป็นร้อยละ 0.60 ของผู้ตอบแบบสำรวจทั้งหมด

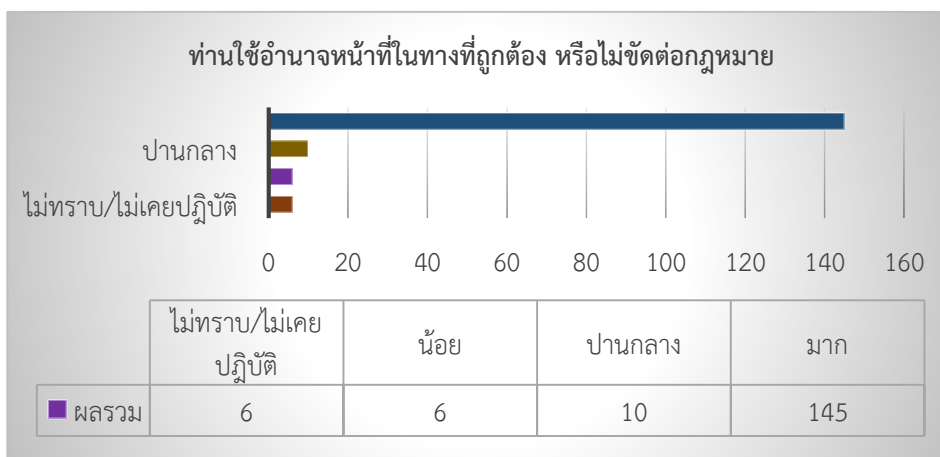
(5.2) เมื่อท่านเห็นว่าคำสั่งของผู้บังคับบัญชา หรือการดำเนินการใดที่ตนมีส่วนเกี่ยวข้องไม่ชอบด้วยรัฐธรรมนูญ กฎหมาย กฎ ระเบียบ หรือ ข้อบังคับ ท่านจะทักท้วงเป็นลายลักษณ์อักษร



แผนภูมิแสดงจำนวนบุคลากรที่เมื่อเห็นว่าคำสั่งของผู้บังคับบัญชา หรือการดำเนินการใดที่ตนมีส่วนเกี่ยวข้องไม่ชอบด้วยรัฐธรรมนูญ กฎหมาย กฎ ระเบียบ หรือข้อบังคับ จะทักท้วงเป็นลายลักษณ์อักษร พบว่า ผู้ที่ตอบสำรวจส่วนใหญ่ตอบอยู่ในระดับมาก จำนวน 89 คน หรือคิดเป็นร้อยละ 53.30 รองลงมาอยู่ในระดับปานกลาง จำนวน 42 คน หรือคิดเป็นร้อยละ 25.15 ตอบอยู่ในระดับไม่ทราบ/ไม่เคยปฏิบัติ จำนวน 22 คน หรือคิดเป็นร้อยละ 13.17 และตอบอยู่ในระดับน้อย จำนวน 14 คน หรือคิดเป็นร้อยละ 8.38 ของผู้ตอบแบบสำรวจทั้งหมด

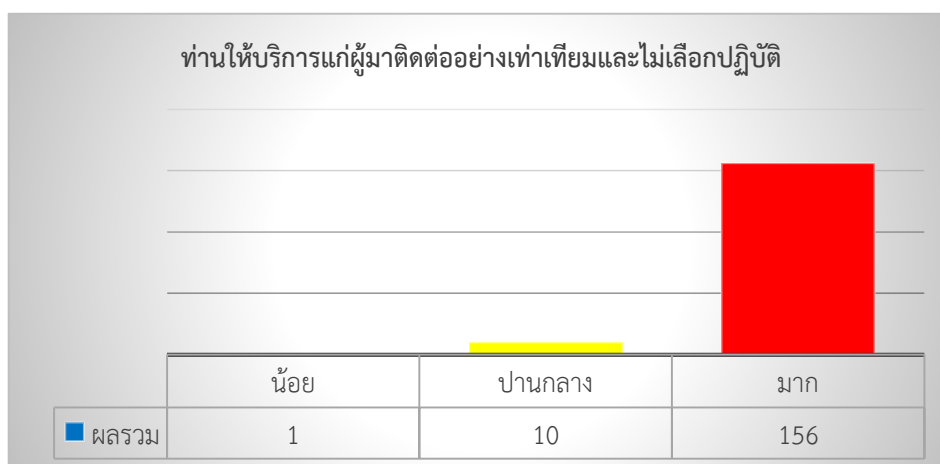
(6) การปฏิบัติหน้าที่ด้วยความเที่ยงธรรม เป็นกลาง

(6.1) ท่านใช้อำนาจหน้าที่ในทางที่ถูกต้อง หรือไม่ขัดต่อกฎหมาย



แผนภูมิแสดงจำนวนบุคลากรที่ใช้อำนาจหน้าที่ในทางที่ถูกต้อง หรือไม่ขัดต่อกฎหมาย พบว่า ผู้ที่ตอบแบบสำรวจส่วนใหญ่ตอบอยู่ในระดับมาก จำนวน 145 คน หรือคิดเป็นร้อยละ 86.82 รองลงมาอยู่ในระดับปานกลาง จำนวน 10 คน หรือคิดเป็นร้อยละ 6.00 ตอบอยู่ในระดับไม่ทราบ/ไม่เคยปฏิบัติ จำนวน 6 คน หรือคิดเป็นร้อยละ 3.59 และตอบอยู่ในระดับน้อย จำนวน 6 คน หรือคิดเป็นร้อยละ 3.59 ของผู้ตอบแบบสำรวจทั้งหมด

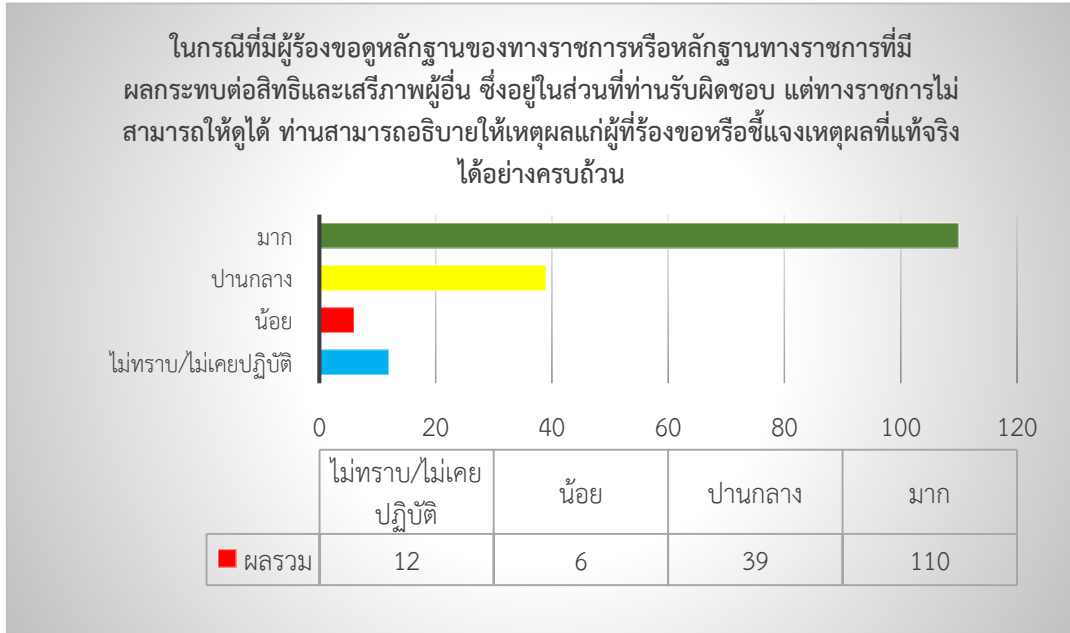
(6.2) ท่านให้บริการแก่ผู้มาติดต่ออย่างเท่าเทียมและไม่เลือกปฏิบัติ



แผนภูมิแสดงจำนวนบุคลากรที่ให้บริการแก่ผู้มาติดต่ออย่างเท่าเทียมและไม่เลือกปฏิบัติ พบว่า ผู้ที่ตอบแบบสำรวจส่วนใหญ่ตอบอยู่ในระดับมาก จำนวน 156 คน หรือคิดเป็นร้อยละ 93.41 รองลงมาตอบอยู่ในระดับปานกลาง จำนวน 10 คน หรือคิดเป็นร้อยละ 6.00 และตอบอยู่ในระดับน้อย จำนวน 1 คน หรือคิดเป็นร้อยละ 0.59 ของผู้ตอบแบบสำรวจทั้งหมด

(7) การปฏิบัติตามกฎหมายว่าด้วยข้อมูลข่าวสารของราชการ

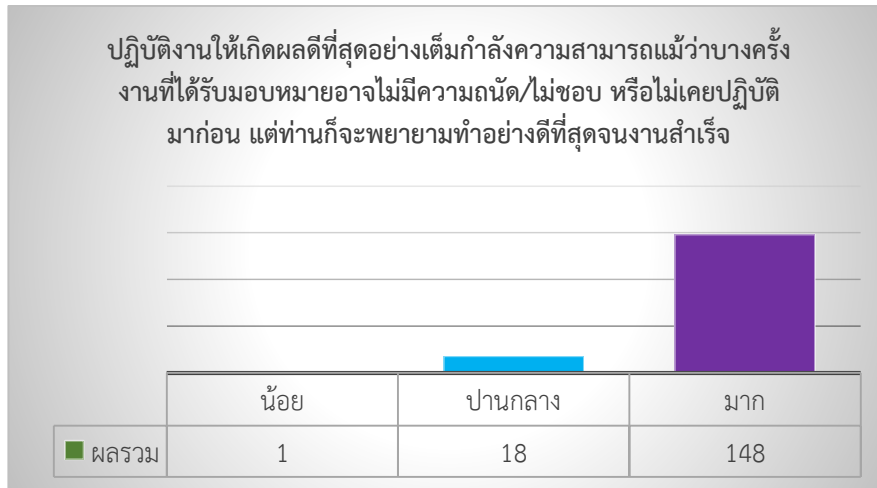
(7.1) ในกรณีที่มีผู้ร้องขอข้อมูลหลักฐานของทางราชการหรือหลักฐานทางราชการที่มีผลกระทบต่อสิทธิและเสรีภาพผู้อื่น ซึ่งอยู่ในส่วนที่ท่านรับผิดชอบ แต่ทางราชการไม่สามารถให้ดูได้ ท่านสามารถอธิบายให้เหตุผลแก่ผู้ร้องขอหรือชี้แจงเหตุผลที่แท้จริงได้อย่างครบถ้วน



แผนภูมิแสดงจำนวนบุคลากรที่ในกรณีที่มีผู้ร้องขอข้อมูลหลักฐานของทางราชการหรือหลักฐานทางราชการที่มีผลกระทบต่อสิทธิและเสรีภาพผู้อื่น ซึ่งอยู่ในส่วนที่ท่านรับผิดชอบ แต่ทางราชการไม่สามารถให้ดูได้ จะสามารถอธิบายให้เหตุผลแก่ผู้ร้องขอหรือชี้แจงเหตุผลที่แท้จริงได้อย่าง ครบถ้วน พบว่า ผู้ที่ตอบแบบสำรวจส่วนใหญ่ตอบอยู่ในระดับมาก จำนวน 110 คน หรือคิดเป็นร้อยละ 65.87 รองลงมา ตอบอยู่ในระดับปานกลาง จำนวน 39 คน หรือคิดเป็นร้อยละ 23.35 ตอบอยู่ในระดับไม่ทราบ/ไม่เคยปฏิบัติ จำนวน 12 คน หรือคิดเป็นร้อยละ 7.18 และตอบอยู่ในระดับน้อย จำนวน 6 คน หรือคิดเป็นร้อยละ 3.60 ของผู้ตอบแบบสำรวจทั้งหมด

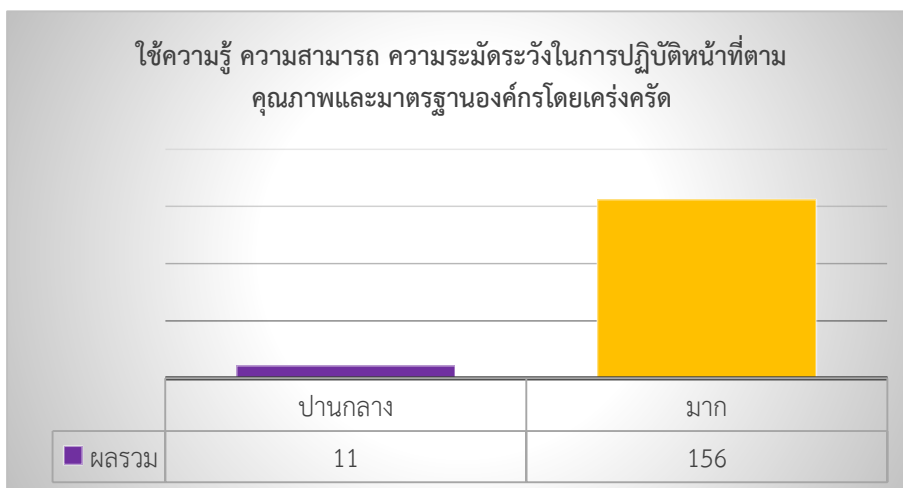
(8) การมุ่งผลสัมฤทธิ์ของงาน

(8.1) ท่านปฏิบัติงานให้เกิดผลดีที่สุดอย่างเต็มกำลังความสามารถแม้ว่าบางครั้งงานที่ได้รับมอบหมายอาจไม่มีความกดดัน/ไม่ชอบ หรือไม่เคยปฏิบัติมาก่อน แต่ท่านก็จะพยายามทำอย่างดีที่สุดจนงานสำเร็จ



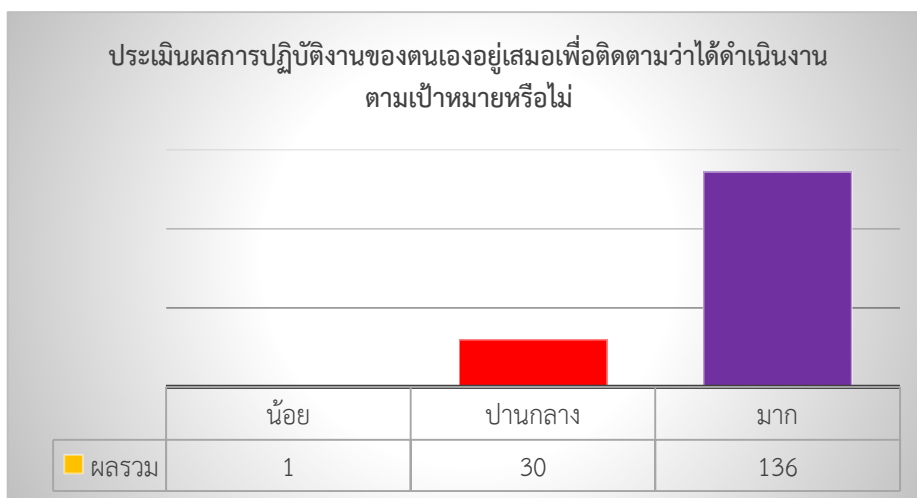
แผนภูมิแสดงจำนวนบุคลากรที่ปฏิบัติงานให้เกิดผลดีที่สุดอย่างเต็มกำลังความสามารถแม้ว่าบางครั้งงานที่ได้รับมอบหมายอาจไม่มีความกดดัน/ไม่ชอบ หรือไม่เคยปฏิบัติมาก่อน แต่ก็พยายามทำอย่างดีที่สุดจนงานสำเร็จ พบว่า ผู้ที่ตอบแบบสำรวจส่วนใหญ่ตอบอยู่ในระดับมาก จำนวน 148 คน หรือคิดเป็นร้อยละ 88.62 รองลงมา ตอบอยู่ในระดับปานกลาง จำนวน 18 คน หรือคิดเป็นร้อยละ 10.78 และอยู่ในระดับน้อย จำนวน 1 คน หรือคิดเป็นร้อยละ 0.60 ของผู้ตอบแบบสำรวจทั้งหมด

(8.2) ท่านใช้ความรู้ ความสามารถ ความระมัดระวังในการปฏิบัติหน้าที่ตามคุณภาพและมาตรฐานองค์กรโดยเคร่งครัด



แผนภูมิแสดงจำนวนบุคลากรที่ใช้ความรู้ ความสามารถ ความระมัดระวังในการปฏิบัติหน้าที่ตามคุณภาพและมาตรฐานองค์กรโดยเคร่งครัด พบว่า ผู้ที่ตอบแบบสำรวจส่วนใหญ่ตอบอยู่ในระดับมาก จำนวน 156 คน หรือคิดเป็นร้อยละ 93.41 และตอบอยู่ในระดับปานกลาง จำนวน 11 คน หรือคิดเป็นร้อยละ 6.59 ของผู้ตอบแบบสำรวจทั้งหมด

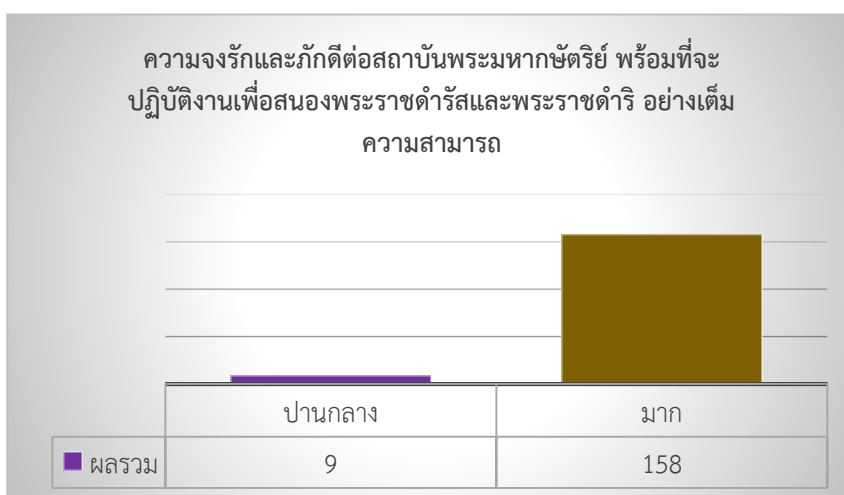
(8.3) ท่านประเมินผลการปฏิบัติงานของตนเองอยู่เสมอเพื่อติดตามว่าได้ดำเนินงานตามเป้าหมายหรือไม่



แผนภูมิแสดงจำนวนบุคลากรที่ประเมินผลการปฏิบัติงานของตนเองอยู่เสมอเพื่อติดตามว่าได้ดำเนินงานตามเป้าหมายหรือไม่ พบว่า ผู้ที่ตอบส่วนใหญ่อยู่ในระดับมาก จำนวน 136 คน คิดเป็นร้อยละ 81.44 รองลงมาอยู่ในระดับปานกลาง จำนวน 30 คน คิดเป็นร้อยละ 17.96 และอยู่ในระดับน้อย จำนวน 1 คน คิดเป็นร้อยละ 0.60 ของผู้ตอบแบบสำรวจทั้งหมด

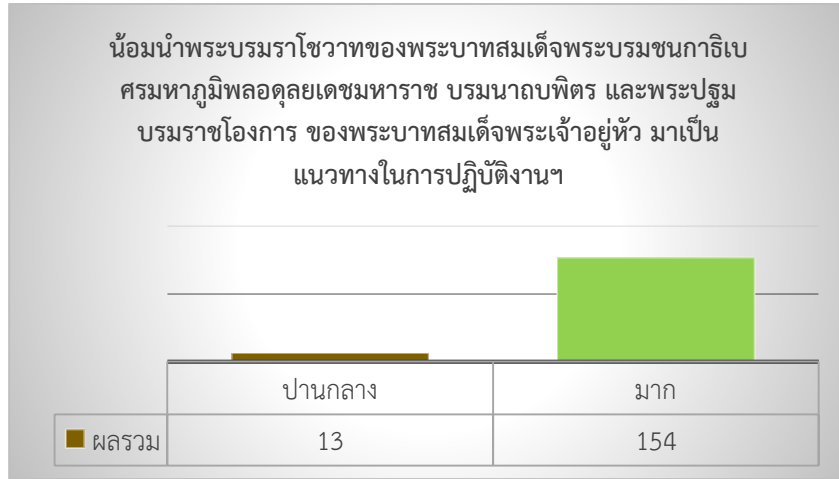
(9) การยึดมั่นในการปกครองระบอบประชาธิปไตยอันมีพระมหากษัตริย์ทรงเป็นประมุข

(9.1) ท่านมีความจงรักภักดีต่อสถาบันพระมหากษัตริย์ พร้อมทั้งจะปฏิบัติงานเพื่อสนองพระราชดำริสและพระราชดำริ อย่างเต็มความสามารถ



แผนภูมิแสดงจำนวนบุคลากรที่มีความจงรักภักดีต่อสถาบันพระมหากษัตริย์ พร้อมทั้งจะปฏิบัติงานเพื่อสนองพระราชดำริสและพระราชดำริ อย่างเต็มความสามารถ พบว่า ผู้ที่ตอบแบบสำรวจส่วนใหญ่ตอบอยู่ในระดับมาก จำนวน 158 คน หรือคิดเป็นร้อยละ 94.61 และตอบอยู่ในระดับปานกลาง จำนวน 9 คน หรือคิดเป็นร้อยละ 5.39 ของผู้ตอบแบบสำรวจทั้งหมด

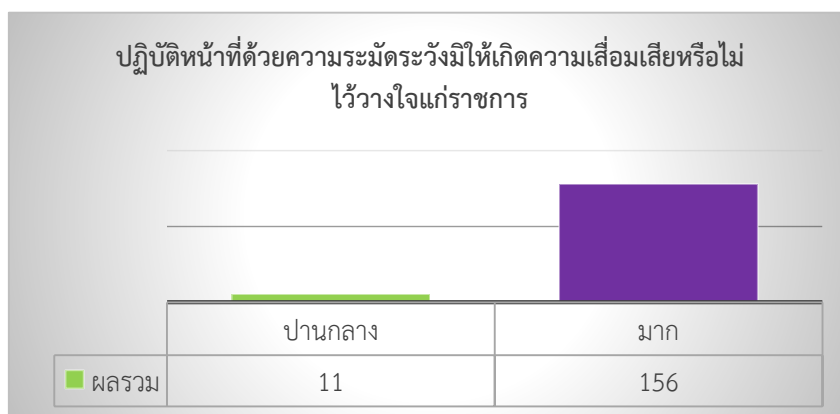
(9.2) ท่านน้อมนำพระบรมราโชวาทของพระบาทสมเด็จพระบรมชนกาธิเบศร มหาภูมิพลอดุลยเดชมหาราช บรมนาถบพิตร และพระปฐมบรมราชโองการ ของพระบาทสมเด็จพระเจ้าอยู่หัว มาเป็นแนวทางในการปฏิบัติงานฯ



แผนภูมิแสดงจำนวนบุคลากรที่น้อมนำพระบรมราโชวาทของพระบาทสมเด็จพระบรมชนกาธิเบศร มหาภูมิพลอดุลยเดชมหาราช บรมนาถบพิตร และพระปฐมบรมราชโองการของพระบาทสมเด็จพระเจ้าอยู่หัว มาเป็นแนวทางในการปฏิบัติงานฯ พบว่า ผู้ที่ตอบแบบสำรวจส่วนใหญ่ตอบอยู่ในระดับมาก จำนวน 154 คน หรือคิดเป็นร้อยละ 92.22 และตอบอยู่ในระดับปานกลาง จำนวน 13 คน หรือคิดเป็นร้อยละ 7.78 ของผู้ตอบแบบสำรวจทั้งหมด

10) การเป็นแบบอย่างที่ดีในการดำรงตน รักษาชื่อเสียง

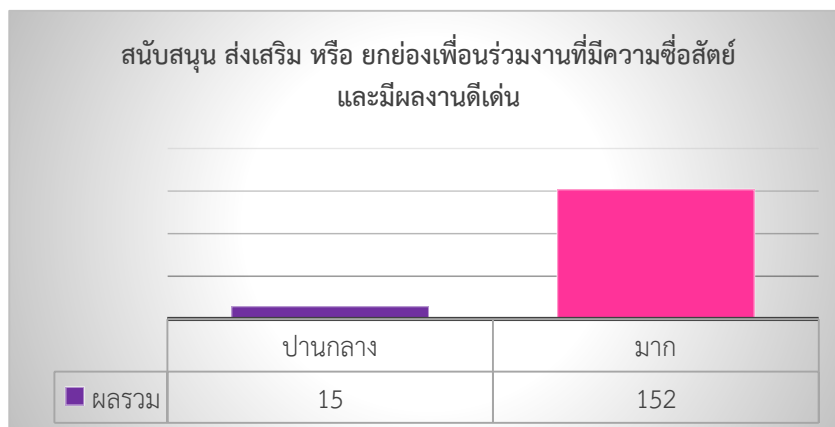
(10.1) ท่านปฏิบัติหน้าที่ด้วยความระมัดระวังมิให้เกิดความเสื่อมเสียหรือไม่ไว้วางใจแก่ราชการ



แผนภูมิแสดงจำนวนบุคลากรที่ปฏิบัติหน้าที่ด้วยความระมัดระวังมิให้เกิดความเสื่อมเสียหรือไม่ไว้วางใจแก่ราชการ พบว่า ผู้ที่ตอบแบบสำรวจส่วนใหญ่ตอบอยู่ในระดับมาก จำนวน 156 คน หรือคิดเป็นร้อยละ 93.41 และตอบอยู่ในระดับปานกลาง จำนวน 11 คน หรือคิดเป็นร้อยละ 6.59 ของผู้ตอบแบบสำรวจทั้งหมด

(10.2) ท่านสนับสนุน ส่งเสริมหรือยกย่องเพื่อนร่วมงานที่มีความซื่อสัตย์และมีผลงานดีเด่น

ดีเด่น



แผนภูมิแสดงจำนวนบุคลากรที่สนับสนุน ส่งเสริมหรือยกย่องเพื่อนร่วมงานที่มีความซื่อสัตย์และมีผลงานดีเด่น พบว่า ผู้ที่ตอบแบบสำรวจส่วนใหญ่ตอบอยู่ในระดับมาก จำนวน 152 คน หรือคิดเป็นร้อยละ 91.02 และตอบอยู่ในระดับปานกลาง จำนวน 15 คน หรือคิดเป็นร้อยละ 8.98 ของผู้ตอบแบบสำรวจทั้งหมด

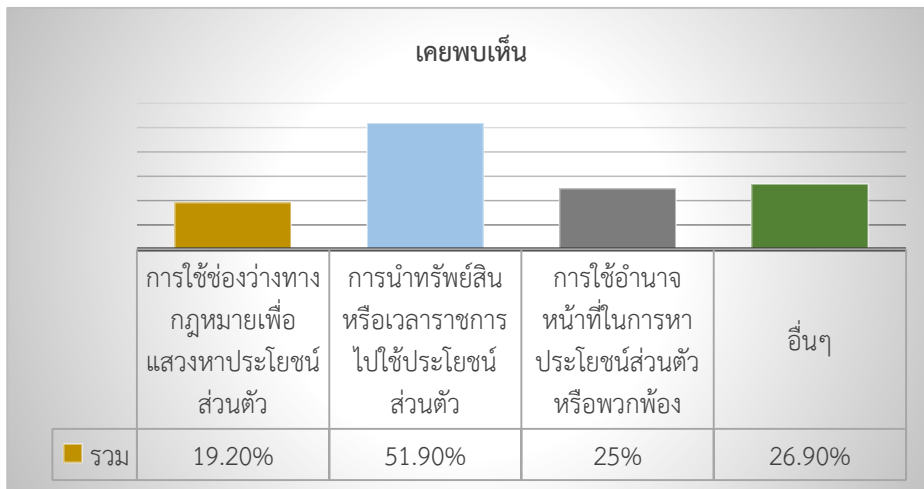
4. ข้อมูลเกี่ยวกับการต่อต้านการทุจริต

4.1 ในรอบระยะเวลา 1 ปีที่ผ่านมาท่านเคยพบเห็นพฤติกรรมของเจ้าหน้าที่ สำนักงาน กปร. เกี่ยวกับการปฏิบัติหรือละเว้นการปฏิบัติหน้าที่โดยมิชอบ หรือ การทุจริตหรือส่อไปในทางทุจริต หรือไม่



แผนภูมิแสดงการพบเห็นพฤติกรรมของเจ้าหน้าที่ สำนักงาน กปร. เกี่ยวกับการปฏิบัติหรือละเว้นการปฏิบัติหน้าที่โดยมิชอบ หรือ การทุจริตหรือส่อไปในทางทุจริต ในรอบระยะเวลา 1 ปีที่ผ่านมา พบว่า ผู้ที่ตอบแบบสำรวจส่วนใหญ่ไม่เคยพบเห็น จำนวน 159 คน หรือคิดเป็นร้อยละ 95.2 และตอบว่าเคยพบเห็น จำนวน 8 คน หรือคิดเป็นร้อยละ 4.8 ของผู้ตอบแบบสำรวจทั้งหมด

ในกรณีที่เคยพบเห็นพฤติกรรมของเจ้าหน้าที่ สำนักงาน กปร. เกี่ยวกับการปฏิบัติหรือละเว้นการปฏิบัติหน้าที่โดยมิชอบ หรือ การทุจริตหรือส่อไปในทางทุจริต (ตอบได้มากกว่า 1 ข้อ)

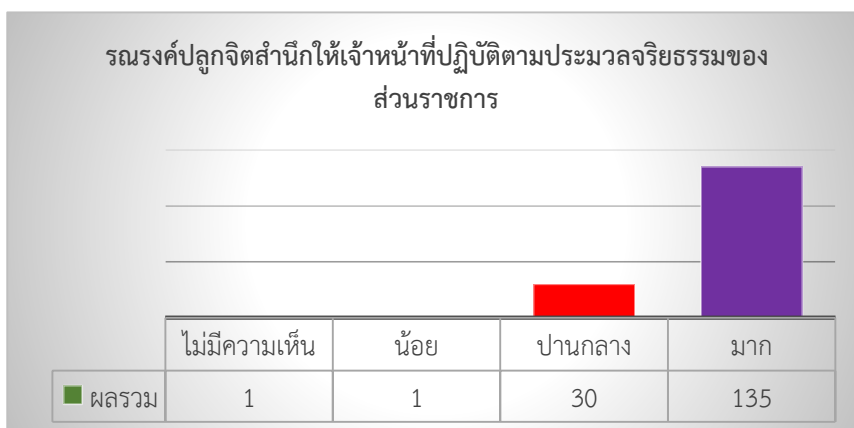


ในกรณีที่เห็นเจ้าหน้าที่สำนักงาน กปร. มีพฤติกรรม เกี่ยวกับการปฏิบัติหรือละเว้นการปฏิบัติหน้าที่โดยมิชอบ หรือการทุจริตหรือส่อไปในทางทุจริต พบว่าเรื่องที่พบบ่อย คือ การนำทรัพย์สินหรือเวลาราชการไปใช้ประโยชน์ส่วนตัว คิดเป็นร้อยละ 51.90 รองลงมาคือเรื่องอื่น ๆ ซึ่งไม่มีการระบุเรื่อง และการใช้อำนาจหน้าที่ในการหาประโยชน์ส่วนตัวหรือพวกพ้อง ร้อยละ 25 และการใช้ช่องว่างทางกฎหมายเพื่อแสวงหาประโยชน์ส่วนตัว หรือคิดเป็นร้อยละ 19.20 ของผู้ตอบแบบสำรวจทั้งหมด

5. การดำเนินงานด้านส่งเสริมจริยธรรมและการต่อต้านการทุจริต

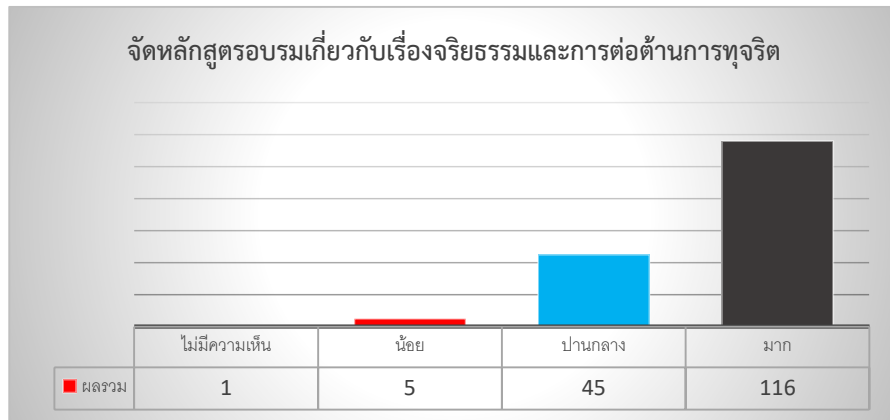
5.1 แนวทางการดำเนินงานในการส่งเสริมจริยธรรมในเรื่องต่อไปนี้ ท่านเห็นว่ามิประโยชน์ในระดับใด

1) รมรณรงค์ปลูกจิตสำนึกให้เจ้าหน้าที่ปฏิบัติตามประมวลจริยธรรมของส่วนราชการ



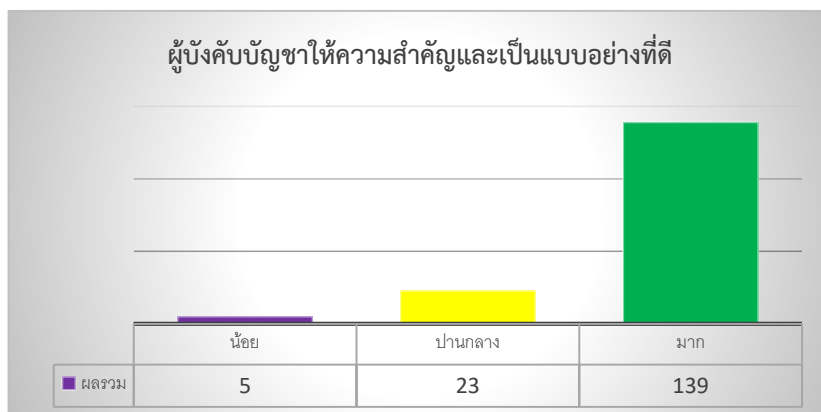
แผนภูมิแสดงความคิดเห็นของบุคลากรต่อแนวทางการรณรงค์ปลูกจิตสำนึกให้เจ้าหน้าที่ปฏิบัติตามประมวลจริยธรรมของส่วนราชการ พบว่า ผู้ที่ตอบแบบสำรวจส่วนใหญ่ เห็นว่าการรณรงค์ฯ มีประโยชน์ในระดับมาก จำนวน 135 คน หรือคิดเป็นร้อยละ 80.84 ตอบรองลงมาอยู่ในระดับปานกลาง จำนวน 30 คน หรือคิดเป็นร้อยละ 17.96 ตอบอยู่ในระดับน้อย จำนวน 1 คน หรือคิดเป็นร้อยละ 0.60 และไม่มีความเห็นจำนวน 1 คน หรือคิดเป็นร้อยละ 0.60 ของผู้ตอบแบบสำรวจทั้งหมด

2) จัดหลักสูตรอบรมเกี่ยวกับเรื่องจริยธรรมและการต่อต้านการทุจริต



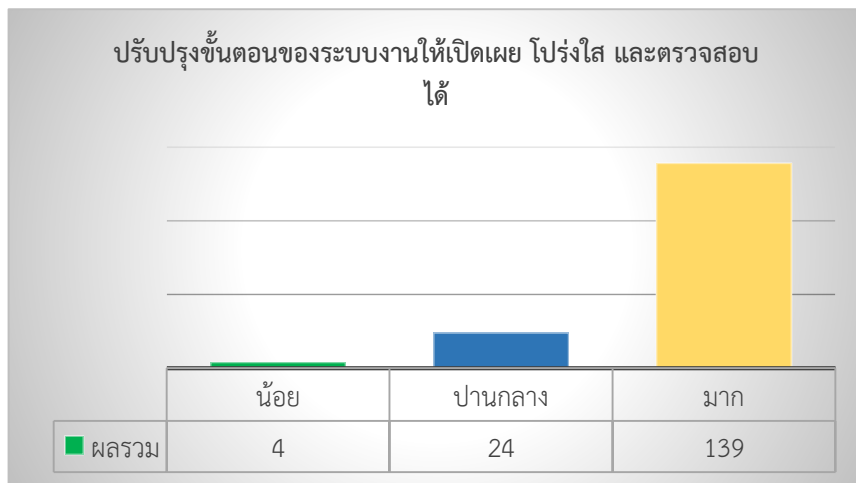
แผนภูมิแสดงความคิดเห็นของบุคลากรต่อแนวทางการจัดหลักสูตรอบรมเกี่ยวกับเรื่องจริยธรรมและการต่อต้านการทุจริต พบว่า ผู้ที่ตอบแบบสำรวจส่วนใหญ่ เห็นว่าการจัดหลักสูตรอบรมฯ มีประโยชน์ในระดับมาก จำนวน 116 คน หรือคิดเป็นร้อยละ 69.46 รองลงมา ตอบอยู่ในระดับปานกลาง จำนวน 45 คน หรือคิดเป็นร้อยละ 26.95 ตอบอยู่ในระดับน้อย จำนวน 5 คน หรือคิดเป็นร้อยละ 2.99 และไม่มีความคิดเห็น จำนวน 1 คน หรือคิดเป็นร้อยละ 0.60 ของผู้ตอบแบบสำรวจทั้งหมด

3) ผู้บังคับบัญชาให้ความสำคัญและเป็นแบบอย่างที่ดี



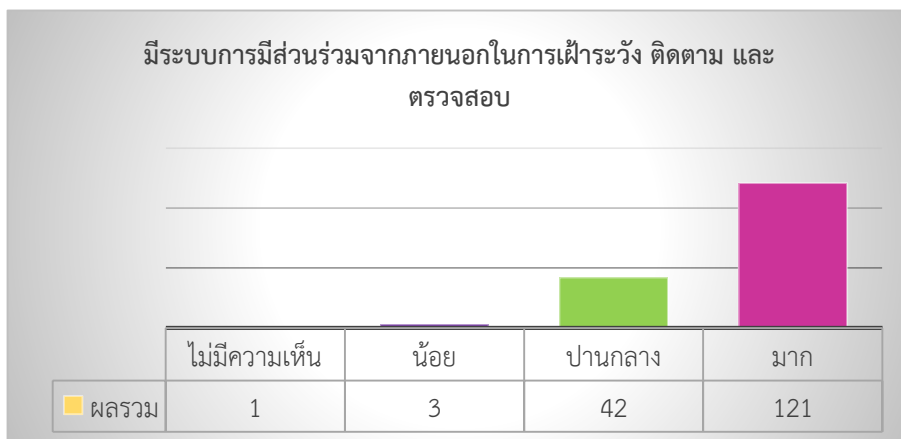
แผนภูมิแสดงความคิดเห็นของบุคลากรต่อแนวทางการดำเนินงานในการส่งเสริมจริยธรรมที่ผู้บังคับบัญชาให้ความสำคัญและเป็นแบบอย่างที่ดี พบว่า ผู้ที่ตอบแบบสำรวจส่วนใหญ่ เห็นว่ามีประโยชน์ในระดับมาก ถ้าผู้บริหารให้ความสำคัญในการส่งเสริมจริยธรรมและเป็นแบบอย่างที่ดี จำนวน 139 คน คิดเป็นร้อยละ 83.23 รองลงมา มีความพึงพอใจอยู่ในระดับปานกลาง จำนวน 23 คน หรือคิดเป็นร้อยละ 13.77 และความพึงพอใจอยู่ในระดับน้อย จำนวน 5 คน หรือคิดเป็นร้อยละ 3.00 ของผู้ตอบแบบสำรวจทั้งหมด

4) ปรับปรุงขั้นตอนของระบบงาน ให้เปิดเผย โปร่งใส และตรวจสอบได้



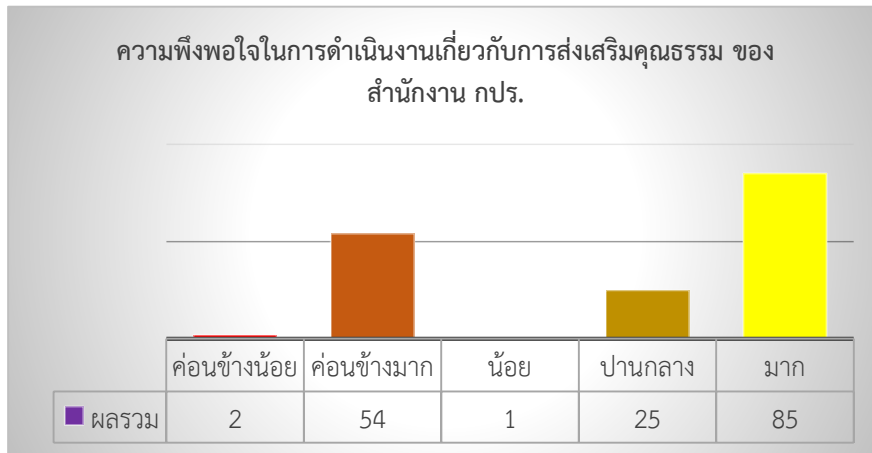
แผนภูมิแสดงความคิดเห็นของบุคลากรต่อแนวทางการปรับปรุงขั้นตอนของระบบงานให้เปิดเผย โปร่งใส และตรวจสอบได้ พบว่า ผู้ที่ตอบแบบสำรวจส่วนใหญ่เห็นว่ามีประโยชน์ในระดับมาก จำนวน 139 คน หรือคิดเป็นร้อยละ 83.23 รองลงมาเห็นว่ามีประโยชน์อยู่ในระดับปานกลาง จำนวน 24 คน หรือคิดเป็นร้อยละ 14.37 และตอบว่ามีประโยชน์ในระดับน้อย จำนวน 4 คน หรือคิดเป็นร้อยละ 2.40 ของผู้ตอบแบบสำรวจทั้งหมด

5. มีระบบการมีส่วนร่วมจากภายนอกในการเฝ้าระวัง ติดตาม และตรวจสอบ



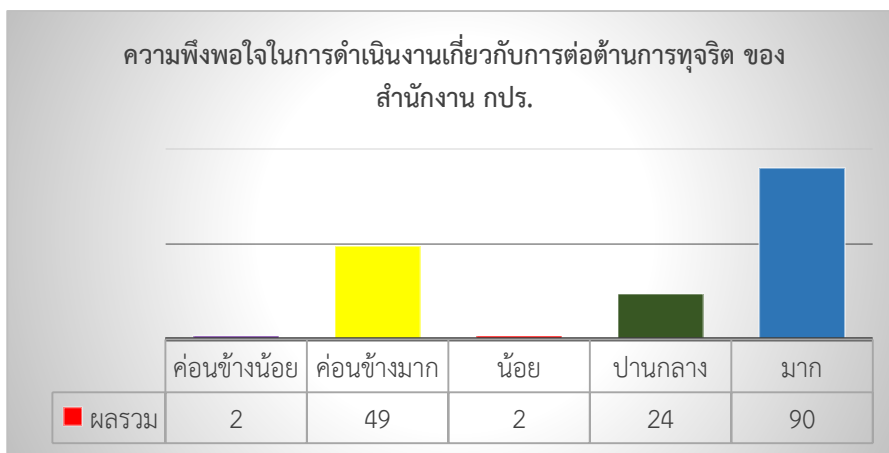
แผนภูมิแสดงความคิดเห็นของบุคลากรต่อแนวทางการมีระบบการมีส่วนร่วมจากภายนอกในการเฝ้าระวัง ติดตาม และตรวจสอบ พบว่า ผู้ที่ตอบแบบสำรวจส่วนใหญ่เห็นว่ามีประโยชน์ในระดับมาก ถ้ามีระบบการมีส่วนร่วมจากภายนอกในการเฝ้าระวังฯ จำนวน 121 คน หรือคิดเป็นร้อยละ 72.45 ตอบรองลงมาอยู่ในระดับปานกลาง จำนวน 42 คน หรือคิดเป็นร้อยละ 25.15 และตอบอยู่ในระดับน้อย จำนวน 3 คน คิดเป็นร้อยละ 1.80 แต่อย่างไรก็ตามมีผู้ที่ไม่มีความเห็น จำนวน 1 คน หรือคิดเป็นร้อยละ 0.60 ของผู้ตอบแบบสำรวจทั้งหมด

5.2 ความพึงพอใจในการดำเนินงานเกี่ยวกับการส่งเสริมคุณธรรม ของสำนักงาน กปร.



แผนภูมิแสดงความพึงพอใจในการดำเนินงานเกี่ยวกับการส่งเสริมคุณธรรม ของสำนักงาน กปร. พบว่า ผู้ที่ตอบแบบสำรวจส่วนใหญ่มีความพึงพอใจในระดับมาก จำนวน 85 คน หรือคิดเป็นร้อยละ 50.90 รองลงมาอยู่ในระดับค่อนข้างมาก จำนวน 54 คน หรือคิดเป็นร้อยละ 32.33 ตอบอยู่ในระดับปานกลาง จำนวน 25 คน หรือคิดเป็นร้อยละ 14.97 ตอบอยู่ในระดับค่อนข้างน้อย จำนวน 2 คน หรือคิดเป็นร้อยละ 1.20 และตอบอยู่ในระดับน้อย จำนวน 1 คน หรือคิดเป็นร้อยละ 0.60 ของผู้ตอบแบบสำรวจทั้งหมด

5.3 ความพึงพอใจในการดำเนินงานเกี่ยวกับการต่อต้านการทุจริต ของสำนักงาน กปร.



แผนภูมิแสดงความพึงพอใจในการดำเนินงานเกี่ยวกับการต่อต้านการทุจริต ของสำนักงาน กปร. พบว่า ผู้ที่ตอบแบบสำรวจส่วนใหญ่มีความพึงพอใจในการดำเนินงานเกี่ยวกับการต่อต้านการทุจริตอยู่ในระดับมาก จำนวน 90 คน หรือคิดเป็นร้อยละ 53.89 รองลงมา ตอบอยู่ในระดับค่อนข้างมาก จำนวน 49 คน หรือคิดเป็นร้อยละ 29.34 ตอบอยู่ในระดับปานกลาง จำนวน 24 คน หรือคิดเป็นร้อยละ 14.37 ตอบอยู่ในระดับค่อนข้างน้อย จำนวน 2 คน หรือคิดเป็นร้อยละ 1.20 และตอบอยู่ในระดับน้อย จำนวน 2 คน หรือคิดเป็นร้อยละ 1.20 ของผู้ตอบแบบสำรวจทั้งหมด

บทวิเคราะห์และแนวทางการพัฒนา

1. ผลสำรวจความเห็นต่อหัวหน้าส่วนราชการ

ส่วนใหญ่ร้อยละ 90 ขึ้นไปเห็นว่า ผู้บังคับบัญชามีนโยบาย ให้ความสำคัญต่อเรื่องการส่งเสริมจริยธรรมและป้องกันการทุจริต และเป็นแบบอย่างที่ดี สนับสนุนผู้ใต้บังคับบัญชาให้มีความซื่อสัตย์สุจริต ซึ่งสำนักงาน กปร. สามารถที่จะพัฒนาเป็น “องค์กรคุณธรรมต้นแบบ” ได้ หากผู้บังคับบัญชายังคงมีนโยบายให้ความสำคัญอย่างต่อเนื่อง

2. ผลสำรวจความเห็นต่อกลุ่มงานคุ้มครองจริยธรรม

ส่วนใหญ่เห็นว่ากลุ่มงานคุ้มครองจริยธรรม(ศปท.)ได้ปฏิบัติตามอำนาจหน้าที่ตามความรับผิดชอบ โดยในส่วนข้อเสนอแนะเห็นว่า ควรมีความคุ้มครองแก่ผู้เป็นเหตุเป็นตา เพิ่มน้ำหนักงานป้องกันการทุจริต มีการเผยแพร่ในรูปแบบต่างๆเป็นภาษาที่เข้าใจง่ายและน่าสนใจอย่างต่อเนื่อง แนวทางการพัฒนา ควรนำข้อเสนอแนะไปปรับปรุงการทำงาน ต่อไป

3. ผลสำรวจต่อตนเองและบุคลากรในสำนักงาน กปร.

บุคลากรส่วนใหญ่ อุทิศตนปฏิบัติงานอย่างเต็มความสามารถและด้วยความระมัดระวังและชอบธรรม ทำหน้าที่อย่างตรงไปตรงมาทักท้วงเมื่อมีผู้ละเมิดจริยธรรม ยินยอมที่จะปฏิบัติราชการอย่างถูกต้องแม้จะขัดแย้งต่อผู้มีอำนาจ คำนี้ถึงประโยชน์ทางราชการมากกว่าประโยชน์ส่วนตัว ไม่ใช่เวลาหรือทรัพย์สินราชการเพื่อประโยชน์ส่วนตัว ไม่ให้เครือข่าย พวกพ้องมาเกี่ยวข้องทำนิติกรรมสัญญาในโครงการที่รับผิดชอบ ปฏิบัติตามระเบียบพัสดุอย่างเคร่งครัดเมื่อได้รับการแต่งตั้งเป็นกรรมการ ปฏิเสธของขวัญ ของฝาก ใช้อำนาจหน้าที่ในทางที่ถูกต้องไม่ขัดต่อกฎหมาย มุ่งผลสัมฤทธิ์ของงาน ซึ่งเป็นจุดแข็งของสำนักงาน กปร. และควรให้ความสำคัญพัฒนาเป็นวัฒนธรรมองค์กร เป็นการรักษาชื่อเสียง เกียรติภูมิขององค์กร

4. ในการรับของฝาก ของขวัญ

แนวทางการพัฒนา ควรนำนโยบายหัวหน้าส่วนราชการ(เลขาธิการ กปร.)ที่ประกาศในวาระรับตำแหน่ง ว่าไม่รับของฝาก ของขวัญ มาปฏิบัติด้วยความจริงจังให้เป็นวัฒนธรรมองค์กรต่อไป ในช่วงเทศกาล ควรเน้นการประชาสัมพันธ์นโยบาย No gift policy เพื่อเป็นแบบอย่างที่ดี

5. การให้บริการ

ปฏิบัติต่อผู้รับบริการทั้งภาครัฐ เอกชน ประชาชน สามารถพัฒนาได้ด้วยการให้บริการด้วยความเท่าเทียมเป็นธรรม มีการเปิดเผย ขั้นตอน ระยะเวลาของแต่ละกระบวนการให้ผู้รับบริการได้รับทราบ รวมถึงการเปิดเผยข้อมูลเมื่อมีผู้ร้องขอข้อมูล โดยไม่ละเมิดสิทธิผู้อื่นตาม พรบ.ข่าวสารของราชการ พ.ศ. 2540 ข้อมูลฯ

6. การแจ้งทุจริต

การพบพฤติกรรมเจ้าหน้าที่ สำนักงาน กปร. ปฏิบัติหน้าที่มีชอบหรือส่อไปในทางทุจริต สามารถแจ้งต่อ ศปท. ด้วยช่องทางต่างๆ และ ศปท. ประชาสัมพันธ์ถึงช่องทางการร้องเรียนให้มากขึ้น

7. การมีส่วนร่วม

ควรเพิ่มการมีส่วนร่วมจากภายนอกในการเฝ้าระวัง ติดตาม ตรวจสอบการปฏิบัติงาน หรือการดำเนินโครงการ



ภาคผนวก

แบบสำรวจด้านส่งเสริมจริยธรรมและการต่อต้านการทุจริต ประจำปี 2564 ของสำนักงาน กปร.

ศูนย์ปฏิบัติการต่อต้านการทุจริต (ศปท.) สำนักงาน กปร. ขอความร่วมมือตอบแบบสำรวจข้อมูลด้านส่งเสริมจริยธรรมและการต่อต้านการทุจริต ประจำปี 2564 เพื่อตอบสนองแนวทางการส่งเสริมคุณธรรม ของสำนักงาน ก.พ.และประมวลจริยธรรม ข้าราชการพลเรือน และเพื่อเป็นข้อมูลประกอบการจัดทำแนวทางการดำเนินงานในระยะต่อไป โดยแบบสำรวจจะแบ่งออกเป็น 3 ส่วน คือ ส่วนที่ 1 ข้อคำถามผลการปฏิบัติตามประมวลจริยธรรมข้าราชการพลเรือน ของหัวหน้าส่วนราชการ ส่วนที่ 2 ข้อคำถามผลการปฏิบัติงานตามประมวลจริยธรรมข้าราชการพลเรือน ของศูนย์ปฏิบัติการต่อต้านการทุจริต และ ส่วนที่ 3 คือข้อคำถามผลการปฏิบัติตามประมวลจริยธรรมของบุคลากรที่ปฏิบัติงานในสำนักงาน กปร.

1. รายละเอียดผู้ตอบ

- 1.1 ผู้ตอบแบบเป็น ข้าราชการ ลูกจ้างประจำ พนักงานราชการ ลูกจ้างโครงการ
- 1.2 การปฏิบัติงานในสำนักงาน กปร. น้อยกว่า 3 ปี ระหว่าง 3 ปี ถึง 10 ปี มากกว่า 10 ปี
- 1.3 ระดับตำแหน่ง สูงกว่าชำนาญการพิเศษ (สายงานอื่นกรุณาเทียบเคียง) ชำนาญการพิเศษลงมา อื่น ๆ

ประเมิน ส่วนที่ 1 : หัวหน้าส่วนราชการ

หัวหน้าส่วนราชการ หมายถึง ผู้บริหารสูงสุดของส่วนราชการ ได้แก่ เลขาธิการ กปร.

- 1. ท่านคิดว่าผู้บริหาร (ตามนิยามข้างต้น) มีการปฏิบัติตามหน้าที่และ/หรือ ออกกฎ ระเบียบ คำสั่งภายใต้อำนาจหน้าที่เพื่อสนับสนุนการทำงานให้เป็นไปตามประมวลจริยธรรมข้าราชการพลเรือนหรือไม่

หน้าที่และอำนาจตามประมวลจริยธรรม	ผลการปฏิบัติฯ	
	มี	ไม่มี
1.1 ผู้บังคับบัญชากำหนดนโยบายและบังคับใช้มาตรฐานทางจริยธรรมกับใต้บังคับบัญชา		
1.2 ผู้บังคับบัญชาให้ความสำคัญกับงานด้านส่งเสริมคุณธรรม จริยธรรม และการป้องกันการทุจริต พร้อมทั้งจัดสรรงบประมาณสนับสนุนการดำเนินงาน		
1.3 ผู้บังคับบัญชาปฏิบัติตนเป็นแบบอย่างที่ดีให้แก่ผู้ใต้บังคับบัญชา		
1.4 สนับสนุน ส่งเสริมผู้อยู่ใต้บังคับบัญชาให้มีความซื่อสัตย์ และปฏิบัติตามประมวลจริยธรรม/คู่มือองค์กรคุณธรรมของสำนักงาน กปร.		
1.5 ค้ำครองและประกันความเป็นอิสระและเที่ยงธรรมของกลุ่มงานค้ำครองจริยธรรม (ศปท.)		
1.6 ค้ำครองผู้อยู่ใต้บังคับบัญชาที่ปฏิบัติตนตามประมวลจริยธรรมอย่างตรงไปตรงมามีให้ถูกกลั่นแกล้งหรือถูกใช้อำนาจโดยไม่เป็นธรรม		
1.7 ติดตามสอดส่องให้ผู้อยู่ใต้บังคับบัญชาปฏิบัติตามประมวลจริยธรรมอย่างเคร่งครัด		

ประเมิน ส่วนที่ 2 : กลุ่มงานคุ้มครองจริยธรรม

กลุ่มงานคุ้มครองจริยธรรม หมายถึง ศูนย์ปฏิบัติการต่อต้านการทุจริต สำนักงาน กปร. (ศปท.) มีบทบาทหน้าที่ในการส่งเสริมคุณธรรม จริยธรรม และการป้องกันการทุจริต ภายในสำนักงาน กปร.

2. ท่านคิดว่า กลุ่มงานคุ้มครองจริยธรรม (ตามนิยามข้างต้น) มีการปฏิบัติงานตามหน้าที่และอำนาจตามประมวลจริยธรรมข้าราชการพลเรือน หรือไม่

หน้าที่และอำนาจตามประมวลจริยธรรม	ผลการปฏิบัติฯ	
	มี	ไม่มี
2.1 ทำหน้าที่ส่งเสริมคุณธรรม จริยธรรม ภายในสำนักงาน กปร.		
2.2 ทำหน้าที่ป้องกันการทุจริต ภายในสำนักงาน กปร.		
2.3 ทำหน้าที่เผยแพร่ประชาสัมพันธ์เรื่องคุณธรรม จริยธรรม และการป้องกันการทุจริต		
2.4 เปิดโอกาสให้บุคลากรในสำนักงาน กปร. และบุคคลภายนอก ได้ เข้ามามีส่วนร่วมและแสดง ความคิดเห็น ในกิจกรรมต่าง ๆ ที่ ศปท. ดำเนินการได้อย่างเหมาะสม		
2.5 ทำหน้าที่ในการนำข้อเสนอแนะที่ได้จากคณะกรรมการจริยธรรมฯ รวมทั้งข้อเสนอแนะอื่น ๆ ที่ได้จากการทำกิจกรรมและการประเมินฯ มาปรับปรุงขั้นตอนการทำงานและพัฒนางานในส่วนงาน ศปท. ให้ดีขึ้น		

ประเมิน ส่วนที่ 3 : บุคลากรในสำนักงาน กปร.

3. ข้อมูลเกี่ยวกับจริยธรรมของบุคลากร สำนักงาน กปร.

กรุณาตอบคำถามในประเด็นที่เกี่ยวข้องกับเรื่องจริยธรรมของสำนักงาน กปร.

ข้อคำถาม	มาก	ปานกลาง	น้อย	ไม่ทราบ/ ไม่เคยปฏิบัติ
1. ท่านรับรู้เกี่ยวกับประมวลจริยธรรมของสำนักงาน กปร. ในระดับใด				
2. ท่านได้ปฏิบัติตามประมวลจริยธรรมของสำนักงาน กปร. ในเรื่องดังต่อไปนี้ มากน้อยเพียงใด				
(1) การยึดมั่นในสิ่งที่ถูกต้อง				
(1.1) ท่านปฏิบัติงานโดยยึดถือความถูกต้องชอบธรรมเป็นหลัก				
(1.2) ท่านทักท้วงเมื่อพบเห็นผู้ละเมิดจริยธรรม				
(1.3) ท่านยืนยันคัดค้านที่จะปฏิบัติราชการอย่างถูกต้องแม้จะขัดแย้งกับผู้มีอำนาจ				
(2) ความรับผิดชอบต่อนหน้าที่				
(2.1) ท่านอุทิศตนในการทำงานอย่างเต็มความสามารถ				
(2.2) ท่านทำงานตามหน้าที่อย่างตรงไปตรงมา				
(2.3) ท่านตรวจทานงานที่ทำด้วยความระมัดระวังทุกครั้ง				

ข้อคำถาม	มาก	ปานกลาง	น้อย	ไม่ทราบ/ ไม่เคยปฏิบัติ
(3) การยึดถือประโยชน์ส่วนรวมและประเทศชาติ				
(3.1) ท่านปฏิบัติงานโดยคำนึงถึงประโยชน์ทางราชการมากกว่าประโยชน์ส่วนตัวหรือประโยชน์ของกลุ่มตน				
(3.2) ท่านใช้เวลาหรือทรัพย์สินทางราชการเพื่อประโยชน์ส่วนตัว				
(4) การไม่กระทำผิดอันเป็นการขัดกันระหว่างประโยชน์ส่วนตนและประโยชน์ส่วนรวม				
(4.1) ท่านไม่ยอมให้เครือญาติ พวกรับเข้ามายุ่งเกี่ยวข้อในการทำนิติกรรมสัญญาในโครงการที่ท่านรับผิดชอบ				
(4.2) ถ้าท่านได้รับแต่งตั้งเป็นกรรมการตรวจรับพัสดุ ท่านจะปฏิบัติตามระเบียบพัสดุอย่างเคร่งครัด				
(4.3) ท่านปฏิเสธของฝาก ของกำนัล ของขวัญเมื่อมีผู้นำมาให้				
(5) การปฏิบัติตามรัฐธรรมนูญและกฎหมาย				
(5.1) ท่านปฏิบัติตามกฎระเบียบและข้อบังคับของหน่วยงานอย่างเคร่งครัด				
(5.2) เมื่อท่านเห็นว่าคำสั่งของผู้บังคับบัญชา หรือการดำเนินการใดที่ท่านมีส่วนเกี่ยวข้องไม่ชอบด้วยรัฐธรรมนูญ กฎหมาย กฎ ระเบียบ หรือข้อบังคับ ท่านจะทักท้วงเป็นลายลักษณ์อักษร				
(6) การปฏิบัติหน้าที่ด้วยความเที่ยงธรรม เป็นกลาง				
(6.1) ท่านใช้อำนาจหน้าที่ในทางที่ถูกต้อง หรือไม่ขัดต่อกฎหมาย				
(6.2) ท่านให้บริการแก่ผู้มาติดต่ออย่างเท่าเทียมและไม่เลือกปฏิบัติ				
(7) การปฏิบัติตามกฎหมายว่าด้วยข้อมูลข่าวสารของราชการ				
(7.1) ในกรณีที่มีผู้ร้องขอข้อมูลหลักฐานของทางราชการหรือหลักฐานทางราชการที่มีผลกระทบต่อสิทธิและเสรีภาพผู้อื่น ซึ่งอยู่ในส่วนที่ท่านรับผิดชอบ แต่ทางราชการไม่สามารถให้ดูได้ ท่านสามารถอธิบายให้เหตุผลแก่ผู้ร้องขอหรือชี้แจงเหตุผลที่แท้จริงได้อย่างครบถ้วน				
(8) การมุ่งผลสัมฤทธิ์ของงาน				
(8.1) ท่านปฏิบัติงานให้เกิดผลดีที่สุดอย่างเต็มกำลังความสามารถแม้ว่าบางครั้งงานที่ได้รับมอบหมายอาจไม่มีความถนัด/ไม่ชอบ หรือไม่เคยปฏิบัติมาก่อน แต่ท่านก็จะพยายามทำอย่างดีที่สุดจนงานสำเร็จ				
(8.2) ท่านใช้ความรู้ ความสามารถ ความระมัดระวังในการปฏิบัติหน้าที่ตาม คุณภาพและมาตรฐานองค์กรโดยเคร่งครัด				
(8.3) ท่านประเมินผลการปฏิบัติงานของตนเองอยู่เสมอเพื่อติดตามว่า ได้ดำเนินงานตามเป้าหมายหรือไม่				

(9) การยึดมั่นในการปกครองระบอบประชาธิปไตยอันมีพระมหากษัตริย์ทรงเป็นประมุข				
(9.1) ท่านมีความจงรักภักดีต่อสถาบันพระมหากษัตริย์ พร้อมทั้งจะปฏิบัติงานเพื่อสนองพระราชดำริสและพระราชดำริ อย่างเต็มความสามารถ				
(9.2) ท่านน้อมนำพระบรมราโชวาทของพระบาทสมเด็จพระบรมชนกาธิเบศรมหาภูมิพลอดุลยเดชมหาราช บรมนาถบพิตร และพระปฐมบรมราชโองการ ของพระบาทสมเด็จพระเจ้าอยู่หัว มาเป็นแนวทางในการปฏิบัติงานฯ				
10) การเป็นแบบอย่างที่ดีในการดำรงตน รักษาชื่อเสียง				
(10.1) ท่านปฏิบัติหน้าที่ด้วยความระมัดระวังมิให้เกิดความเสื่อมเสียหรือไม่ไว้วางใจแก่ราชการ				
(10.2) ท่านสนับสนุน ส่งเสริม หรือ ยกย่องเพื่อนร่วมงานที่มีความซื่อสัตย์และมีผลงานดีเด่น				

4. ข้อมูลเกี่ยวกับการต่อต้านการทุจริต

4.1 ในรอบระยะเวลา 1 ปีที่ผ่านมาท่านเคยพบเห็นพฤติกรรมของเจ้าหน้าที่ สำนักงาน กปร. เกี่ยวกับการปฏิบัติหรือละเว้นการปฏิบัติหน้าที่โดยมิชอบ หรือ การทุจริตหรือส่อไปในทางทุจริต หรือไม่

ไม่เคยพบเห็น เคยพบเห็น *กรุณาตอบ (1)*

(1) เรื่องที่เคยพบเห็นประกอบด้วย (ตอบได้มากกว่า 1 ข้อ)

<input type="checkbox"/> การใช้ช่องว่างทางกฎหมายเพื่อแสวงหาประโยชน์ส่วนตัว	<input type="checkbox"/> การใช้อำนาจหน้าที่ในการหาประโยชน์ส่วนตัวหรือพวกพ้อง
<input type="checkbox"/> การนำทรัพย์สินหรือเวลาราชการไปใช้ประโยชน์ส่วนตัว	<input type="checkbox"/> อื่น ๆ (ระบุ)

5. การดำเนินงานด้านส่งเสริมจริยธรรมและการต่อต้านการทุจริต

5.1 แนวทางการดำเนินงานในการส่งเสริมจริยธรรมในเรื่องต่อไปนี้ ท่านเห็นว่า มีประโยชน์ในระดับใด

	มาก	ปานกลาง	น้อย	ไม่มี ความเห็น
1. รมรณรงค์ปลูกจิตสำนึกให้เจ้าหน้าที่ปฏิบัติตามประมวลจริยธรรมของส่วนราชการ				
2. จัดหลักสูตรอบรมเกี่ยวกับเรื่องจริยธรรมและการต่อต้านการทุจริต				
3. ผู้บังคับบัญชาให้ความสำคัญและเป็นแบบอย่างที่ดี				
4. ปรับปรุงขั้นตอนของระบบงานให้เปิดเผย โปร่งใส และตรวจสอบได้				
5. มีระบบการมีส่วนร่วมจากภายนอกในการเฝ้าระวัง ติดตาม และตรวจสอบ				

5.2 ความพึงพอใจในการดำเนินงานเกี่ยวกับการส่งเสริมคุณธรรม ของสำนักงาน กปร.

มาก ค่อนข้างมาก ปานกลาง ค่อนข้างน้อย น้อย

5.3 ความพึงพอใจในการดำเนินงานเกี่ยวกับการต่อต้านการทุจริต ของสำนักงาน กปร.

มาก ค่อนข้างมาก ปานกลาง ค่อนข้างน้อย น้อย

6. ข้อเสนอแนะเพื่อการปรับปรุงพัฒนาด้านการส่งเสริมคุณธรรม จริยธรรม หรือการต่อต้านการทุจริต ของสำนักงาน กปร.

.....
.....



ขอขอบคุณอย่างสูง

ศูนย์ปฏิบัติการต่อต้านการทุจริต (ศปท.กปร.)

ประจำปีงบประมาณ 2564