



แผนบริหารความเสี่ยง  
สำนักงานคณะกรรมการพิเศษ  
เพื่อประสานงานโครงการอันเนื่องมาจากพระราชดำริ  
(สำนักงาน กปร.)  
ประจำปีงบประมาณ พ.ศ. ๒๕๖๗

## คำนำ

การบริหารความเสี่ยง (Risk Management) เป็นหน้าที่ของทุกคนในองค์กร ตั้งแต่ผู้บริหารจนถึงเจ้าหน้าที่ผู้ปฏิบัติงานทุกระดับ เพราะการบริหารความเสี่ยงที่มีประสิทธิภาพต้องเริ่มจากการกำหนดกลยุทธ์ด้วยการมองภาพรวมทั้งหมดขององค์กร โดยคำนึงถึงเหตุการณ์หรือปัจจัยเสี่ยงที่จะส่งผลกระทบต่อองค์กร กำหนด แผนการบริหารจัดการความเสี่ยง เพื่อจัดการความเสี่ยงให้อยู่ในระดับที่สามารถยอมรับได้ เป็นเครื่องมือสำคัญต่อการบริหารเชิงยุทธศาสตร์ในการผลักดันให้ภาครัฐมีผลการดำเนินงานที่เป็นเลิศ และเป็นกระบวนการที่สำคัญและจำเป็นต่อการดำเนินงานขององค์กรที่จะป้องกันและควบคุมปัญหาความเสี่ยงในด้านต่างๆ ที่อาจเกิดขึ้นจากสถานการณ์ความไม่แน่นอน ซึ่งมีผลกระทบต่อความสำเร็จขององค์กรโดยรวม ดังนั้น การบริหารจัดการความเสี่ยง คือ การที่คนในองค์กรทุกฝ่ายได้มีส่วนร่วมในการวิเคราะห์ ตรวจสอบ ประเมินความเสี่ยง และผลกระทบที่อาจเกิดขึ้นกับองค์กรอยู่เสมอ อีกทั้งร่วมกันวางแผนป้องกัน และควบคุมให้เหมาะสมกับภารกิจ เพื่อลดสภาพปัญหาหรือหลีกเลี่ยงความเสี่ยงที่อาจสร้างความเสียหาย หรือความสูญเสียให้กับองค์กรได้อย่างมีประสิทธิภาพและประสิทธิผล

แผนบริหารความเสี่ยงของสำนักงานคณะกรรมการพิเศษเพื่อประสานงานโครงการอันเนื่องมาจากพระราชดำริ (สำนักงาน กปร.) ประจำปีงบประมาณ พ.ศ. ๒๕๖๗ ฉบับนี้ จัดทำขึ้นเพื่อเป็นกรอบแนวทางการดำเนินงานบริหารจัดการ เพื่อลดสภาพปัญหาหรือหลีกเลี่ยงความเสี่ยงที่อาจเกิดขึ้นและสร้างความเสียหายหรือสูญเสียให้กับองค์กร โดยได้ดำเนินการตามหลักเกณฑ์กระทรวงการคลังว่าด้วยมาตรฐานและหลักเกณฑ์ปฏิบัติการบริหารจัดการความเสี่ยงสำหรับหน่วยงานของรัฐ พ.ศ. ๒๕๖๒ เพื่อรองรับการเปลี่ยนแปลงที่อาจเกิดขึ้นจากการดำเนินงาน แผนงาน/โครงการที่สำคัญ โดยสำนักงาน กปร. ได้ดำเนินการวิเคราะห์ความเสี่ยง ปัจจัยเสี่ยง และปัจจัยรายประเด็นยุทธศาสตร์ของสำนักงาน กปร. ตามแผนปฏิบัติการสำนักงาน กปร. ระยะ ๕ ปี (พ.ศ. ๒๕๖๖ – ๒๕๗๐) ประกอบด้วย ๔ ประเด็นยุทธศาสตร์ ดังนี้

ประเด็นยุทธศาสตร์ที่ ๑ การเพิ่มประสิทธิภาพการประสานงานและตอบสนองความต้องการของภาคส่วนที่เกี่ยวข้อง

ประเด็นยุทธศาสตร์ที่ ๒ การขยายมิติและความยั่งยืนตามแนวพระราชดำริสู่การสร้างคุณประโยชน์ต่อประเทศและนานาชาติ

ประเด็นยุทธศาสตร์ที่ ๓ การสร้าง ขยายผลการรับรู้ และมีส่วนร่วมในการน้อมนำพระราชดำริไปสร้างประโยชน์ต่อสังคม

ประเด็นยุทธศาสตร์ที่ ๔ การสร้างนวัตกรรมในองค์กร และเพิ่มศักยภาพการรองรับการเปลี่ยนแปลงสู่อนาคต

สำนักงาน กปร. หวังเป็นอย่างยิ่งว่า แผนบริหารความเสี่ยงฉบับนี้จะเป็นเครื่องมือและกรอบแนวทางในการดำเนินงานให้บังเกิดผลสำเร็จอย่างเป็นระบบและเป็นรูปธรรม ทั้งนี้ เพื่อให้เกิดประโยชน์สูงสุดต่อสำนักงาน กปร. ต่อไป

## สารบัญ

		หน้า
บทสรุปผู้บริหาร		๓
บทที่ ๑	๑. หลักการและเหตุผล	๕
	๒. วัตถุประสงค์	๖
	๓. วิสัยทัศน์ พันธกิจ	๖
	๔. โครงสร้างหน่วยงาน	๗
บทที่ ๒	กระบวนการบริหารความเสี่ยง	
	๑. ความหมายของการบริหารความเสี่ยง	๘
	๒. กระบวนการบริหารความเสี่ยงของสำนักงาน กปร.	๙
	๓. การประเมินความเสี่ยง	๑๑
	๔. การบริหารจัดการความเสี่ยง	๑๕
	๕. การรายงานผล	๑๕
	๖. การติดตามผล	๑๖
บทที่ ๓	แผนบริหารความเสี่ยงสำนักงาน กปร.	๑๗
	ความเสี่ยงด้านการปฏิบัติการ (Operational Risk : O)	
	ประเด็นยุทธศาสตร์ที่ ๑	๑๙
	ประเด็นยุทธศาสตร์ที่ ๒	๒๗
	ประเด็นยุทธศาสตร์ที่ ๓	๓๑
	ประเด็นยุทธศาสตร์ที่ ๔	๓๗
	ความเสี่ยงด้านการเงิน (Financial Risk : F)	๔๔
	ความเสี่ยงด้านเทคโนโลยีสารสนเทศ (Technology Risk : T)	๔๘
บทที่ ๔	การติดตามประเมินผลการบริหารความเสี่ยง	๕๖
ภาคผนวก ๑	คำสั่งคณะกรรมการบริหารความเสี่ยงและความเสี่ยงการทุจริต สำนักงาน กปร. ที่ ๗๖/๒๕๖๕	
ภาคผนวก ๒	แผนปฏิบัติราชการ ระยะ ๕ ปี (พ.ศ. ๒๕๖๖ – ๒๕๗๐) สำนักงาน กปร.	

## บทสรุปสำหรับผู้บริหาร

พระราชบัญญัติวินัยการเงินการคลังของรัฐ พ.ศ. ๒๕๖๑ มาตรา ๗๙ บัญญัติให้หน่วยงานของรัฐจัดให้มีการตรวจสอบภายใน การควบคุมภายใน และการบริหารจัดการความเสี่ยง และให้ถือปฏิบัติตามประกาศกระทรวงการคลัง ลงวันที่ ๑๘ มีนาคม ๒๕๖๒ เรื่อง หลักเกณฑ์กระทรวงการคลังว่าด้วยมาตรฐานและหลักเกณฑ์ปฏิบัติการบริหารจัดการความเสี่ยงสำหรับหน่วยงานของรัฐ พ.ศ. ๒๕๖๒

สำนักงานคณะกรรมการพิเศษเพื่อประสานงานโครงการอันเนื่องมาจากพระราชดำริ (สำนักงาน กปร.) ได้จัดทำแผนบริหารความเสี่ยง ประจำปีงบประมาณ พ.ศ. ๒๕๖๗ เพื่อเป็นกรอบแนวทางการดำเนินงานบริหารจัดการเพื่อลดสภาพปัญหาหรือหลีกเลี่ยงความเสี่ยงที่อาจเกิดขึ้นและสร้างความเสียหายหรือสูญเสียให้กับองค์กร โดยสำนักงาน กปร. ได้ดำเนินการตามหลักเกณฑ์กระทรวงการคลังว่าด้วยมาตรฐานและหลักเกณฑ์ปฏิบัติการบริหารจัดการความเสี่ยงสำหรับหน่วยงานของรัฐ พ.ศ. ๒๕๖๒ โดยกำหนดกรอบแนวทางพิจารณาความเสี่ยงเชิงยุทธศาสตร์ที่อาจส่งผลกระทบต่อการบริหารราชการของสำนักงาน กปร. ดังนี้

### ๑. การพิจารณาความเสี่ยงเชิงยุทธศาสตร์ โดยกำหนดหลักเกณฑ์การพิจารณา ดังนี้

๑.๑ พิจารณาคัดเลือกแผนงาน/โครงการ ของแผนปฏิบัติราชการ ประจำปีงบประมาณ พ.ศ. ๒๕๖๗ ภายใต้อายุทธศาสตร์สำนักงาน กปร. (พ.ศ. ๒๕๖๖ – ๒๕๗๐) โดยวิเคราะห์จากความสำคัญของโครงการ เช่น โครงการเชิงยุทธศาสตร์ โครงการตามนโยบายที่สำคัญ โครงการที่มีงบประมาณสูง เป็นต้น

๑.๒ พิจารณาวิเคราะห์แผนงาน/โครงการ โดยกำหนดหลักเกณฑ์การพิจารณา คัดเลือกแผนงาน/โครงการที่สำคัญ ได้แก่ ความสอดคล้องกับกลยุทธ์ในประเด็นยุทธศาสตร์ การส่งผลกระทบต่อความสำเร็จของนโยบาย (โครงการสำคัญ) / ยุทธศาสตร์ สำนักงาน กปร. และงบประมาณที่ได้รับในปีงบประมาณ

๑.๓ พิจารณาวิเคราะห์แผนงาน/โครงการมีค่าคะแนนรวมสูงสุด ในแต่ละประเด็นยุทธศาสตร์ มาจัดทำแผนบริหารความเสี่ยง

๒. พิจารณาเลือกกระบวนการตามภารกิจที่สำคัญ ซึ่งเป็นกระบวนการภารกิจที่สำคัญของสำนักงาน กปร. อาทิ กระบวนการพิจารณาสนับสนุนงบประมาณให้แก่ส่วนราชการเพื่อดำเนินงานโครงการอันเนื่องมาจากพระราชดำริ กระบวนการแก้ไขปัญหาให้แก่ราษฎรผู้ทุกข์ยาก ถวายฎีกาขอพระราชทานความช่วยเหลือ

๓. วิเคราะห์ความเสี่ยงและการจัดการความเสี่ยงเกี่ยวกับผลประโยชน์ทับซ้อน ซึ่งเป็นความเสี่ยงที่มีระดับความสำคัญและมีผลกระทบสูงต่อการบริหารราชการ และเป็นส่วนหนึ่งของการประเมินคุณธรรมและความโปร่งใสในการดำเนินงานโครงการของหน่วยงานภาครัฐ และสอดคล้องกับการกำกับดูแลองค์การที่ดีตามพระราชกฤษฎีกาว่าด้วยหลักเกณฑ์และวิธีการบริหารกิจการบ้านเมืองที่ดี และการกำกับดูแลองค์การเรื่องการป้องกันการทุจริตและความโปร่งใส (PMQA ๔.๐ : หมวด ๑)

๔. วิเคราะห์ความเสี่ยง โดยพิจารณาปัจจัยเสี่ยง ประกอบด้วย ปัจจัยเสี่ยงภายนอก ซึ่งไม่สามารถควบคุมได้ และปัจจัยเสี่ยงภายในที่องค์กรสามารถควบคุมได้ จากนั้นประเมินความเสี่ยงโดยพิจารณาจาก โอกาสที่จะเกิดและผลกระทบ โดยโอกาส หมายถึง ความถี่ที่จะเกิดความเสี่ยง แบ่งเป็น ๕ ระดับ ได้แก่ สูงมาก สูง ปานกลาง น้อย และน้อยมาก และผลกระทบ คือ ขนาดของความรุนแรงของความเสี่ยงอาจจะเกิดขึ้น แบ่งเป็น ๕ ระดับ ได้แก่ สูงมาก สูง ปานกลาง น้อย และน้อยมาก จากนั้น คำนวณเป็นระดับความเสี่ยง ที่แบ่งเป็น ๔ ระดับ สูงมาก สูง ปานกลาง และต่ำ โดยพิจารณาความสัมพันธ์ระหว่างโอกาสที่จะเกิดความเสี่ยงและผลกระทบว่ามีความรุนแรงเพียงใด

๕. การวิเคราะห์ความเสี่ยงของแผนงาน/โครงการเชิงยุทธศาสตร์ที่สำคัญรายประเด็นยุทธศาสตร์ จำนวน ๔ ประเด็น รวม ๔๖ เรื่อง ตามแผนปฏิบัติการประจำปีงบประมาณ พ.ศ. ๒๕๖๗ ของ สำนักงาน กปร. สรุปได้ ดังนี้

ประเด็นยุทธศาสตร์	ระดับคะแนนความเสี่ยง	ระดับความเสี่ยง	กลยุทธ์ในการจัดการความเสี่ยง	ผลการพิจารณาแผนงาน/กิจกรรม/ปัจจัยเสี่ยงที่มีความเสี่ยง
<b>ยุทธศาสตร์ที่ ๑</b> การเพิ่มประสิทธิภาพ การประสานงานและ ตอบสนองความต้องการ ของภาคส่วนที่เกี่ยวข้อง	๑ - ๘	ต่ำ	ยอมรับความเสี่ยง	๓ เรื่อง
	๙ - ๑๕	ปานกลาง	ยอมรับความเสี่ยง (มีมาตรการติดตาม)	๑๓ เรื่อง
	๑๖ - ๒๔	สูง	ควบคุมความเสี่ยง (มีแผนควบคุมความเสี่ยง)	-
	๒๕	สูงมาก	ถ่ายโอนความเสี่ยง	-
<b>ยุทธศาสตร์ที่ ๒</b> การขยายมิติและ ความยั่งยืนตามแนว พระราชดำริสู่การสร้าง คุณประโยชน์ต่อประเทศ และนานาชาติ	๑ - ๘	ต่ำ	ยอมรับความเสี่ยง	๑ เรื่อง
	๙ - ๑๕	ปานกลาง	ยอมรับความเสี่ยง (มีมาตรการติดตาม)	๔ เรื่อง
	๑๖ - ๒๔	สูง	ควบคุมความเสี่ยง (มีแผนควบคุมความเสี่ยง)	-
	๒๕	สูงมาก	ถ่ายโอนความเสี่ยง	-
<b>ยุทธศาสตร์ที่ ๓</b> การสร้าง ขยายผล การรับรู้ และมีส่วนร่วม ในการน้อมนำ พระราชดำริไปสร้าง ประโยชน์ต่อสังคม	๑ - ๘	ต่ำ	ยอมรับความเสี่ยง	๔ เรื่อง
	๙ - ๑๕	ปานกลาง	ยอมรับความเสี่ยง (มีมาตรการติดตาม)	๕ เรื่อง
	๑๖ - ๒๔	สูง	ควบคุมความเสี่ยง (มีแผนควบคุมความเสี่ยง)	-
	๒๕	สูงมาก	ถ่ายโอนความเสี่ยง	-
<b>ยุทธศาสตร์ที่ ๔</b> การสร้างนวัตกรรม ในองค์กร และเพิ่ม ศักยภาพการรองรับการ เปลี่ยนแปลงสู่อนาคต	๑ - ๘	ต่ำ	ยอมรับความเสี่ยง	๖ เรื่อง
	๙ - ๑๕	ปานกลาง	ยอมรับความเสี่ยง (มีมาตรการติดตาม)	๑๐ เรื่อง
	๑๖ - ๒๔	สูง	ควบคุมความเสี่ยง (มีแผนควบคุมความเสี่ยง)	-
	๒๕	สูงมาก	ถ่ายโอนความเสี่ยง	-

ผลการวิเคราะห์ความเสี่ยง ไม่มีแผนงาน/กิจกรรมใดที่มีความเสี่ยงในระดับสูง และความเสี่ยงระดับสูงมาก กลุ่มที่มีความเสี่ยงระดับปานกลาง ซึ่งเป็นความเสี่ยงระดับยอมรับได้โดยมีมาตรการติดตาม จำนวน ๓๒ เรื่อง และกลุ่มที่มีความเสี่ยงระดับต่ำ ซึ่งสามารถยอมรับความเสี่ยงได้ จำนวน ๑๔ เรื่อง

๖. การจัดการความเสี่ยง ได้มีมาตรการติดตามและแผนควบคุมความเสี่ยง โดยจะดำเนินการติดตามและจัดทำข้อสรุปเพื่อเป็นประโยชน์ในการพัฒนาปรับปรุง แผนงาน/กิจกรรม ต่อไป

## บทที่ ๑

### ๑. หลักการและเหตุผล

พระราชบัญญัติวินัยการเงินการคลังของรัฐ พ.ศ. ๒๕๖๑ มาตรา ๗๙ บัญญัติให้หน่วยงานของรัฐ จัดให้มีการตรวจสอบภายใน การควบคุมภายใน และการบริหารจัดการความเสี่ยง และมีประกาศกระทรวงการคลัง ลงวันที่ ๑๘ มีนาคม ๒๕๖๒ กำหนดหลักเกณฑ์กระทรวงการคลังว่าด้วยมาตรฐานและหลักเกณฑ์ปฏิบัติการบริหารจัดการความเสี่ยงสำหรับหน่วยงานของรัฐ พ.ศ. ๒๕๖๒ ให้หน่วยงานของรัฐถือปฏิบัติ

พระราชกฤษฎีกาว่าด้วยหลักเกณฑ์และวิธีการบริหารกิจการบ้านเมืองที่ดี พ.ศ. ๒๕๔๖ ที่มีวัตถุประสงค์หลักให้ส่วนราชการปฏิบัติงานเพื่อให้เกิดประโยชน์สุขและผลสัมฤทธิ์ต่อภารกิจ เกิดประสิทธิภาพ ประสิทธิผลและความคุ้มค่า โดยคำนึงถึงความเป็นไปได้ของภารกิจหรือโครงการที่ส่วนราชการดำเนินการ การบริหาร ความเสี่ยงจึงเป็นวิธีการคาดการณ์เหตุการณ์และปัจจัยที่อาจเป็นปัญหา และอุปสรรคที่ทำให้ไม่สามารถบรรลุ เป้าหมายและส่งผลกระทบต่อหรือสร้างความเสียหาย ทั้งที่เป็นตัวเงินและไม่เป็นตัวเงิน หรือก่อให้เกิดความล้มเหลว หรือลดโอกาสที่จะบรรลุเป้าหมาย

ยุทธศาสตร์ชาติ ๒๐ ปี (พ.ศ. ๒๕๖๑ – ๒๕๘๐) เป็นยุทธศาสตร์ชาติฉบับแรกของไทย ที่ใช้เป็น กรอบ แนวทาง และเป้าหมายการพัฒนาอย่างยั่งยืนตามหลัก “ธรรมาภิบาล” ประกอบด้วย ๖ ยุทธศาสตร์ โดย ๑ ใน ๖ ยุทธศาสตร์ คือ ยุทธศาสตร์ชาติด้านการปรับสมดุลและพัฒนาระบบการบริหารจัดการภาครัฐ ซึ่งเป็น ยุทธศาสตร์ที่เกี่ยวข้องกับการป้องกันและปราบปรามการทุจริตและประพฤติมิชอบ โดยมีเป้าหมายต้องการให้ภาครัฐ มีวัฒนธรรมการทำงานที่มุ่งผลสัมฤทธิ์และประโยชน์ส่วนรวม ตอบสนองความต้องการของประชาชนได้อย่างสะดวก รวดเร็ว โปร่งใส ตรวจสอบได้ และปลอดการทุจริตและประพฤติมิชอบ มีการบริหารจัดการตามหลักธรรมาภิบาล และหลักปรัชญาของเศรษฐกิจพอเพียงในทุกระดับ รวมถึงแผนแม่บทภายใต้ยุทธศาสตร์ชาติ ประเด็น การต่อต้าน การทุจริตและประพฤติมิชอบ มีเป้าหมายหลักเพื่อให้ภาครัฐมีความโปร่งใส ปลอดการทุจริตและประพฤติมิชอบ ผ่านการพัฒนาคนและการพัฒนาระบบเพื่อป้องกันการทุจริตและประพฤติมิชอบ

สำนักงานคณะกรรมการพิเศษเพื่อประสานงานโครงการอันเนื่องมาจากพระราชดำริ (สำนักงาน กปร.) เป็นหน่วยงานกลางในการประสานงานเพื่อให้การดำเนินงานสนองพระราชดำริในโครงการอันเนื่องมาจาก พระราชดำริต่างๆ ซึ่งการดำเนินงานในส่วนต่างๆ นั้นย่อมมีความเสี่ยงที่จะทำให้การดำเนินงานไม่เป็นไปตามแผน ที่กำหนดไว้ ดังนั้น เพื่อให้การดำเนินการบริหารความเสี่ยงของสำนักงาน กปร. เป็นไปอย่างมีประสิทธิภาพ จึงได้ แต่งตั้งคณะกรรมการบริหารความเสี่ยงและความเสี่ยงการทุจริต สำนักงาน กปร. ตามคำสั่งสำนักงาน กปร. ที่ ๗๖/ ๒๕๖๕ ลงวันที่ ๒๐ พฤษภาคม ๒๕๖๕ เพื่อดำเนินการวิเคราะห์ จัดทำแผนบริหารความเสี่ยง กำหนดมาตรการ จัดการความเสี่ยง การรายงาน และการติดตามผลการบริหารความเสี่ยง รวมทั้งกำหนดแนวทางข้อเสนอแนะในการ ปรับปรุงแผนบริหารความเสี่ยง เพื่อให้บรรลุเป้าหมายและวิสัยทัศน์ ที่ว่า “หน่วยงานหลักในการดำเนินงาน สอนพระราชดำริที่มีประสิทธิภาพ เพื่อประโยชน์สุขของประชาชน”

## ๒. วัตถุประสงค์

๑. เพื่อบริหารความเสี่ยงเชิงยุทธศาสตร์ที่อาจส่งผลกระทบต่อการบริหารราชการของสำนักงาน กปร.
๒. เพื่อบริหารจัดการความเสี่ยงของแผนงาน/โครงการที่สำคัญเชิงยุทธศาสตร์ภายใต้แผนปฏิบัติราชการ ประจำปี พ.ศ. ๒๕๖๗ และกระบวนการที่สำคัญ เป็นการป้องกันความเสี่ยงลดโอกาสและผลกระทบของความเสียหายที่อาจเกิดขึ้น และส่งผลต่อเป้าหมายเชิงยุทธศาสตร์

### วิสัยทัศน์ของสำนักงาน กปร.

“หน่วยงานหลักในการดำเนินงานสนองพระราชดำริที่มีประสิทธิภาพ เพื่อประโยชน์สุขของประชาชน”

### พันธกิจของสำนักงาน กปร.

สำนักงาน กปร. เป็นหน่วยงานกลางในการรับและประมวลพระราชดำริ เพื่อการประสานการดำเนินงาน การเผยแพร่และขยายผล การติดตามและประเมินผลโครงการอันเนื่องมาจากพระราชดำริ และส่งเสริมการพัฒนาตามแนวพระราชดำริ เพื่อให้หน่วยงานของรัฐ ภาคเอกชน และประชาชนได้ปฏิบัติงานร่วมกันสนองพระราชดำริอย่างมีประสิทธิภาพและประสิทธิผล เพื่อประโยชน์สุขของประชาชน ความมั่นคงของประเทศ และพิทักษ์รักษาและเทิดทูนไว้ซึ่งสถาบันพระมหากษัตริย์ โดยให้มีอำนาจหน้าที่ดังต่อไปนี้

๑) รับเสด็จพระบาทสมเด็จพระเจ้าอยู่หัว พระบรมวงศ์ และพระอนุวงศ์เพื่อรับและประมวลพระราชดำริ สำนวญ ศึกษา วิเคราะห์ และจัดทำแผนงานหรือโครงการอันเนื่องมาจากพระราชดำริ รวมทั้งพิจารณาและเสนอแนะแนวทางการดำเนินงานและการจัดสรรเงินงบประมาณเพื่อดำเนินงานตามโครงการอันเนื่องมาจากพระราชดำริ

๒) ประสานงานกับหน่วยงานของรัฐ ภาคเอกชน ประชาชน และองค์กรความร่วมมือต่างๆ ทั้งในประเทศและต่างประเทศ ที่เกี่ยวกับโครงการอันเนื่องมาจากพระราชดำริ ตลอดจนส่งเสริมการมีส่วนร่วม และสร้างเครือข่ายความร่วมมือเพื่อการพัฒนาตามแนวพระราชดำริ

๓) กำกับ ดูแล ติดตาม เร่งรัด และประเมินผลการดำเนินงานตามโครงการอันเนื่องมาจากพระราชดำริ

๔) ปฏิบัติงานด้านวิชาการ การจัดระบบสารสนเทศ การประชาสัมพันธ์ การฝึกอบรม และการพัฒนาทรัพยากรบุคคลทั้งภายในและภายนอกสำนักงาน เพื่อประโยชน์ในการดำเนินงานตามโครงการอันเนื่องมาจากพระราชดำริ

### ค่านิยมของสำนักงาน กปร.

“จงรักและภักดี ซื่อสัตย์สุจริต สามัคคี อุทิศตน เพื่อประโยชน์สุขของประชาชน”

### วิสัยทัศน์ของแผนปฏิบัติราชการ ระยะ ๕ ปี (พ.ศ. ๒๕๖๖ – ๒๕๗๐) ของสำนักงาน กปร.

“ประเทศชาติก้าวหน้า ปวงประชาเป็นสุข ด้วยแนวทางตามพระราชดำริ”

**ประเด็นยุทธศาสตร์ของสำนักงาน กปร.**

**ประเด็นยุทธศาสตร์ที่ ๑** การเพิ่มประสิทธิภาพการประสานงานและตอบสนองความต้องการของภาคส่วนที่เกี่ยวข้อง

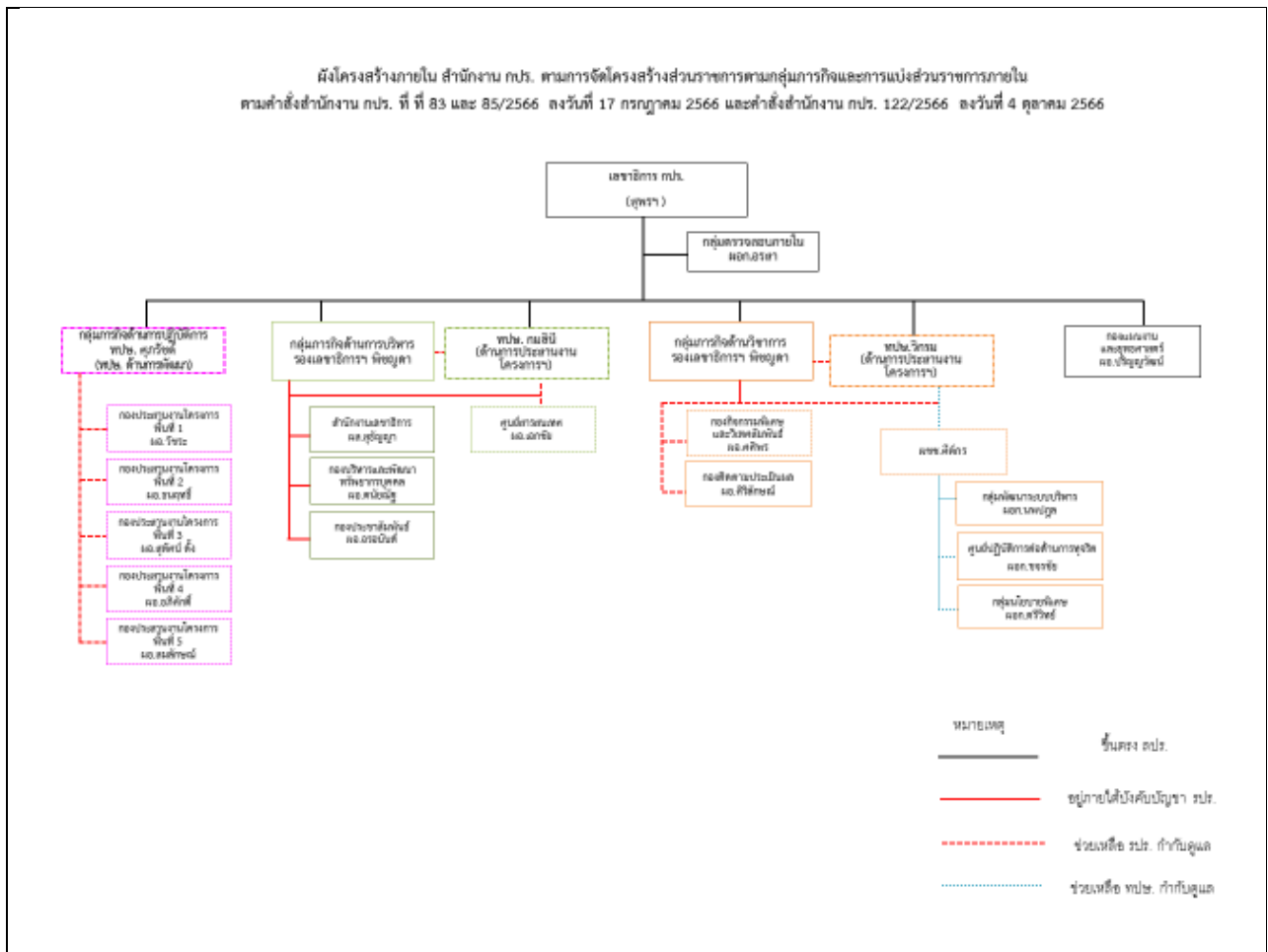
**ประเด็นยุทธศาสตร์ที่ ๒** การขยายมิติและความยั่งยืนตามแนวพระราชดำริสู่การสร้างคุณประโยชน์ต่อประเทศและนานาชาติ

**ประเด็นยุทธศาสตร์ที่ ๓** การสร้าง ขยายผลการรับรู้ และมีส่วนร่วมในการน้อมนำพระราชดำริไปสร้างประโยชน์ต่อสังคม

**ประเด็นยุทธศาสตร์ที่ ๔** การสร้างนวัตกรรมในองค์กร และเพิ่มศักยภาพการรองรับการเปลี่ยนแปลงสู่อนาคต

**โครงสร้างหน่วยงาน**

ผังโครงสร้างภายใน สำนักงาน กปร. ตามการจัดโครงสร้างส่วนราชการตามกลุ่มภารกิจและการแบ่งส่วนราชการภายใน ตามคำสั่งสำนักงาน กปร. ที่ ๘๓ และ ๘๕/๒๕๖๖ ลงวันที่ ๑๗ กรกฎาคม ๒๕๖๖ คำสั่งสำนักงาน กปร. ที่ ๑๒๒/๒๕๖๖ ลงวันที่ ๔ ตุลาคม ๒๕๖๖





## บทที่ ๒

### กระบวนการบริหารความเสี่ยง

#### ๑. ความหมายของการบริหารความเสี่ยง

๑) ความเสี่ยง (Risk) หมายถึง ความเป็นไปได้ของเหตุการณ์ที่อาจเกิดขึ้น และเป็นอุปสรรคต่อการบรรลุวัตถุประสงค์ของหน่วยงาน

๒) การบริหารจัดการความเสี่ยง (Risk Management) หมายถึง กระบวนการบริหารจัดการเหตุการณ์ที่อาจเกิดขึ้นและส่งผลกระทบต่อหน่วยงานของรัฐ เพื่อให้หน่วยงานของรัฐสามารถดำเนินงานให้บรรลุวัตถุประสงค์ของหน่วยงาน รวมถึงเพื่อเพิ่มศักยภาพและขีดความสามารถให้หน่วยงานของรัฐ

๓) ปัจจัยเสี่ยง (Risk Factor) หมายถึง ต้นเหตุ หรือสาเหตุที่มาของความเสี่ยงที่จะทำให้ไม่สามารถบรรลุวัตถุประสงค์ที่กำหนดไว้ โดยต้องระบุได้ด้วยว่าเหตุการณ์นั้นจะเกิดที่ใด เมื่อใด และเกิดขึ้นได้อย่างไรและเพราะเหตุใด ทั้งนี้ สาเหตุของความเสี่ยงที่ระบุควรเป็นสาเหตุที่แท้จริงเพื่อจะได้วิเคราะห์และกำหนดมาตรการลดความเสี่ยงในภายหลังได้อย่างถูกต้องโดยปัจจัยเสี่ยงแบ่งได้ ๒ ด้าน ดังนี้

- ปัจจัยเสี่ยงภายนอก คือ ความเสี่ยงที่ไม่สามารถควบคุมการเกิดได้โดยองค์กร เช่น เศรษฐกิจ สังคม การเมือง กฎหมาย คู่แข่ง เทคโนโลยี ภัยธรรมชาติและสิ่งแวดล้อม

- ปัจจัยเสี่ยงภายใน คือ ความเสี่ยงที่สามารถควบคุมได้โดยองค์กร เช่น กฎ ระเบียบ ข้อบังคับภายใน องค์กร วัฒนธรรมองค์กร นโยบายการบริหารและการจัดการ ความรู้ความสามารถของบุคลากร กระบวนการทำงาน ข้อมูล/ระบบสารสนเทศ เครื่องมือ/อุปกรณ์

๔) การประเมินความเสี่ยง (Risk Assessment) หมายถึง กระบวนการที่ใช้ในการระบุ วิเคราะห์ ความเสี่ยง และจัดลำดับความเสี่ยง โดยประเมินจากโอกาสที่จะเกิด (Likelihood) และผลกระทบ (Impact)

โอกาสที่จะเกิด (Likelihood) หมายถึง ความถี่หรือโอกาสที่จะเกิดความเสี่ยง

ผลกระทบ (Impact) หมายถึง ขนาดของความรุนแรงของความเสียหายที่จะเกิดขึ้นหากเกิดเหตุการณ์ ความเสี่ยง

๕) ระดับความเสี่ยง (Degree of Risk) หมายถึง สถานะของความเสี่ยงที่ได้จากการประเมินโอกาสและผลกระทบของแต่ละปัจจัย แบ่งเป็น ๔ ระดับ คือ สูงมาก สูง ปานกลาง และต่ำ

๖) การบริหารความเสี่ยง/การจัดการความเสี่ยง (Risk Management) หมายถึง กระบวนการที่ใช้ในการบริหารจัดการให้อุบัติการณ์ที่จะเกิดความเสี่ยงลดลง หรือผลกระทบของความเสียหายจากเหตุการณ์ความเสี่ยงลดลงอยู่ในระดับที่องค์กรยอมรับได้ ซึ่งการจัดการความเสี่ยงมีหลายวิธี ดังนี้

๖.๑) การยอมรับความเสี่ยง (Risk Acceptance) เป็นการยอมรับความเสี่ยงที่เกิดขึ้น เนื่องจากไม่คุ้มค่าในการจัดการควบคุมหรือป้องกันความเสี่ยง

๖.๒) การลด/การควบคุมความเสี่ยง (Risk Reduction) เป็นการปรับปรุงระบบการทำงานหรือการออกแบบวิธีการทำงานใหม่ เพื่อลดโอกาสที่จะเกิด หรือลดผลกระทบให้อยู่ในระดับที่องค์กรยอมรับได้ เช่น การจัดให้มีผู้ที่จะสืบทอดตำแหน่งงาน

๖.๓) การกระจายความเสี่ยง หรือการโอนความเสี่ยง (Risk Sharing) เป็นการกระจายหรือถ่ายโอนความเสี่ยงให้ผู้อื่นช่วยแบ่งเบาความรับผิดชอบไป เช่น การทำประกัน การใช้บริการจากภายนอก (Outsource) การจัดให้มีผู้ปฏิบัติงานทดแทนกัน

๖.๔) การหลีกเลี่ยงความเสี่ยง (Risk Avoidance) เป็นการจัดการความเสี่ยงที่อยู่ในระดับสูงมาก และหน่วยงานไม่อาจยอมรับได้ จึงต้องตัดสินใจยกเลิกโครงการ/กิจกรรมนั้นไป

**๗) การควบคุม (Control)** หมายถึง นโยบาย แนวทาง หรือขั้นตอนปฏิบัติต่าง ๆ ซึ่งกระทำเพื่อลดความเสี่ยง และทำให้การดำเนินการบรรลุวัตถุประสงค์ แบ่งได้ ๔ ประเภท คือ

๗.๑) การควบคุมเพื่อป้องกัน (Preventive Control) เป็นวิธีการควบคุมที่กำหนดขึ้นเพื่อป้องกันไม่ให้เกิดความเสียหายและข้อผิดพลาดตั้งแต่แรก เช่น การอนุมัติ การจัดโครงสร้างองค์กร การแบ่งแยกหน้าที่ การควบคุมการเข้าถึงเอกสาร ข้อมูล ทรัพย์สิน ฯลฯ

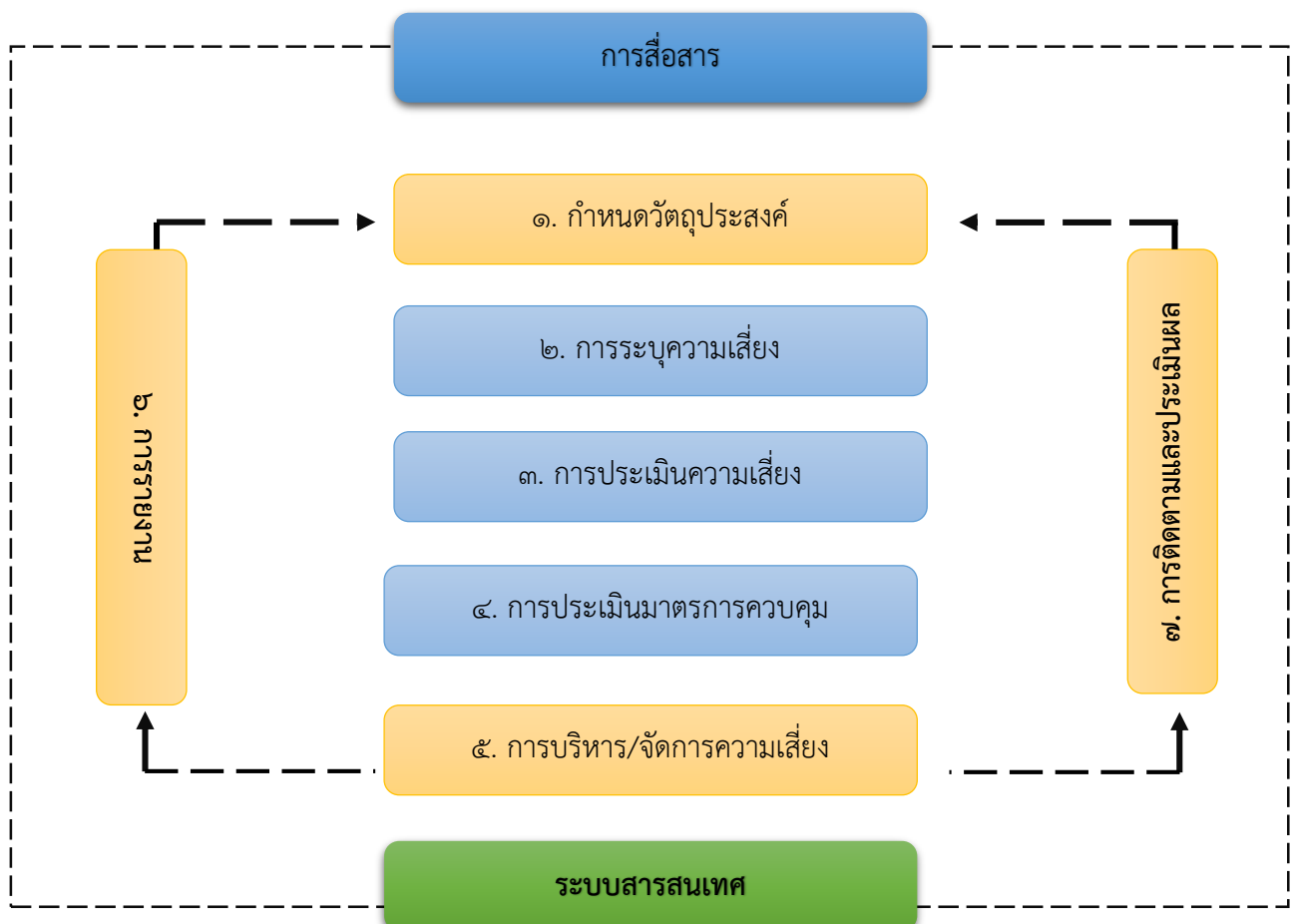
๗.๒) การควบคุมเพื่อให้ตรวจพบ (Detective Control) เป็นวิธีการควบคุมที่กำหนดขึ้นเพื่อค้นพบข้อผิดพลาดที่เกิดขึ้นแล้ว เช่น การสอบทาน การวิเคราะห์ การตรวจนับ และการรายงานข้อบกพร่อง ฯลฯ

๗.๓) การควบคุมโดยการชี้แนะ (Directive Control) เป็นวิธีการควบคุมที่ส่งเสริมหรือกระตุ้นให้เกิดความสำเร็จตามวัตถุประสงค์ที่ต้องการ เช่น การให้รางวัลแก่ผู้มีผลงานดี ฯลฯ

๗.๔) การควบคุมเพื่อการแก้ไข (Corrective Control) เป็นวิธีการควบคุมที่เกิดขึ้นเพื่อแก้ไขข้อผิดพลาดที่เกิดขึ้นให้ถูกต้อง หรือเพื่อหาวิธีการแก้ไขไม่ให้เกิดข้อผิดพลาดซ้ำอีกในอนาคต เช่น การจัดเตรียมเครื่องมือดับเพลิงเพื่อช่วยลดความรุนแรงของความเสียหายให้น้อยลงหากเกิดไฟไหม้

## ๒. กระบวนการบริหารความเสี่ยงของสำนักงาน กปร

สำนักงาน กปร. มีกระบวนการและขั้นตอนการบริหารความเสี่ยง ประกอบด้วย ๗ ขั้นตอน ตามแผนผัง ดังนี้



## ๑) การกำหนดเป้าหมาย/วัตถุประสงค์

การกำหนดเป้าหมายในการดำเนินงาน หรือสิ่งที่ต้องการให้บรรลุผลสำเร็จจากการดำเนินงานในทุก ระดับกิจกรรม โดยกำหนดให้มีความสอดคล้องและเป็นไปในทิศทางเดียวกัน เพื่อให้เกิดการบรรลุวัตถุประสงค์ ในระดับภาพรวมของสำนักงาน กปร.

วัตถุประสงค์ระดับ สำนักงาน กปร. เป็นการดำเนินงานในภาพรวมของสำนักงาน กปร. โดยให้มีความสอดคล้องกับยุทธศาสตร์ของสำนักงาน กปร. ตามแผนปฏิบัติการประจำปีงบประมาณ พ.ศ. ๒๕๖๖ – ๒๕๗๐

## ๒) การระบุความเสี่ยงและปัจจัยเสี่ยง

ค้นหาและระบุความเสี่ยงที่อาจส่งผลให้การดำเนินงานไม่บรรลุผลสำเร็จตามวัตถุประสงค์ที่กำหนดไว้ จากนั้นระบุปัจจัยเสี่ยง คือสาเหตุที่ทำให้เกิดความเสี่ยง แนวทางในการระบุความเสี่ยง

๒.๑) พิจารณาถึงผลที่เกิดขึ้นจากความเสี่ยง

๒.๒) พิจารณาประเภทความเสี่ยง แบ่งออกเป็น ๕ ประเภท ดังนี้

- **ความเสี่ยงด้านกลยุทธ์ (Strategic Risk : S)** หมายถึง ความเสี่ยงที่เกิดจากการกำหนด แผนกลยุทธ์และแผนดำเนินงาน ที่นำไปปฏิบัติไม่เหมาะสมหรือไม่สอดคล้องกับปัจจัยภายในและสภาพแวดล้อม ภายนอก อันส่งผลกระทบต่อ การบรรลุวิสัยทัศน์ พันธกิจ หรือสถานะขององค์กร แหล่งที่มาของความเสี่ยงด้าน กลยุทธ์ สามารถจำแนกได้ ๒ ประเภท คือ ปัจจัยความเสี่ยงภายนอก ได้แก่ สภาพการแข่งขัน การเปลี่ยนแปลง นโยบาย กระแสสังคม การเปลี่ยนแปลงทางเทคโนโลยี ปัจจัยทางเศรษฐกิจ ปัจจัยทางการเมือง และปัจจัยความเสี่ยง ภายใน ได้แก่ ปัจจัยภายในที่องค์กรสามารถควบคุมได้แต่สามารถส่งผลกระทบต่อ หรือเป็นอุปสรรคต่อการดำเนินการ ตามแผนกลยุทธ์เพื่อให้บรรลุเป้าหมาย ได้แก่ โครงสร้างองค์กร กระบวนการ และวิธีปฏิบัติงาน ความเพียงพอของ ข้อมูล และเทคโนโลยีสำหรับการให้บริการ เป็นต้น

- **ความเสี่ยงด้านการปฏิบัติการ (Operational Risk : O)** หมายถึง ความเสี่ยงที่จะเกิด ความเสียหายอันเนื่องมาจากขาดการกำกับดูแลกิจการที่ดีหรือขาดธรรมาภิบาลในองค์กรและขาดการควบคุมที่ดี โดย อาจเกี่ยวข้องกับกระบวนการปฏิบัติงานภายใน คน ระบบ หรือเหตุการณ์ภายนอก

- **ความเสี่ยงด้านการเงิน (Financial Risk : F)** ความเสี่ยงด้านการเงิน หมายถึง ความเสี่ยงที่เกิด จากการที่การเบิกจ่ายงบประมาณไม่เป็นไปตามแผน งบประมาณถูกตัด งบประมาณที่ได้รับไม่สอดคล้อง กับสถานการณ์ของภารกิจที่เปลี่ยนแปลงไปทำให้การจัดสรรไม่พอเพียง

- **ความเสี่ยงด้านปฏิบัติตามกฎหมาย/กฎระเบียบ (Compliance Risk : C)** ความเสี่ยงที่ เกิดจาก การไม่สามารถปฏิบัติตามกฎระเบียบหรือกฎหมายที่เกี่ยวข้องได้ หรือกฎระเบียบ/กฎหมายที่มีอยู่ ไม่เหมาะสม หรือเป็นอุปสรรคต่อการปฏิบัติ

- **ความเสี่ยงด้านเทคโนโลยีสารสนเทศ (Technology Risk : T)** คือ ความเสี่ยงที่เกิดจาก เทคโนโลยีสารสนเทศ

๒.๓) พิจารณาเหตุการณ์ที่อาจเกิดขึ้นได้ในทางที่ตรงกันข้ามกับวัตถุประสงค์ เช่น

- **ความเสี่ยงด้านยุทธศาสตร์ (Strategic Risk : S)** โดยพิจารณาโครงการ/กิจกรรม ไม่บรรลุ เป้าหมายตัวชี้วัดตามแผนยุทธศาสตร์

- ความเสี่ยงด้านการปฏิบัติการ (Operational Risk : O) โดยพิจารณากระบวนการดำเนินงานที่ไม่มีประสิทธิภาพ / ประสิทธิภาพ

- ความเสี่ยงด้านการเงิน (Financial Risk : F) โดยพิจารณาความเสี่ยงที่เกิดจากการที่การเบิกจ่ายงบประมาณไม่เป็นไปตามแผน

- ความเสี่ยงด้านปฏิบัติตามกฎหมาย/กฎระเบียบ (Compliance Risk : C) โดยพิจารณาความเสี่ยงด้านการไม่ปฏิบัติตามกฎหมาย กฎระเบียบ ข้อบังคับ

- ความเสี่ยงด้านเทคโนโลยีสารสนเทศ (Technology Risk : T) คือ ความเสี่ยงที่เกิดจากเทคโนโลยีสารสนเทศ

๒.๔) พิจารณาปัจจัยเสี่ยง ทั้งภายในและภายนอกองค์กร

๒.๕) พิจารณาแต่ละวัตถุประสงค์ แล้วหาความเสี่ยงที่อาจส่งผลให้การดำเนินงานไม่บรรลุวัตถุประสงค์

### ๓. การประเมินความเสี่ยง

ดำเนินการวิเคราะห์ ประเมินและจัดระดับความเสี่ยงที่มีผลกระทบต่อการบรรลุวัตถุประสงค์ของกระบวนการทำงาน ประกอบด้วย ๔ ขั้นตอน คือ

#### ๓.๑ กำหนดเกณฑ์การประเมินมาตรฐาน

กำหนดเกณฑ์ที่จะใช้ในการประเมินความเสี่ยง ได้แก่ ระดับโอกาสที่จะเกิดความเสี่ยง (Likelihood) ระดับความรุนแรงของผลกระทบ (Impact) และระดับของความเสี่ยง (Risk Matrix) โดยกำหนดเกณฑ์ในการประเมินของโครงการ/กิจกรรมขึ้น ซึ่งสามารถกำหนดได้ทั้งในเชิงปริมาณและคุณภาพ ขึ้นอยู่กับสภาพแวดล้อมในการดำเนินงาน และลักษณะของผลจากการดำเนินงาน โดยเกณฑ์ในเชิงปริมาณจะเหมาะกับหน่วยงานที่มีข้อมูลตัวเลข หรือจำนวนมาใช้ในการวิเคราะห์ สำหรับหน่วยงานที่มีข้อมูลในเชิงพรรณนาไม่สามารถระบุเป็นตัวเลขหรือจำนวนเงินที่ชัดเจนได้

๑) ระดับโอกาสในการเกิดเหตุการณ์ต่าง ๆ (Likelihood) กำหนดเกณฑ์ไว้ ๕ ระดับ ดังนี้

ระดับโอกาสในการเกิดเหตุการณ์ต่าง ๆ (Likelihood) เชิงคุณภาพ		
ระดับ	โอกาสที่เกิด	คำอธิบาย
๕	สูงมาก	มีโอกาสในการเกิดเกือบทุกครั้ง
๔	สูง	มีโอกาสในการเกิดค่อนข้างสูงหรือบ่อย ๆ
๓	ปานกลาง	มีโอกาสเกิดบางครั้ง
๒	น้อย	อาจมีโอกาสดังกล่าว แต่นาน ๆ ครั้ง
๑	น้อยมาก	มีโอกาสเกิดในกรณียกเว้น

ระดับโอกาสในการเกิดเหตุการณ์ต่าง ๆ (Likelihood) เชนปริมาณ	
โอกาสที่เกิด	คำอธิบาย
สูงมาก	๑ เดือนต่อครั้งหรือมากกว่า
สูง	๑- ๖ เดือนต่อครั้ง แต่ไม่เกิน ๕ ครั้งต่อปี
ปานกลาง	๑ ปีต่อครั้ง
น้อย	๒ ปีต่อครั้ง
น้อยมาก	๓ ปีต่อครั้ง

๑.๒) ระดับความรุนแรงของผลกระทบของความเสี่ย (Impact) กำหนดเกณฑ์ไว้ ๕ ระดับ ดังนี้

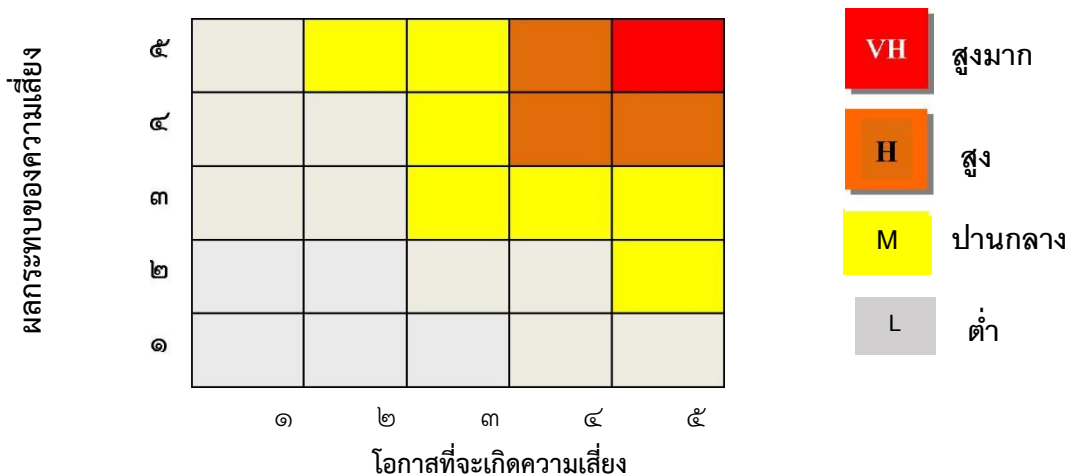
ระดับ	ผลกระทบ	คำอธิบาย
๕	สูงมาก	เกิดความเสี่ยหายสูง
๔	สูง	เกิดความเสี่ยหายค่อนข้างสูง
๓	ปานกลาง	เกิดความเสี่ยหายบ้าง
๒	น้อย	เกิดความเสี่ยหายน้อย
๑	น้อยมาก	เกิดความเสี่ยหายน้อยมาก

ผลกระทบ	คำอธิบาย
สูงมาก	มีผลกระทบต่อเป้าหมายความสำเร็จมากกว่า ร้อยละ ๘๕
สูง	มีผลกระทบต่อเป้าหมายความสำเร็จ ร้อยละ ๗๐
ปานกลาง	มีผลกระทบต่อเป้าหมายความสำเร็จ ร้อยละ ๕๐
น้อย	มีผลกระทบต่อเป้าหมายความสำเร็จ ร้อยละ ๓๐
น้อยมาก	มีผลกระทบต่อเป้าหมายความสำเร็จ ต่ำกว่า ร้อยละ ๑๐

๑.๓) การจัดลำดับความสำคัญความเสี่ย (Risk Matrix)

กรณี โครงการ/กิจกรรม ตามแผนปฏิบัติราชการ ประจำปีงบประมาณ พ.ศ. ๒๕๖๗ กำหนดเกณฑ์ไว้ ๔ ระดับ ได้แก่ สูงมาก สูง ปานกลาง และต่ำ

### การจัดลำดับความสำคัญความเสี่ยง (Risk Matrix)



### ๓.๒ การประเมินโอกาสและผลกระทบของความเสี่ยง

เป็นการนำความเสี่ยงและปัจจัยเสี่ยงแต่ละปัจจัยที่ระบุไว้มาประเมินโอกาส (Likelihood) ที่จะเกิดเหตุการณ์ความเสี่ยงต่าง ๆ และประเมินระดับความรุนแรงหรือมูลค่าความเสียหาย (Impact) จากความเสี่ยง เพื่อให้เห็นถึงระดับของความเสี่ยงที่แตกต่างกัน ทำให้สามารถกำหนดการควบคุมความเสี่ยงได้อย่างเหมาะสม ซึ่งจะช่วยให้หน่วยงานสามารถวางแผนและจัดสรรทรัพยากรได้อย่างถูกต้องภายใต้งบประมาณ กำลังคนหรือเวลาที่มีจำกัด โดยอาศัยมาตรฐานที่กำหนดไว้ข้างต้น

ขั้นตอนในการประเมินโอกาสและผลกระทบของความเสี่ยง

- ๑) พิจารณาโอกาส/ความถี่ ในการเกิดเหตุการณ์ต่าง ๆ (Likelihood) ว่ามีโอกาส/ความถี่ที่จะเกิดขึ้นมากน้อยเพียงใด ตามเกณฑ์มาตรฐานที่กำหนด
- ๒) พิจารณาความรุนแรงของผลกระทบของความเสี่ยง (Impact) ที่มีผลกระทบต่อสำนักงาน กปร./แผนงาน/โครงการ/กิจกรรม ว่ามีระดับความรุนแรงหรือมีความเสียหายเพียงใด ตามเกณฑ์มาตรฐานที่กำหนด

### ๓.๓ การวิเคราะห์ความเสี่ยง

เมื่อพิจารณาโอกาส/ความถี่ที่จะเกิดเหตุการณ์ (Likelihood) และความรุนแรงของผลกระทบ (Impact) ของแต่ละปัจจัยเสี่ยงแล้วให้นำผลที่ได้มาพิจารณาความสัมพันธ์ระหว่างโอกาสที่จะเกิดความเสี่ยง และผลกระทบของความเสี่ยงต่อสำนักงาน กปร. /แผนงาน/โครงการ/กิจกรรม ว่าก่อให้เกิดระดับของความเสี่ยงในระดับใด

### ๓.๔ การจัดระดับความเสี่ยง

เมื่อได้ค่าระดับความเสี่ยงแล้วนำมาจัดระดับความรุนแรงของความเสี่ยงที่มีผลกระทบต่อสำนักงาน กปร. แผนงาน/โครงการ/กิจกรรม เพื่อพิจารณากำหนดกิจกรรมการควบคุมภายในแต่ละสาเหตุของความเสี่ยงที่สำคัญให้เหมาะสม โดยพิจารณาจากระดับของความเสี่ยงที่เกิดจากความสัมพันธ์ระหว่างโอกาสที่จะเกิดความเสี่ยง (Likelihood) และผลกระทบของความเสี่ยง (Impact) ที่ประเมินได้โดยจัดเรียงลำดับจากระดับสูงมาก สูง ปานกลาง และต่ำ **และเลือกความเสี่ยงที่มีระดับสูงและปานกลางมาจัดทำแผนบริหารความเสี่ยง**

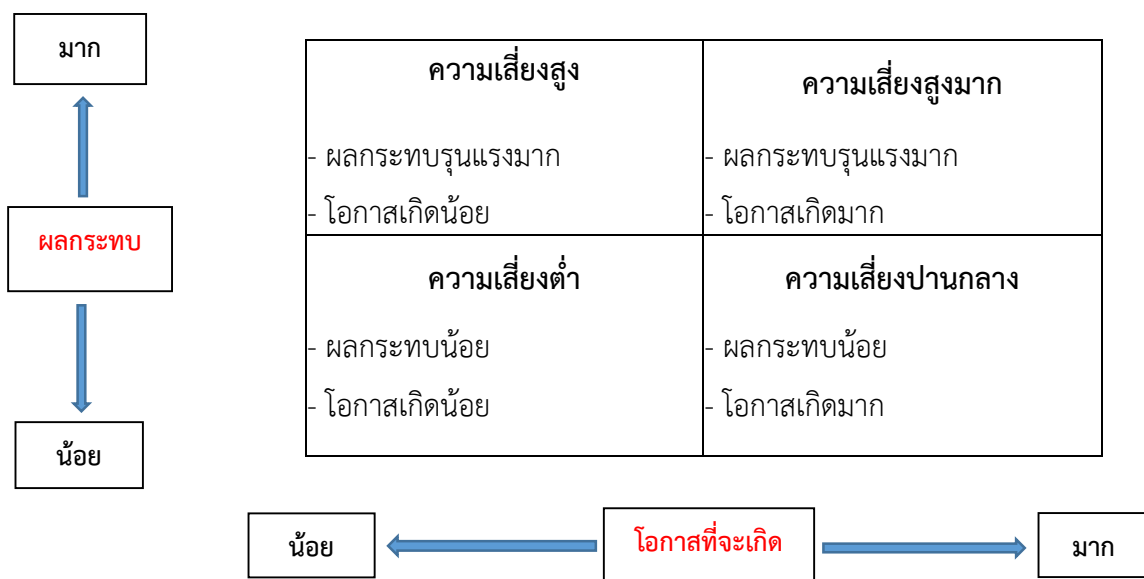
ในการประเมินความเสี่ยงจะต้องมีการกำหนดแผนภูมิความเสี่ยงที่ได้จากการพิจารณาจัดระดับความสำคัญของความเสี่ยงจากโอกาสที่จะเกิดความเสี่ยง และผลกระทบที่เกิดขึ้นและขอบเขตของระดับความเสี่ยงที่สามารถยอมรับได้

ระดับความเสี่ยง = โอกาสในการเกิดเหตุการณ์ต่างๆ X ความรุนแรงของเหตุการณ์ต่างๆ  
ซึ่งใช้เกณฑ์ในการจัดแบ่ง ดังนี้

ระดับคะแนนความเสี่ยง	จัดระดับความเสี่ยง	กลยุทธ์ในการจัดการความเสี่ยง	พื้นที่สี
๑ - ๘	ต่ำ	ยอมรับความเสี่ยง	ขาว
๙ - ๑๕	ปานกลาง	ยอมรับความเสี่ยง (มีมาตรการติดตาม)	เหลือง
๑๖ - ๒๔	สูง	ควบคุมความเสี่ยง (มีแผนควบคุมความเสี่ยง)	น้ำตาล
๒๕	สูงมาก	ถ่ายโอนความเสี่ยง	แดง

### แผนภูมิความเสี่ยง (Risk Map)

#### การวัดระดับความเสี่ยง



#### ๔. การประเมินการควบคุมที่มีอยู่

การประเมินการควบคุมที่มีอยู่ เป็นการประเมินกิจกรรมที่กำหนดขึ้นเพื่อเป็นเครื่องมือช่วยควบคุมความเสี่ยงหรือปัจจัยเสี่ยงที่มีผลกระทบต่อการบรรลุวัตถุประสงค์ของสำนักงาน กปร. ซึ่งกิจกรรมการควบคุมดังกล่าว หมายถึง กระบวนการ วิธีการปฏิบัติงานต่าง ๆ ที่ทำให้มั่นใจได้ว่าผู้รับผิดชอบแต่ละกิจกรรมได้ดำเนินการสอดคล้องกับทิศทางที่ต้องการ สามารถช่วยป้องกันและชี้ให้เห็นถึงความเสี่ยงที่มีผลกระทบต่อวัตถุประสงค์ได้

หลังจากประเมินความเสี่ยง และจัดลำดับความเสี่ยงแล้วขั้นตอนต่อไป คือ การวิเคราะห์การควบคุมเดิมที่มีอยู่ก่อนว่าได้มีการจัดการควบคุมเพื่อช่วยลดความเสี่ยงไว้อย่างไร รวมทั้งพิจารณาด้วยว่าการควบคุมที่ได้กำหนดไว้แล้วนั้นได้มีการนำมาปฏิบัติด้วยหรือไม่และได้ผลเป็นอย่างไร

วิธีการประเมินมาตรการควบคุม คือ พิจารณาปัจจัยเสี่ยงที่ประเมินแล้วว่ามีระดับความเสี่ยงอยู่ในระดับสูงหรือปานกลาง และเมื่อจัดลำดับความเสี่ยงแล้วเป็นความเสี่ยงที่อยู่ในลำดับต้นๆ ซึ่งเป็นการแสดงให้เห็นว่าปัจจัยเสี่ยงนั้นสามารถส่งผลให้การดำเนินงานไม่สามารถบรรลุผลตามวัตถุประสงค์ที่กำหนด โดยสำนักงาน กปร. กำหนดกลยุทธ์ที่ใช้ในการจัดการแต่ละความเสี่ยง ดังนี้

- **การหลีกเลี่ยงความเสี่ยง :** ปฏิเสธและหลีกเลี่ยงโอกาสที่จะเกิดความเสี่ยงโดยการหยุด ยกเลิก หรือเปลี่ยนแปลงกิจกรรมหรือโครงการที่จะนำไปสู่เหตุการณ์ที่เป็นความเสี่ยง

- **การควบคุมความเสี่ยง :** พยายามลดความเสี่ยงโดยการเพิ่มเติมหรือเปลี่ยนแปลงขั้นตอนบางส่วน ของกิจกรรมหรือโครงการที่จะนำไปสู่เหตุการณ์ที่เป็นความเสี่ยง รวมถึงลดความน่าจะเป็นเหตุการณ์ที่จะเกิดความเสี่ยง

- **การยอมรับความเสี่ยงไว้เอง :** หากทำการวิเคราะห์แล้วเห็นว่าไม่มีวิธีจัดการความเสี่ยงใดเลยที่เหมาะสม เนื่องจากต้นทุนการจัดการความเสี่ยงสูงกว่าประโยชน์ที่จะได้รับอาจต้องยอมรับความเสี่ยง แต่ควรมีมาตรการติดตามอย่างใกล้ชิดเพื่อรองรับผลที่เกิดขึ้น

- **การถ่ายโอนความเสี่ยง :** ยกภาระในการเผชิญหน้ากับเหตุการณ์ที่เป็นความเสี่ยงและการจัดการความเสี่ยงให้ผู้อื่น

## ๕. การบริหารจัดการความเสี่ยง (Risk Management)

การบริหารจัดการความเสี่ยง (Risk Management) เป็นการนำกลยุทธ์ มาตรการ หรือแผนงาน มาใช้ปฏิบัติ เพื่อลดโอกาสที่จะเกิดความเสี่ยงหรือลดความเสียหายของผลกระทบที่อาจเกิดขึ้นจากความเสี่ยงในการดำเนินงานตามแผนงาน/โครงการ/กิจกรรม ที่ยังไม่มีกิจกรรมควบคุมความเสี่ยงหรือที่มีอยู่แต่ยังไม่เพียงพอ และนำมาวางแผนจัดการความเสี่ยง

ดังนั้น เมื่อหน่วยงานที่เกี่ยวข้องและผู้รับผิดชอบมาตรการ/แนวทางการบริหารความเสี่ยงทราบความเสี่ยงขององค์กรที่ยังเหลืออยู่จากการประเมินความเสี่ยงโดยประเมินการควบคุมแล้ว พบว่ามีกิจกรรมควบคุมที่ยังไม่ทำให้ความเสี่ยงลดลงไปได้จนเป็นที่น่าพอใจ หรือยังมีความเสี่ยงหลงเหลืออยู่ให้นำกิจกรรมควบคุมนั้นมา กำหนดเป็นวิธีการจัดการความเสี่ยงเพื่อใช้ในการจัดทำแผนบริหารความเสี่ยงต่อไป เมื่อสิ้นสุดระยะเวลา ดำเนินการตามแผนบริหารความเสี่ยงแล้ว ให้มีการประเมินผลการบริหารความเสี่ยงในรอบแผนต่อไป

## ๖. การรายงานผล

การรายงานผล เป็นการรายงานผลการวิเคราะห์ ประเมิน และจัดการความเสี่ยงว่ายังมีความเสี่ยงที่ยังเหลืออยู่หรือไม่ถ้ายังเหลืออยู่ในระดับใด และมีวิธีการจัดการความเสี่ยงนั้นอย่างไร เพื่อเสนอต่อผู้บริหารรับทราบเพื่อใช้เป็นเครื่องมือหรือข้อมูลประกอบการบริหารราชการของสำนักงาน กปร.

- **การสื่อสาร (Communication)** หมายถึง การติดต่อสื่อสาร เชื่อมโยงแลกเปลี่ยนข้อมูลข่าวสารและความคิดเห็นระหว่างผู้ประเมินความเสี่ยง (Risk Assessor) ผู้จัดการความเสี่ยง (Risk Manager) ผู้รับบริการหน่วยงานต่างๆ สถาบันการศึกษาและกลุ่มหรือองค์กรอื่นที่เกี่ยวข้องและสนใจ (Stakeholders) เพื่อให้ได้มาซึ่งข้อมูลที่ถูกต้องและแม่นยำ อาจกล่าวได้ว่าการสื่อสารความเสี่ยงนั้นมีอยู่ในทุกระบวนการของการวิเคราะห์ความเสี่ยง

- **ระบบสารสนเทศ** หมายถึง ความเสี่ยงที่เกิดขึ้นกับฐานข้อมูลต่างๆ ของระบบสารสนเทศภายในองค์กร อันอาจจะก่อให้เกิดความเสียหาย ข้อมูลถูกทำลาย ความเสี่ยงจากผู้บุกรุกข้อมูล การโจรกรรมข้อมูลที่สำคัญ การลักลอบเข้ามาแก้ไขเปลี่ยนแปลงข้อมูล ซึ่งความเสี่ยงเหล่านี้ล้วนมีความจำเป็นที่จะต้องเข้ามาบริหารจัดการด้านข้อมูล ดังนั้นการรักษาความปลอดภัยของข้อมูลจึงเป็นเรื่องสำคัญ เนื่องจากข้อมูลสารสนเทศเป็นปัจจัยสำคัญสำหรับผู้บริหารที่จะนำมาช่วยสำหรับการตัดสินใจและใช้สำหรับวางแผน ดังนั้นการรักษาความปลอดภัยของข้อมูลระบบสารสนเทศ จากภัยต่างๆ ทั้งจากบุคคลภายใน บุคคลภายนอก ภัยจากธรรมชาติ หรือเหตุการณ์ใดๆ ต้องมีการวิเคราะห์และป้องกันเพื่อให้เกิดความมั่นคงต่อระบบข้อมูลสารสนเทศ และเทคโนโลยี



## ๗. การติดตามผล

การติดตามผล เป็นการติดตามผลหลังจากได้ดำเนินการตามแผนบริหารความเสี่ยงแล้ว เพื่อให้มั่นใจว่าแผนการบริหารความเสี่ยงนั้นมีประสิทธิภาพ รวมทั้งสาเหตุของความเสี่ยงที่มีผลต่อความสำเร็จ ความรุนแรงของผลกระทบ วิธีการบริหารจัดการความเสี่ยง รวมถึงค่าใช้จ่ายในการควบคุมมีความเหมาะสมกับสถานการณ์ที่เปลี่ยนแปลงไป โดยมีเป้าหมายในการติดตามผล คือ

๑) เป็นการประเมินคุณภาพและความเหมาะสมกับวิธีการจัดการความเสี่ยง รวมทั้งติดตามผลการจัดการความเสี่ยงที่ได้มีการดำเนินการไปแล้วว่าบรรลุผลของการบริหารความเสี่ยงหรือไม่

๒) เป็นการติดตามความคืบหน้าของมาตรการควบคุม ที่เป็นการทำเพิ่มเติมว่าแล้วเสร็จตามกำหนดหรือไม่ สามารถลดโอกาสหรือผลกระทบของความเสี่ยงให้อยู่ในระดับที่ยอมรับได้หรือไม่

## บทที่ ๓

### แผนบริหารความเสี่ยง สำนักงาน กปร.

สำนักงาน กปร. ได้วิเคราะห์ความเสี่ยงและปัจจัยเสี่ยงแต่ละปัจจัยจากรายประเด็นยุทธศาสตร์ตามแผนปฏิบัติราชการของสำนักงาน กปร. ประจำปีงบประมาณ พ.ศ. ๒๕๖๗ โดยการวิเคราะห์ความเสี่ยงตามมาตรฐาน COSO (The Committee of Sponsoring Organization of the Treadway Commission) วิเคราะห์จากความสำคัญของโครงการ เช่น โครงการเชิงยุทธศาสตร์ โครงการตามนโยบายที่สำคัญ โครงการที่มีงบประมาณสูงหรือพิจารณาเลือกกระบวนการตามภารกิจที่สำคัญ วิเคราะห์ความเสี่ยงและการจัดการความเสี่ยงเกี่ยวกับผลประโยชน์ทับซ้อนซึ่งเป็นความเสี่ยงที่มีระดับความสำคัญ และมีผลกระทบสูงต่อการบริหารราชการ การวิเคราะห์ความเสี่ยงรายประเด็นยุทธศาสตร์ที่ส่งผลกระทบต่อภารกิจเป้าหมายทางยุทธศาสตร์ของสำนักงาน กปร. รายละเอียดการวิเคราะห์ ประกอบด้วย ๔ ประเด็นยุทธศาสตร์ ดังนี้

**ประเด็นยุทธศาสตร์ที่ ๑** การเพิ่มประสิทธิภาพการประสานงานและตอบสนองความต้องการของภาคส่วนที่เกี่ยวข้อง

**ประเด็นยุทธศาสตร์ที่ ๒** การขยายมิติและความยั่งยืนตามแนวพระราชดำริสู่การสร้างคุณประโยชน์ต่อประเทศและนานาชาติ

**ประเด็นยุทธศาสตร์ที่ ๓** การสร้าง ขยายผลการรับรู้ และมีส่วนร่วมในการน้อมนำพระราชดำริไปสร้างประโยชน์ต่อสังคม

**ประเด็นยุทธศาสตร์ที่ ๔** การสร้างนวัตกรรมในองค์กร และเพิ่มศักยภาพการรองรับการเปลี่ยนแปลงสู่อนาคต

#### กรอบแนวทางการดำเนินการบริหารความเสี่ยง

การพิจารณาความเสี่ยงเชิงยุทธศาสตร์ที่อาจส่งผลกระทบต่อการบริหารราชการของสำนักงาน กปร.

๑. การพิจารณาความเสี่ยงเชิงยุทธศาสตร์ ของแผนงาน/โครงการ/กิจกรรมตามภารกิจที่มีความสำคัญ โดยกำหนดหลักเกณฑ์การพิจารณา ดังนี้

๑.๑ พิจารณาคัดเลือกแผนงาน/โครงการ ภายใต้แผนปฏิบัติราชการ ประจำปีงบประมาณ พ.ศ. ๒๕๖๗ เพื่อนำมาจัดทำแผนบริหารความเสี่ยงโดยวิเคราะห์จากความสำคัญของโครงการ เช่น โครงการเชิงยุทธศาสตร์ โครงการตามนโยบายที่สำคัญ โครงการที่มีงบประมาณสูง เป็นต้น

๑.๒ พิจารณาวิเคราะห์แผนงาน/โครงการ จากข้อ ๑.๑ โดยกำหนดหลักเกณฑ์การพิจารณาคัดเลือกแผนงาน/โครงการที่สำคัญ ดังนี้

หลักเกณฑ์การพิจารณา	เกณฑ์คะแนนการพิจารณา		
	๑	๒	๓
๑. ความสอดคล้องกับกลยุทธ์ในประเด็นยุทธศาสตร์	ไม่สอดคล้องกับประเด็นยุทธศาสตร์	-	สอดคล้องกับประเด็นยุทธศาสตร์
๒. การส่งผลกระทบต่อความสำเร็จของนโยบาย (โครงการสำคัญ)/ยุทธศาสตร์สำนักงาน กปร.	-	ส่งผลกระทบต่อความสำเร็จในระดับผลผลิตของสำนักงาน (โครงการ/กิจกรรม)	ส่งผลกระทบต่อความสำเร็จในระดับเป้าหมายการให้บริการสำนักงาน
๓. งบประมาณที่ได้รับในปีงบประมาณ	๒ - ๕ ล้านบาท	๕ - ๑๐ ล้านบาท	๑๐ ล้านบาท

๑.๓ พิจารณาวิเคราะห์แผนงาน/โครงการมีค่าคะแนนรวมสูงสุด ในแต่ละประเด็นยุทธศาสตร์ มาจัดทำแผนบริหารความเสี่ยง

๒. พิจารณาเลือกกระบวนการตามภารกิจที่สำคัญ

๓. วิเคราะห์ความเสี่ยงและการจัดการความเสี่ยงเกี่ยวกับผลประโยชน์ทับซ้อน ซึ่งเป็นความเสี่ยงที่มีระดับความสำคัญและมีผลกระทบสูงต่อการบริหารราชการ และเป็นส่วนหนึ่งของการประเมินคุณธรรมและความโปร่งใสในการดำเนินงานโครงการของหน่วยงานภาครัฐ และสอดคล้องกับการกำกับดูแลองค์การที่ดีตามพระราชกฤษฎีกาว่าด้วยหลักเกณฑ์และวิธีการบริหารกิจการบ้านเมืองที่ดี และการกำกับดูแลองค์การ เรื่อง การป้องกันการทุจริตและความโปร่งใส (PMQA ๔.๐ : หมวด ๑)

การวิเคราะห์ความเสี่ยงของแผนงาน / โครงการเชิงยุทธศาสตร์ที่สำคัญรายประเด็นยุทธศาสตร์ ตามแผนปฏิบัติราชการประจำปีงบประมาณ พ.ศ. ๒๕๖๗ ที่ส่งผลต่อการบรรลุเป้าหมายเชิงยุทธศาสตร์ของสำนักงานคณะกรรมการพิเศษเพื่อประสานงานโครงการอันเนื่องมาจากพระราชดำริ (สำนักงาน กปร.) ประกอบด้วย ๔ ประเด็นยุทธศาสตร์ ดังนี้

แผนบริหารความเสี่ยง สำนักงาน กปร. ประจำปีงบประมาณ พ.ศ. ๒๕๖๗

ความเสี่ยงด้านการปฏิบัติการ (Operational Risk : O)

๑. ประเด็นยุทธศาสตร์การเพิ่มประสิทธิภาพการประสานงานและตอบสนองความต้องการของภาคส่วนที่เกี่ยวข้อง									
๑.๑ การเพิ่มประสิทธิภาพการประสานงาน									
ปัจจัยเสี่ยง	ประเภทความเสี่ยง	แผนงาน/กิจกรรม	วัตถุประสงค์	ระดับความเสี่ยง			กลยุทธ์ที่ใช้จัดการกับความเสี่ยง	แนวทางจัดการความเสี่ยง	ผู้รับผิดชอบ
				โอกาส (L)	ผลกระทบ (I)	ผลลัพธ์ (LxI)			
-ข้อมูลที่น่าเข้าสู่ระบบอาจไม่ครบถ้วนและขาดการตรวจสอบส่งผลให้ผู้ใช้ระบบได้รับข้อมูลไม่เพียงพอต่อการทำงาน	ความเสี่ยงด้านการปฏิบัติการ (Operational Risk : O)	-โครงการพัฒนาช่องทางการสื่อสารเพื่อแลกเปลี่ยนเรียนรู้อย่างต่อเนื่อง เช่น โครงการพัฒนาระบบ Chatbot เป็นต้น -มีการตรวจสอบข้อมูลก่อนนำเสนอทุกครั้ง	-เพื่อเพิ่มช่องทางการสื่อสารระหว่าง สнг.กปร. และหน่วยงานที่เกี่ยวข้อง	๒.๕	๓	๗.๕	ยอมรับความเสี่ยง	-มีช่องทางการประสานงานกับหน่วยงานที่เกี่ยวข้องเพิ่มขึ้นและมีประสิทธิภาพมากขึ้น -ตรวจสอบข้อมูลนำเข้า (Data Input) ให้มีความครบถ้วนสมบูรณ์ และมีความเป็นปัจจุบัน โดยกำหนดรอบการตรวจสอบข้อมูลทุก ๖ เดือน	กปค. ๒,๕
-โครงการที่ขอรับการสนับสนุน บางโครงการยังไม่มีความพร้อม หรือยังไม่มีความจำเป็นเร่งด่วน ส่งผลให้โครงการอื่นที่มีความพร้อมและจำเป็นกว่า เสียโอกาส	ความเสี่ยงด้านการปฏิบัติการ (Operational Risk : O)	-ประสานการดำเนินงานในการบริหารจัดการค่าใช้จ่ายตามโครงการ อันเนื่องมาจากพระราชดำริ ที่ได้รับการจัดสรรอย่างจำกัด	-เพื่อประสานการดำเนินงานในการบริหารจัดการค่าใช้จ่ายตามโครงการ อันเนื่องมาจากพระราชดำริ ที่ได้รับการจัดสรรอย่างจำกัด ได้อย่างมีประสิทธิภาพ ในการดำเนินงานสนองพระราชดำริ ให้เกิดผลสัมฤทธิ์แก่ประชาชนอย่างยั่งยืน	๓	๓	๙	ยอมรับความเสี่ยง (มีมาตรการติดตาม)	-ประสานหน่วยงานที่ขอรับการสนับสนุนงบประมาณ เพื่อให้ทราบถึงหลักเกณฑ์การคัดเลือกโครงการที่พร้อมและเร่งด่วน รวมถึงวิเคราะห์สาเหตุของเอกสารที่ทำให้ติดปัญหาในการพิจารณาอนุมัติเงินงวดจากทางสำนักงบประมาณที่ล่าช้า	กผย. (กผง.)

๑. ประเด็นยุทธศาสตร์การเพิ่มประสิทธิภาพการประสานงานและตอบสนองความต้องการของภาคส่วนที่เกี่ยวข้อง

๑.๒ การพัฒนาฐานข้อมูลโครงการ และองค์ความรู้ตามแนวพระราชดำริ (๑)

ปัจจัยเสี่ยง	ประเภทความเสี่ยง	แผนงาน/กิจกรรม	วัตถุประสงค์	ระดับความเสี่ยง			กลยุทธ์ที่ใช้จัดการกับความเสี่ยง	แนวทางจัดการความเสี่ยง	ผู้รับผิดชอบ
				โอกาส (L)	ผลกระทบ (I)	ผลลัพธ์ (LxI)			
-ข้อมูลและแหล่งองค์ความรู้ตามแนวพระราชดำริ มีความหลากหลายและจำเป็นต้องตรวจสอบความถูกต้องอย่างรอบคอบ -บุคลากรขาดความรู้ในการจัดทำระบบและทักษะ ในการเผยแพร่ สร้างการรับรู้ที่มีประสิทธิภาพ	ความเสี่ยงด้านการปฏิบัติการ (Operational Risk : O)	-การพัฒนาระบบฐานข้อมูลองค์ความรู้ตามแนวพระราชดำริ	-เพื่อรวบรวมและปรับปรุงระบบฐานข้อมูลองค์ความรู้ตามแนวพระราชดำริและหลักปรัชญาของเศรษฐกิจพอเพียง ให้สามารถเผยแพร่ให้แก่ประชาชนเข้าถึงและนำไปใช้ได้ง่าย	๓	๓	๙	ยอมรับความเสี่ยง (มีมาตรการติดตาม)	-ประสานหน่วยงานที่เกี่ยวข้องนำเข้าข้อมูลองค์ความรู้ตามแนวพระราชดำริในระบบ -ร่วมมือเชื่อมโยงการทำงานกับคณะทำงาน KM ในการรวบรวมข้อมูล -เพิ่มพูนทักษะของบุคลากรด้านการจัดทำสื่อและสร้างการรับรู้ -ใช้ช่องทางการเผยแพร่ข้อมูลที่หลากหลายเหมาะสม เข้าถึงกลุ่มเป้าหมาย	กบพ. (สอพ.)
-ฐานข้อมูลในระบบยังไม่เป็นปัจจุบัน ขาดรายละเอียดและความครบถ้วนสมบูรณ์	ความเสี่ยงด้านการปฏิบัติการ (Operational Risk : O)	-โครงการพัฒนาระบบฐานข้อมูลตาม Agenda เช่น ฐานข้อมูลการใช้พื้นที่อนุรักษ์โครงการต่อยอดฯ เป็นต้น	-เพื่อพัฒนาฐานข้อมูลโครงการและองค์ความรู้ตามแนวพระราชดำริ ให้สามารถค้นหาข้อมูลได้อย่างรวดเร็ว ถูกต้อง แม่นยำ ง่ายต่อการค้นหาข้อมูล เป็นปัจจุบัน เชื่อมโยงเป็นประโยชน์ต่อการดำเนินงานให้ต่อเนื่อง	๒.๘	๓.๒	๘.๙๖	ยอมรับความเสี่ยง (มีมาตรการติดตาม)	-จัดเก็บข้อมูลที่สามารถเชื่อมโยงกับหน่วยงานต่างๆ เพื่อให้มีข้อมูลที่ทันสมัย สามารถนำไปใช้ได้จริง -มีการเก็บฐานข้อมูลที่เป็นปัจจุบัน สามารถเชื่อมโยงได้ และเป็นประโยชน์ต่อการดำเนินงานโครงการได้อย่างต่อเนื่อง -ปรับปรุงข้อมูลอย่างสม่ำเสมอ เพื่อให้ได้ข้อมูลที่เป็นปัจจุบัน	กปค.๑ - ๕

๑. ประเด็นยุทธศาสตร์การเพิ่มประสิทธิภาพการประสานงานและตอบสนองความต้องการของภาคส่วนที่เกี่ยวข้อง

๑.๒ การพัฒนาฐานข้อมูลโครงการ และองค์ความรู้ตามแนวพระราชดำริ (๒)

ปัจจัยเสี่ยง	ประเภทความเสี่ยง	แผนงาน/กิจกรรม	วัตถุประสงค์	ระดับความเสี่ยง			กลยุทธ์ที่ใช้จัดการกับความเสี่ยง	แนวทางจัดการความเสี่ยง	ผู้รับผิดชอบ
				โอกาส (L)	ผลกระทบ (I)	ผลลัพธ์ (LxI)			
- การเข้าถึงข้อมูลของบุคคลภายนอก อาจส่งผลกระทบต่อความมั่นคงของระบบฐานข้อมูลสำนักงาน	ความเสี่ยงด้านเทคโนโลยีสารสนเทศ (Technology Risk : T)		-เพื่อให้หน่วยงานที่เกี่ยวข้องสามารถนำข้อมูลของสำนักงาน กปร. ไปใช้ประโยชน์ได้จริงและเป็นแหล่งอ้างอิงที่น่าเชื่อถือ					-จำกัดสิทธิ์ของบุคคลที่จะเข้าสู่ระบบ รวมถึงความสามารถในการเข้าถึงระดับชั้นของข้อมูล	
-ฐานข้อมูลในระบบขาดรายละเอียด ไม่ครบถ้วนสมบูรณ์ และไม่เป็นปัจจุบัน -ข้อมูลที่ได้มีความหลากหลาย	ความเสี่ยงด้านการปฏิบัติการ (Operational Risk : O)	-โครงการพัฒนารูปแบบการจัดเก็บข้อมูลในลักษณะ Open Data	-เพื่อพัฒนาฐานข้อมูลโครงการและองค์ความรู้ตามแนวพระราชดำริ ให้สามารถค้นหาข้อมูลได้อย่างรวดเร็ว ถูกต้อง แม่นยำ ง่ายต่อการค้นหาข้อมูล -เพื่อพัฒนาระบบฐานข้อมูลให้สามารถเชื่อมโยง และสามารถใช้อย่างกว้างขวาง	๓	๓	๙	ยอมรับความเสี่ยง (มีมาตรการติดตาม)	-มีระบบฐานข้อมูลที่เป็นปัจจุบัน สามารถเชื่อมโยง และเป็นประโยชน์ต่อการดำเนินงานโครงการได้อย่างต่อเนื่องและกว้างขวาง ในรูปแบบ Open Data -มีการปรับปรุงฐานข้อมูลให้มีความทันสมัยทุกๆ ๓ เดือน ๖ เดือน ๙ เดือน เพื่อความเป็นมาตรฐานของข้อมูล	กปค.๑ - ๓ , กทบ.

๑. ประเด็นยุทธศาสตร์การเพิ่มประสิทธิภาพการประสานงานและตอบสนองความต้องการของภาคส่วนที่เกี่ยวข้อง

๑.๒ การพัฒนาฐานข้อมูลโครงการ และองค์ความรู้ตามแนวพระราชดำริ (๑)

ปัจจัยเสี่ยง	ประเภทความเสี่ยง	แผนงาน/กิจกรรม	วัตถุประสงค์	ระดับความเสี่ยง			กลยุทธ์ที่ใช้จัดการกับความเสี่ยง	แนวทางจัดการความเสี่ยง	ผู้รับผิดชอบ
				โอกาส (L)	ผลกระทบ (I)	ผลลัพธ์ (LxI)			
-การรวบรวมข้อมูลจากหลายภาคส่วนทั้งภายในและภายนอกให้ครบถ้วน-ภัยพิบัติและโรคระบาดที่ส่งผลในช่วงเวลาดำเนินงาน	ความเสี่ยงด้านการปฏิบัติการ (Operational Risk : O)	-โครงการจัดทำข้อมูลประชาสัมพันธ์ ศูนย์ศึกษาการพัฒนา อันเนื่องมาจากพระราชดำริ ในรูปแบบสื่อต่างๆ ตามจุดเด่นในการนำเสนอและจัดเก็บข้อมูล เช่น วิกิพีเดีย หนังสือวารสาร Youtube Facebook Website เป็นต้น	-เพื่อรวบรวมข้อมูลองค์ความรู้ตามแนวพระราชดำริได้อย่างถูกต้อง ครบถ้วน ตรงตามพระราชดำริ และสามารถต่อยอดเชื่อมโยงไปยังหน่วยงานต่างๆ ทั้งภาครัฐและเอกชน ตลอดจนประชาชนทั่วไปในรูปแบบ Open Data	๔	๓	๑๒	ยอมรับความเสี่ยง (มีมาตรการติดตาม)	-ติดตามข่าวสารสถานการณ์ที่อาจมีผลกระทบต่อการทำงาน -วางแผนงานสำรอง และแผนงานในการป้องกันบริหารความเสี่ยงจากภัยพิบัติและโรคระบาด -จัดทำศูนย์ข้อมูล Data Tank เพื่อสามารถขยายเป็น Open Data ได้ในอนาคต	กปส.

๑. ประเด็นยุทธศาสตร์การเพิ่มประสิทธิภาพการประสานงานและตอบสนองความต้องการของภาคส่วนที่เกี่ยวข้อง

๑.๓ การเพิ่มประสิทธิภาพการขยายผลองค์ความรู้และการพัฒนาตามแนวพระราชดำริ

ปัจจัยเสี่ยง	ประเภทความเสี่ยง	แผนงาน/กิจกรรม	วัตถุประสงค์	ระดับความเสี่ยง			กลยุทธ์ที่ใช้จัดการกับความเสี่ยง	แนวทางจัดการความเสี่ยง	ผู้รับผิดชอบ
				โอกาส (L)	ผลกระทบ (I)	ผลลัพธ์ (LxI)			
-ขาดการทบทวนกำหนดเนื้อหา รายวิชาและรูปแบบวิธีการเรียนรู้ที่ทันสมัยและส่งเสริมการเรียนรู้และสร้างเครือข่ายที่มีประสิทธิภาพ -ผู้เข้าร่วมโครงการมาจากหน่วยงาน/กลุ่ม ที่ขาดความหลากหลาย ไม่สามารถเพิ่มประสิทธิภาพการขยายองค์ความรู้ สืบสานรักษา ต่อยอดให้เท่าทันสถานการณ์ปัจจุบัน	ความเสี่ยงด้านการปฏิบัติการ (Operational Risk : O)	-โครงการอบรมหลักสูตร นบร. และ พพร.	-เพื่อเทิดทูนสถาบันพระมหากษัตริย์/เสริมสร้างความรู้ความเข้าใจและแลกเปลี่ยนประสบการณ์ รวมถึงสร้างเครือข่ายในการขับเคลื่อนการพัฒนาตามแนวพระราชดำริและปรัชญาของเศรษฐกิจพอเพียง	๓	๓	๙	ยอมรับความเสี่ยง (มีมาตรการติดตาม)	-ศึกษา ทบทวน และวิเคราะห์ผลการจัดโครงการประจำปี -นำผลการวิเคราะห์จากปีที่ผ่านมาผนวกกับแนวโน้มการเรียนรู้มาออกแบบกำหนดเนื้อหา รายวิชาและรูปแบบวิธีการเรียนรู้ที่ทันสมัย สามารถส่งเสริมการเรียนรู้และสร้างเครือข่ายได้อย่างมีประสิทธิภาพ -ศึกษา วิเคราะห์ และเพิ่มเติมกลุ่มเป้าหมายที่มีความสำคัญเชิงยุทธศาสตร์	กบพ. (สอพ.)



๑. ประเด็นยุทธศาสตร์การเพิ่มประสิทธิภาพการประสานงานและตอบสนองความต้องการของภาคส่วนที่เกี่ยวข้อง

๑.๔ การเพิ่มประสิทธิภาพการติดตาม การประเมินผลโครงการอันเนื่องมาจากพระราชดำริ (๑)

ปัจจัยเสี่ยง	ประเภทความเสี่ยง	แผนงาน/กิจกรรม	วัตถุประสงค์	ระดับความเสี่ยง			กลยุทธ์ที่ใช้จัดการกับความเสี่ยง	แนวทางจัดการความเสี่ยง	ผู้รับผิดชอบ
				โอกาส (L)	ผลกระทบ (I)	ผลลัพธ์ (LxI)			
- โครงการอันเนื่องมาจากพระราชดำริ มีหลายประเภท ทำให้รูปแบบการประเมินจำเป็นต้องอาศัยผู้เชี่ยวชาญ/ผู้ทรงคุณวุฒิ และผู้มีประสบการณ์ในงานที่มีความหลากหลายเพื่อให้สอดคล้องกับประเภทของโครงการอันเนื่องมาจากพระราชดำริ ทั้ง ๘ ประเภท	ความเสี่ยงด้านการปฏิบัติการ (Operational Risk : O)	-จัดตั้งคณะทำงานติดตามและประเมินผลโครงการอันเนื่องมาจากพระราชดำริเป็นรายโครงการ	- เพื่อให้การติดตามประเมินผลโครงการอันเนื่องมาจากพระราชดำริ มีแนวคิด/มุมมอง และข้อเสนอแนะที่มีความหลากหลายและครอบคลุมในมิติต่างๆ ของการพัฒนา เพื่อความยั่งยืนและประโยชน์สุขของประชาชน	๓	๓	๙	ยอมรับความเสี่ยง (มีมาตรการติดตาม)	-จัดประชุมคณะทำงานเป็นระยะๆ เพื่อพัฒนาเครื่องมือและปรับกรอบการติดตามประเมินผลให้เหมาะสมเพื่อให้เกิดประสิทธิภาพมากยิ่งขึ้น	กตผ.

๑. ประเด็นยุทธศาสตร์การเพิ่มประสิทธิภาพการประสานงานและตอบสนองความต้องการของภาคส่วนที่เกี่ยวข้อง

๑.๔ การเพิ่มประสิทธิภาพการติดตาม การประเมินผลโครงการอันเนื่องมาจากพระราชดำริ (๒)

ปัจจัยเสี่ยง	ประเภทความเสี่ยง	แผนงาน/กิจกรรม	วัตถุประสงค์	ระดับความเสี่ยง			กลยุทธ์ที่ใช้จัดการกับความเสี่ยง	แนวทางจัดการความเสี่ยง	ผู้รับผิดชอบ
				โอกาส (L)	ผลกระทบ (I)	ผลลัพธ์ (LxI)			
<p>- บุคลากรมีความรู้ความเข้าใจการจัดทำรูปเล่มรายงานที่แตกต่างกัน</p> <p>- การประสานงานขอข้อมูลกับหน่วยงานที่เกี่ยวข้องล่าช้าไม่เป็นไปตามแผน</p> <p>- ข้อมูลไม่ครบถ้วนและรูปแบบรายงานไม่เป็นไปในทิศทางเดียวกัน</p> <p>- หน่วยงานต่างๆที่เกี่ยวข้อง รายงานผลการดำเนินงานจัดส่งข้อมูลไม่ครบถ้วนสมบูรณ์ตามระยะเวลาที่กำหนดและล่าช้า</p>	<p>ความเสี่ยงด้านการปฏิบัติการ (Operational Risk : O)</p>	<p>-การจัดทำรายงานประจำปี ผลการดำเนินงานในภาพรวมและรายภาค</p> <p>-มีการติดตามผลการดำเนินงานโครงการอันเนื่องมาจากพระราชดำริ</p>	<p>- เพื่อสรุปผลความก้าวหน้าการดำเนินงานโครงการต่างๆ สำหรับใช้เป็นข้อมูลประสานงานและติดตามผลการดำเนินงานในระยะต่อไป</p> <p>-เพื่อเพิ่มประสิทธิภาพการติดตามการประเมินผลโครงการอันเนื่องมา</p> <p>-เพื่อใช้เป็นเครื่องมือประกอบการติดตามผลการดำเนินโครงการฯ ให้บรรลุตามวัตถุประสงค์</p> <p>-เพื่อให้มีรายงานผลการดำเนินงานที่สะท้อนผลสัมฤทธิ์ตามจุดมุ่งหมายของโครงการอันเนื่องมา</p>	๓	๓	๙	<p>ยอมรับความเสี่ยง (มีมาตรการติดตาม)</p>	<p>-มีแนวทางการจัดทำรายงานประจำปีให้เป็นมาตรฐานเดียวกันในแต่ละพื้นที่</p> <p>-กำหนดกรอบระยะเวลาการจัดส่งผลการดำเนินงานและติดตามผลการดำเนินงานอย่างต่อเนื่อง</p> <p>-กำหนดตัววัตถุประสงค์ของโครงการให้ชัดเจน</p> <p>-มีการประสานงาน ติดตาม และประเมินผลโครงการฯ และรายงานผลการดำเนินงานทุกไตรมาส อย่างต่อเนื่อง</p> <p>-มีรายงานผลการดำเนินงานที่สะท้อนผลสัมฤทธิ์ตามจุดมุ่งหมายของโครงการอันเนื่องมา</p> <p>-กำหนดข้อตกลงและเงื่อนไขเวลาการจัดส่งข้อมูลให้ชัดเจน</p> <p>-มีการประสานและติดตามอย่างใกล้ชิด เพื่อให้หน่วยงานรายงานผลจัดทำข้อมูลได้อย่างถูกต้องครบถ้วน</p>	กปค.๑ - ๕

๑. ประเด็นยุทธศาสตร์การเพิ่มประสิทธิภาพการประสานงานและตอบสนองความต้องการของภาคส่วนที่เกี่ยวข้อง

๑.๔ การเพิ่มประสิทธิภาพการติดตาม การประเมินผลโครงการอันเนื่องมาจากพระราชดำริ (๓)

ปัจจัยเสี่ยง	ประเภทความเสี่ยง	แผนงาน/กิจกรรม	วัตถุประสงค์	ระดับความเสี่ยง			กลยุทธ์ที่ใช้จัดการกับความเสี่ยง	แนวทางจัดการความเสี่ยง	ผู้รับผิดชอบ
				โอกาส (L)	ผลกระทบ (I)	ผลลัพธ์ (LxI)			
<p>-แบบประเมินยังไม่ครอบคลุมกับกลุ่มเป้าหมายที่มีหลายระดับ</p> <p>- ขั้นตอนกระบวนการประเมินผลมีความซับซ้อน</p> <p>-กลุ่มเป้าหมายที่ใช้ในการเก็บข้อมูลอาจไม่ใช่ตัวแทนที่เหมาะสม หรือให้ข้อมูลไม่ครบถ้วน</p> <p>- จัดทำแบบประเมินผลไม่เหมาะสมกับกลุ่มเป้าหมายที่มีหลายระดับ</p>	<p>ความเสี่ยงด้านการปฏิบัติการ (Operational Risk : O)</p>	<p>-โครงการประเมินผลสัมฤทธิ์โครงการอันเนื่องมาจากพระราชดำริ</p> <p>-โครงการติดตามการใช้ประโยชน์ประจำปีของโครงการอันเนื่องมาจากพระราชดำริผ่านระบบ Online</p>	<p>-เพื่อเพิ่มประสิทธิภาพการติดตามการประเมินผลโครงการอันเนื่องมาจากพระราชดำริ</p> <p>-เพื่อให้มีการประสานติดตามและประเมินผลการทำงานโครงการอันเนื่องมาจากพระราชดำริอย่างต่อเนื่องในทุกโครงการทุกด้าน</p> <p>-เพื่อแสดงให้เห็นเชิงประจักษ์ในเรื่องประโยชน์ที่ได้รับจากโครงการฯ</p>	๓	๓	๙	<p>ยอมรับความเสี่ยง (มีมาตรการติดตาม)</p>	<p>-มีรายงานผลการดำเนินงานที่สะท้อนผลสัมฤทธิ์ตามจุดมุ่งหมายของโครงการอันเนื่องมาจากพระราชดำริ</p> <p>-มีการประสานงาน เพื่อติดตามและประเมินผลการดำเนินงานโครงการฯ อย่างใกล้ชิด ต่อเนื่องและสม่ำเสมอ</p> <p>-กำหนดกลุ่มเป้าหมายให้ชัดเจนและเฉพาะเจาะจง เพื่อให้ได้คำตอบที่มีความชัดเจน ตรงตามประเด็นที่ต้องการ</p> <p>-มีการจัดทำแบบประเมินผลที่เหมาะสมและสอดคล้องกับกลุ่มเป้าหมาย</p>	กปค.๑ - ๕

๒. ประเด็นยุทธศาสตร์การขยายมิติและความยั่งยืนตามแนวพระราชดำริสู่การสร้างคุณประโยชน์ต่อประเทศและนานาชาติ

๒.๑ การต่อยอดโครงการอันเนื่องมาจากพระราชดำริ

ปัจจัยเสี่ยง	ประเภทความเสี่ยง	แผนงาน/กิจกรรม	วัตถุประสงค์	ระดับความเสี่ยง			กลยุทธ์ที่ใช้จัดการกับความเสี่ยง	แนวทางจัดการความเสี่ยง	ผู้รับผิดชอบ
				โอกาส (L)	ผลกระทบ (I)	ผลลัพธ์ (LxI)			
<p>- สภาพภูมิประเทศ ภูมิสังคมแต่ละท้องถิ่นแตกต่างกัน</p> <p>- ผู้ปฏิบัติงานยังขาดความรู้และความเข้าใจในแนวทางการขับเคลื่อนการพัฒนาต่อยอดโครงการอันเนื่องมาจากพระราชดำริ</p> <p>- หน่วยงานที่ร่วมดำเนินงานยังขาดความเข้าใจต่อแนวทางการดำเนินงาน</p> <p>- การรายงานข้อมูลจากหน่วยงานต่างๆ ที่เกี่ยวข้องล่าช้า</p>	<p>ความเสี่ยงด้านการปฏิบัติการ (Operational Risk : O)</p>	<p>- โครงการขับเคลื่อนการพัฒนาต่อยอดโครงการอันเนื่องมาจากพระราชดำริ</p>	<p>- เพื่อต่อยอดโครงการอันเนื่องมาจากพระราชดำริให้เกิดประโยชน์สูงสุดและครอบคลุมทุกมิติ</p> <p>- เพื่อให้โครงการอันเนื่องมาจากพระราชดำริเกิดประโยชน์ต่อประชาชนได้กว้างขวางมากขึ้น</p>	๓	๓	๙	<p>ยอมรับความเสี่ยง (มีมาตรการติดตาม)</p>	<p>- มีการกำหนดแนวทางในการจัดทำแผนงานให้สอดคล้องกับสภาพภูมิประเทศ</p> <p>- มีการกำกับ ติดตาม ประเมินผล การดำเนินงานเพื่อให้เกิดผลเป็นรูปธรรม</p> <p>- จัดประชุมชี้แจงเพื่อทำความเข้าใจเป้าหมายและวิธีการดำเนินงาน</p> <p>- มีแนวทางการดำเนินการต่อยอดโครงการอันเนื่องมาจากพระราชดำริที่ชัดเจน รวมทั้งมีการประสานงานอย่างต่อเนื่องและสม่ำเสมอ</p> <p>- ประสานงานกับหน่วยงานร่วมดำเนินงานอย่างใกล้ชิดเพื่อให้จัดทำแผนงานได้อย่างเหมาะสม</p>	<p>กปค. ๑ - ๕</p>

๒. ประเด็นยุทธศาสตร์การขยายมิติและความยั่งยืนตามแนวพระราชดำริสู่การสร้างคุณประโยชน์ต่อประเทศและนานาชาติ

๒.๒ การขยายมิติการพัฒนา (๑)

ปัจจัยเสี่ยง	ประเภทความเสี่ยง	แผนงาน/กิจกรรม	วัตถุประสงค์	ระดับความเสี่ยง			กลยุทธ์ที่ใช้จัดการกับความเสี่ยง	แนวทางจัดการความเสี่ยง	ผู้รับผิดชอบ
				โอกาส (L)	ผลกระทบ (I)	ผลลัพธ์ (LxI)			
<p>-กลุ่มผู้ใช้น้ำอาจไม่มีประสบการณ์การบริหารจัดการน้ำ</p> <p>-การพัฒนาแหล่งน้ำมีแนวทางและหลักเกณฑ์ไม่เป็นไปในทิศทางเดียวกัน</p> <p>-องค์ความรู้ที่ศูนย์ศึกษาฯ นำไปขยายผลไม่สอดคล้องกับความต้องการของกลุ่มผู้ใช้น้ำ</p>	<p>ความเสี่ยงด้านการปฏิบัติการ (Operational Risk : O)</p>	<p>- โครงการสัมมนา กลุ่มผู้ใช้น้ำโครงการพัฒนาด้านแหล่งน้ำ อันเนื่องมาจากพระราชดำริ</p> <p>- โครงการขยายผลองค์ความรู้จากศูนย์ศึกษาการพัฒนา อันเนื่องมาจากพระราชดำริไปสู่กลุ่มผู้ใช้น้ำในโครงการอันเนื่องมาจากพระราชดำริและภาคส่วนอื่นๆ</p>	<p>-เพื่อยกระดับมาตรฐานกลุ่มผู้ใช้น้ำให้มีประสิทธิภาพสูงขึ้น และนำความรู้ไปปรับใช้ขยายผลในพื้นที่ของตนเอง</p> <p>-เพื่อขยายมิติการพัฒนา</p> <p>-เพื่อให้ผู้เข้าร่วมโครงการและชุมชนมีโอกาพัฒนาในมิติต่างๆ เพิ่มมากขึ้น</p>	๒.๖๖	๒.๖๖	๗.๓๓๓	ยอมรับความเสี่ยง	<p>-มีการแต่งตั้งคณะทำงานผู้เชี่ยวชาญร่วมกับกลุ่มผู้ใช้น้ำ เพื่อเป็นศูนย์รวมการดำเนินงานของกลุ่มให้เกิดการพัฒนาอย่างต่อเนื่อง</p> <p>-มีแนวทางและหลักเกณฑ์ในการบริหารจัดการน้ำได้อย่างมีประสิทธิภาพและเป็นไปในทิศทางเดียวกัน</p> <p>-สอบถามความต้องการของผู้เข้าร่วมโครงการและชุมชนก่อนไปขยายผล</p> <p>-ผู้เข้าร่วมโครงการมีการพัฒนาอาชีพเพิ่มมากขึ้น</p> <p>-มีโครงการเพื่อถ่ายทอดขยายผลองค์ความรู้ไปสู่กลุ่มผู้ใช้น้ำและภาคส่วนอื่นๆ</p>	กปค. ๑,๒,๔

๒. ประเด็นยุทธศาสตร์การขยายมิติและความยั่งยืนตามแนวพระราชดำริสู่การสร้างคุณประโยชน์ต่อประเทศและนานาชาติ

๒.๒ การขยายมิติการพัฒนา (๒)

ปัจจัยเสี่ยง	ประเภทความเสี่ยง	แผนงาน/กิจกรรม	วัตถุประสงค์	ระดับความเสี่ยง			กลยุทธ์ที่ใช้จัดการกับความเสี่ยง	แนวทางจัดการความเสี่ยง	ผู้รับผิดชอบ
				โอกาส (L)	ผลกระทบ (I)	ผลลัพธ์ (LxI)			
<p>-ผู้ช่วยนักวิจัยไม่เข้าใจรายละเอียดโครงการที่จะดำเนินการวิจัยอย่างลึกซึ้ง</p> <p>-ฐานข้อมูลโครงการยังไม่ถูกต้องครบถ้วน</p> <p>-ขาดการพัฒนาองค์ความรู้</p> <p>-งานศึกษา วิจัย ทดลอง มีวิธีการที่ซับซ้อน ผู้ที่เข้ามามีส่วนร่วมอาจต้องใช้เวลาในการเรียนรู้</p>	<p>ความเสี่ยงด้านการปฏิบัติการ (Operational Risk : O)</p>	<p>-โครงการส่งเสริมงานวิจัยของศูนย์ศึกษาการพัฒนา อันเนื่องมาจากพระราชดำริกับสถานศึกษา หรือประชาชนในพื้นที่หมู่บ้านรอบศูนย์ เป็นผู้ช่วยนักวิจัย</p>	<p>-เพื่อจัดเวทีหรือพื้นที่ขยายผลโดยเน้นความหลากหลายของหน่วยงาน/องค์กรและกลุ่มเป้าหมาย</p> <p>-เพื่อให้มีผลงานวิจัยของศูนย์ศึกษาเพิ่มขึ้น</p> <p>-เพื่อสร้างงานวิจัยทดลองที่เหมาะสมกับบริบทของพื้นที่</p> <p>-มีองค์ความรู้ที่เหมาะสมเพิ่มขึ้นเพื่อเป็นทางเลือกในการแก้ไขปัญหาของพื้นที่</p>	๓	๓.๒๕	๙.๗๕	<p>ยอมรับความเสี่ยง (มีมาตรการติดตาม)</p>	<p>-มีการจัดเวทีเสวนาในระดับพื้นที่</p> <p>-ลงระบบฐานข้อมูลและตรวจสอบรายละเอียดให้ถูกต้องครบถ้วน</p> <p>-ผลิตผลงานวิจัยของศูนย์ศึกษาให้มีความหลากหลายและมีความต้องการเพิ่มมากขึ้น</p> <p>-ศูนย์ศึกษาการพัฒนาฯ ควรเป็นผู้คัดเลือกบุคคลที่มีศักยภาพเพียงพอที่จะเข้าร่วมเรียนรู้</p> <p>-มีผลงานวิจัยและองค์ความรู้ของศูนย์ศึกษาเพิ่มขึ้น</p>	กปค.๑ - ๕
<p>-ขาดการแลกเปลี่ยนความคิดเห็นและขาดความเชื่อมโยงของผู้ดำเนินงานโครงการฯ</p> <p>-ผู้เข้าร่วมสัมมนา มีความรู้ความเข้าใจโครงการอันเนื่องมาจากพระราชดำริไม่เพียงพอ</p>	<p>ความเสี่ยงด้านการปฏิบัติการ (Operational Risk : O)</p>	<p>-โครงการสัมมนาเครือข่ายของผู้ดำเนินงานโครงการอันเนื่องมาจากพระราชดำริ เพื่อแลกเปลี่ยนความรู้จากการดำเนินงาน</p>	<p>-เพื่อขยายมิติการพัฒนา</p>	๓	๓	๙	<p>ยอมรับความเสี่ยง (มีมาตรการติดตาม)</p>	<p>-มีเวทีแลกเปลี่ยนความคิดเห็นและข้อเสนอแนะของผู้ที่ดำเนินงานโครงการอันเนื่องมาจากพระราชดำริ</p>	กปค.๑ - ๓

๒. ประเด็นยุทธศาสตร์การขยายมิติและความยั่งยืนตามแนวพระราชดำริสู่การสร้างคุณประโยชน์ต่อประเทศและนานาชาติ

๒.๓ การขยายกลุ่มเป้าหมายการพัฒนา

ปัจจัยเสี่ยง	ประเภทความเสี่ยง	แผนงาน/กิจกรรม	วัตถุประสงค์	ระดับความเสี่ยง			กลยุทธ์ที่ใช้จัดการกับความเสี่ยง	แนวทางจัดการความเสี่ยง	ผู้รับผิดชอบ
				โอกาส (L)	ผลกระทบ (I)	ผลลัพธ์ (LxI)			
-ภัยพิบัติและโรคระบาด เช่น COVID-19 PM2.5 หรือสารพิษรั่วไหลในพื้นที่จัดกิจกรรม -จำนวน มหาวิทยาลัยที่เข้าร่วมยังมีไม่มากและมีการกระจุกตัวในบางพื้นที่	ความเสี่ยงด้านการปฏิบัติการ (Operational Risk : O)	-การขยายกลุ่มเป้าหมายในการประชาสัมพันธ์เชิงรุกไปสู่เด็กและเยาวชน -โครงการค่ายเยาวชน ฐานงานสืบสานพระราชดำริ (RDPB Camp) -โครงการ “เยาวชนนานาชาติเรียนรู้หลักปรัชญาของเศรษฐกิจพอเพียงสืบสานตามรอยพระยุคลบาท” ในความร่วมมือกับสำนักงานปลัดสำนักนายกรัฐมนตรี (สปน.)	-เพื่อขยายผลองค์ความรู้ตามแนวพระราชดำริไปสู่เยาวชนผ่านการเรียนรู้ ศึกษา และปฏิบัติที่เหมาะสมตามช่วงวัย	๔	๓	๑๒	ยอมรับความเสี่ยง (มีมาตรการติดตาม)	-ติดตามข่าวสารเพื่อรับทราบข้อมูลและการปฏิบัติตนที่ถูกต้อง -มีมาตรการในการป้องกันและลดความเสี่ยงในการเกิดความเสียหายจากภัยพิบัติและโรคระบาด -ประชาสัมพันธ์โครงการล่วงหน้า และประสานงานไปยังสถาบันการศึกษาใหม่ๆ	กปส.

๓. ประเด็นยุทธศาสตร์การสร้าง ขยายผลการรับรู้ และมีส่วนร่วมในการน้อมนำพระราชดำริไปสร้างประโยชน์ต่อสังคม									
๓.๑ การพัฒนารูปแบบการสื่อสารที่เหมาะสมและเข้าถึงกลุ่มเป้าหมาย (๑)									
ปัจจัยเสี่ยง	ประเภทความเสี่ยง	แผนงาน/กิจกรรม	วัตถุประสงค์	ระดับความเสี่ยง			กลยุทธ์ที่ใช้จัดการกับความเสี่ยง	แนวทางจัดการความเสี่ยง	ผู้รับผิดชอบ
				โอกาส (L)	ผลกระทบ (I)	ผลลัพธ์ (LxI)			
-เนื้อหา/ข้อมูลของสื่อที่มีการเปลี่ยนแปลงอยู่เสมอ -กระแสความสนใจที่ปรับเปลี่ยน ทำให้ไม่ได้รับความสนใจและการเข้าถึง	ความเสี่ยงด้านการปฏิบัติการ (Operational Risk : O)	-การพัฒนารูปแบบการนำเสนอองค์ความรู้ที่หลากหลาย เหมาะสมกับแต่ละช่วงวัย -Mobile Unit -Infographic -สื่อออนไลน์ -สื่ออื่นๆ	-เพื่อประชาสัมพันธ์องค์ความรู้ตามแนวพระราชดำริให้เหมาะสมกับแต่ละช่วงวัยเพื่อการรับรู้และความเข้าใจที่ถูกต้องเหมาะสม	๔	๒	๘	ยอมรับความเสี่ยง	-ประสานการจัดทำเนื้อหา สรุปลงข้อมูลอย่างถูกต้องและสิ้นสุดก่อนการออกแบบหรือจัดทำสื่อ -วางแผน สํารวจ ศึกษาข้อมูลรูปแบบสื่อที่เหมาะสม ร่วมกับหน่วยงานที่เกี่ยวข้อง -จัดทำสื่อการเรียนรู้ให้แก่โรงเรียนและสถาบันการศึกษา	กปส.
-การจัดทำรูปแบบสื่อออนไลน์ที่สามารถเข้าถึงได้จากทุกอุปกรณ์ (Device) -การจัดทำเนื้อหาในการนำเสนอที่เหมาะสมกับการสร้างความเข้าใจในแต่ละช่วงวัย	ความเสี่ยงด้านการปฏิบัติการ (Operational Risk : O)	-โครงการปรับรูปแบบสื่อให้เป็นสื่อออนไลน์มากขึ้น มีความทันสมัย เข้าถึงกลุ่มเป้าหมาย ใกล้ตัว E-Book, ข่าวสารออนไลน์, Platform Online เป็นต้น	-เพื่อเผยแพร่องค์ความรู้ตามแนวพระราชดำริให้กว้างขวาง เข้าถึงง่ายเหมาะสมในแต่ละช่วงวัย	๓	๒	๖	ยอมรับความเสี่ยง	-จัดทำสื่อออนไลน์หลากหลายรูปแบบและเหมาะสมในแต่ละช่องทาง -การพัฒนาปรับปรุงเนื้อหาในการเผยแพร่ที่เหมาะสมในแต่ละช่วงวัย	กปส.



๓. ประเด็นยุทธศาสตร์การสร้างความยั่งยืน ขยายผลการรับรู้ และมีส่วนร่วมในการน้อมนำพระราชดำริไปสร้างประโยชน์ต่อสังคม

๓.๑ การพัฒนารูปแบบการสื่อสารที่เหมาะสมและเข้าถึงกลุ่มเป้าหมาย (๒)

ปัจจัยเสี่ยง	ประเภทความเสี่ยง	แผนงาน/กิจกรรม	วัตถุประสงค์	ระดับความเสี่ยง			กลยุทธ์ที่ใช้จัดการกับความเสี่ยง	แนวทางจัดการความเสี่ยง	ผู้รับผิดชอบ
				โอกาส (L)	ผลกระทบ (I)	ผลลัพธ์ (LxI)			
<p>-กลุ่มผู้เยี่ยมชมมีความหลากหลาย การสร้างและวิธีนำเสนอเนื้อหาจึงต้องมีการดำเนินการหลายรูปแบบ</p> <p>-เจ้าหน้าที่ศูนย์ศึกษาฯ ยังขาดความรู้ในการออกแบบกิจกรรมที่มีความแปลกใหม่</p> <p>-บุคลากรที่เข้ารับการอบรม และดูงานไม่สามารถนำมาใช้ปฏิบัติงานได้จริง</p> <p>-วิทยากรมีความรู้ความเข้าใจโครงการฯ ไม่พอ</p> <p>- บางกิจกรรมควรมีการปรับปรุงให้เหมาะสมกับสภาพพื้นที่ และบริบทที่มีการเปลี่ยนแปลง</p> <p>-ขาดการนำเสนอ การถ่ายทอดองค์ความรู้ที่น่าสนใจและเข้าใจง่าย</p>	<p>ความเสี่ยงด้านการปฏิบัติการ (Operational Risk : O)</p>	<p>-โครงการพัฒนากิจกรรมการถ่ายทอดองค์ความรู้ภายในพื้นที่ศูนย์ศึกษาการพัฒนา อันเนื่องมาจากพระราชดำริ และศูนย์เรียนรู้ให้เหมาะสมกับเนื้อหา และกลุ่มเป้าหมาย</p>	<p>-เพื่อสร้างเครือข่ายในพื้นที่ที่มีประสิทธิภาพ</p> <p>-เพื่อให้ผู้ที่เข้ารับการอบรม และดูงานในศูนย์ศึกษาฯ และศูนย์เรียนรู้ สามารถนำความรู้ไปประยุกต์ใช้ในการดำเนินชีวิตได้ตามความเหมาะสม</p> <p>-เพื่อสร้างกิจกรรมที่น่าสนใจ และเข้าใจได้ง่าย มีความเหมาะสมกับผู้เยี่ยมชมในทุกช่วงวัย</p> <p>-เพื่อพัฒนารูปแบบการสื่อสารที่เหมาะสม และเข้าถึงกลุ่มเป้าหมาย</p>	๓	๓	๙	<p>ยอมรับความเสี่ยง (มีมาตรการติดตาม)</p>	<p>-นำข้อมูลผู้เยี่ยมชม มาจัดกลุ่มและกำหนดเนื้อหา วิธีการนำเสนอที่เหมาะสมและเข้าใจง่าย</p> <p>-สนับสนุนการสร้างกิจกรรมการเรียนรู้ให้เหมาะสมกับความสนใจของกลุ่มเป้าหมาย</p> <p>-มีการติดตามและประเมินผลกิจกรรมต่างๆ อยู่เป็นระยะๆ</p> <p>-วิทยากรมีความรู้และสามารถถ่ายทอดประสบการณ์จริงและมีศูนย์เรียนรู้เกษตรกรตัวอย่างที่สามารถเป็นตัวอย่างให้แก่เกษตรกรได้ นำไปปรับใช้ได้จริง</p> <p>-ผู้ที่เข้ารับการอบรม และดูงานในศูนย์ศึกษาฯ และศูนย์เรียนรู้สามารถนำความรู้ไปประยุกต์ใช้ในการดำเนินชีวิต</p> <p>-มีกิจกรรมที่น่าสนใจสร้างความเข้าใจได้ง่ายและเหมาะสมแต่ละช่วงวัย แต่ละกลุ่มเป้าหมาย</p> <p>-เพิ่มทักษะให้กับบุคลากรในการพัฒนารูปแบบการนำเสนอ</p>	กปค. ๑ - ๕

๓. ประเด็นยุทธศาสตร์การสร้าง ขยายผลการรับรู้ และมีส่วนร่วมในการน้อมนำพระราชดำริไปสร้างประโยชน์ต่อสังคม

๓.๑ การพัฒนารูปแบบการสื่อสารที่เหมาะสมและเข้าถึงกลุ่มเป้าหมาย (๓)

ปัจจัยเสี่ยง	ประเภทความเสี่ยง	แผนงาน/กิจกรรม	วัตถุประสงค์	ระดับความเสี่ยง			กลยุทธ์ที่ใช้จัดการกับความเสี่ยง	แนวทางจัดการความเสี่ยง	ผู้รับผิดชอบ
				โอกาส (L)	ผลกระทบ (I)	ผลลัพธ์ (LxI)			
<p>-บุคลากรขาดทักษะในการพัฒนารูปแบบการสื่อสารที่ทันสมัย</p> <p>-ผู้ดำเนินการยังไม่สามารถแสดงความเชื่อมโยงระหว่างความรู้ที่ได้รับจากศูนย์ศึกษาฯ กับการประยุกต์ในชีวิตประจำวันได้อย่างเป็นรูปธรรม</p>	<p>ความเสี่ยงด้านการปฏิบัติการ (Operational Risk : O)</p>	<p>-การพัฒนากิจกรรมการศึกษาดูงาน เพื่อให้เกิดความรู้ความเข้าใจที่ถูกต้องเกี่ยวกับการดำเนินงานโครงการ อันเนื่องฯ รวมทั้งให้นำเสนอใจ เข้าใจง่าย ข้อมูลมีความถูกต้อง และสามารถนำไปปรับใช้ได้หลากหลาย</p>	<p>-เพื่อพัฒนารูปแบบการสื่อสารที่เหมาะสมและเข้าถึงกลุ่มเป้าหมาย</p> <p>-เพื่อให้ผู้เข้าศึกษาดูงานได้รับความรู้ความเข้าใจที่ถูกต้องเกี่ยวกับการดำเนินโครงการฯ</p>	๓.๕	๓	๑๐.๕	<p>ยอมรับความเสี่ยง (มีมาตรการติดตาม)</p>	<p>-เพิ่มทักษะให้กับบุคลากรในการพัฒนารูปแบบการนำเสนอ</p> <p>-กิจกรรมศึกษาดูงานมีความน่าสนใจ เข้าใจง่าย ข้อมูลมีความถูกต้อง และสามารถนำไปปรับใช้ได้หลากหลาย</p> <p>-ควรจัดการอบรมเพิ่มองค์ความรู้ให้แก่เจ้าหน้าที่ศูนย์ศึกษาฯ เรื่องวิธีการนำเสนอที่สามารถนำไปสู่ภาคปฏิบัติได้ เพื่อให้ผู้รับฟังเข้าใจและนำไปปฏิบัติได้โดยง่าย</p> <p>-ใช้เกษตรกรตัวอย่างเป็นผู้โน้มน้าวใจ เนื่องจากเป็นผู้ลงมือปฏิบัติแล้วเกิดผลสำเร็จ</p>	กปค.๒,๕

๓. ประเด็นยุทธศาสตร์การสร้างความยั่งยืน ขยายผลการรับรู้ และมีส่วนร่วมในการน้อมนำพระราชดำริไปสร้างประโยชน์ต่อสังคม

๓.๒ การเพิ่มมิติและประสิทธิภาพในการผลิตสื่อ

ปัจจัยเสี่ยง	ประเภทความเสี่ยง	แผนงาน/กิจกรรม	วัตถุประสงค์	ระดับความเสี่ยง			กลยุทธ์ที่ใช้จัดการกับความเสี่ยง	แนวทางจัดการความเสี่ยง	ผู้รับผิดชอบ
				โอกาส (L)	ผลกระทบ (I)	ผลลัพธ์ (LxI)			
-การรวบรวมข้อมูลจากหลายส่วนทั้งภายในและภายนอกหน่วยงานให้ครบถ้วนถูกต้องตามกำหนดระยะเวลาเผยแพร่ -กระแสความสนใจที่มีการเปลี่ยนแปลงของสังคมและสื่อในแต่ละช่วงเวลา	ความเสี่ยงด้านการปฏิบัติการ (Operational Risk : O)	-โครงการพัฒนาเกี่ยวกับรูปแบบสื่อ (สื่อสิ่งพิมพ์/สื่อโทรทัศน์/สื่อวิทยุ/สื่อออนไลน์) ให้ทันสมัย เข้าถึงกลุ่มเป้าหมาย สอดคล้องกับบริบทภายในและภายนอก	-เพื่อเผยแพร่ประชาสัมพันธ์โครงการอันเนื่องมาจากพระราชดำริ ที่ถูกต้อง ชัดเจน เข้าใจง่าย ทันสมัย และกระชับ เข้าถึงกลุ่มเป้าหมายที่หลากหลาย ผ่านสื่อรูปแบบต่างๆ ทั้งใหม่และเก่า	๓	๓	๙	ยอมรับความเสี่ยง (มีมาตรการติดตาม)	-ประสานผู้ที่เกี่ยวข้องไว้ล่วงหน้า เพื่อให้ดำเนินการได้ตามแผนและสำเร็จภายในเวลาที่กำหนด -ติดตามกระแสความสนใจของสังคม และสื่อตาม Platform ต่าง ๆ เพื่อนำมาปรับปรุงพัฒนาการผลิตสื่อได้อย่างเหมาะสม และมีประสิทธิผล	กปส.
-การรวบรวมข้อมูลจากหลายส่วนทั้งภายในและภายนอกหน่วยงานให้ครบถ้วนถูกต้องตามกำหนดระยะเวลาเผยแพร่ -รูปแบบที่ต้องมีการสรุปก่อนดำเนินการ	ความเสี่ยงด้านการปฏิบัติการ (Operational Risk : O)	-โครงการพัฒนาเกี่ยวกับรูปแบบสื่อ (สื่อสิ่งพิมพ์/สื่อโทรทัศน์/สื่อวิทยุ/สื่อออนไลน์) วารสารอันเนื่องมาจากพระราชดำริ ให้ทันสมัย เข้าถึงกลุ่มเป้าหมาย สอดคล้องกับบริบทภายในและภายนอก	-เพื่อเผยแพร่องค์ความรู้ตามแนวพระราชดำริและผลสำเร็จจากโครงการอันเนื่องมาจากพระราชดำริสู่สาธารณชนในหลากหลายช่องทาง	๓	๓	๙	ยอมรับความเสี่ยง (มีมาตรการติดตาม)	-ประสานผู้ที่เกี่ยวข้องไว้ล่วงหน้าเพื่อการดำเนินการที่เป็นไปตามแผนและห้วงเวลาที่กำหนด -จัดเตรียมรูปแบบงานเพื่อสร้างความเข้าใจก่อนดำเนินงาน	กปส.

๓. ประเด็นยุทธศาสตร์การสร้างความยั่งยืนขององค์กร ขยายผลการรับรู้ และมีส่วนร่วมในการน้อมนำพระราชดำริไปสร้างประโยชน์ต่อสังคม

๓.๒ การเพิ่มมิติและประสิทธิภาพในการผลิตสื่อ

ปัจจัยเสี่ยง	ประเภทความเสี่ยง	แผนงาน/กิจกรรม	วัตถุประสงค์	ระดับความเสี่ยง			กลยุทธ์ที่ใช้จัดการกับความเสี่ยง	แนวทางจัดการความเสี่ยง	ผู้รับผิดชอบ
				โอกาส (L)	ผลกระทบ (I)	ผลลัพธ์ (LxI)			
-การจัดทำรูปแบบสื่อออนไลน์ที่สามารถเข้าถึงได้จากทุกอุปกรณ์ (Device)	ความเสี่ยงด้านการปฏิบัติการ (Operational Risk : O)	-โครงการปรับรูปแบบสื่อให้เป็นสื่อออนไลน์มากขึ้น มีความทันสมัยเข้ากับกลุ่มเป้าหมาย ใกล้ชิดตัว -E-book -ข่าวสารออนไลน์ -สื่อออนไลน์ใน Platform ต่างๆ	-เพื่อเผยแพร่องค์ความรู้ตามแนวพระราชดำริให้กว้างขวางและเข้าถึงง่าย	๓	๒	๖	ยอมรับความเสี่ยง	-จัดทำสื่อออนไลน์หลากหลายรูปแบบและหลากหลายความละเอียด เผยแพร่ในช่องทางที่เหมาะสม	กปส.

๓. ประเด็นยุทธศาสตร์การสร้าง ขยายผลการรับรู้ และมีส่วนร่วมในการน้อมนำพระราชดำริไปสร้างประโยชน์ต่อสังคม

๓.๓ การพัฒนาช่องทางการสื่อสาร และสภาพแวดล้อมที่เอื้อต่อการเรียนรู้ (๑)

ปัจจัยเสี่ยง	ประเภทความเสี่ยง	แผนงาน/กิจกรรม	วัตถุประสงค์	ระดับความเสี่ยง			กลยุทธ์ที่ใช้จัดการกับความเสี่ยง	แนวทางจัดการความเสี่ยง	ผู้รับผิดชอบ
				โอกาส (L)	ผลกระทบ (I)	ผลลัพธ์ (LxI)			
<p>- ข้อมูลในระบบไม่ครบถ้วนสมบูรณ์ ไม่เป็นปัจจุบัน</p> <p>- บุคลากรขาดทักษะการใช้เทคโนโลยีมาพัฒนารูปแบบการสื่อสารที่ทันสมัย</p> <p>- การถ่ายทอดองค์ความรู้เข้าถึงเฉพาะกลุ่ม</p> <p>- สามารถถ่ายทอดองค์ความรู้ตามแนวพระราชดำริ และเข้าถึงได้เฉพาะคน บางกลุ่ม</p> <p>- สภาพแวดล้อม / สิ่งก่อสร้าง มีสภาพทรุดโทรม</p> <p>- ต้องใช้ระยะเวลางบประมาณ และบุคลากร</p> <p>- สภาพพื้นที่สิ่งแวดลอมบางจุด อาจเป็นปัญหา/อุปสรรคในการเยี่ยมชม</p> <p>- ขาดงบประมาณในการพัฒนาและปรับปรุงสภาพแวดล้อม</p>	<p>ความเสี่ยงด้านการปฏิบัติการ (Operational Risk : O)</p>	<p>- โครงการถ่ายทอดองค์ความรู้ตามแนวพระราชดำริด้วยเทคโนโลยีดิจิทัลที่ทันสมัย</p> <p>- การพัฒนาสภาพแวดล้อมภายในศูนย์ศึกษาการพัฒนา และศูนย์เรียนรู้ฯ</p>	<p>- เพื่อบริหารจัดการระบบฐานข้อมูลและสนับสนุนโครงการอันเนื่องมาจากพระราชดำริ</p> <p>- เพื่อพัฒนาช่องทางการสื่อสารและสภาพแวดล้อมที่เอื้อต่อการเรียนรู้</p> <p>- เพื่อให้ศูนย์ศึกษาการพัฒนา มีสภาพแวดล้อมที่ดึงดูดให้คนเข้ามาเรียนรู้</p> <p>- เพื่อให้ผู้ที่เข้ามาเยี่ยมชมศูนย์ศึกษาฯ มีความเข้าใจ และสามารถนำความรู้ไปใช้ประโยชน์ได้</p>	๒.๕	๒.๗๕	๖.๘๗๕	ยอมรับความเสี่ยง (มีมาตรการติดตาม)	<p>- มีการจัดการระบบข้อมูลที่ทันสมัย</p> <p>- จัดให้มีสภาพแวดล้อม/อาคาร สะอาดปลอดภัย มีสิ่งอำนวยความสะดวกอยู่ในสภาพที่สามารถใช้งานได้</p> <p>- การนำนวัตกรรมมาส่งเสริมการขยายผลที่ทันสมัย และบริการประชาชนได้อย่างทั่วถึง</p> <p>- เพิ่มช่องทางการถ่ายทอดให้มีความหลากหลาย เพื่อให้เหมาะสมกับทุกกลุ่มเป้าหมาย</p> <p>- จัดทำแผนการพัฒนา ปรับปรุงสภาพแวดล้อม โดยลำดับความจำเป็นเร่งด่วน</p> <p>- มีการพิจารณาแนวทางแก้ไขปัญหาอย่างเป็นระบบ</p> <p>- จัดลำดับความสำคัญของการพัฒนาสภาพแวดล้อม เพื่อนำเข้าแผนปฏิบัติการในแต่ละปี</p> <p>- การนำนวัตกรรมมาส่งเสริมการขยายผลที่ทันสมัยและบริการประชาชนได้อย่างทั่วถึง</p> <p>- เพิ่มช่องทางการถ่ายทอดให้มีความหลากหลาย เพื่อให้เหมาะสมกับทุกกลุ่มเป้าหมาย</p> <p>- มีการปรับปรุงและพัฒนาสภาพแวดล้อมกิจกรรมต่างๆ ภายในศูนย์ให้น่าสนใจ</p>	กปค.๑ - ๕

๔. ประเด็นยุทธศาสตร์การสร้างความตระหนักรู้ในองค์กร และเพิ่มศักยภาพการรองรับการเปลี่ยนแปลงสู่อนาคต

๔.๑ การพัฒนาสมรรถนะบุคคล (๑)

ปัจจัยเสี่ยง	ประเภทความเสี่ยง	แผนงาน/กิจกรรม	วัตถุประสงค์	ระดับความเสี่ยง			กลยุทธ์ที่ใช้จัดการกับความเสี่ยง	แนวทางจัดการความเสี่ยง	ผู้รับผิดชอบ
				โอกาส (L)	ผลกระทบ (I)	ผลลัพธ์ (LxI)			
-การดำเนินโครงการล่าช้า -เจ้าหน้าที่/บุคลากรขาดความรู้ความเข้าใจเกี่ยวกับข้อกำหนดและระเบียบเฉพาะทางที่ต้องใช้ในการทำงาน	ความเสี่ยงด้านการปฏิบัติการ (Operational Risk : O)	-ด้านกฎหมายและระเบียบที่เกี่ยวข้อง เช่น การขอใช้พื้นที่ การประเมินผลกระทบสิ่งแวดล้อม	-เพื่อให้ผู้เข้ารับการอบรมมีความรู้ด้านกฎหมายและระเบียบที่เกี่ยวข้องกับการทำงาน -เพื่อเสริมสร้างการพัฒนาสมรรถนะบุคคลในการปฏิบัติงาน	๓	๓	๙	ยอมรับความเสี่ยง (มีมาตรการติดตาม)	-มีการส่งเสริมให้บุคลากรเข้ารับการอบรม และสามารถนำไปปฏิบัติได้จริง -ให้ความรู้เฉพาะด้านเพิ่มมากขึ้น -ผู้เข้าร่วมโครงการมีความเข้าใจเกี่ยวกับข้อกำหนดและระเบียบเฉพาะด้านมากขึ้น	กปค. ๑ - ๓
-เจ้าหน้าที่ร่วมกิจกรรมมีภารกิจราชการต่างจังหวัดทำให้จำนวนเจ้าหน้าที่ไม่เป็นไปตามเป้าหมาย	ความเสี่ยงด้านการปฏิบัติการ (Operational Risk : O)	-การจัดอบรมเพื่อเพิ่มสมรรถนะของบุคลากรด้านการจัดการทั่วไป ด้านยานพาหนะ ด้านช่างฝีมือและด้านการบริการ	-เพื่อเสริมสร้างการพัฒนาสมรรถนะบุคคลในการปฏิบัติงาน	๒	๒	๔	ยอมรับความเสี่ยง	ประสานงานภารกิจราชการต่างจังหวัดของเจ้าหน้าที่ก่อนกำหนดการวันจัดการอบรม	สลก. (ขบ.)

๔. ประเด็นยุทธศาสตร์การสร้างความตระหนักรู้ในองค์กร และเพิ่มศักยภาพการรองรับการเปลี่ยนแปลงสู่อนาคต

๔.๑ การพัฒนาสมรรถนะบุคคล (๒)

ปัจจัยเสี่ยง	ประเภทความเสี่ยง	แผนงาน/กิจกรรม	วัตถุประสงค์	ระดับความเสี่ยง			กลยุทธ์ที่ใช้จัดการกับความเสี่ยง	แนวทางจัดการความเสี่ยง	ผู้รับผิดชอบ
				โอกาส (L)	ผลกระทบ (I)	ผลลัพธ์ (LxI)			
-การถ่ายทอดความรู้หรือฝึกอบรมการประชาสัมพันธ์ดิจิทัลไม่ตรงกับสมรรถนะของผู้เข้าร่วมโครงการ/ผู้ปฏิบัติงาน -ช่วงเวลาการดำเนินงานโครงการไม่สอดคล้องกับผู้ปฏิบัติงาน	ความเสี่ยงด้านการปฏิบัติการ (Operational Risk : O)	การพัฒนาบุคลากรด้านการประชาสัมพันธ์ เช่น -โครงการฝึกอบรมหลักสูตร “นักประชาสัมพันธ์ดิจิทัล Smart PR”	-ผู้เข้าร่วมโครงการมีความรู้และความเข้าใจในแนวทางการสื่อสาร เผยแพร่ประชาสัมพันธ์ที่ถูกต้องและเหมาะสม -สามารถสร้างสื่อประชาสัมพันธ์ที่หลากหลาย ตามความเหมาะสมของสื่อประเภทต่างๆ ได้ด้วยตนเอง	๓	๓	๙	ยอมรับความเสี่ยง (มีมาตรการติดตาม)	-มีการติดตามหรือมีกิจกรรมต่อเนื่อง -ฝึกทักษะโดยใช้โปรแกรมหรือ Platform ที่เข้าถึงง่าย สามารถปรับใช้ได้จริง -ประชาสัมพันธ์โครงการล่วงหน้า เพื่อให้รายละเอียดกับผู้บังคับบัญชาในหน่วยงาน พิจารณาความเหมาะสม	กปส.

๔. ประเด็นยุทธศาสตร์การสร้างนวัตกรรมในองค์กร และเพิ่มศักยภาพการรองรับการเปลี่ยนแปลงสู่อนาคต

๔.๑ การพัฒนาสมรรถนะบุคคล (๓)

ปัจจัยเสี่ยง	ประเภทความเสี่ยง	แผนงาน/กิจกรรม	วัตถุประสงค์	ระดับความเสี่ยง			กลยุทธ์ที่ใช้จัดการกับความเสี่ยง	แนวทางจัดการความเสี่ยง	ผู้รับผิดชอบ
				โอกาส (L)	ผลกระทบ (I)	ผลลัพธ์ (LxI)			
<p>-การออกแบบจัดหลักสูตร เนื้อหาวิชาหรือกิจกรรม ไม่สอดคล้องตบโจทย์วัตถุประสงค์ รวมถึงสมรรถนะหลัก และสมรรถนะตามตำแหน่ง</p> <p>-วิทยากรไม่สามารถสร้างกระบวนการเรียนรู้ให้กลุ่มเป้าหมายได้</p> <p>-ระยะเวลาและความถี่ในการฝึกอบรมส่งเสริมพัฒนาสมรรถนะของบุคลากรมีจำกัด</p>	<p>ความเสี่ยงด้านการปฏิบัติการ (Operational Risk : O)</p>	<p>-โครงการฝึกอบรมบุคลากร</p>	<p>-เพื่อพัฒนาส่งเสริมให้บุคลากร สำนักงาน กปร. มีเอกลักษณ์ คน กปร. มีชุดความรู้ที่จำเป็นต่อการปฏิบัติงาน รู้เท่าทันตลาด และมีทักษะ Soft Skills ที่ช่วยหนุนเสริมให้การทำงานประสบความสำเร็จ มีประสิทธิภาพ</p> <p>-เพื่อสร้างบุคลากรให้มีความพร้อมสำหรับการเลื่อนขั้นในระดับที่สูงขึ้นตามความก้าวหน้าในสายงาน รวมถึงสร้างสัมพันธภาพที่ดีในการทำงาน</p>	๓	๓	๙	<p>ยอมรับความเสี่ยง (มีมาตรการติดตาม)</p>	<p>-จัดทำแผนพัฒนาบุคลากรระยะสั้น และระยะยาว เพื่อให้เป็นกรอบแนวทางการจัดฝึกอบรมให้มีทิศทางที่ชัดเจน</p> <p>-พิจารณาออกแบบหลักสูตร เนื้อหาวิชาฝึกอบรมให้สอดคล้องกับวัตถุประสงค์ สมรรถนะหลักและสมรรถนะตามตำแหน่งของกลุ่มเป้าหมาย</p> <p>-พิจารณาสรรหาวิทยากรที่มีความรู้ ความเชี่ยวชาญ และมีวิธีการสอนที่น่าสนใจตบโจทย์วัตถุประสงค์</p> <p>-จัดกิจกรรมอื่นๆ ส่งเสริมการเรียนรู้ เพิ่มเติมจากการฝึกอบรม</p>	<p>กบพ. (สอพ.)</p>



๔. ประเด็นยุทธศาสตร์การสร้างความตระหนักรู้ในองค์กร และเพิ่มศักยภาพการรองรับการเปลี่ยนแปลงสู่อนาคต

๔.๓ การกำหนดแนวทางการดำเนินงาน หรือคู่มือการปฏิบัติงาน (๑)

ปัจจัยเสี่ยง	ประเภทความเสี่ยง	แผนงาน/กิจกรรม	วัตถุประสงค์	ระดับความเสี่ยง			กลยุทธ์ที่ใช้จัดการกับความเสี่ยง	แนวทางจัดการความเสี่ยง	ผู้รับผิดชอบ
				โอกาส (L)	ผลกระทบ (I)	ผลลัพธ์ (LxI)			
-การพิจารณาปรับปรุงข้อมูลคู่มือการปฏิบัติงานให้เป็นปัจจุบัน -ความรู้ที่เกี่ยวข้องในการดำเนินงานของสำนักงาน กปร. มีหลายด้านและมีระเบียบปฏิบัติหลายขั้นตอน -ข้อมูลในคู่มือไม่ครบถ้วนสมบูรณ์และไม่เป็นปัจจุบัน -การติดตามประเมินผลยังไม่ต่อเนื่องและไม่ครบถ้วน	ความเสี่ยงด้านการปฏิบัติการ (Operational Risk : O)	-จัดทำคู่มือการปฏิบัติงานสำหรับบุคลากร สำนักงาน กปร. เช่น คู่มือการวิเคราะห์โครงการ คู่มืองานฎีกา คู่มือตามเสด็จ คู่มือการปฏิบัติงาน การตรวจสอบ ภายใน คู่มือการปฏิบัติงานด้านการเงิน การคลัง และพัสดุ	-เพื่อพัฒนาระบบติดตามและประเมินผลความก้าวหน้าการดำเนินงานสนองพระราชดำริทั้งระยะสั้นและระยะยาว -เพื่อให้มีคู่มือการปฏิบัติงานที่นำไปใช้ได้จริง และเป็นปัจจุบัน -เพื่อพัฒนาบุคลากรให้สามารถปฏิบัติงานได้อย่างถูกต้อง -เพื่อกำหนดแนวทางการดำเนินงานหรือคู่มือการปฏิบัติงาน	๓	๓	๙	ยอมรับความเสี่ยง (มีมาตรการติดตาม)	-มีระบบมาตรฐานการปฏิบัติงานติดตามโครงการ -มีการกำหนดเวลา/วงรอบที่ชัดเจนในการปรับปรุงข้อมูลคู่มือปฏิบัติงานให้เป็นปัจจุบัน -นำคู่มือมาใช้เป็นแนวทางการปฏิบัติราชการเพื่อให้สามารถดำเนินงานได้อย่างถูกต้องตามกฎหมายหรือระเบียบที่เกี่ยวข้อง -มีคู่มือการปฏิบัติงานที่เป็นปัจจุบันและสามารถนำไปใช้งานได้จริงและเป็นปัจจุบัน	กปค.๑ - ๕
-รูปแบบการนำเสนอที่ต้องระมัดระวัง ความถูกต้องของสิทธิประโยชน์และช่องทางการเผยแพร่ให้บุคลากรอย่างทั่วถึง	ความเสี่ยงด้านการปฏิบัติการ (Operational Risk : O)	-จัดทำสื่อวีดิทัศน์สิทธิประโยชน์ของบุคลากร สำนักงาน กปร.	-เพื่อให้บุคลากรรับรู้อัตราสิทธิประโยชน์ จนเกิดแรงจูงใจในการปฏิบัติงานและมีความผูกพันกับองค์กรเพิ่มขึ้น	๓	๓	๙	ยอมรับความเสี่ยง (มีมาตรการติดตาม)	-กำหนดรูปแบบนำเสนอเป็นสิ่งพิมพ์ วีดิทัศน์ โดยใช้สื่อต่างๆ เพิ่มขึ้น เช่น Facebook Line Tiktok	กบพ.

๔. ประเด็นยุทธศาสตร์การสร้างนวัตกรรมในองค์กร และเพิ่มศักยภาพการรองรับการเปลี่ยนแปลงสู่อนาคต

๔.๔ การพัฒนาระบบงานภายใน และอบรมการใช้งานระบบอย่างมีประสิทธิภาพ

ปัจจัยเสี่ยง	ประเภทความเสี่ยง	แผนงาน/กิจกรรม	วัตถุประสงค์	ระดับความเสี่ยง			กลยุทธ์ที่ใช้จัดการกับความเสี่ยง	แนวทางจัดการความเสี่ยง	ผู้รับผิดชอบ
				โอกาส (L)	ผลกระทบ (I)	ผลลัพธ์ (LxI)			
-ข้อมูลไม่เป็นปัจจุบันและการรักษาความปลอดภัยของข้อมูล	ความเสี่ยงด้านการปฏิบัติการ (Operational Risk : O)	-จัดโครงการพัฒนาและอบรมการใช้งานระบบสารสนเทศทรัพยากรบุคคลระบบทำงานออนไลน์	-เพื่อสร้างความรู้และความสามารถใช้ระบบได้อย่างมีประสิทธิภาพ	๓	๓	๙	ยอมรับความเสี่ยง (มีมาตรการติดตาม)	ดำเนินการฝึกอบรมการใช้งาน ซึ่งแจ้งระดับการใช้งาน ให้ผู้รับผิดชอบปรับปรุงข้อมูล ให้เป็นปัจจุบัน กำหนดให้มีการมอบหมายหน้าที่รับผิดชอบ User/Password ตามการใช้งาน	กบพ.
-เจ้าหน้าที่อาจจะยังไม่เข้าใจระบบ และไม่มั่นใจในการใช้งาน เนื่องจากเป็นระบบใหม่	ความเสี่ยงด้านการปฏิบัติการ (Operational Risk : O)	-การจัดทำระบบการจองห้องประชุมและจองรถยนต์ออนไลน์ -การจัดอบรมการใช้ระบบการจองห้องประชุมและรถยนต์ออนไลน์	-เพื่อเพิ่มประสิทธิภาพในการจองห้องประชุมและการจองรถยนต์ออนไลน์	๒	๒	๔	ยอมรับความเสี่ยง	-การทดสอบระบบฯ -จัดฝึกอบรม การใช้งานระบบฯ -จัดทำคู่มือการใช้งานของระบบฯ	ชบ./ศสท.
- ความล่าช้าในการจัดส่งข้อมูลจากส่วนงานต่างๆ	ความเสี่ยงด้านการปฏิบัติการ (Operational Risk : O)	การจัดทำและติดตามผลแผนปฏิบัติราชการรายปี(ปีงบประมาณ ๒๕๖๗) ของสำนักงาน กปร.	- เพื่อเพิ่มประสิทธิภาพในการจัดทำแผน - เพื่อติดตามผล ๒ ระยะ คือ รอบ ๖ เดือน และรอบ ๑๒ เดือน	๓	๓	๙	ยอมรับความเสี่ยง (มีมาตรการติดตาม)	-จัดทำแบบฟอร์มของแผนปฏิบัติราชการรายปี ปีงบประมาณ ๒๕๖๗ ของสำนักงาน กปร. -มีการแจ้งเตือนกำหนดการส่งข้อมูลเป็นระยะ	กผย. (กยพ.)

๔. ประเด็นยุทธศาสตร์การสร้างความตระหนักรู้ในองค์กร และเพิ่มศักยภาพการรองรับการเปลี่ยนแปลงสู่อนาคต

๔.๕ การส่งเสริมด้านคุณธรรมจริยธรรม

ปัจจัยเสี่ยง	ประเภทความเสี่ยง	แผนงาน/กิจกรรม	วัตถุประสงค์	ระดับความเสี่ยง			กลยุทธ์ที่ใช้จัดการกับความเสี่ยง	แนวทางจัดการความเสี่ยง	ผู้รับผิดชอบ
				โอกาส (L)	ผลกระทบ (I)	ผลลัพธ์ (LxI)			
- ไม่ได้รับการสนับสนุนงบประมาณ (งบปกติ) หรือถูกปรับลดงบประมาณ	ความเสี่ยงด้านการปฏิบัติการ (Operational Risk : O)	-โครงการฝึกอบรมหลักสูตรการส่งเสริมจริยธรรม ธรรมาภิบาล และป้องกันการทุจริต ประพตติมิชอบในการปฏิบัติราชการ	-เพื่อเสริมสร้างทักษะความรู้บุคลากร เรื่องแนวคิด หลักปฏิบัติด้านจริยธรรม ธรรมาภิบาลและการป้องกันการทุจริต	๓	๓	๙	ยอมรับความเสี่ยง (มีมาตรการติดตาม)	-ของบกลาง	ศปท.
-ความรู้ความเข้าใจในการปฏิบัติงาน ตลอดจนการให้ความร่วมมือด้านข้อมูลของส่วนราชการอื่นๆ ที่เกี่ยวข้อง	ความเสี่ยงด้านการปฏิบัติการ (Operational Risk : O)	-ประชาสัมพันธ์กฎหมายที่แก้ไขปรับปรุงเพื่อให้ทันต่อสภาวะการณ์ปัจจุบัน	-เพื่อพัฒนาประสิทธิภาพและความเชี่ยวชาญในการปฏิบัติงานของเจ้าหน้าที่ผู้ปฏิบัติงาน -เพื่อเสริมสร้างวินัยและป้องกันมิให้ผู้อยู่ใต้บังคับบัญชากระทำผิดวินัยตามหลักเกณฑ์และวิธีการที่ ก.พ. กำหนด	๒	๒	๔	ยอมรับความเสี่ยง	-เผยแพร่ประชาสัมพันธ์กฎระเบียบ เพื่อให้สามารถปฏิบัติงานได้อย่างถูกต้อง ภายใต้การกำกับดูแลของผู้บังคับบัญชา	นก.

ความเสี่ยงด้านการเงิน  
(Financial Risk : F)

ความเสี่ยงด้านการเงิน (Financial Risk : F) (๑)

๔. ประเด็นยุทธศาสตร์การสร้างความมั่นคงในองค์กร และ เพิ่มศักยภาพการรองรับการเปลี่ยนแปลงสู่อนาคต									
๔.๑ การพัฒนาสมรรถนะบุคคล									
ปัจจัยเสี่ยง	ประเภทความเสี่ยง	แผนงาน/กิจกรรม	วัตถุประสงค์	ระดับความเสี่ยง			กลยุทธ์ที่ใช้จัดการกับความเสี่ยง	แนวทางจัดการความเสี่ยง	ผู้รับผิดชอบ
				โอกาส (L)	ผลกระทบ (I)	ผลลัพธ์ (LxI)			
- ขั้นตอน กระบวนการด้านการเงิน การคลังและพัสดุ มีกฎหมายและระเบียบที่ต้องถือปฏิบัติ ซึ่งมีรายละเอียด หลักเกณฑ์ เงื่อนไข และขั้นตอน วิธีปฏิบัติมาก อาจเกิดการตีความและเข้าใจคลาดเคลื่อน	ความเสี่ยงด้านการเงิน (Financial Risk : F)	-การอบรมหลักสูตรด้านการเงินการคลังและพัสดุ ในแต่ละด้านตามภารกิจและหน้าที่ความรับผิดชอบ	-เพื่อพัฒนาประสิทธิภาพการปฏิบัติงานตามภารกิจ และหน้าที่ความรับผิดชอบให้เป็นไปตามกฎหมาย ระเบียบ หลักเกณฑ์ที่เกี่ยวข้อง	๒	๒	๔	ยอมรับความเสี่ยง	- ส่งเสริม และ สนับสนุน เจ้าหน้าที่ผู้ปฏิบัติงานด้านการเงินการคลังและพัสดุเข้ารับการฝึกอบรม / ร่วมประชุมชี้แจงในเรื่องต่างๆ ที่เกี่ยวข้อง - ผอ.บง. ควบคุม กำกับ ดูแล ให้การปฏิบัติงานเป็นไปตามกฎหมาย ระเบียบ หลักเกณฑ์ที่เกี่ยวข้อง	กบง.

ความเสี่ยงด้านการเงิน (Financial Risk : F) (๒)

๔. ประเด็นยุทธศาสตร์การสร้างนวัตกรรมในองค์กร และ เพิ่มศักยภาพการรองรับการเปลี่ยนแปลงสู่อนาคต									
๔.๓ การกำหนดแนวทางการดำเนินงาน หรือคู่มือการปฏิบัติงาน									
ปัจจัยเสี่ยง	ประเภทความเสี่ยง	แผนงาน/กิจกรรม	วัตถุประสงค์	ระดับความเสี่ยง			กลยุทธ์ที่ใช้จัดการกับความเสี่ยง	แนวทางจัดการความเสี่ยง	ผู้รับผิดชอบ
				โอกาส (L)	ผลกระทบ (I)	ผลลัพธ์ (LxI)			
- ขั้นตอน กระบวนการด้านการเงิน การคลังและพัสดุ มีกฎหมายและระเบียบต่าง ๆ มีรายละเอียดมาก อาจเกิดการตีความ และเข้าใจคลาดเคลื่อน	ความเสี่ยงด้านการเงิน (Financial Risk : F)	- จัดทำคู่มือ กระบวนการด้านการเงินการคลังและพัสดุ หรือ รวบรวมข้อมูลแนวทางการปฏิบัติงาน ตามระเบียบต่างๆ ที่เกี่ยวข้อง	- เพื่อเพิ่มประสิทธิภาพการปฏิบัติงาน และสร้างความรู้ความเข้าใจในกระบวนการด้านการเงินการคลังและพัสดุ	๒	๒	๔	ยอมรับความเสี่ยง	- กำหนดรูปแบบคู่มือ กระบวนการ ขั้นตอนด้านการเงิน การคลังและพัสดุ ในแต่ละเรื่องให้ชัดเจนและเข้าใจง่าย - เผยแพร่ข้อมูลใน Drive N : เพื่อให้ผู้ที่เกี่ยวข้องได้รับทราบ และสามารถปฏิบัติงานได้ เป็นไปตามที่ระเบียบกำหนด	กบง.

ความเสี่ยงด้านการเงิน (Financial Risk : F) (๓)

๔. ประเด็นยุทธศาสตร์การสร้างนวัตกรรมในองค์กร และ เพิ่มศักยภาพการรองรับการเปลี่ยนแปลงสู่อนาคต									
๔.๔ การพัฒนาระบบงานภายใน และอบรมการใช้งานระบบอย่างมีประสิทธิภาพ									
ปัจจัยเสี่ยง	ประเภทความเสี่ยง	แผนงาน/กิจกรรม	วัตถุประสงค์	ระดับความเสี่ยง			กลยุทธ์ที่ใช้จัดการกับความเสี่ยง	แนวทางจัดการความเสี่ยง	ผู้รับผิดชอบ
				โอกาส (L)	ผลกระทบ (I)	ผลลัพธ์ (LxI)			
- กระบวนการด้านการเงินการคลัง และพัสดุ มีความเชื่อมโยงตั้งแต่ด้านงบประมาณ การเงินพัสดุและบัญชี มีรายละเอียดค่อนข้างมากและในปัจจุบันมีการนำระบบ IT เข้ามาใช้ในกระบวนการต่างๆ หากมีการข้ามขั้นตอนอาจเกิดข้อผิดพลาดของข้อมูลได้	ความเสี่ยงด้านการเงิน (Financial Risk : F)	การจัดทำแผนผังความเชื่อมโยงของขั้นตอนและกระบวนการงานด้านการเงินการคลังและพัสดุ	-เพื่อพัฒนาคุณภาพและเพิ่มประสิทธิภาพการปฏิบัติงานของเจ้าหน้าที่ผู้ปฏิบัติงานด้านการเงินการคลังและพัสดุ	๒	๒	๔	ยอมรับความเสี่ยง	- จัดทำผังงาน ( FlowChart ) กระบวนการขั้นตอนการดำเนินงานตามระบบงานแต่ละด้านชัดเจนและเข้าใจง่าย	กบง.

ความเสี่ยงด้านเทคโนโลยีสารสนเทศ  
(Technology Risk : T)



ความเสี่ยงด้านเทคโนโลยีสารสนเทศ (Technology Risk : T) (๑)

๑. ประเด็นยุทธศาสตร์การเพิ่มประสิทธิภาพการประสานงานและตอบสนองความต้องการของภาคส่วนที่เกี่ยวข้อง									
๑.๒ การพัฒนาฐานข้อมูลโครงการ และองค์ความรู้ตามแนวพระราชดำริ									
ปัจจัยเสี่ยง	ประเภทความเสี่ยง	แผนงาน/กิจกรรม	วัตถุประสงค์	ระดับความเสี่ยง			กลยุทธ์ที่ใช้จัดการกับความเสี่ยง	แนวทางจัดการความเสี่ยง	ผู้รับผิดชอบ
				โอกาส (L)	ผลกระทบ (I)	ผลลัพธ์ (LxI)			
- การถูกบุกรุกหรือโจมตีจากภายนอกเพื่อเข้าถึงหรือควบคุมระบบเทคโนโลยีสารสนเทศ รวมทั้งสร้างความเสียหายหรือทำลายฐานข้อมูลสารสนเทศ	ความเสี่ยงด้านเทคโนโลยีสารสนเทศ (Technology Risk : T)	-โครงการเพิ่มประสิทธิภาพโครงสร้างพื้นฐานเพื่อป้องกันภัยคุกคามทางไซเบอร์รูปแบบใหม่ๆ	- พัฒนาโครงสร้างพื้นฐานเทคโนโลยีสารสนเทศอย่างเหมาะสมและมีความมั่นคงปลอดภัย	๓	๓	๙	ยอมรับความเสี่ยง (มีมาตรการติดตาม)	- การติดตั้ง Intrusion Prevention Systems เพื่อตรวจสอบการบุกรุก - การติดตั้ง Firewall เพื่อป้องกันไม่ให้ผู้ที่ไม่ได้รับอนุญาตจากระบบเครือข่ายอินเทอร์เน็ตสามารถเข้าสู่ระบบสารสนเทศและเครือข่ายคอมพิวเตอร์ของสำนักงานได้ ซึ่งเปิดใช้งาน Firewall ตลอดเวลา - การควบคุมการเข้าถึงระบบด้วยมาตรการความปลอดภัยด้วยรหัสผ่าน รวมถึงการควบคุมหน่วยงานภายนอกเข้าถึง โดยมีวัตถุประสงค์เพื่อป้องกันมิให้บุคคลที่ไม่เกี่ยวข้องกับระบบสารสนเทศไม่สามารถเข้าถึง/แก้ไข/เปลี่ยนแปลงข้อมูลหรือไม่สามารถใช้งานระบบสารสนเทศในส่วนที่มีได้มีอำนาจหน้าที่เกี่ยวข้อง	ศสท.

ความเสี่ยงด้านเทคโนโลยีสารสนเทศ (Technology Risk : T) (๒)

๑. ประเด็นยุทธศาสตร์การเพิ่มประสิทธิภาพการประสานงานและตอบสนองความต้องการของภาคส่วนที่เกี่ยวข้อง									
๑.๒ การพัฒนาฐานข้อมูลโครงการ และองค์ความรู้ตามแนวพระราชดำริ									
ปัจจัยเสี่ยง	ประเภทความเสี่ยง	แผนงาน/กิจกรรม	วัตถุประสงค์	ระดับความเสี่ยง			กลยุทธ์ที่ใช้จัดการกับความเสียหาย	แนวทางจัดการความเสี่ยง	ผู้รับผิดชอบ
				โอกาส (L)	ผลกระทบ (I)	ผลลัพธ์ (LxI)			
								<ul style="list-style-type: none"> <li>- มีการสำรองข้อมูล (Backup)</li> <li>- มีการทดสอบเตรียมความพร้อมในการกู้ข้อมูล (Recovery) เพื่อรองรับการกู้คืนระบบสารสนเทศให้สามารถกลับมาใช้งานได้ดังเดิม</li> <li>- การเก็บข้อมูลผู้ใช้งานอินเทอร์เน็ต เป็นไปตาม พ.ร.บ. ว่าด้วยการกระทำความผิดเกี่ยวกับคอมพิวเตอร์ และผู้ดูแลระบบทำการตรวจสอบปริมาณข้อมูลบนเครือข่ายอินเทอร์เน็ตของสำนักงานอย่างสม่ำเสมอ เพื่อสังเกตปริมาณข้อมูล ความถี่ และการเรียกใช้งานบนเครือข่าย และรายงานเมื่อพบเหตุการณ์ที่เป็นปัญหา</li> <li>- มีการตรวจสอบการโจมตีจากภายนอกอย่างสม่ำเสมอ</li> </ul>	ศสท.

ความเสี่ยงด้านเทคโนโลยีสารสนเทศ (Technology Risk : T) (๓)

๑. ประเด็นยุทธศาสตร์การเพิ่มประสิทธิภาพการประสานงานและตอบสนองความต้องการของภาคส่วนที่เกี่ยวข้อง									
๑.๒ การพัฒนาฐานข้อมูลโครงการ และองค์ความรู้ตามแนวพระราชดำริ									
ปัจจัยเสี่ยง	ประเภทความเสี่ยง	แผนงาน/กิจกรรม	วัตถุประสงค์	ระดับความเสี่ยง			กลยุทธ์ที่ใช้จัดการกับความเสี่ยง	แนวทางจัดการความเสี่ยง	ผู้รับผิดชอบ
				โอกาส (L)	ผลกระทบ (I)	ผลลัพธ์ (LxI)			
- การโจรกรรม อุปกรณ์ คอมพิวเตอร์ แม่ข่ายที่เป็นส่วนของการจัดเก็บและรวบรวม ฐานข้อมูลสารสนเทศ และการเกิดภัยพิบัติทางธรรมชาติ				๒	๔	๘	ยอมรับความเสี่ยง	<ul style="list-style-type: none"> <li>- มาตรการควบคุมการเข้าออกห้องคอมพิวเตอร์แม่ข่ายและการป้องกันความเสียหายอันอาจเกิดจากการโจรกรรม การขโมย อุปกรณ์คอมพิวเตอร์หรืออื่นๆ โดยห้ามบุคคลที่ไม่มีอำนาจหน้าที่เกี่ยวข้องเข้าไปในห้องคอมพิวเตอร์แม่ข่าย หากจำเป็นให้มีเจ้าหน้าที่ของศูนย์สารสนเทศ เป็นผู้รับผิดชอบ นำพาเข้าไป</li> <li>- มีทะเบียนคุมครุภัณฑ์คอมพิวเตอร์และมีการควบคุมการยืม-คืนอุปกรณ์คอมพิวเตอร์</li> <li>- ห้อง Server มีระบบควบคุมป้องกันและระงับอัคคีภัย</li> <li>- ให้บริษัทฯ เข้าดูแลบำรุงรักษาห้อง Server และอุปกรณ์เครือข่าย</li> </ul>	ศสท.

ความเสี่ยงด้านเทคโนโลยีสารสนเทศ (Technology Risk : T) (๔)

๑. ประเด็นยุทธศาสตร์การเพิ่มประสิทธิภาพการประสานงานและตอบสนองความต้องการของภาคส่วนที่เกี่ยวข้อง									
๑.๒ การพัฒนาฐานข้อมูลโครงการ และองค์ความรู้ตามแนวพระราชดำริ									
ปัจจัยเสี่ยง	ประเภทความเสี่ยง	แผนงาน/กิจกรรม	วัตถุประสงค์	ระดับความเสี่ยง			กลยุทธ์ที่ใช้จัดการกับความเสียหาย	แนวทางจัดการความเสี่ยง	ผู้รับผิดชอบ
				โอกาส (L)	ผลกระทบ (I)	ผลลัพธ์ (LxI)			
-ระบบกระแสไฟฟ้าขัดข้อง / ไฟฟ้าดับ				๓	๓	๙	ยอมรับความเสี่ยง (มีมาตรการติดตาม)	- ติดตั้งเครื่องสำรองไฟฟ้าและปรับแรงดันอัตโนมัติ (UPS) ให้กับระบบเครื่องแม่ข่าย (Server) และเครื่องคอมพิวเตอร์ส่วนบุคคล (PC) เพื่อป้องกันความเสียหายที่อาจเกิดขึ้นในกรณีเกิดกระแสไฟฟ้าขัดข้อง ซึ่งจะทำให้การควบคุมการจ่ายกระแสไฟฟ้าให้แก่ระบบเครื่องข่ายและคอมพิวเตอร์ โดยสามารถให้บริการได้ในระยะเวลาที่สามารถจัดเก็บและสำรองข้อมูลไว้อย่างปลอดภัย - เปิดเครื่องสำรองไฟฟ้าตลอดระยะเวลาในการใช้เครื่องคอมพิวเตอร์และบำรุงรักษาเครื่องสำรองไฟฟ้าให้อยู่ในสภาพที่พร้อมใช้งานเสมอ	ศสท.

ความเสี่ยงด้านเทคโนโลยีสารสนเทศ (Technology Risk : T) (๕)

๑. ประเด็นยุทธศาสตร์การเพิ่มประสิทธิภาพการประสานงานและตอบสนองความต้องการของภาคส่วนที่เกี่ยวข้อง									
๑.๒ การพัฒนาฐานข้อมูลโครงการ และองค์ความรู้ตามแนวพระราชดำริ									
ปัจจัยเสี่ยง	ประเภทความเสี่ยง	แผนงาน/กิจกรรม	วัตถุประสงค์	ระดับความเสี่ยง			กลยุทธ์ที่ใช้จัดการกับความเสี่ยง	แนวทางจัดการความเสี่ยง	ผู้รับผิดชอบ
				โอกาส (L)	ผลกระทบ (I)	ผลลัพธ์ (LxI)			
-ระบบสื่อสารการเชื่อมต่ออินเทอร์เน็ตเกิดขัดข้อง				๑	๔	๔	ยอมรับความเสี่ยง	- ตรวจสอบอุปกรณ์ Router และอุปกรณ์เครือข่ายเบื้องต้นอยู่เสมอ - เมื่อเกิดเหตุขัดข้องประสานผู้ให้บริการอินเทอร์เน็ตเข้ามาดำเนินการแก้ไข	ศสท.
-ไวรัสคอมพิวเตอร์				๓	๔	๑๒	ยอมรับความเสี่ยง (มีมาตรการติดตาม)	- การติดตั้งซอฟต์แวร์ป้องกันไวรัสคอมพิวเตอร์ สำหรับเครื่องคอมพิวเตอร์แม่ข่าย เครื่องคอมพิวเตอร์ลูกข่าย และตั้งค่าอัปเดตข้อมูลไวรัสอัตโนมัติ ในช่วงที่มีการใช้งานต่ำ พร้อมกำหนดสิทธิ์ให้ผู้ใช้ไม่สามารถถอนการติดตั้งซอฟต์แวร์ป้องกันไวรัสออกได้ และมีการอัปเดตข้อมูลไวรัสอยู่เสมอ	ศสท.

## ความเสี่ยงด้านเทคโนโลยีสารสนเทศ (Technology Risk : T) (๖)

๑. ประเด็นยุทธศาสตร์การเพิ่มประสิทธิภาพการประสานงานและตอบสนองความต้องการของภาคส่วนที่เกี่ยวข้อง									
๑.๒ การพัฒนาฐานข้อมูลโครงการ และองค์ความรู้ตามแนวพระราชดำริ									
ปัจจัยเสี่ยง	ประเภทความเสี่ยง	แผนงาน/กิจกรรม	วัตถุประสงค์	ระดับความเสี่ยง			กลยุทธ์ที่ใช้จัดการกับความเสี่ยง	แนวทางจัดการความเสี่ยง	ผู้รับผิดชอบ
				โอกาส (L)	ผลกระทบ (I)	ผลลัพธ์ (LxI)			
- การประมวลผลข้อมูลโครงการฯ มีความซับซ้อน และทำให้เกิดความผิดพลาด	- ความเสี่ยงด้านเทคโนโลยีสารสนเทศ (Technology Risk : T)	- โครงการเชื่อมโยงฐานข้อมูลและบริหารจัดการโครงการอันเนื่องมาจากพระราชดำริ	- พัฒนาฐานข้อมูลโครงการอันเนื่องมาจากพระราชดำริให้เป็นปัจจุบัน	๓	๔	๑๒	ยอมรับความเสี่ยง (มีมาตรการติดตาม)	- มีระบบฐานข้อมูลที่น่าเชื่อถือใช้งานง่าย สะดวก รวดเร็ว และทันสมัย - กำหนดวิธีการที่ชัดเจน และจัดทำคู่มือการใช้งานระบบฐานข้อมูลโครงการอันเนื่องมาจากพระราชดำริ	ศสท.

ความเสี่ยงด้านเทคโนโลยีสารสนเทศ (Technology Risk : T) (๗)

๓. ประเด็นยุทธศาสตร์การสร้าง ขยายผลการรับรู้ และมีส่วนร่วมในการน้อมนำพระราชดำริไปสร้างประโยชน์ต่อสังคม									
๓.๓ การพัฒนาช่องทางการสื่อสาร และสภาพแวดล้อมที่เอื้อต่อการเรียนรู้									
ปัจจัยเสี่ยง	ประเภทความเสี่ยง	แผนงาน/กิจกรรม	วัตถุประสงค์	ระดับความเสี่ยง			กลยุทธ์ที่ใช้จัดการกับความเสี่ยง	แนวทางจัดการความเสี่ยง	ผู้รับผิดชอบ
				โอกาส (L)	ผลกระทบ (I)	ผลลัพธ์ (LxI)			
- พ.ร.บ. คຸ້ມครองข้อมูลส่วนบุคคล พ.ศ. ๒๕๖๒ มีความเกี่ยวข้องกับข้อมูลส่วนบุคคลทั้งเจ้าหน้าที่ กปร. และประชาชน มาติดต่อ ที่มีการเรียกเอกสารส่วนบุคคล และการเผยแพร่	- ความเสี่ยงด้านเทคโนโลยีสารสนเทศ (Technology Risk : T)	-จัดทำธรรมนูญสากลข้อมูลและการคุ้มครองข้อมูลส่วนบุคคล	- เพื่อการเปิดเผยข้อมูล (Open Data) เชื่อมโยง และแลกเปลี่ยนข้อมูลระหว่างหน่วยงานภาครัฐ ตลอดจนสนับสนุนการดำเนินงานให้เป็นไปตามกฎหมายและระเบียบที่กำหนด	๓	๓	๙	ยอมรับความเสี่ยง (มีมาตรการติดตาม)	- กำหนดเจ้าของข้อมูลส่วนบุคคล ผู้ควบคุมข้อมูลส่วนบุคคล และผู้ประเมินผลข้อมูลส่วนบุคคล - กำหนดนโยบายและแนวปฏิบัติการคุ้มครองข้อมูลส่วนบุคคลอย่างเป็นทางการ (Privacy Policy) - กำหนดมาตรการให้ความยินยอมในการใช้ข้อมูล (ข้อกำหนดที่เกี่ยวข้อง) - กำหนดมาตรการในการเยียวยาผู้เสียหาย (กรณีเกิดความผิด) - กำหนดมาตรการนำไปปฏิบัติการควบคุมและติดตามผล	ศสท.

ความเสี่ยงด้านเทคโนโลยีสารสนเทศ (Technology Risk : T) (๘)

๔. ประเด็นยุทธศาสตร์การสร้างความมั่นคงในองค์กร และ เพิ่มศักยภาพการรองรับการเปลี่ยนแปลงสู่อนาคต									
๔.๑ การพัฒนาสมรรถนะบุคลากร									
ปัจจัยเสี่ยง	ประเภทความเสี่ยง	แผนงาน/กิจกรรม	วัตถุประสงค์	ระดับความเสี่ยง			กลยุทธ์ที่ใช้จัดการกับความเสียหาย	แนวทางจัดการความเสี่ยง	ผู้รับผิดชอบ
				โอกาส (L)	ผลกระทบ (I)	ผลลัพธ์ (LxI)			
- กฎหมายและระเบียบที่ภาครัฐกำหนดรวมถึงเทคโนโลยีใหม่ที่เพิ่มขึ้นมาทำให้เจ้าหน้าที่ขาดทักษะ	- ความเสี่ยงด้านเทคโนโลยีสารสนเทศ (Technology Risk : T)	- จัดฝึกอบรมหลักสูตรด้านคอมพิวเตอร์ให้แก่เจ้าหน้าที่ของสำนักงาน กปร.	- เพื่อพัฒนาบุคลากรให้สามารถใช้ประโยชน์จากระบบข้อมูลสารสนเทศได้อย่างมีประสิทธิภาพ	๓	๓	๙	ยอมรับความเสี่ยง (มีมาตรการติดตาม)	- จัดฝึกอบรมให้ความรู้ ความเข้าใจ รองรับข้อกำหนดและระเบียบที่เกี่ยวข้อง และเทคโนโลยีใหม่ๆ ที่ทันสมัยขึ้นให้กับเจ้าหน้าที่ - มีการจัดฝึกอบรมหลักสูตรคอมพิวเตอร์ด้านต่างๆ ทั้งภายในและภายนอก สำนักงานฯ	ศสท.
- บุคลากรขาดทักษะการใช้งานฮาร์ดแวร์และซอฟต์แวร์ อันอาจทำให้ไม่สามารถใช้งานระบบเทคโนโลยีสารสนเทศได้เต็มศักยภาพ				๓	๓	๙	ยอมรับความเสี่ยง (มีมาตรการติดตาม)	- เพิ่มทักษะและการเสริมสร้างความรู้ ความเข้าใจ ในการใช้ระบบเทคโนโลยีสารสนเทศ และจัดให้เจ้าหน้าที่เข้ารับการฝึกอบรมให้มีทักษะความรู้ความเข้าใจในด้านฮาร์ดแวร์ (Hardware) และซอฟต์แวร์ (Software) เบื้องต้น เพื่อลดความเสี่ยงด้านความผิดพลาด อาจเกิดขึ้นน้อยที่สุด	ศสท.





## บทที่ ๔

### การติดตามประเมินผลการบริหารความเสี่ยง

#### ๑. การติดตามและรายงานผล

ภายหลังจากสำนักงาน กปร. ได้จัดทำแผนบริหารความเสี่ยงและมีการดำเนินการตามแผน รวมทั้งมีการรายงานและติดตามผลเป็นระยะ เพื่อให้เกิดความมั่นใจว่าได้มีการดำเนินงานอย่างถูกต้องและเหมาะสม โดยมีเป้าหมายในการติดตามผล คือ เป็นการประเมินคุณภาพและความเหมาะสมของวิธีการจัดการความเสี่ยง รวมทั้งติดตามผลการจัดการความเสี่ยงที่ได้มีการดำเนินการแล้วว่าบรรลุผลตามวัตถุประสงค์ตามแผนบริหารจัดการความเสี่ยงหรือไม่ โดยหน่วยงานต้องสอบถามว่าวิธีการบริหารจัดการความเสี่ยงใดมีประสิทธิภาพดี ความเสี่ยงใดควรปรับเปลี่ยนและจัดทำรายงานสรุปผลการติดตามเสนอคณะกรรมการบริหารความเสี่ยง และความเสี่ยงการทุจริต ทราบ การติดตามผลมี ๒ ลักษณะ คือ

๑.๑ การติดตามผลเป็นรายครั้ง (Separate Monitoring) เป็นการติดตามประเมินผลการบริหารความเสี่ยงประจำปีงบประมาณ

๑.๒ การติดตามผลในระหว่างปฏิบัติ (Ongoing Monitoring) เป็นการติดตามผลการดำเนินงานตามปกติของหน่วยงาน หากพบว่าปัจจัยเสี่ยงดังกล่าวอยู่ในระดับที่ไม่สามารถยอมรับได้ ให้หน่วยงานกำหนดมาตรการ/กิจกรรม รongรับหรือควบคุมความเสี่ยง ถ้าเป็นกิจกรรมที่ไม่ต้องใช้งบประมาณมากเกินไป หน่วยงานนั้นสามารถดำเนินการได้ทันที และให้รายงานกรณีที่พบความเสี่ยงใหม่ รวมทั้งรายงานผลการดำเนินการตามมาตรการ/กิจกรรมที่กำหนด หากเป็นกิจกรรมที่ต้องใช้งบประมาณมากเกินไปหน่วยงานจะบริหารจัดการได้ ให้รายงานต่อฝ่ายเลขานุการคณะกรรมการบริหารความเสี่ยงและความเสี่ยงการทุจริต สำนักงาน กปร. เพื่อแจ้งให้คณะกรรมการบริหารความเสี่ยงฯ พิจารณาหาแนวทางในการจัดการความเสี่ยงต่อไป

#### ๒. การจัดทำรายงานสรุปผลการบริหารความเสี่ยงประจำปี

ฝ่ายเลขานุการคณะกรรมการบริหารความเสี่ยงจัดทำรายงานสรุปผลการบริหารความเสี่ยงประจำปี โดยประมวลผลการดำเนินการตามแผนบริหารความเสี่ยงที่ สำนัก/กอง/ศูนย์/กลุ่ม รับผิดชอบในการดำเนินการตามมาตรการที่ระบุในแผนบริหารความเสี่ยง และนำเสนอผู้บริหารเพื่อพิจารณาให้ความเห็นชอบรายงานผลการบริหารความเสี่ยงภายในเวลาที่กำหนด

.....

# ภาคผนวก ๑



คำสั่งแต่งตั้งคณะกรรมการบริหารความเสี่ยงและความเสี่ยงการทุจริต  
สำนักงาน กปร. ที่ ๗๖/๒๕๖๕ ลงวันที่ ๒๐ พฤษภาคม ๒๕๖๕

# ภาคผนวก ๒



แผนปฏิบัติการ ระยะ ๕ ปี (พ.ศ. ๒๕๖๖ – ๒๕๗๐) ของสำนักงาน กปร.