



## คู่มือฎีกา

การปฏิบัติงานการตรวจสอบข้อเท็จจริง  
กรณีราษฎรทูลเกล้าฯ ถวายฎีกาของสำนักงาน กปร.

สำนักงานคณะกรรมการพิเศษเพื่อประสานงานโครงการอันเนื่องมาจากพระราชดำริ

(สำนักงาน กปร.)

## สารบัญ

	หน้า
การปฏิบัติงานการตรวจสอบข้อเท็จจริงกรณีราษฎรทูลเกล้าฯ ถวายฎีกา ของสำนักงาน กปร.	1
ขั้นตอนการตรวจสอบข้อเท็จจริงกรณีราษฎรทูลเกล้าฯ ถวายฎีกา	2
ระยะเวลาการปฏิบัติงานแต่ละขั้นตอน	7
กฎหมายที่เกี่ยวข้อง	9
ประกาศสำนักงานคณะกรรมการพิเศษเพื่อประสานงานโครงการ อันเนื่องมาจากพระราชดำริ เริ่มกำหนดระยะเวลาแล้วเสร็จของงาน พ.ศ. 2551	10
ระเบียบสำนักนายกรัฐมนตรีว่าด้วยการรับฟังความคิดเห็นของประชาชน พ.ศ. 2548	12
ระเบียบสำนักนายกรัฐมนตรีว่าด้วยโครงการพระราชดำริ พ.ศ. 2534	18
ระเบียบสำนักนายกรัฐมนตรีว่าด้วยโครงการพระราชดำริ (ฉบับที่ 2) พ.ศ. 2546	28

## คู่มือฎีกา

### การปฏิบัติงานการตรวจสอบข้อเท็จจริง กรณีราษฎรทูลเกล้าฯ ถวายฎีกาของสำนักงาน กปร.

ในปี 2551 สมเด็จพระเทพรัตนราชสุดาฯ สยามบรมราชกุมารี ได้ัญเชิญพระราชกระแสของพระบาทสมเด็จพระเจ้าอยู่หัว ที่ได้พระราชทานพระมหากรุณาธิคุณรับไว้เป็นโครงการอันเนื่องมาจากพระราชดำริ และได้พระราชทานแนวพระราชดำริ ในการดำเนินงานฎีกา สรุปได้ดังนี้

1. ขั้นตอนและวิธีการดำเนินงานโครงการอันเนื่องมาจากพระราชดำริ ที่มาจากฎีกา
  - 1.1 โครงการขนาดใหญ่มีงบประมาณในการดำเนินงานสูง มอบหมายให้สำนักงาน กปร. รับดำเนินการ
  - 1.2 โครงการขนาดเล็ก และเป็นโครงการที่มีกิจกรรมดำเนินงานครบวงจร มีความจำเป็นเร่งด่วนและใช้งบประมาณไม่สูงมาก มอบหมายให้มูลนิธิชัยพัฒนาฯ รับไปดำเนินการ
  - 1.3 โครงการที่สามารถใช้งบปกติของส่วนราชการดำเนินการได้ ให้ประสานแจ้งส่วนราชการที่เกี่ยวข้องรับดำเนินการ
2. การทำโครงการแก้ปัญหาของผู้ร้องฎีกา ควรพิจารณาประโยชน์ที่เกิดจากโครงการว่า ต้องสร้างประโยชน์ให้เกิดขึ้นชุมชน หมู่บ้านในส่วนรวมมากกว่าแก้ปัญหาเฉพาะผู้ร้อง
3. ทรงให้ความสำคัญกับการประชาสัมพันธ์สร้างความเข้าใจกับผู้ร้อง ชุมชน ในระหว่างการดำเนินการโครงการ โดยควรประชาสัมพันธ์สร้างความเข้าใจให้เห็นถึงพระมหากรุณาธิคุณที่พระราชทานความช่วยเหลือแก่ราษฎรที่เดือดร้อน ทั้งนี้สามารถใช้สื่อประเภทต่าง ๆ เช่น วิทยุของส่วนราชการในพื้นที่ (วิทยุทหารสถาบันการศึกษา) หรือทางเว็บไซต์ต่าง ๆ

นอกจากนี้ พระบาทสมเด็จพระเจ้าอยู่หัว ได้มีพระราชกระแสเกี่ยวกับการดำเนินงานโครงการอันเนื่องมาจากพระราชดำริที่มาจากฎีกา ในโอกาสต่าง ๆ ได้แก่

- โครงการที่ขอพระราชทานพระมหากรุณานั้น หากโครงการใดอยู่ในเขตป่าสงวนแห่งชาติ สำนักงาน กปร. และหน่วยงานที่เกี่ยวข้องต้องดูแลเป็นพิเศษ ควรทำประชาพิจารณ์ หรือให้กระทรวงทรัพยากรธรรมชาติและสิ่งแวดล้อม ตรวจสอบ

และวิเคราะห์ผลกระทบที่จะเกิดขึ้นด้วย เพราะโครงการที่จะก่อสร้างในพื้นที่ป่าสงวนแห่งชาติควรต้องดูแลเป็นพิเศษ เพื่อป้องกันไม่ให้เกิดการบุกรุกทำลายป่าไม้เกินความจำเป็น

- การก่อสร้างอ่างเก็บน้ำที่อยู่ในเขตป่าสงวนแห่งชาติ ควรจะพิจารณาทบทวนให้แน่ชัดอีกครั้ง เพราะเป็นพื้นที่ในเขตป่าสงวนแห่งชาติ
- การก่อสร้างอ่างเก็บน้ำที่อยู่ในเขตป่าเพื่อการอนุรักษ์ ควรให้กรมป่าไม้พิจารณาทบทวนถึงความเหมาะสมอีกครั้งหนึ่ง

### ◆ ขั้นตอนการตรวจสอบข้อเท็จจริงกรณีราษฎรทูลเกล้าฯ ถวายฎีกา

สำนักงาน กปร. ได้กำหนดกระบวนการทำงานตรวจสอบข้อเท็จจริงกรณีราษฎรทูลเกล้าฯ ถวายฎีกา และกรอบระยะเวลาในการปฏิบัติงานโดยให้สรุปเรื่องเสนอสำนักพระราชเลขาธิการภายในไม่เกิน 1 ปี นับแต่วันที่ได้รับหนังสือจากสำนักพระราชเลขาธิการ โดยมีรายละเอียด ดังนี้

**ขั้นตอนที่ 1 :** ในกรณีที่ราษฎรทูลเกล้าฯ ถวายฎีกา สำนักพระราชเลขาธิการจะเป็นผู้รับเรื่องราวร้องทุกข์ หลังจากนั้นจะแจ้งให้กระทรวงมหาดไทยและจังหวัดในพื้นที่ตรวจสอบข้อเท็จจริงเกี่ยวกับความเดือดร้อนของประชาชนว่ามีจริงหรือไม่ พร้อมทั้งแจ้งเรื่องมายังสำนักงาน กปร. เพื่อพิจารณาและเสนอแนะข้อคิดเห็นพร้อมหาแนวทางในการแก้ไขปัญหาที่เกิดขึ้น

จากนั้น ภายใน 8 วันทำการ นับจากได้รับหนังสือจากสำนักพระราชเลขาธิการ สำนักงาน กปร. จะทำหนังสือแจ้งหน่วยงานที่เกี่ยวข้องเป็นกรณีๆ ไป เพื่อดำเนินการตรวจสอบข้อเท็จจริงเกี่ยวกับข้อมูลส่วนบุคคล หรือข้อมูลองค์กรที่ทูลเกล้าฯ ถวายฎีกา สภาพภูมิประเทศ สภาพภูมิสังคมของพื้นที่ ปัญหา ความต้องการ แผนการดำเนินการให้ความช่วยเหลือปกติของภาครัฐ เช่น แผนพัฒนาตำบล แผนพัฒนาจังหวัด และข้อมูลด้านเทคนิคการดำเนินงาน ตลอดจนพิจารณาหาแนวทางในการแก้ไขปัญหาที่เกิดขึ้น

กรณีที่ราษฎรมีหนังสือร้องทุกข์โดยตรงมาที่สำนักงาน กปร. ให้เจ้าหน้าที่สำนักงาน กปร. แจ้งหน่วยงานที่เกี่ยวข้องในพื้นที่นั้น ๆ พิจารณาเบื้องต้นก่อน รวมถึงราษฎรร้องทุกข์ผ่านทางองคมนตรีด้วย

**ขั้นตอนที่ 2 :** เมื่อแจ้งให้หน่วยงานที่เกี่ยวข้องทราบประมาณ 1 เดือน สำนักงาน กปร. จะจัดส่งเจ้าหน้าที่เข้าร่วมในการตรวจสอบข้อเท็จจริงในพื้นที่ร่วมกับ

หน่วยงานที่เกี่ยวข้องรวมทั้งผู้ดูแลฯ ถวายฎีกา ซึ่งกระบวนการทำงานระหว่างการลงพื้นที่ตรวจสอบข้อเท็จจริง สามารถอธิบายได้ ดังนี้

## 2.1 การจัดทำประชาพิจารณ์เบื้องต้น

การประชาพิจารณ์เกิดจากการเชิญเจ้าหน้าที่จากหน่วยงานที่เกี่ยวข้องต่าง ๆ มาร่วมในการพิจารณา ซึ่งสามารถอธิบายได้ ดังนี้

### 2.1.1 หน่วยงานที่เกี่ยวข้อง

1) กรณีฎีกาเกี่ยวกับการขอพระราชทานแหล่งน้ำ หน่วยงานที่นัดหมายมาร่วมแสดงความคิดเห็นได้แก่

- กรมชลประทาน

- กลุ่มกิจกรรมพิเศษ
- เจ้าหน้าที่ชลประทานในพื้นที่ ได้แก่ สำนักชลประทานโครงการชลประทานจังหวัด โครงการก่อสร้าง ฝ่ายออกแบบ ฝ่ายพิจารณาโครงการ

■ กรมอุทยานแห่งชาติ สัตว์ป่า และพันธุ์พืช / กรมป่าไม้ เพื่อมาร่วมให้ความชัดเจนเกี่ยวกับพื้นที่ที่จะพิจารณาเป็นสถานที่ก่อสร้างฝายหรืออ่างเก็บน้ำ โดยหากตรวจสอบเบื้องต้นพบว่า พื้นที่ที่จะดำเนินการก่อสร้างอยู่ในเขตอุทยานฯ ก็จะมีการทำหนังสือเชิญหัวหน้าอุทยานฯ นั้น ๆ มาร่วมตรวจสอบด้วย

■ กรมทรัพยากรน้ำ / กรมทรัพยากรน้ำบาดาล / ทรัพยากรธรรมชาติและสิ่งแวดล้อมจังหวัด / กรมส่งเสริมการปกครองส่วนท้องถิ่น เพื่อมาตรวจสอบความซ้ำซ้อนเกี่ยวกับแผนงานและงบประมาณที่จัดให้กับท้องถิ่นในแต่ละปี

- ฝ่ายปกครองในพื้นที่ ได้แก่

- จังหวัด / อำเภอ
- องค์การบริหารส่วนตำบล
- กำนัน ผู้ใหญ่บ้าน

■ ราษฎรผู้ดูแลฯ ถวายฎีกา และราษฎรที่มีส่วนได้ส่วนเสียหากจะดำเนินงานโครงการ

- และหน่วยงานอื่น ๆ ที่เกี่ยวข้อง

2) กรณีฎีกาเกี่ยวกับเรื่องอื่นๆ ก็จะพิจารณาว่าเรื่องนั้นๆ มีหน่วยงานที่เกี่ยวข้องหน่วยงานใดบ้าง ยกตัวอย่างเช่น หากขอพระราชทานถนน ก็ควรเชิญกรมทางหลวงชนบทเป็นหน่วยงานหลักที่เข้าร่วมตรวจสอบ และควรพิจารณาถึงสภาพพื้นที่ที่จะเข้าไปให้ความช่วยเหลือว่า อยู่ในพื้นที่ของใคร ซึ่งต้องเชิญเจ้าของพื้นที่มาให้ความคิดเห็น

ด้วย นอกจากนี้ก็เชิญฝ่ายปกครองในพื้นที่ ราษฎรผู้ทูลเกล้าฯ ถวายฎีกาและราษฎรในพื้นที่ มาร่วมตรวจสอบเช่นกัน

**2.1.2 ประเด็นของการพูดคุยปรึกษาหารือ** จะประกอบด้วย ประเด็นต่างๆ ดังนี้

- ปัญหาความเดือดร้อนที่เกิดขึ้นของราษฎรผู้ทูลเกล้าฯ ถวายฎีกา
- โครงสร้างพื้นฐานที่มีอยู่ในพื้นที่ หากราษฎรขอพระราชทานความช่วยเหลือเรื่องน้ำ ก็ต้องตรวจสอบแหล่งน้ำที่ใช้อยู่ปัจจุบัน
- ข้อมูลเกี่ยวกับความซ้ำซ้อนของโครงการ โดยการสอบถามจากจังหวัด และหน่วยงานที่เกี่ยวข้อง ว่า โครงการที่ราษฎรทูลเกล้าฯ ถวายฎีกา ซ้ำซ้อนกับแผนงานช่วยเหลือปกติของภาครัฐหรือไม่
- สถานะของพื้นที่ที่จะพิจารณาจัดทำโครงการเพื่อให้ความช่วยเหลือราษฎรว่าอยู่ในเขตรับผิดชอบของหน่วยงานใด และมีแนวทางในการขอเข้าใช้พื้นที่ได้อย่างไร
- ข้อเสนอแนะและการมีส่วนร่วมขององค์กรปกครองส่วนท้องถิ่นที่สามารถเข้ามามีส่วนร่วมในการให้ความช่วยเหลือแก่ราษฎร
- การพูดคุยควรให้ได้ข้อสรุปเกี่ยวกับแนวทางในการแก้ไขปัญหาที่เหมาะสมกับสภาพพื้นที่ และประโยชน์ที่เกิดขึ้นสูงสุด

ทั้งนี้ การพูดคุยสอบถามกับราษฎรของสำนักงาน กปร. จะต้องไม่มีลักษณะเป็นการสร้างเงื่อนไขให้กับหน่วยงาน องค์กร และชุมชน เช่น

- การให้สัญญาว่าจะให้การสนับสนุนโครงการ/งบประมาณในการช่วยเหลือราษฎร
- ไม่เข้าไปร่วมเจรจาในเรื่องปัญหาความขัดแย้งต่างๆ เช่น เจรจาปัญหาขัดแย้งที่ดิน ซึ่งในเรื่องนี้จะต้องให้ชุมชนเจรจากันเอง โดยให้หน่วยงานที่รับผิดชอบไปร่วมในการให้ข้อมูล

## **2.2 การตรวจสอบข้อเท็จจริงในพื้นที่**

- เมื่อพูดคุยปรึกษาหารือได้ข้อสรุปเบื้องต้นแล้ว ก็จะถึงขั้นตอนของการตรวจสอบข้อเท็จจริงในพื้นที่ ซึ่งหน่วยงานที่เกี่ยวข้องทุกฝ่ายจะได้ร่วมลงพื้นที่โดยเพื่อให้ได้เห็นสภาพพื้นที่จริง

- เน้นการสำรวจและตรวจสอบสภาพภูมิประเทศและภูมิสังคมของพื้นที่ เพื่อพิจารณารูปแบบ/วิธีการและทางเลือกในการให้ความช่วยเหลือราษฎรอย่างเหมาะสม

- ระหว่างที่เดินทางตรวจสอบพื้นที่ จะมีการมอบหมายเจ้าหน้าที่บางส่วนพูดคุยกับราษฎรในพื้นที่ เพื่อให้ทราบถึงสภาพปัญหาและความต้องการที่แท้จริงของราษฎร

- ใช้เครื่องตรวจจับพิกัดพื้นที่ เพื่อดำเนินการตรวจสอบสภาพพื้นที่ให้แน่ชัด สำหรับนำมาเป็นข้อมูลในการเขียนรายงานทูลเกล้าฯ ถวายในลำดับต่อไป

**ขั้นตอนที่ 3 :** หน่วยงานที่เกี่ยวข้องสรุปผลการตรวจสอบข้อเท็จจริง พร้อมทั้งพิจารณาหาแนวทางในการให้ความช่วยเหลือ โดยหน่วยงานต่างๆ ได้กำหนดระยะเวลาในการส่งข้อมูลมายังสำนักงาน กปร. ดังนี้

- (1) กรมชลประทาน พิจารณาตรวจสอบทางด้านเทคนิควิศวกรรม โดยระยะเวลาตรวจสอบจะดำเนินการให้แล้วเสร็จภายใน 90 วัน
- (2) กรมอุทยานแห่งชาติ สัตว์ป่าและพันธุ์พืช พิจารณาตรวจสอบพื้นที่ป่า โดยระยะเวลาตรวจสอบจะดำเนินการให้แล้วเสร็จภายใน 60 วัน
- (3) กระทรวงมหาดไทย ระยะเวลา 15 วัน
- (4) หน่วยงานอื่นๆ ระยะเวลา 30 วัน

**ขั้นตอนที่ 4 :** เมื่อได้รับข้อมูลตามขั้นตอนที่ 3 แล้ว สำนักงาน กปร. จะดำเนินการสรุปข้อเท็จจริง พร้อมให้ความเห็นประกอบการพิจารณาเกี่ยวกับแนวทางในการให้ความช่วยเหลือหรือแก้ไขปัญหาที่เกิดขึ้น เพื่อจัดส่งให้สำนักราชเลขาธิการ โดยระยะเวลาในการจัดทำรายงานสรุปเสนอไปยังสำนักราชเลขาธิการ จะต้องจัดทำให้แล้วเสร็จภายใน 40 วัน หลังจากได้รับหนังสือตอบความเห็นของหน่วยงานที่เกี่ยวข้องฉบับสุดท้าย

ทั้งนี้ การเขียนรายงานจะประกอบด้วย 3 ส่วนคือ เรื่องเดิม ข้อเท็จจริง และความเห็นของสำนักงาน กปร. ซึ่งเนื้อหาในรายงานจะต้องเป็นข้อมูลที่แท้จริง ถูกต้อง และเกิดจากการประมวลความคิดเห็นและข้อเสนอแนะจากหน่วยงานที่เกี่ยวข้องทุกฝ่าย ที่ได้ร่วมกันพิจารณาแก้ไขปัญหาความเดือดร้อนให้กับราษฎร โดยในส่วนความเห็นของสำนักงาน กปร. เกี่ยวกับการรับเป็นโครงการอันเนื่องมาจากพระราชดำริ ต้องแสดงอย่างชัดเจนว่า เห็นสมควรรับเป็นโครงการอันเนื่องมาจากพระราชดำริ หรือว่า ไม่เห็นสมควรรับเป็นโครงการอันเนื่องมาจากพระราชดำริ กรณีที่เห็นว่าไม่ควรรับเป็นโครงการอันเนื่องมาจากพระราชดำริอาจเสนอแนะถึงแนวทางให้ความช่วยเหลือในรูปแบบอื่นๆ เพิ่มเติมไปด้วยในรายงานทูลเกล้าฯ ถวาย

สำหรับหลักการพิจารณารับเป็นโครงการอันเนื่องมาจากพระราชดำริ จะมีการพิจารณาในประเด็นต่าง ๆ ดังนี้

- 1) โครงการฯ ดังกล่าวเกิดจากปัญหาความเดือดร้อน หรือความต้องการของประชาชนในพื้นที่นั้น ๆ จริง โดยต้องวิเคราะห์ให้เห็นถึงสาเหตุและปัญหาของประชาชนและมีข้อมูลประกอบ เพื่อชี้ให้เห็นถึงสภาพปัญหา
- 2) โครงการฯ ดังกล่าวจะต้องไม่ขัดหรือแย้งต่อข้อกฎหมาย

3) ควรพิจารณาถึงความเหมาะสมด้านเศรษฐกิจและสังคมท้องถิ่น หลีกเลี่ยงการแก้ไขปัญหาความเดือดร้อนให้กับคนกลุ่มหนึ่ง โดยสร้างประโยชน์ให้กับคนอีกกลุ่มหนึ่ง ไม่ว่าประโยชน์ทางเศรษฐกิจเกี่ยวกับการลงทุนนั้น จะมีความเหมาะสมเพียงใดก็ตาม

4) โครงการฯ ดังกล่าวจะต้องไม่เกิดผลกระทบต่อสิ่งแวดล้อมอย่างรุนแรงและในวงกว้าง

5) ในกรณีที่เกิดกรณีพิพาทเรื่องที่ดินหรือเกิดข้อขัดแย้งอื่น ๆ ในชุมชน ประชาชนในพื้นที่จะต้องร่วมกันแก้ไขปัญหาที่เกิดขึ้นให้แล้วเสร็จก่อน

6) โครงการฯ ดังกล่าวจะต้องเกิดประโยชน์อย่างสูงสุดต่อประชาชนในพื้นที่ หากโครงการฯ ใดไม่สามารถช่วยเหลือได้อย่างครอบคลุมในพื้นที่ที่ร้องขอหรือทุกประการที่ร้องขอ จะต้องมีความเห็นทางเทคนิคประกอบการพิจารณา ตลอดจนหาวิธีการอื่นในการให้ความช่วยเหลือต่อไป

7) โครงการฯ จะต้องมีความเหมาะสมกับรายละเอียดของภูมิประเทศ ภูมิสังคมของพื้นที่ ยกตัวอย่างเช่น ราษฎรในพื้นที่ที่มีความต้องการใช้น้ำเพื่อการเกษตร แต่เนื่องด้วยพื้นที่เป็นที่สูง เป็นเนินเขา หน่วยงานที่เกี่ยวข้องจึงต้องพิจารณาให้ความช่วยเหลือ โดยจะดำเนินการก่อสร้างฝาย เพื่อจัดหาน้ำให้แก่ราษฎร

8) ประชาชนจะต้องเข้ามามีส่วนร่วมในการดำเนินงานโครงการตั้งแต่นั้น โดยร่วมกันจัดตั้งเป็นกลุ่มผู้ใช้น้ำตั้งแต่ก่อนดำเนินงาน อีกทั้งร่วมประชุมออกความคิดเห็นต่อรูปแบบและวิธีการดำเนินงานโครงการ ร่วมรับทราบข้อมูลการดำเนินงานโครงการ ร่วมบริหารจัดการโครงการเมื่อดำเนินงานโครงการแล้วเสร็จ ประการสำคัญผลจากการดำเนินงานโครงการดังกล่าวประชาชนจะเป็นผู้ร่วมรับประโยชน์ที่เกิดขึ้น

9) สำหรับการพิจารณาโครงการฯ ที่อยู่ในเขตพื้นที่ป่า เพื่อการอนุรักษ์และป่าอื่นๆ จะมีหลักเกณฑ์ในการพิจารณา 5 ประการ ดังนี้

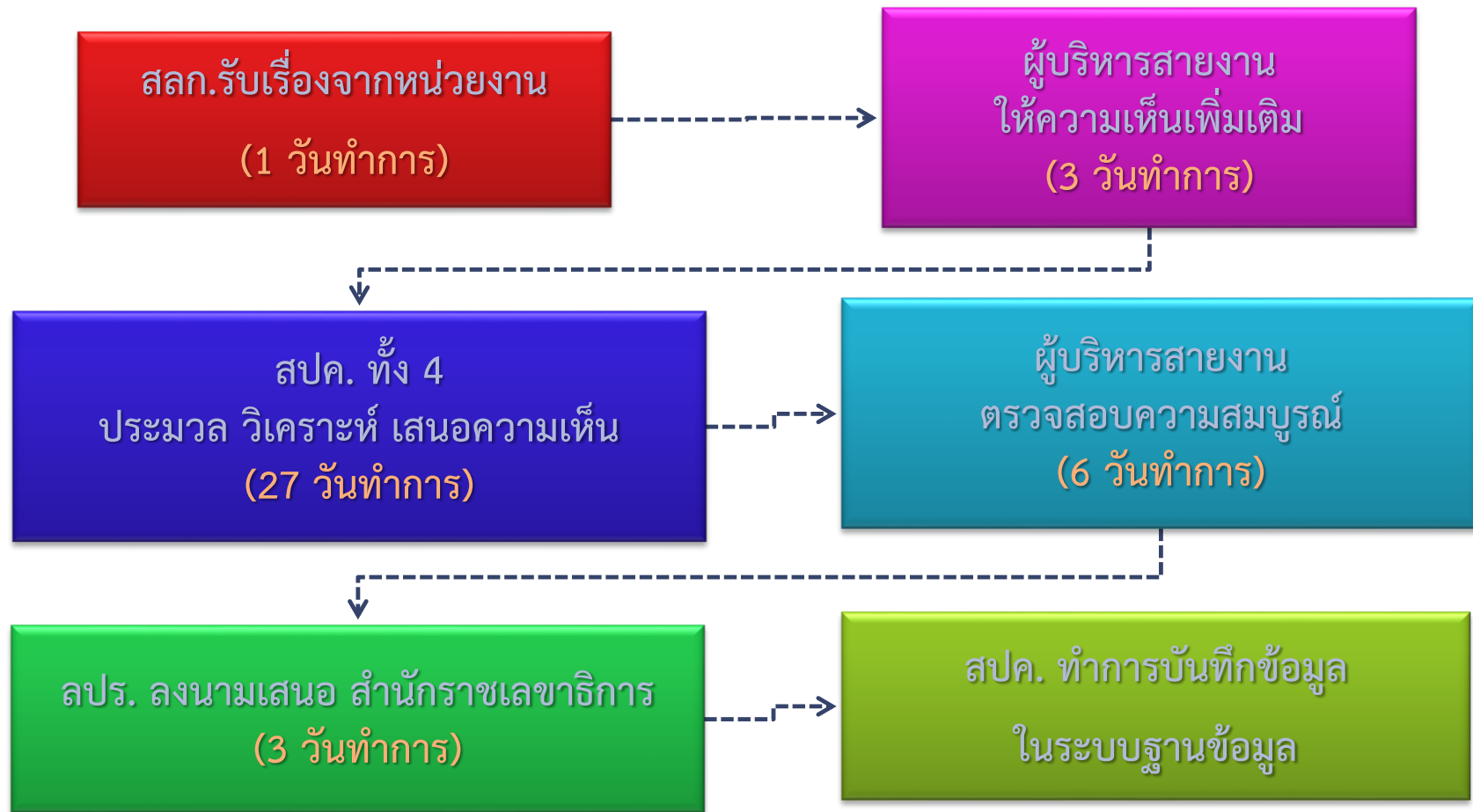
- (1) หลักกฎหมาย
- (2) นโยบายของรัฐ
- (3) หลักทางวิชาการ
- (4) หลักความเหมาะสม
- (5) ผลกระทบที่จะตามมา

ทั้งนี้ การพิจารณาจะไม่นำข้อกฎหมายมาเป็นข้ออ้างเพื่อการไม่กระทำ และไม่ควรรนำความต้องการของผู้ใดมาเป็นข้ออ้างที่จะมาฝ่าฝืนกฎหมาย ซึ่งวิธีการที่ดีที่สุดคือการนำความเหมาะสมมาพิจารณา



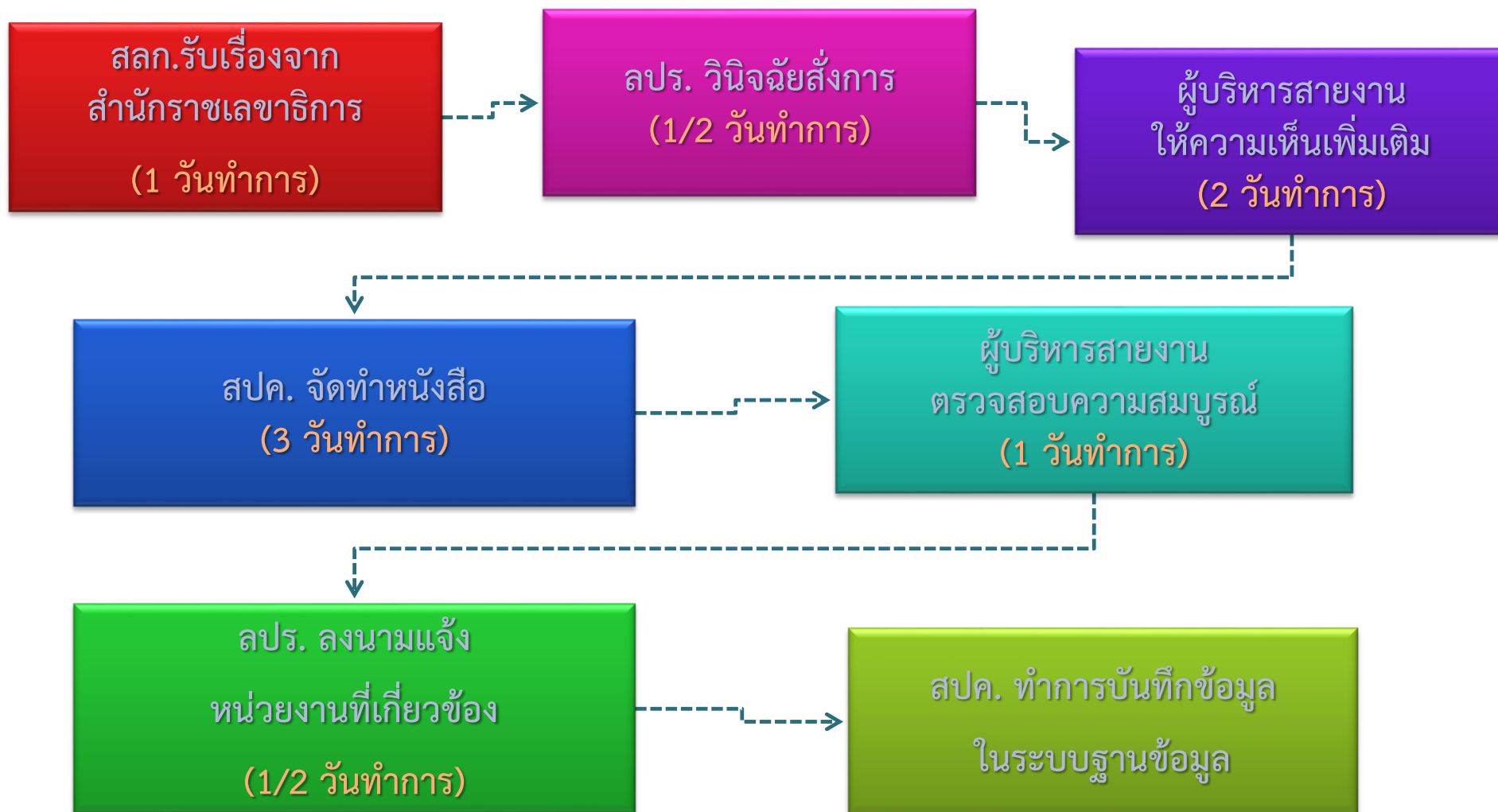
# แผนผังกระบวนการในการแก้ไขปัญหาให้แก่ราษฎรผู้ทูลเกล้าฯ ถวายฎีกา

ขั้นตอนประมวล วิเคราะห์ และจัดทำรายงานเสนอความเห็นต่อสำนักราชเลขาธิการ  
(40 วันทำการ)



# แผนผังกระบวนการในการแก้ไขปัญหาให้แก่ราษฎรผู้ทูลเกล้าฯ ถวายฎีกา

ขั้นตอนการแจ้งให้หน่วยงานที่เกี่ยวข้องตรวจสอบข้อเท็จจริงและเสนอแนวทางแก้ไขปัญหา  
(8 วันทำการ)



### กฎหมายที่เกี่ยวข้อง

- ประกาศสำนักงานคณะกรรมการพิเศษเพื่อประสานงานโครงการอันเนื่องมาจากพระราชดำริ เรื่อง กำหนดระยะเวลาแล้วเสร็จของงาน พ.ศ. 2551
- ระเบียบสำนักนายกรัฐมนตรีว่าด้วยการรับฟังความคิดเห็นของประชาชน พ.ศ. 2548
- ระเบียบสำนักนายกรัฐมนตรีว่าด้วยโครงการอันเนื่องมาจากพระราชดำริ พ.ศ. 2534
- ระเบียบสำนักนายกรัฐมนตรีว่าด้วยโครงการอันเนื่องมาจากพระราชดำริ (ฉบับที่ 2) พ.ศ. 2546



ประกาศสำนักงานคณะกรรมการพิเศษเพื่อประสานงานโครงการอันเนื่องมาจากพระราชดำริ

เรื่อง กำหนดระยะเวลาแล้วเสร็จของงาน พ.ศ. ๒๕๕๑

อาศัยอำนาจตามมาตรา ๓๗ และมาตรา ๓๘ แห่งพระราชกฤษฎีกา ว่าด้วยหลักเกณฑ์และวิธีการบริหารกิจการบ้านเมืองที่ดี พ.ศ. ๒๕๔๖ ที่กำหนดให้ส่วนราชการกำหนดระยะเวลาแล้วเสร็จของงานแต่ละงาน และประกาศให้ประชาชนและข้าราชการทราบเป็นการทั่วไป ประกอบกับ มติคณะรัฐมนตรี เมื่อวันที่ ๑๙ พฤษภาคม ๒๕๔๖ เรื่อง การลดขั้นตอนและระยะเวลาการปฏิบัติราชการเพื่อประชาชน สำนักงานคณะกรรมการพิเศษเพื่อประสานงานโครงการอันเนื่องมาจากพระราชดำริ จึงออกประกาศ กำหนด ระยะเวลาแล้วเสร็จของงานไว้ ดังต่อไปนี้

ข้อ ๑ ประกาศนี้เรียกว่า “ประกาศสำนักงานคณะกรรมการพิเศษเพื่อประสานงานโครงการอันเนื่องมาจากพระราชดำริ เรื่อง กำหนดระยะเวลาแล้วเสร็จของงาน พ.ศ. ๒๕๕๑”

ข้อ ๒ ประกาศนี้ให้ใช้บังคับตั้งแต่วันประกาศเป็นต้นไป

ข้อ ๓ ให้ยกเลิกประกาศสำนักงานคณะกรรมการพิเศษเพื่อประสานงานโครงการอันเนื่องมาจากพระราชดำริ เรื่อง กำหนดระยะเวลาแล้วเสร็จของงาน ลงวันที่ ๒๕ มกราคม พ.ศ. ๒๕๔๘ และให้ใช้ประกาศนี้แทน

ข้อ ๔ ระยะเวลาดำเนินการแล้วเสร็จของงานให้เป็นตามรายละเอียดที่ปรากฏแนบท้ายประกาศนี้

ประกาศ ณ วันที่ ๒๙ มีนาคม พ.ศ. ๒๕๕๑

(ลงชื่อ)

(นายเฉลิมเกียรติ แสนวิเศษ)

เลขาธิการคณะกรรมการพิเศษ

เพื่อประสานงานโครงการอันเนื่องมาจากพระราชดำริ

## เอกสารแนบท้าย

ประกาศสำนักงานคณะกรรมการพิเศษเพื่อประสานงานโครงการอันเนื่องมาจากพระราชดำริ  
เรื่อง กำหนดระยะเวลาแล้วเสร็จของงาน ลงวันที่ ๒๓ มีนาคม พ.ศ. ๒๕๕๑

รายชื่อกระบวนงาน	ระยะเวลาดำเนินการแล้วเสร็จ
๑. กระบวนงานที่แล้วเสร็จภายใน ๒ - ๑๕ วัน	
๑.๑ การแก้ไขปัญหาให้แก่ราษฎรผู้ทูลเกล้าฯ ถวายฎีกา	
๑.๑.๑ ขั้นตอนการแจ้งให้หน่วยงานที่เกี่ยวข้องตรวจสอบข้อเท็จจริงและเสนอแนวทางแก้ไขปัญหา	๘ วัน
๒. กระบวนงานที่ใช้เวลามากกว่า ๑๕ วัน	
๒.๑ การพิจารณาสนับสนุนงบประมาณให้แก่ส่วนราชการเพื่อดำเนินงานโครงการอันเนื่องมาจากพระราชดำริ	๓๐ วัน
๒.๒ การแก้ไขปัญหาให้แก่ราษฎรผู้ทูลเกล้าฯ ถวายฎีกา	
๒.๒.๑ ขั้นตอนการประมวล วิเคราะห์ และจัดทำรายงานเสนอความเห็นส่งสำนักราชเลขาธิการ	๔๐ วัน
รวม ๒ กระบวนงาน	

# ด่วนที่สุด

ที่ นร ๐๑๐๔.๓๓/๑๕๔๓๘



เลขที่ 38๐1  
 สำนักงาน กปร. วันที่ 31/๑๒  
 กอก  
 เลขที่ 4069  
 วันที่ 1/๑๒/๕๕  
 เวลา  
 วันที่ 15/๖  
 วันที่ 7/๖  
 สำนักนายกรัฐมนตรี  
 ทำเนียบรัฐบาล กทม. ๑๐๓๐๐

๑๓ ตุลาคม ๒๕๕๘

เรื่อง ระเบียบสำนักนายกรัฐมนตรีว่าด้วยการรับฟังความคิดเห็นของประชาชน พ.ศ. ๒๕๕๘

เรียน เลขาธิการสำนักงานคณะกรรมการพิเศษเพื่อประสานงานโครงการอันเนื่องมาจากพระราชดำริ

อ้างถึง หนังสือสำนักนายกรัฐมนตรี ที่ นร ๐๑๐๔.๓๓/๑๕๔๓๖ ลงวันที่ ๑๑ สิงหาคม ๒๕๕๘

สิ่งที่ส่งมาด้วย ระเบียบสำนักนายกรัฐมนตรีว่าด้วยการรับฟังความคิดเห็นของประชาชน พ.ศ. ๒๕๕๘

จำนวน ๑ ชุด

ตามหนังสือที่อ้างถึง แจงระเบียบสำนักนายกรัฐมนตรีว่าด้วยการรับฟังความคิดเห็นของประชาชน พ.ศ. ๒๕๕๘ ซึ่งจะมีผลบังคับใช้ตั้งแต่วันที่ ๒๕ กันยายน ๒๕๕๘ มาเพื่อทราบและถือปฏิบัติ ความแจ้งอยู่แล้ว นั้น

สำนักงานปลัดสำนักนายกรัฐมนตรีพิจารณาแล้วเห็นว่า เนื่องจากระเบียบสำนักนายกรัฐมนตรีดังกล่าว ได้มีผลบังคับให้ส่วนราชการ หน่วยงานของรัฐ และรัฐวิสาหกิจ ต้องปฏิบัติและดำเนินการให้เป็นไปตามระเบียบแล้ว ตั้งแต่วันที่ ๒๕ กันยายน ๒๕๕๘ ดังนั้นเพื่อให้การดำเนินการรับฟังความคิดเห็นและการมีส่วนร่วมของประชาชนเป็นไปอย่างมีประสิทธิภาพ เกิดผลเป็นรูปธรรม และไม่ก่อให้เกิดปัญหาในการดำเนินโครงการของรัฐ รวมทั้งการปฏิบัติราชการทางปกครอง จึงขอให้มีการเผยแพร่ข้อมูลโครงการของรัฐ ให้แก่ประชาชนทราบตามระเบียบ ข้อ ๕ โดยการดำเนินการในระยะเริ่มแรกขอให้เผยแพร่ข้อมูล ผ่านทางระบบเว็บไซต์ของแต่ละหน่วยงานด้วยอีกทางหนึ่ง รายละเอียดปรากฏตามสิ่งที่ส่งมาด้วย

จึงเรียนยืนยันมาเพื่อโปรดทราบและถือปฏิบัติต่อไป

ขอแสดงความนับถือ

(นายรองพล เจริญพันธุ์)  
ปลัดสำนักนายกรัฐมนตรี

สำนักงานปลัดสำนักนายกรัฐมนตรี

ศูนย์บริการประชาชน

โทร ๐-๒๒๘๑-๔๘๗๒, ๐-๒๒๘๒-๓๕๕๕

โทรสาร ๐-๒๒๘๑-๕๕๕๕ - ๕๕๕๖

ท.ป. สุวัฒน์  
 เลขที่ 162  
 วันที่ 1/๑๒/๕๕  
 เวลา ๑๕.๐๐ น.



## ระเบียบสำนักนายกรัฐมนตรี

ว่าด้วยการรับฟังความคิดเห็นของประชาชน

พ.ศ. ๒๕๕๘

โดยที่เป็นการสมควรกำหนดหลักเกณฑ์และวิธีการในการรับฟังความคิดเห็นของประชาชน เพื่อให้เกิดประโยชน์แก่หน่วยงานของรัฐและประชาชน รวมตลอดทั้งเป็นแนวทางในการให้ประชาชนมีส่วนร่วมในการดำเนินการโครงการของรัฐอย่างกว้างขวาง

อาศัยอำนาจตามความในมาตรา ๑๑ (๘) แห่งพระราชบัญญัติระเบียบบริหารราชการแผ่นดิน พ.ศ. ๒๕๓๔ นายกรัฐมนตรีโดยความเห็นชอบของคณะรัฐมนตรี จึงวางระเบียบไว้ ดังต่อไปนี้

ข้อ ๑ ระเบียบนี้เรียกว่า “ระเบียบสำนักนายกรัฐมนตรี ว่าด้วยการรับฟังความคิดเห็นของประชาชน พ.ศ. ๒๕๕๘”

ข้อ ๒ ระเบียบนี้ให้ใช้บังคับเมื่อพ้นกำหนดหกสิบวันนับแต่วันประกาศในราชกิจจานุเบกษา เป็นต้นไป

ข้อ ๓ ให้ยกเลิกระเบียบสำนักนายกรัฐมนตรี ว่าด้วยการรับฟังความคิดเห็นสาธารณะโดยวิธี ประชาพิจารณ์ พ.ศ. ๒๕๓๕

ข้อ ๔ ในระเบียบนี้

“โครงการของรัฐ” หมายความว่า การดำเนินโครงการของหน่วยงานของรัฐอันเป็นการพัฒนา เศรษฐกิจหรือสังคม ไม่ว่าจะเป็นการดำเนินการโดยหน่วยงานของรัฐหรือโดยวิธีการให้สัมปทานหรือ อนุญาตให้บุคคลอื่นทำ ทั้งนี้ บรรดาที่มีผลกระทบต่ออย่างกว้างขวางต่อคุณภาพสิ่งแวดล้อม สุขภาพ อนามัย วิถีชีวิต หรือส่วนได้เสียเกี่ยวกับชุมชนท้องถิ่น

“หน่วยงานของรัฐ” หมายความว่า ราชการส่วนกลาง ราชการส่วนภูมิภาค ราชการส่วนท้องถิ่น หน่วยงานอื่นใดของรัฐ และรัฐวิสาหกิจ

“ผู้มีส่วนได้เสีย” หมายความว่า ผู้ซึ่งอาจได้รับความเดือดร้อนหรือความเสียหายโดยตรงจาก การดำเนินงานตามโครงการของรัฐ

“รัฐมนตรี” หมายความว่า รัฐมนตรีว่าการกระทรวง และให้หมายรวมถึงนายกรัฐมนตรี ในฐานะที่เป็นผู้บังคับบัญชาของสำนักนายกรัฐมนตรีและส่วนราชการที่มีฐานะเป็นกรมซึ่งไม่สังกัด สำนักนายกรัฐมนตรี กระทรวง หรือทบวง

ข้อ ๕ ก่อนเริ่มดำเนินการโครงการของรัฐ หน่วยงานของรัฐที่เป็นผู้รับผิดชอบโครงการ ต้องจัดให้มีการเผยแพร่ข้อมูลตามข้อ ๗ ให้ประชาชนทราบ และจะรับฟังความคิดเห็นของประชาชน โดยวิธีใดวิธีหนึ่งหรือหลายวิธีตามข้อ ๘ ด้วยก็ได้

หน่วยงานของรัฐที่เป็นผู้รับผิดชอบโครงการของรัฐที่มีผลกระทบต่ออย่างรุนแรงต่อประชาชน เป็นส่วนรวมต้องจัดให้มีการรับฟังความคิดเห็นของประชาชน โดยวิธีใดวิธีหนึ่งหรือหลายวิธีตามข้อ ๘ ก่อนเริ่มดำเนินการ

ข้อ ๖ ในกรณีที่หน่วยงานของรัฐมิได้จัดให้มีการรับฟังความคิดเห็นของประชาชนก่อนเริ่มดำเนินการโครงการของรัฐตามข้อ ๕ วรรคหนึ่ง เมื่อผู้มีส่วนได้เสียร้องขอ รัฐมนตรีสำหรับราชการ ส่วนกลาง ผู้ว่าราชการจังหวัดสำหรับราชการส่วนภูมิภาคหรือราชการส่วนท้องถิ่น หรือผู้ว่าราชการ กรุงเทพมหานครสำหรับราชการของกรุงเทพมหานคร จะส่งหน่วยงานของรัฐให้รับฟังความคิดเห็นของประชาชนก่อนก็ได้ ในกรณีเช่นนั้นให้หน่วยงานของรัฐดำเนินการรับฟังความคิดเห็นของประชาชน โดยเร็ว

ข้อ ๗ ข้อมูลเกี่ยวกับโครงการของรัฐที่หน่วยงานของรัฐต้องเผยแพร่แก่ประชาชนอย่างน้อย ต้องประกอบด้วยข้อมูลดังต่อไปนี้

(๑) เหตุผลความจำเป็น และวัตถุประสงค์ของโครงการ

(๒) ตารางสำคัญของโครงการ

(๓) ผู้ดำเนินการ

(๔) สถานที่ที่จะดำเนินการ

(๕) ขั้นตอนและระยะเวลาดำเนินการ

(๖) ผลผลิตและผลลัพธ์ของโครงการ

(๗) ผลกระทบที่อาจเกิดขึ้นแก่ประชาชนที่อยู่อาศัยหรือประกอบอาชีพอยู่ในสถานที่ที่จะ ดำเนินโครงการและพื้นที่ใกล้เคียง และประชาชนทั่วไป รวมทั้งมาตรการป้องกัน แก้อิ หรือเยียวยา ความเดือดร้อนหรือความเสียหายที่อาจเกิดขึ้นจากผลกระทบดังกล่าว

(๘) ประมาณการค่าใช้จ่าย ในกรณีที่หน่วยงานของรัฐจะเป็นผู้ดำเนินโครงการของรัฐเอง ให้ระบุที่มาของเงินที่จะนำมาใช้จ่ายในการดำเนินโครงการนั้นด้วย

ให้หน่วยงานของรัฐประกาศข้อมูลที่ต้องเผยแพร่แก่ประชาชนตามวรรคหนึ่งในระบบ เครือข่ายสารสนเทศที่สำนักงานปลัดสำนักนายกรัฐมนตรีจัดให้มีขึ้นตามระเบียบนี้ด้วย





ประกาศตามวรรคหนึ่ง ให้ปิดไว้โดยเปิดเผย ณ สถานที่ปิดประกาศของหน่วยงานของรัฐ และสถานที่ที่จะดำเนินโครงการของรัฐนั้นเป็นเวลาไม่น้อยกว่าสิบห้าวันก่อนเริ่มดำเนินการรับฟังความคิดเห็นของประชาชน และให้ประกาศในระบบเครือข่ายสารสนเทศที่สำนักงานปลัดสำนักนายกรัฐมนตรีจัดให้มีขึ้นตามระเบียบนี้ด้วย

ข้อ ๑๒ เมื่อดำเนินการรับฟังความคิดเห็นของประชาชนแล้ว ให้หน่วยงานของรัฐจัดทำสรุปผลการรับฟังความคิดเห็นของประชาชน และประกาศให้ประชาชนทราบภายในสิบห้าวันนับแต่วันที่เสร็จสิ้นการรับฟังความคิดเห็นของประชาชน

ให้นำความในข้อ ๑๑ วรรคสอง มาใช้บังคับแก่การประกาศตามข้อนี้โดยอนุโลม

ข้อ ๑๓ เมื่อรับฟังความคิดเห็นของประชาชนแล้วปรากฏว่าการดำเนินโครงการของรัฐ โครงการใดอาจก่อให้เกิดผลกระทบต่อประชาชนมากกว่าข้อมูลที่เผยแพร่แก่ประชาชนตามข้อ ๗ (๗) ถ้ายังมีความจำเป็นต้องดำเนินโครงการดังกล่าวต่อไป หน่วยงานของรัฐต้องกำหนดมาตรการป้องกันแก้ไข หรือเยียวยาความเดือดร้อนหรือความเสียหายที่อาจเกิดขึ้นจากผลกระทบดังกล่าวเพิ่มขึ้นตามความเหมาะสมก่อนเริ่มดำเนินการโครงการของรัฐนั้นและประกาศให้ประชาชนทราบ

ให้นำความในข้อ ๑๑ วรรคสอง มาใช้บังคับแก่การประกาศตามข้อนี้โดยอนุโลม

ข้อ ๑๔ ระเบียบนี้ไม่ใช้บังคับแก่

(๑) โครงการของรัฐที่กฎหมายบัญญัติวิธีการรับฟังความคิดเห็นของประชาชน หรือผู้มีส่วนได้เสียไว้เป็นการเฉพาะ

(๒) โครงการของรัฐที่เริ่มดำเนินการไปแล้วก่อนวันที่ระเบียบนี้มีผลใช้บังคับ

ข้อ ๑๕ ให้สำนักงานปลัดสำนักนายกรัฐมนตรีมีหน้าที่กำกับดูแล ส่งเสริม สนับสนุนช่วยเหลือ และแนะนำหน่วยงานของรัฐในการดำเนินการตามระเบียบนี้ รวมทั้งให้มีหน้าที่ดังต่อไปนี้

(๑) จัดทำและเผยแพร่แนวทางการเผยแพร่ข้อมูลและการรับฟังความคิดเห็นของประชาชน ให้หน่วยงานของรัฐทราบ โดยจะจัดให้มีการสัมมนาหรือฝึกอบรมเป็นครั้งคราวด้วยก็ได้

(๒) ศึกษาหรือวิจัยเพื่อประโยชน์ในการปรับปรุงและพัฒนาวิธีการให้ข้อมูลและการรับฟังความคิดเห็นของประชาชน

(๓) จัดทำและพัฒนาฐานข้อมูลอิเล็กทรอนิกส์และระบบเครือข่ายสารสนเทศเพื่อประโยชน์ในการประกาศ รวบรวม และให้บริการข้อมูลที่เผยแพร่แก่ประชาชนและข้อมูลเกี่ยวกับการรับฟังความคิดเห็นของประชาชนตามระเบียบนี้

หน้า ๒๘  
เล่ม ๑๒๒ ตอนพิเศษ ๕๕ ง      ราชกิจจานุเบกษา      ๒๑ กรกฎาคม ๒๕๕๘

---

ในการปฏิบัติหน้าที่ตามวรรคหนึ่ง สำนักงานปลัดสำนักนายกรัฐมนตรีจะเชิญผู้มีความรู้ ความเชี่ยวชาญเกี่ยวกับการให้ข้อมูลและการรับฟังความคิดเห็นของประชาชนมาให้ข้อมูล ความคิดเห็น หรือข้อเสนอแนะด้วยก็ได้

ข้อ ๑๖ ให้นายกรัฐมนตรีรักษาการตามระเบียบนี้

ประกาศ ณ วันที่ ๓๐ มิถุนายน พ.ศ. ๒๕๕๘  
พันตำรวจโท ทักษิณ ชินวัตร  
นายกรัฐมนตรี



ที่ นร ๐๒๐๓/๑๐๘๘๗

สำนักเลขาธิการคณะรัฐมนตรี  
ทำเนียบรัฐบาล กทม. ๑๐๓๐๐

๘ กรกฎาคม ๒๕๓๔

เรื่อง ระเบียบสำนักนายกรัฐมนตรี ว่าด้วยโครงการอันเนื่องมาจากพระราชดำริ  
พ.ศ. ๒๕๓๔

เรียน ผู้อำนวยการสำนักงานเลขาธิการ กปร.

อ้างถึง หนังสือสำนักเลขาธิการคณะรัฐมนตรี ที่ นร ๐๒๐๓/๑๐๒๐๒  
ลงวันที่ ๒๗ มิถุนายน ๒๕๓๔

สิ่งที่ส่งมาด้วย สำเนาระเบียบสำนักนายกรัฐมนตรีในเรื่องนี้

ตามที่ได้แจ้งมติคณะรัฐมนตรีเห็นชอบร่างระเบียบสำนักนายกรัฐมนตรี  
ว่าด้วยโครงการอันเนื่องมาจากพระราชดำริ พ.ศ. ๒๕๓๔ มาเพื่อทราบ นั้น

บัดนี้ สำนักเลขาธิการคณะรัฐมนตรีได้นำเสนอนายกรัฐมนตรีพิจารณา  
ลงนามในระเบียบดังกล่าวแล้ว ดังสำเนาที่ได้ส่งมาพร้อมนี้ และได้ประกาศในราชกิจจา-  
นุเบกษา เล่ม ๑๐๘ ตอนที่ ๑๑๖ ลงวันที่ ๒ กรกฎาคม ๒๕๓๔ แล้ว

จึงเรียนมาเพื่อโปรดทราบ ทั้งนี้ ได้แจ้งให้กระทรวง ทบวง กรม ต่าง ๆ  
ทราบด้วยแล้ว

ขอแสดงความนับถือ

นาวาอากาศเอก                      ลงนามแล้ว

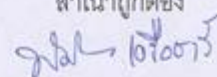
(โสภณ สุวรรณรุจิ)

เลขาธิการคณะรัฐมนตรี

กองนิติธรรม

โทร. ๒๘๒๘๑๕๐

สำเนาถูกต้อง



(นางสาวพิศมัย เครือชารี)

เจ้าหน้าที่วิเคราะห์นโยบายและแผน 6ว.

(สำเนา)

ระเบียบสำนักนายกรัฐมนตรี  
ว่าด้วยโครงการอันเนื่องมาจากพระราชดำริ

พ.ศ. ๒๕๓๔

---

เพื่อให้โครงการอันเนื่องมาจากพระราชดำริสามารถดำเนินการได้อย่างเป็นระบบ รวดเร็ว และเป็นประโยชน์ต่อการพัฒนาเศรษฐกิจ สังคม และความมั่นคงของประเทศมากยิ่งขึ้น นายกรัฐมนตรีโดยความเห็นชอบของคณะรัฐมนตรี จึงวางระเบียบไว้ดังต่อไปนี้

ข้อ ๑ ระเบียบนี้เรียกว่า "ระเบียบสำนักนายกรัฐมนตรีว่าด้วยโครงการอันเนื่องมาจากพระราชดำริ พ.ศ. ๒๕๓๔"

ข้อ ๒ ระเบียบนี้ให้ใช้บังคับตั้งแต่วันถัดจากวันประกาศในราชกิจจานุเบกษา เป็นต้นไป

ข้อ ๓ ให้ยกเลิก

(๑) ระเบียบสำนักนายกรัฐมนตรีว่าด้วยโครงการอันเนื่องมาจากพระราชดำริ พ.ศ. ๒๕๒๔

(๒) ระเบียบสำนักนายกรัฐมนตรีว่าด้วยโครงการอันเนื่องมาจากพระราชดำริ (ฉบับที่ ๒) พ.ศ. ๒๕๒๗

(๓) ระเบียบสำนักนายกรัฐมนตรีว่าด้วยโครงการอันเนื่องมาจากพระราชดำริ (ฉบับที่ ๓) พ.ศ. ๒๕๓๑

/ข้อ ๔

- ๒ -

ข้อ ๔ ในระเบียบนี้

"ส่วนราชการ" หมายความว่า ส่วนราชการตามกฎหมายว่าด้วยวิธีการ  
งบประมาณ

"รัฐวิสาหกิจ" หมายความว่า รัฐวิสาหกิจตามกฎหมายว่าด้วยวิธีการ  
งบประมาณ

"โครงการอันเนื่องมาจากพระราชดำริ" หมายความว่า โครงการ แผนงาน  
และกิจกรรมใด ๆ ที่ส่วนราชการ หรือรัฐวิสาหกิจเป็นผู้ดำเนินงานเพื่อสนองพระราช  
ดำริ

ข้อ ๕ ให้นายกรัฐมนตรีเป็นผู้รักษาการตามระเบียบนี้

หมวด ๑

ข้อความทั่วไป

---

ข้อ ๖ ในกรณีที่มีปัญหาหรือความจำเป็น ให้ประธานคณะกรรมการพิเศษ  
เพื่อประสานงานโครงการอันเนื่องมาจากพระราชดำริหรือผู้ที่ประธานคณะกรรมการพิเศษ  
เพื่อประสานงานโครงการอันเนื่องมาจากพระราชดำริมอบหมายมีอำนาจวินิจฉัยและ  
สั่งยกเว้นการปฏิบัติตามระเบียบนี้ได้ตามที่เห็นสมควร รวมตลอดทั้งดำเนินการใด ๆ  
ตามโครงการอันเนื่องมาจากพระราชดำริให้เป็นไปตามพระราชประสงค์

หมวด ๒

คณะกรรมการพิเศษเพื่อประสานงานโครงการอันเนื่องมาจากพระราชดำริ

---

ข้อ ๗ ให้มีคณะกรรมการหนึ่งเรียกว่า "คณะกรรมการพิเศษเพื่อประสาน  
งานโครงการอันเนื่องมาจากพระราชดำริ" เรียกโดยย่อว่า "กปร." ประกอบด้วย

/(๑)



- ๓ -

- |   |                                |
|---|--------------------------------|
| (๑) นายกรัฐมนตรี  | เป็นประธานกรรมการ              |
| (๒) ปลัดสำนักนายกรัฐมนตรี                                   | เป็นกรรมการ                    |
| (๓) ปลัดกระทรวงการคลัง                                      | เป็นกรรมการ                    |
| (๔) ปลัดกระทรวงเกษตรและสหกรณ์                               | เป็นกรรมการ                    |
| (๕) ปลัดกระทรวงมหาดไทย                                      | เป็นกรรมการ                    |
| (๖) ปลัดกระทรวงวิทยาศาสตร์<br>เทคโนโลยีและการพลังงาน        | เป็นกรรมการ                    |
| (๗) ผู้อำนวยการสำนักงบประมาณ                                | เป็นกรรมการ                    |
| (๘) เลขาธิการนายกรัฐมนตรี                                   | เป็นกรรมการ                    |
| (๙) เลขาธิการคณะกรรมการ<br>พัฒนาการเศรษฐกิจและสังคมแห่งชาติ | เป็นกรรมการ                    |
| (๑๐) ผู้บัญชาการทหารสูงสุด                                  | เป็นกรรมการ                    |
| (๑๑) ผู้บัญชาการทหารบก                                      | เป็นกรรมการ                    |
| (๑๒) ราชเลขาธิการ   | เป็นกรรมการ                    |
| (๑๓) รองราชเลขาธิการหนึ่งคน                                 | เป็นกรรมการ                    |
| (๑๔) เลขาธิการ กปร.   | เป็นกรรมการและเลขานุการ        |
| (๑๕) รองเลขาธิการ กปร.                                      | เป็นกรรมการและผู้ช่วยเลขานุการ |
| (๑๖) ผู้ช่วยเลขาธิการ กปร.                                  | เป็นกรรมการและผู้ช่วยเลขานุการ |
| (๑๗) เจ้าหน้าที่สำนักราชเลขาธิการหนึ่งคน                    | เป็นกรรมการและผู้ช่วยเลขานุการ |
- ข้อ ๘ ให้มีองคมนตรีหนึ่งคนเป็นที่ปรึกษาของ กปร.
- ข้อ ๙ ให้ กปร. มีอำนาจหน้าที่ ดังนี้

(๑) ควบคุม กำกับ ดูแล ติดตามผล และประสานการดำเนินงานของ  
ส่วนราชการและรัฐวิสาหกิจที่เกี่ยวข้องกับโครงการอันเนื่องมาจากพระราชดำริ

(๒) พิจารณาและกำหนดโครงการเพื่อขอรับความช่วยเหลือทั้งด้านวิชาการและการเงินจากภายในประเทศและต่างประเทศ รวมทั้งส่งจ่ายเงินที่ได้มาจากการช่วยเหลือดังกล่าวเพื่อโครงการอันเนื่องมาจากพระราชดำริ

- ๔ -

(๓) พิจารณาอนุมัติโครงการ แผนงาน และกิจกรรมใด ๆ และพิจารณาอนุมัติงบประมาณรายจ่ายเพื่อดำเนินการตามโครงการอันเนื่องมาจากพระราชดำริ และงบประมาณรายจ่ายในการบริหารงานของสำนักงานคณะกรรมการพิเศษเพื่อประสานงานโครงการอันเนื่องมาจากพระราชดำริ ตามความจำเป็น

(๔) พิจารณาอนุมัติการเปลี่ยนแปลงโครงการและงบประมาณรายจ่าย เพื่อให้สอดคล้องกับโครงการอันเนื่องมาจากพระราชดำริได้ทุกกรณี

(๕) แต่งตั้งคณะกรรมการ คณะอนุกรรมการ คณะทำงาน หรือเจ้าหน้าที่จากส่วนราชการและรัฐวิสาหกิจ ให้ช่วยเหลือการปฏิบัติงานสนองโครงการอันเนื่องมาจากพระราชดำริได้ตามความเหมาะสม

(๖) มีหนังสือขอให้เจ้าหน้าที่จากส่วนราชการและรัฐวิสาหกิจมาช่วยราชการหรือชี้แจงหรือส่งข้อมูลหรือสถิติใด ๆ ได้

(๗) ดำเนินการอื่นใดตามที่คณะรัฐมนตรีมอบหมาย

ในกรณีที่มีโครงการอันเนื่องมาจากพระราชดำริเร่งด่วนหรือพิเศษซึ่งจะต้องดำเนินการเพื่อสนองพระราชดำริโดยเร็ว ให้ประธานกรรมการ กปร.ใช้อำนาจหน้าที่แทน กปร. ได้ แต่ต้องแจ้งให้ กปร. ทราบ หรือประธานกรรมการ กปร. โดยความเห็นชอบของ กปร. จะมอบอำนาจหน้าที่ที่กำหนดไว้ในระเบียบนี้ให้แก่กรรมการ คนใดคนหนึ่งใช้อำนาจหน้าที่แทน กปร. ได้ตามความเหมาะสม

ข้อ ๑๐ ให้จัดตั้งสำนักงานคณะกรรมการพิเศษเพื่อประสานงานโครงการอันเนื่องมาจากพระราชดำริ เรียกโดยย่อว่า "สำนักงาน กปร." มีหน้าที่รับผิดชอบในงานด้านวิชาการ ประสานงาน และงานธุรการของ กปร. และปฏิบัติหน้าที่อื่น ๆ ตามที่ กปร. มอบหมาย

ในกรณีจำเป็นเกี่ยวกับการดำเนินงานตามโครงการอันเนื่องมาจากพระราชดำริ สำนักงาน กปร. อาจขอให้เจ้าหน้าที่จากส่วนราชการและรัฐวิสาหกิจมาช่วยราชการก็ได้

/ให้เลขาธิการ กปร.



- ๕ -

ให้เลขาธิการ กปร. เป็นผู้บังคับบัญชาข้าราชการและลูกจ้างของสำนักงาน กปร. และรับผิดชอบในการปฏิบัติราชการของสำนักงาน กปร.

ให้รองเลขาธิการ กปร. และผู้ช่วยเลขาธิการ กปร. เป็นผู้ช่วยสั่งและปฏิบัติราชการ

ข้อ ๑๑ บรรดาค่าใช้จ่ายสำหรับ กปร. สำนักงาน กปร. คณะกรรมการ คณะอนุกรรมการ คณะทำงาน และเจ้าหน้าที่ ซึ่งส่วนราชการและรัฐวิสาหกิจได้มีคำสั่งให้มาช่วยเหลือการปฏิบัติงานโครงการอันเนื่องมาจากพระราชดำริ รวมตลอดทั้งค่าใช้จ่ายอื่น ๆ ที่จำเป็น ให้จ่ายจากเงินค่าใช้จ่ายในการบริหารงานของสำนักงาน กปร. ที่ กปร. ได้จัดสรรให้หรือจากเงินงบประมาณของส่วนราชการหรือรัฐวิสาหกิจที่เกี่ยวข้อง

#### หมวด ๓

#### ประเภทโครงการ

ข้อ ๑๒ โครงการอันเนื่องมาจากพระราชดำริที่ส่วนราชการหรือรัฐวิสาหกิจ เสนอขอรับการพิจารณาเพื่อดำเนินงานจาก กปร. จะต้องเกี่ยวข้องกับงานประเภทดังต่อไปนี้

ประเภทที่ ๑ โครงการอันเนื่องมาจากพระราชดำริที่มีลักษณะเป็นงานด้านวิชาการ เช่น โครงการประเภทเพื่อการศึกษา ค้นคว้า ทดลอง หรือโครงการที่มีลักษณะเป็นงานวิจัย และโครงการใด ๆ ที่สามารถดำเนินการให้แล้วเสร็จได้ภายใน ๑ ปี

ประเภทที่ ๒ โครงการอันเนื่องมาจากพระราชดำริที่มีลักษณะเป็นโครงการพัฒนาในด้านต่าง ๆ โดยทั่วไปที่สามารถดำเนินการให้แล้วเสร็จได้ภายใน ๖ ปี

ประเภทที่ ๓ โครงการอันเนื่องมาจากพระราชดำริที่มีลักษณะเป็นโครงการใหญ่ที่ต้องใช้เวลาดำเนินงานเกิน ๖ ปี จึงแล้วเสร็จ

/ประเภทที่ ๔

- ๖ -

ประเภทที่ ๔ โครงการ แผนงาน และกิจกรรมใด ๆ ที่มีพระราชประสงค์ให้  
ดำเนินการ

#### หมวด ๔

#### ขั้นตอนการดำเนินงาน

ข้อ ๑๓ ให้ส่วนราชการหรือรัฐวิสาหกิจที่รับผิดชอบและเกี่ยวข้องกับ  
โครงการอันเนื่องมาจากพระราชดำริดำเนินการตามขั้นตอน ดังนี้

(๑) ให้เจ้าหน้าที่ของส่วนราชการหรือรัฐวิสาหกิจนำความตามที่ได้รับ  
พระราชดำริเสนอหัวหน้าส่วนราชการหรือรัฐวิสาหกิจที่เจ้าหน้าที่ผู้นั้นสังกัดอยู่ตาม  
ลำดับชั้นและสำนักงาน กปร. ทราบเป็นหนังสือโดยด่วนเมื่อได้รับพระราชดำริ

เมื่อสำนักงาน กปร. ได้รับหนังสือจากเจ้าหน้าที่ผู้รับทราบความตาม  
พระราชดำริเกี่ยวกับโครงการอันเนื่องมาจากพระราชดำริซึ่งโครงการดังกล่าว  
เกี่ยวข้องกับการดำเนินงานของหลายส่วนราชการหรือรัฐวิสาหกิจ ให้สำนักงาน กปร.  
มีหนังสือแจ้งให้ทุกส่วนราชการและรัฐวิสาหกิจ ที่เกี่ยวข้องทราบโดยด่วน

(๒) เมื่อส่วนราชการหรือรัฐวิสาหกิจที่เกี่ยวข้องได้รับหนังสือแจ้งจาก  
สำนักงาน กปร. หรือเจ้าหน้าที่ที่เกี่ยวข้อง ให้ส่วนราชการหรือรัฐวิสาหกิจดังกล่าว  
จัดทำรายละเอียดโครงการอันเนื่องมาจากพระราชดำริ พร้อมทั้งกำหนดวงเงิน  
งบประมาณรายจ่ายเสนอสำนักงาน กปร. โดยด่วน

(๓) เมื่อสำนักงาน กปร. ได้รับรายละเอียดโครงการและวงเงินงบประมาณ  
รายจ่ายจากส่วนราชการและรัฐวิสาหกิจที่เกี่ยวข้องแล้ว ให้สำนักงาน กปร. รวบรวม  
รายละเอียดโครงการและวงเงินงบประมาณรายจ่ายสำหรับโครงการอันเนื่องมาจาก  
พระราชดำริของส่วนราชการหรือรัฐวิสาหกิจดังกล่าวและพิจารณากลับกรองและ  
นำเสนอ กปร. พิจารณาตามอำนาจหน้าที่ที่กำหนดไว้ในระเบียบนี้โดยด่วน



- ๗ -

(๔) ในกรณีที่ กปร. หรือประธานกรรมการ กปร. ได้อนุมัติโครงการ แผนงาน หรือกิจกรรมใด ๆ และงบประมาณรายจ่ายแล้ว และมีงบประมาณผูกพันในปีต่อ ๆ ไป ให้สำนักงานงบประมาณเป็นผู้จัดสรรงบประมาณผูกพันเพื่อให้โครงการ แผนงาน และกิจกรรมใด ๆ ดังกล่าวสามารถดำเนินไปได้อย่างเรียบร้อย

(๕) เมื่อการพิจารณาเสร็จสิ้น ให้สำนักงาน กปร. แจ้งผลการพิจารณาของ กปร. ให้ส่วนราชการและรัฐวิสาหกิจที่เกี่ยวข้องทราบ

ข้อ ๑๔ เมื่อ กปร. อนุมัติโครงการ แผนงาน และกิจกรรมใด ๆ และวงเงินงบประมาณรายจ่ายแล้ว ให้สำนักงาน กปร. แจ้งการอนุมัติดังกล่าวเป็นหนังสือให้ส่วนราชการและรัฐวิสาหกิจที่เกี่ยวข้องดำเนินการไปตามขั้นตอนตามที่กำหนดไว้ในกฎหมาย ระเบียบ ข้อบังคับและคำสั่งอันเป็นระเบียบแบบแผนของทางราชการโดยด่วน

#### หมวด ๕

#### การอนุมัติโครงการ

ข้อ ๑๕ ให้ กปร. หรือประธานกรรมการ กปร. พิจารณาอนุมัติโครงการ และงบประมาณรายจ่ายตามโครงการอันเนื่องมาจากพระราชดำริของส่วนราชการ และรัฐวิสาหกิจตามประเภทโครงการ ดังนี้

(๑) โครงการประเภทที่ ๑ กปร. หรือประธานกรรมการ กปร. พิจารณาอนุมัติโครงการ และงบประมาณรายจ่ายตามโครงการได้ทั้งหมด เพื่อให้ดำเนินงานได้ทันที

(๒) โครงการประเภทที่ ๒ กปร. หรือประธานกรรมการ กปร. พิจารณาอนุมัติโครงการ และงบประมาณรายจ่ายเพื่อให้สามารถเริ่มดำเนินงานได้ในระยะแรกหรือปีแรก ส่วนงบประมาณดำเนินการในปีต่อไป ส่วนราชการหรือรัฐวิสาหกิจที่เกี่ยวข้องจะต้องเสนอของบประมาณรายจ่ายตามกฎหมาย ระเบียบ ข้อบังคับ และคำสั่งของส่วนราชการหรือรัฐวิสาหกิจนั้น ๆ

/(๓)

- ๘ -

(๓) โครงการประเภทที่ ๓ กปร. หรือประธานกรรมการ กปร. พิจารณาอนุมัติโครงการ หรือพิจารณาเสนอโครงการไปตามขั้นตอนตามที่กำหนดไว้ในกฎหมายระเบียบ ข้อบังคับ และคำสั่งอันเป็นระเบียบแบบแผนของทางราชการ และในกรณีที่ กปร. อนุมัติโครงการแล้ว กปร. อาจอนุมัติงบประมาณรายจ่ายของโครงการได้บางส่วน เพื่อให้สามารถเริ่มดำเนินงานตามโครงการได้โดยเร็ว หรือไม่อนุมัติงบประมาณรายจ่ายของโครงการโดยให้ส่วนราชการและรัฐวิสาหกิจที่เกี่ยวข้องทำความตกลงกับสำนักงานงบประมาณต่อไปก็ได้

(๔) โครงการประเภทที่ ๔ กปร. หรือประธานกรรมการ กปร. พิจารณาอนุมัติโครงการ แผนงาน กิจกรรมใด ๆ และงบประมาณรายจ่ายได้ตามความเหมาะสมในทุกกรณี

(๕) เพื่อให้การดำเนินงานสนองพระราชดำริเป็นไปตามพระราชประสงค์อย่างมีประสิทธิภาพและรวดเร็ว ให้ กปร. หรือประธานกรรมการ กปร. มีอำนาจสั่งยกเว้นการปฏิบัติตาม หมวด ๕ ข้อ ๑๕ (๑) (๒) และ (๓) และมีอำนาจพิจารณาอนุมัติโครงการ แผนงาน กิจกรรมใด ๆ และงบประมาณรายจ่ายได้ในทุกกรณี

#### หมวด ๖

#### งบประมาณรายจ่าย

ข้อ ๑๖ ให้สำนักงานงบประมาณจัดสรรงบประมาณตามความจำเป็นและเหมาะสมให้กับสำนักงาน กปร. เป็นประจำทุกปีงบประมาณ

/หมวด ๗

- ๙ -

หมวด ๗  
อัตรากำลัง

---

ข้อ ๑๗ ให้สำนักงานคณะกรรมการข้าราชการพลเรือนและสำนักงานประมาณ  
จัดสรรอัตรากำลังที่จำเป็นแก่สำนักงาน กปร. โดยให้ถือว่าเป็นความสำคัญเร่งด่วน  
ลำดับแรกเพื่อให้เกิดความคล่องตัวในการสนองพระราชดำริได้อย่างมีประสิทธิภาพ

บทเฉพาะกาล

---

ข้อ ๑๘ บรรดาข้อบังคับ ข้อกำหนด คำสั่ง และประกาศซึ่งได้ออกโดย  
อาศัยอำนาจตามระเบียบสำนักนายกรัฐมนตรีว่าด้วยโครงการอันเนื่องมาจาก  
พระราชดำริ พ.ศ. ๒๕๒๔ ให้คงใช้บังคับได้ต่อไป ทั้งนี้ เพียงเท่าที่ไม่ขัดหรือแย้งกับ  
บทแห่งระเบียบนี้

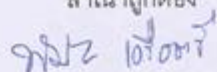
ประกาศ ณ วันที่ ๒๔ มิถุนายน พ.ศ. ๒๕๓๔

(ลงนาม) อานันท์ ปันยารชุน

(นายอานันท์ ปันยารชุน)

นายกรัฐมนตรี

สำเนาถูกต้อง



(นางสาวพิศมัย เครือชารี)

เจ้าหน้าที่วิเคราะห์นโยบายและแผน 6ว.



ที่ นร ๐๕๐๓/๑๐๒๒๒

เลขที่ ๑๕๑๕  
 สำนักงาน ก.ป. รั้ววันที่ ๑๕.๑๒.๕๖  
 เวลา.....  
 ร.ภ.ร.-๓  
 เลขที่.....  
 รั้ววันที่.....  
 เวลา.....  
 สำนักเลขาธิการคณะรัฐมนตรี  
 ทำเนียบรัฐบาล กทม. ๑๐๓๐๐

๓๐ กรกฎาคม ๒๕๕๖

เรื่อง ระเบียบสำนักนายกรัฐมนตรี ว่าด้วยโครงการอันเนื่องมาจากพระราชดำริ (ฉบับที่ ๒) พ.ศ. ๒๕๕๖

เรียน เลขาธิการคณะกรรมการพิเศษเพื่อประสานงานโครงการอันเนื่องมาจากพระราชดำริ

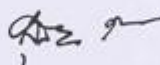
อ้างถึง หนังสือสำนักงานคณะกรรมการพิเศษเพื่อประสานงานโครงการอันเนื่องมาจากพระราชดำริ ที่ กร ๐๐๐๔/๑๗๕๗ ลงวันที่ ๓ กรกฎาคม ๒๕๕๖

ตามที่ได้ส่งระเบียบสำนักนายกรัฐมนตรี ว่าด้วยโครงการอันเนื่องมาจากพระราชดำริ (ฉบับที่ ๒) พ.ศ. ๒๕๕๖ ไปเพื่อประกาศในราชกิจจานุเบกษา นั้น

บัดนี้ สำนักเลขาธิการคณะรัฐมนตรีได้นำระเบียบสำนักนายกรัฐมนตรีดังกล่าว ประกาศในราชกิจจานุเบกษา ฉบับประกาศทั่วไป เล่ม ๑๒๐ ตอนพิเศษ ๗๘ ง วันที่ ๑๘ กรกฎาคม ๒๕๕๖ แล้ว

จึงเรียนมาเพื่อโปรดทราบ

ขอแสดงความนับถือ



(นายสุรัชย์ ภูประเสริฐ)

รองเลขาธิการคณะรัฐมนตรี ปฏิบัติราชการแทน  
เลขาธิการคณะรัฐมนตรี

สำนักนิติธรรม

โทร. ๐ ๒๒๘๐ ๕๐๐๐ ต่อ ๓๐๖-๗  
๐ ๒๒๘๐ ๕๐๕๕

โทรสาร ๐ ๒๒๘๐ ๕๐๕๘

(1188/1/8)

กพง.  
 เลขที่ ๑๕๑๕  
 รั้ววันที่ ๑๕.๑๒.๕๖  
 เวลา.....

พ.ศ. ๒๕๕๖  
 เลขที่.....  
 รั้ววันที่.....  
 เวลา.....



**ระเบียบสำนักนายกรัฐมนตรี  
ว่าด้วยโครงการอันเนื่องมาจากพระราชดำริ (ฉบับที่ ๒)  
พ.ศ. ๒๕๔๖**

โดยที่เป็นการสมควรแก้ไขเพิ่มเติมระเบียบสำนักนายกรัฐมนตรี ว่าด้วยโครงการอันเนื่องมาจากพระราชดำริ พ.ศ. ๒๕๓๔ ให้เหมาะสมยิ่งขึ้น

อาศัยอำนาจตามความในมาตรา ๑๑(๘) แห่งพระราชบัญญัติระเบียบบริหารราชการแผ่นดิน พ.ศ. ๒๕๓๔ นายกรัฐมนตรีโดยความเห็นชอบของคณะรัฐมนตรี จึงวางระเบียบไว้ดังนี้

ข้อ ๑ ระเบียบนี้เรียกว่า "ระเบียบสำนักนายกรัฐมนตรี ว่าด้วยโครงการอันเนื่องมาจากพระราชดำริ (ฉบับที่ ๒) พ.ศ. ๒๕๔๖"

ข้อ ๒ ระเบียบนี้ให้ใช้บังคับตั้งแต่วันถัดจากวันประกาศในราชกิจจานุเบกษาเป็นต้นไป

ข้อ ๓ ให้ยกเลิกความใน ข้อ ๗ ของระเบียบสำนักนายกรัฐมนตรี ว่าด้วยโครงการอันเนื่องมาจากพระราชดำริ พ.ศ. ๒๕๓๔ และให้ใช้ความต่อไปนี้แทน

"ข้อ ๗ ให้มีคณะกรรมการคณะหนึ่งเรียกว่า "คณะกรรมการพิเศษเพื่อประสานงานโครงการอันเนื่องมาจากพระราชดำริ" เรียกโดยย่อว่า "กปร." ประกอบด้วย

(๑) นายกรัฐมนตรี	เป็นประธานกรรมการ
(๒) ปลัดสำนักนายกรัฐมนตรี	เป็นกรรมการ
(๓) ปลัดกระทรวงการคลัง	เป็นกรรมการ
(๔) ปลัดกระทรวงเกษตรและสหกรณ์	เป็นกรรมการ
(๕) ปลัดกระทรวงทรัพยากรธรรมชาติและสิ่งแวดล้อม	เป็นกรรมการ
(๖) ปลัดกระทรวงมหาดไทย	เป็นกรรมการ
(๗) ปลัดกระทรวงวิทยาศาสตร์และเทคโนโลยี	เป็นกรรมการ
(๘) ราชเลขาธิการ	เป็นกรรมการ
(๙) เลขาธิการนายกรัฐมนตรี	เป็นกรรมการ

/(๑๐) เลขานุการ.....

- ๒ -

- |  |                                 |
|--|---------------------------------|
| (๑๐) เลขานุการคณะกรรมการพัฒนา<br>การเศรษฐกิจและสังคมแห่งชาติ                       | เป็นกรรมการ                     |
| (๑๑) ผู้อำนวยการสำนักงบประมาณ  | เป็นกรรมการ                     |
| (๑๒) ผู้บัญชาการทหารสูงสุด   | เป็นกรรมการ                     |
| (๑๓) ผู้บัญชาการทหารบก   | เป็นกรรมการ                     |
| (๑๔) รองราชเลขาธิการที่ราชเลขาธิการ<br>มอบหมายจำนวนหนึ่งคน                         | เป็นกรรมการ                     |
| (๑๕) เลขานุการ กปร.  | เป็นกรรมการและเลขานุการ         |
| (๑๖) รองเลขาธิการ กปร.   | เป็นกรรมการและผู้ช่วยเลขานุการ  |
| (๑๗) ที่ปรึกษาด้านการประสานงาน<br>โครงการอันเนื่องมาจากพระราชดำริ<br>สำนักงาน กปร. | เป็นกรรมการและผู้ช่วยเลขานุการ  |
| (๑๘) เจ้าหน้าที่สำนักราชเลขาธิการที่<br>ราชเลขาธิการมอบหมายจำนวนหนึ่งคน            | เป็นกรรมการและผู้ช่วยเลขานุการ" |

ข้อ ๔ ให้ยกเลิกความในวรรคสี่ของข้อ ๑๐ ของระเบียบสำนักนายกรัฐมนตรี ว่าด้วย  
โครงการอันเนื่องมาจากพระราชดำริ พ.ศ. ๒๕๓๔ และให้ใช้ความต่อไปนี้แทน

"ให้รองเลขาธิการ กปร. และที่ปรึกษาด้านการประสานงานโครงการอันเนื่อง  
มาจากพระราชดำริ สำนักงาน กปร. เป็นผู้ช่วยสั่งและปฏิบัติราชการ"

ประกาศ ณ วันที่ ๒๗ มิถุนายน พ.ศ. ๒๕๔๖

พันตำรวจโท



(ทักษิณ ชินวัตร)

นายกรัฐมนตรี

สำเนาถูกต้อง



(นายปวิตร นวมะรัตน์)

เจ้าหน้าที่วิเคราะห์นโยบายและแผน ๘ ๖.