

คู่มือ

# การขอรับสนับสนุนโครงการศึกษา ทดลอง วิจัย ศูนย์ศึกษาการพัฒนาอันเนื่องมาจากพระราชดำริ

โดย คณะอนุกรรมการวิชาการโครงการศูนย์ศึกษาการพัฒนาอันเนื่องมาจากพระราชดำริ



สำนักงานคณะกรรมการพิเศษเพื่อประสานงานโครงการอันเนื่องมาจากพระราชดำริ  
(สำนักงาน กปร.)

มกราคม 2560

## สารบัญ

	หน้า
ส่วนที่ 1	
การดำเนินงานการศึกษาวิจัย/ ทดสอบสาธิต	
ศูนย์ศึกษาการพัฒนาอันเนื่องมาจากพระราชดำริ	
1.1 ข้อตกลงในการศึกษาวิจัย/ ทดสอบสาธิต	1
1.2 แนวทางการดำเนินงานศึกษาวิจัย	3
1.3 กรอบงานศึกษาวิจัย/ ทดสอบสาธิต	5
จำแนกรายศูนย์ศึกษาการพัฒนาอันเนื่องมาจากพระราชดำริ	
ส่วนที่ 2	8
การติดตามงานศึกษาวิจัยและงานทดสอบ/ สาธิต	
ส่วนที่ 3	
แบบฟอร์มต่างๆ	
3.1 แบบเสนอโครงการศึกษาวิจัย	9
3.2 แบบเสนอโครงการทดสอบ/ สาธิต	12
3.3 แบบรายงานความก้าวหน้า	14
3.4 แบบสรุปย่องานวิจัย	15
3.5 แบบการเขียนรายงานการวิจัยฉบับสมบูรณ์	16
ส่วนที่ 4	17
ขั้นตอนการดำเนินงานวิชาการของศูนย์ศึกษาฯ	
ส่วนที่ 5	18
แผนปฏิบัติงานด้านวิชาการของศูนย์ศึกษาฯ	

## ส่วนที่ 1

### การดำเนินงานการศึกษาวิจัย/ทดสอบสาธิต

#### 1. ข้อตกลงในการศึกษาวิจัย/ ทดสอบสาธิต

---

##### 1.1 การเสนอโครงการ

- 1) การกำหนดโครงการศึกษาวิจัย/ ทดสอบสาธิต ให้ยึดกรอบแนวพระราชดำริที่เกี่ยวข้องเป็นหลัก และมีการอ้างอิงอย่างถูกต้อง
- 2) การเขียนข้อเสนอโครงการเพื่อขอรับการสนับสนุนงบประมาณจากสำนักงาน กปร. ต้องแยกงานศึกษาวิจัยและงานทดสอบสาธิต และต้องเป็นไปตามแบบเสนอโครงการวิจัยที่สำนักงาน กปร. กำหนด
- 3) การเสนอโครงการต้องผ่านกลไกคณะทำงานด้านงานศึกษาวิจัยของศูนย์ศึกษาฯ ของหน่วยงานต้นสังกัด และต้องผ่านการพิจารณาของคณะทำงานวิชาการศูนย์ศึกษาฯ
- 4) จำนวนเรื่องของงานศึกษาวิจัย ควรพิจารณาสัดส่วนปริมาณโครงการศึกษา วิจัยหรืองานทดสอบสาธิตให้เหมาะสม หากมีงานศึกษาวิจัยที่มีความเกี่ยวข้องเชื่อมโยงกันหลายเรื่อง ควรพิจารณาลักษณะของงานศึกษาวิจัย/งานทดสอบสาธิต และจัดทำเป็นชุดโครงการวิจัยหรือชุดโครงการทดสอบสาธิต
- 5) โครงการศึกษาวิจัยที่มีระยะเวลาดำเนินการมากกว่า 1 ปี ต้องเขียนเป็นแผนงานหลัก ทั้งโครงการ โดยมีรายละเอียดของกิจกรรมและงบประมาณที่จะเกิดขึ้นในแต่ละปีอย่างชัดเจน เพื่อให้เห็นภาพงานวิจัยทั้งโครงการ (โดยเฉพาะใน 3 ปีแรกของโครงการ) พร้อมระบุประโยชน์ที่คาดว่าจะได้รับจากการศึกษาเมื่อสิ้นสุดโครงการอย่างชัดเจน

##### 1.2 การใช้พื้นที่ศูนย์ศึกษาฯ

- 1) โครงการศึกษาวิจัยหรือโครงการทดสอบสาธิต ที่จะดำเนินการในพื้นที่ศูนย์ศึกษาฯ จะต้องได้รับความเห็นชอบจาก สำนักงาน กปร. ก่อนดำเนินงาน และส่งรายงานความก้าวหน้าพร้อมส่งผลการศึกษาบับสมบูรณให้สำนักงาน กปร. เมื่อสิ้นสุดโครงการ
- 2) โครงการศึกษาวิจัยหรือโครงการทดสอบสาธิตใดๆ ที่ได้รับทุนสนับสนุนจากหน่วยงานภายนอก เช่น สถาบันการศึกษา หรือที่ได้รับทุนสนับสนุนจากหน่วยงานต้นสังกัด และเข้ามาดำเนินการในพื้นที่ศูนย์ศึกษาฯ จะต้องได้รับความเห็นชอบจาก สำนักงาน กปร. ก่อนดำเนินงาน และส่งผลการศึกษาบับสมบูรณให้ศูนย์ศึกษาฯ และสำนักงาน กปร. เมื่อสิ้นสุดโครงการ

##### 1.3 นักวิจัยและผู้ช่วยวิจัย

- 1) นักวิจัยควรมีความรู้พื้นฐานที่เกี่ยวข้องกับงานวิจัยที่ทำ และไม่ควรทำงานวิจัยเกิน 2 เรื่อง
- 2) งานวิจัยที่ต้องใช้องค์ความรู้เฉพาะด้าน ควรมีนักวิชาการหรือผู้เชี่ยวชาญในเรื่องนั้นๆ เป็นที่ปรึกษาโครงการ โดยต้องไม่เป็นผู้มีส่วนได้ส่วนเสียทางการค้าหรือธุรกิจหรือมีผลประโยชน์ทับซ้อนทางการตลาด
- 3) คณะผู้วิจัยควรมีเจ้าหน้าที่ศูนย์ศึกษาฯ ร่วมดำเนินการอยู่ด้วย

#### 1.4 การรายงานผล

- 1) ต้องส่งรายงานผลความก้าวหน้างานศึกษาวิจัย หรืองานทดสอบสาธิต ทุก 6 เดือน
- 2) ต้องส่งรายงานผลฉบับสมบูรณ์ ภายใน 6 เดือน เมื่อสิ้นสุดโครงการ

#### 1.5 ทรัพย์สินทางปัญญา

- 1) ผลการศึกษาวิจัยหรือทดสอบสาธิต หรือผลผลิตใดๆ ที่ได้รับการสนับสนุนงบประมาณจาก กปร. หรือใช้พื้นที่ในศูนย์ศึกษาฯ ถือเป็นทรัพย์สินทางปัญญา และลิขสิทธิ์ของสำนักงาน กปร. และผู้วิจัยโครงการนั้นๆ
- 2) ทรัพย์สินทางปัญญาและ/หรือสิทธิบัตรที่เกี่ยวข้อง ต้องหารือและเห็นชอบร่วมกันระหว่าง สำนักงาน กปร. และหัวหน้าโครงการวิจัยก่อนดำเนินงาน
- 3) การจดสิทธิบัตรใดๆ ต้องหารือและเห็นชอบร่วมกันระหว่างสำนักงาน กปร. และหัวหน้าโครงการวิจัยก่อนดำเนินงาน
- 4) สิ่งตีพิมพ์ใดๆ ที่เกิดขึ้นจากงานศึกษาวิจัย/ งานทดสอบสาธิตในพื้นที่ศูนย์ศึกษาฯ และ/หรือได้รับงบประมาณสนับสนุนจากสำนักงาน กปร. จะต้องระบุชื่อสำนักงาน กปร. ในฐานะผู้ให้การสนับสนุน เช่น ระบุในกิตติกรรมประกาศ หรือคำขอบคุณ

#### 1.6 การตัดสิทธิ์หรือชะลอโครงการ ที่ขอรับสนับสนุนงบประมาณ ในกรณีดังนี้

- 1) ส่งข้อเสนอโครงการฯ ล่าช้าหลังวันที่กำหนด
- 2) ส่งข้อเสนอโครงการไม่ครบถ้วนตามแบบฟอร์มที่กำหนด (กรณีโครงการต่อเนื่องต้องแนบรายงานความก้าวหน้ามาด้วย)
- 3) เป็นโครงการที่งบประมาณซ้ำซ้อน หรือมีการคิดค่าใช้จ่ายซ้ำซ้อน เช่น ค่าจ้างนักวิจัย ค่าเบี้ยเลี้ยง ค่าเดินทาง ค่าบริการ ค่าที่พัก (โดยเฉพาะกรณีอยู่ในพื้นที่เดียวกัน) ค่าจัดซื้ออุปกรณ์สำนักงาน ฯลฯ

#### ข้อแนะนำอื่นๆ

1) การดำเนินงานศึกษาวิจัย ควรศึกษาในประเด็นด้านความคุ้มค่า ด้านสังคมศาสตร์ควบคู่กันด้วย เช่น ควรคำนึงถึง ต้นทุนและผลที่จะได้รับ การนำไปใช้ประโยชน์ในพื้นที่ ความต้องการของราษฎรในพื้นที่ และเกษตรกรสามารถนำไปปฏิบัติได้

2) การดำเนินงานศึกษาวิจัย ที่มีการเก็บข้อมูลต่อเนื่อง เพื่อเปรียบเทียบลักษณะการเปลี่ยนแปลง ให้พิจารณาบูรณาการข้อมูลกับโครงการตัวชี้วัดที่ดำเนินการอยู่

3) งานศึกษาวิจัยที่ดำเนินการเสร็จแล้วและผู้วิจัยจะนำไปใช้เพื่อการขอปรับตำแหน่งใดๆ นั้น สำนักงาน กปร. จะพิจารณาออกหนังสือเพื่อรับรองการดำเนินโครงการศึกษาวิจัยให้เท่านั้น แต่การพิจารณาความสอดคล้องเหมาะสมกับตำแหน่งใดๆ ขึ้นอยู่กับหน่วยงานต้นสังกัดพิจารณา

4) การทำงานศึกษาวิจัยหรืองานทดสอบสาธิตนอกพื้นที่ศูนย์ศึกษาฯ หรืองานศึกษาวิจัยเชิงลึกหรือเกี่ยวข้องเป็นภารกิจหลักของกรม หรืองานศึกษาวิจัยทางสังคม ควรของบประมาณจากแหล่งอื่น เช่น งบจากต้นสังกัด งบพัฒนาจังหวัด ฯลฯ

-----

## 2. แนวทางการดำเนินงานศึกษาวิจัย

คณะกรรมการบริหารโครงการศูนย์ศึกษาการพัฒนาอันเนื่องมาจากพระราชดำริ ได้มีมติเห็นชอบกำหนดกรอบแนวทางดำเนินงานศึกษา วิจัยของศูนย์ศึกษาฯ ครั้งที่ 1/2555 เมื่อวันที่ 6 กันยายน 2555 เพื่อใช้เป็นแนวทางในการขับเคลื่อนดำเนินงานสนองพระราชดำริด้านการศึกษา วิจัย โครงการศูนย์ศึกษาฯ ให้มีประสิทธิภาพในทิศทางเดียวกัน ดังนี้

### 1) แนวทางการศึกษา วิจัย (8 ข้อ)

- 1.1) ดำเนินการศึกษา วิจัยให้ครบถ้วนตามพระราชดำริ
- 1.2) ดำเนินการศึกษา วิจัยโดยคำนึงถึงความสอดคล้องกับสภาพภูมิสังคม เพื่อให้ประชาชนสามารถนำไปปรับใช้ในการประกอบอาชีพในท้องถิ่นของตนได้อย่างเหมาะสม
- 1.3) ให้พิจารณาจัดทำโครงการศึกษา วิจัย ในลักษณะ “ต่อยอด” ที่สอดคล้องตามแนวพระราชดำริ และหลักภูมิสังคม ทั้งในส่วนที่ได้รับการสนับสนุนงบประมาณจากงบประมาณปกติ และงบประมาณ กปร.
- 1.4) โครงการศึกษา วิจัยควรมีลักษณะที่เป็นสหวิชา ให้ความสำคัญในด้านการจัดสรร/คัดสรรพันธุ์พืช พันธุ์สัตว์ ที่เหมาะสมกับสภาพพื้นที่
- 1.5) โครงการศึกษา ทดลอง วิจัยควรพิจารณาให้เหมาะสมกับวิวัฒนาการของโลก อาทิ งานวิจัยด้านเทคโนโลยีชีวภาพ และด้านนาโนเทคโนโลยี เป็นต้น
- 1.6) พิจารณาจัดทำโครงการศึกษา วิจัยในศูนย์ศึกษาฯ ให้เพิ่มมากขึ้น โดยคัดเลือกผลการศึกษา ทดลอง และวิจัย ที่ประสบความสำเร็จ และมีความพร้อมที่จะเผยแพร่/ขยายผลสู่ประชาชน มาจัดทำเป็นหลักสูตรและคู่มือการฝึกอบรมของศูนย์ศึกษาฯ ต่อไป
- 1.7) ส่งเสริม/ผลักดันให้เกิดเครือข่ายการแลกเปลี่ยนข้อมูลงานศึกษา วิจัย ระหว่างศูนย์ศึกษาฯ ทั้ง 6 แห่ง เพื่อช่วยพัฒนาองค์ความรู้ และสามารถนำองค์ความรู้ไปประยุกต์ใช้ได้อย่างเหมาะสมกับความหลากหลายของ พื้นที่ศูนย์ศึกษาฯ ต่างๆ ได้
- 1.8) ขอบเขตในการศึกษาวิจัยขอให้ดำเนินงานภายในพื้นที่ศูนย์ศึกษาฯ เป็นสำคัญ

### 2) การจัดทำโครงการศึกษา วิจัย ทดลอง (7 ข้อ)

- 2.1) การเสนอโครงการศึกษา วิจัย ควรระบุเป้าหมายการวิจัยที่ชัดเจน มีการเสนอแผนงานวิจัยครอบคลุมระยะเวลาดำเนินการทั้งหมด
- 2.2) ให้ศูนย์ศึกษาฯ ประสานนักวิชาการส่วนกลางของแต่ละกรม หรือนักวิชาการจากสถาบันการศึกษาต่างๆ ให้เข้ามามีส่วนร่วมในการสนับสนุนความเข้มแข็งทางวิชาการให้กับงานวิชาการภายในของศูนย์ศึกษาฯ และงานศึกษา วิจัยของศูนย์ศึกษาฯ เพื่อสร้างให้เกิดเป็นเครือข่ายงานศึกษาวิจัยของศูนย์ศึกษาฯ ต่อไป
- 2.3) ให้ศูนย์ศึกษาฯ เสนอโครงการศึกษา วิจัยในช่วงเดือนมิถุนายนของทุกปี เพื่อเสนอต่อที่ประชุมคณะกรรมการวิชาการฯ พิจารณาก่อนการลงโครงการสำหรับการอนุมัติงบประมาณงานเพื่อดำเนินการวิจัยในปีงบประมาณถัดไปด้วย

2.4) สำนักงาน กปร. จะมอบหมายเจ้าหน้าที่ติดตามความก้าวหน้าโครงการศึกษา วิจัย เพื่อร่วมรับทราบปัญหา และหาแนวทางแก้ไข ให้โครงการฯ สามารถดำเนินการสำเร็จตาม เป้าหมายได้อย่างมีประสิทธิภาพ

2.5) รูปแบบการรายงานโครงการศึกษา วิจัย ของศูนย์ศึกษาฯ ควรมีลักษณะที่เป็นสากล และเป็นที่ยอมรับในเชิงวิชาการ

2.6) การศึกษา วิจัยควรกำหนดกรอบระยะเวลาดำเนินงานภายใน 3 ปี ยกเว้น ในกรณีศึกษา ทดลอง วิจัยเกี่ยวกับพืชยืนต้น ซึ่งมีความจำเป็นต้องใช้ระยะเวลาในการศึกษา ดำเนินงานมากกว่า 3 ปี ผลที่ได้รับจึงจะปรากฏ ทั้งนี้ ให้พิจารณาเป็นกรณีไป โดยถือให้จำแนกช่วง ระยะเวลาดำเนินงานครั้งละ 3 ปี พร้อมให้นำเสนอรายงานผลความก้าวหน้าการดำเนินงานศึกษา วิจัยในทุกระยะ

2.7) การดำเนินงานศึกษา วิจัยของศูนย์ศึกษาการพัฒนาฯ ที่ได้รับการสนับสนุน งบประมาณจากแหล่งอื่น นอกเหนือจากงบประมาณ กปร. ขอความร่วมมือให้ศูนย์ศึกษาฯ นำเสนอความก้าวหน้าการศึกษาดำเนินงานให้คณะอนุกรรมการวิชาการโครงการฯ ทราบด้วย

-----

### 3. กรอบงานศึกษาวิจัย/ ทดสอบสาธิต

#### จำแนกรายศูนย์ศึกษาการพัฒนาอันเนื่องมาจากพระราชดำริ

#### 1) แนวทางการศึกษาวิจัย/ ทดสอบสาธิต : ศูนย์ศึกษาการพัฒนาเขาหินซ้อนฯ

- 1.1) มุ่งเน้นการดำเนินงานตามแนวพระราชดำริให้ครบถ้วน โดยมีประเด็นสำคัญต่างๆ อาทิ
  - การทำแผนที่ดินในศูนย์ฯ / นอกศูนย์ฯ
  - การศึกษาการปลูกหญ้าแฝกในพื้นที่ดินดานของเขาคินซ้อน รวมถึงศึกษาความสามารถของหญ้าแฝกในการปรับปรุงโครงสร้างดิน
  - การศึกษาการปลูกหญ้าแฝกเพื่อป้องกันการชะล้างพังทลายของดินบริเวณเชิงเขาหินซ้อน และพื้นที่ที่มีปัญหาการชะล้างพังทลายของดิน
  - การศึกษาผลกระทบการปลูกต้นยูคาลิปตัสร่วมกับไม้ชนิดอื่นๆ
  - การศึกษาการปลูกยางนา
  - การศึกษาพันธุ์ไม้ที่ปลูกในดินทราย
- 1.2) มุ่งเน้นการดำเนินงานศึกษา วิจัยที่สอดคล้องกับสถานการณ์ต่างๆ ที่เปลี่ยนแปลงไป โดยเฉพาะการวิเคราะห์ค่าดินก่อน – หลัง ฤดูกาลเพาะปลูก
- 1.3) มุ่งเน้นการดำเนินงานศึกษา วิจัยที่ตอบสนองความต้องการของประชาชนในพื้นที่
- 1.4) มุ่งเน้นการดำเนินงานศึกษา วิจัยแบบบูรณาการชุดวิจัย ดิน น้ำ ป่าไม้ เกษตร
- 1.5) การติดตามผล เรื่องป่าไม้ / พืชสมุนไพร / พันธุ์มะม่วง
- 1.6) การศึกษาเกี่ยวกับการบริหารจัดการทรัพยากรน้ำ
- 1.7) สรุปผลการศึกษา ทดลอง ด้านประมง ปศุสัตว์ และชนิดพันธุ์พืชที่เหมาะสมกับสภาพแวดล้อมในพื้นที่

#### 2) แนวทางการศึกษาวิจัย/ ทดสอบสาธิต : ศูนย์ศึกษาการพัฒนาพิภพทอองฯ

- 2.1) มุ่งเน้นการดำเนินงานตามแนวพระราชดำริให้ครบถ้วน โดยมีประเด็นสำคัญต่างๆ อาทิ
  - การศึกษาการใช้ประโยชน์จุลินทรีย์ในพื้นที่พรุอย่างครบวงจร
  - การศึกษา ทดลองปลูกยางพาราในพื้นที่ขึ้นแฉะ
  - การศึกษา ทดลองปลูกกาแฟพันธุ์อะราบิก้า และโลบัสต้าเป็นพืชแซมยาง
  - การศึกษา ทดลองปลูกหญ้าพันธุ์ที่เหมาะสมกับสภาพดินพรุ และมีคุณค่าอาหารสัตว์ เนื่องจากโค กระบือ ไม่กินหญ้าพื้นเมืองที่ขึ้นในดินพรุ
- 2.2) รายงานผลการดำเนินงานโครงการแก้มดิน ควบคู่กับการศึกษาต่อยอดการดำเนินงาน
- 2.3) การศึกษา วิจัยเพื่อหาข้อสรุปในการปลูกพืชที่สามารถทนต่อความเปรี้ยวของดินและน้ำ
- 2.4) การศึกษา วิจัยเกี่ยวกับการผลิตปาล์มน้ำมัน ยางนา ดาหลา แกลดีโอลัส ยางพารา

2.5) ให้ติดตามผลการศึกษา ทดลอง วิจัยที่ค้างอยู่ จำนวน 247 เรื่อง เพื่อนำมาพิจารณาตามกรอบแนวทางการศึกษา ทดลอง วิจัยอีกครั้ง

### **3) แนวทางการศึกษาวิจัย/ ทดสอบสาธิต : ศูนย์ศึกษาการพัฒนาอ่าวคุ้งกระเบนฯ**

- 3.1) การศึกษาดำเนินงานจัดทำตัวชี้วัดป่าชายเลน และป่าบก
- 3.2) การศึกษา วิจัยเกี่ยวกับการทำการเกษตร และพัฒนาประมงชายฝั่ง ได้แก่ การศึกษาตรวจสอบคุณภาพน้ำ สภาพแวดล้อมชายฝั่ง หล้าทะเล และการติดตามเก็บข้อมูลความหลากหลายของสัตว์น้ำ
- 3.3) มุ่งเน้นการดำเนินงานศึกษา วิจัยที่ตอบสนองความต้องการของประชาชนในพื้นที่หมู่บ้านรอบศูนย์ฯ
- 3.4) การศึกษา วิจัยในประเด็นที่เกี่ยวข้องกับพืช เกษตรน้ำเค็ม/น้ำจืด ควรปรับแผนงานโดยมุ่งเน้นการดำเนินงานสาธิตจะมีความเหมาะสมมากกว่า
- 3.5) การติดตามดำเนินงานด้านปศุสัตว์ การแปรรูปผลิตภัณฑ์ ธนาคารูป การปลูกมังคุด ควรมุ่งเน้นการส่งเสริมขยายผลมากกว่าการดำเนินงานศึกษา วิจัย
- 3.6) ประมวลพระราชดำริสมเด็จพระเทพรัตนราชสุดาฯ สยามบรมราชกุมารี (เพิ่มเติม)

### **4) แนวทางการศึกษาวิจัย/ ทดสอบสาธิต : ศูนย์ศึกษาการพัฒนาภูพานฯ**

- 4.1) การศึกษา วิจัยเกี่ยวกับการจัดการไฟพรวนแบบลึกในพื้นที่โครงการศูนย์ฯ
  - 4.2) การศึกษา ทดลองฟื้นฟูดินลูกรังในพื้นที่โครงการปาร์กน้ำบ้านทรายทอง ตำบลปทุมวาปี อำเภอสองดาว จังหวัดสกลนคร
  - 4.3) การศึกษาพันธุ์ไม้ในภูมิประเทศที่เป็นหิน หรือลานหิน
  - 4.4) การศึกษา รวบรวมพันธุ์ไม้ในสภาพพื้นที่ต่างๆ
  - 4.5) การศึกษาเปรียบเทียบการชะล้างหน้าดินของดินในพื้นที่ป่า / การปลูกยางพาราแซมป่า
  - 4.6) การศึกษาพัฒนาด้านปศุสัตว์
  - 4.7) การศึกษาพัฒนาด้านประมง
  - 4.8) การศึกษาเปรียบเทียบระหว่างการใช้ปุ๋ยธรรมชาติกับปุ๋ยสังเคราะห์
  - 4.9) การติดตามการศึกษาและทดลองปลูกหญ้าแฝกในพื้นที่ของโรงเรียนศึกษาสงเคราะห์ จังหวัดสกลนคร
- นอกจากนี้ ให้จำแนกงานศึกษา วิจัย ออกจากงานส่งเสริมขยายผลให้ชัดเจน



## 5) แนวทางการศึกษาวิจัย/ ทดสอบสาธิต : ศูนย์ศึกษาการพัฒนาห้วยฮ่องไคร้ฯ

- 5.1) มุ่งเน้นการดำเนินงานตามแนวพระราชดำริให้ครบถ้วน โดยมีประเด็นสำคัญต่างๆ อาทิ
  - การศึกษา ทดลอง สาธิต การใช้ประโยชน์หญ้าแฝก
  - การศึกษา ทดลองเกี่ยวกับการปลูกปอสา ไม้
  - การศึกษาพืชผักพื้นเมือง และคุณค่าทางโภชนาการ
  - การศึกษา วิจัยเกี่ยวกับการขยายพันธุ์แมคคาเดเมีย
- 5.2) การศึกษาพืชที่มีความเหมาะสมกับชนิดดิน ควรทำเป็นชุดโครงการศึกษา วิจัยทุกศูนย์ฯ
- 5.3) การดำเนินงานด้านปศุสัตว์ และประมง ควรมุ่งเน้นการส่งเสริมขยายผลมากกว่าการดำเนินงานศึกษา วิจัย
- 5.4) การดำเนินงานเปรียบเทียบป่า 3 โซน/พื้นที่พัฒนาป่าโดยมีระบบชลประทานรองรับกับพื้นที่ไม่มีการชลประทาน ทั้งนี้ สามารถตรวจสอบข้อมูลเพิ่มเติมได้จากการดำเนินกิจกรรมตัวชี้วัดโครงการอันเนื่องมาจากพระราชดำริ

## 6) แนวทางการศึกษาวิจัย/ ทดสอบสาธิต : ศูนย์ศึกษาการพัฒนาห้วยทรายฯ

- 6.1) มุ่งเน้นศึกษา วิจัยตามแนวพระราชดำริ โดยเฉพาะการปลูกและพัฒนาป่าไม้ ให้กลับมาสมบูรณ์อีกครั้ง ทั้งนี้ สามารถศึกษาจากผลการปฏิบัติที่ผ่านมา ซึ่งมีการส่งเสริมการปลูกต้นไม้ในพื้นที่ต่างๆ บริเวณรอบศูนย์ฯ นอกจากนี้ควรนำผลจากการเก็บข้อมูลตัวชี้วัดมาใช้ประโยชน์ในการศึกษา วิเคราะห์ และสนับสนุนให้มีการสำรวจรวบรวม การดำเนินงานเก็บข้อมูลอย่างต่อเนื่อง
- 6.2) การศึกษาวิจัยเกี่ยวกับหญ้าแฝกครบวงจร/การปลูกหญ้าแฝกเพื่ออนุรักษ์ดินและน้ำ พื้นฟูปรับปรุงสภาพดินที่แข็งเป็นดาน ดินดานประเภทต่างๆ
- 6.3) การศึกษาทดลองปลูกยูคาลิปตัส ตีกรูปตัด
- 6.4) การศึกษาวิธีการฟื้นฟูสภาพพื้นที่ BAD LAND
- 6.5) การศึกษาการพัฒนาพื้นที่ดอนขุนห้วย อำเภอชะอำ จังหวัดเพชรบุรี (อยู่นอกเขต)
- 6.6) การศึกษาการพัฒนาเกษตรกรรมตามแนวพระราชดำริ
- 6.7) การประสานความร่วมมือ ให้กรมพัฒนาที่ดินร่วมสนับสนุนการดำเนินงานศึกษา วิจัยปัญหาการเกิดสภาพทะเลทรายในพื้นที่

นอกจากนี้ ยังเห็นควรให้ศูนย์ศึกษาการพัฒนาฯ ทุกแห่ง นำข้อมูลเกี่ยวกับตัวชี้วัดการพัฒนาของศูนย์ฯ ที่ได้ศึกษามาแล้วตั้งแต่ปี 2549 มาปรับใช้กับการศึกษา วิจัยในการพัฒนาทรัพยากร ธรรมชาติ (ดิน น้ำ ป่าไม้) เพื่อให้เกิดผลสัมฤทธิ์ทางวิชาการที่ชัดเจนยิ่งขึ้น

## ส่วนที่ 2

### การติดตามงานศึกษาวิจัยและงานทดสอบ / สาคิต

คณะอนุกรรมการวิชาการโครงการศูนย์ศึกษาฯ จะมีการติดตามงานศึกษาวิจัยและงานทดสอบ/สาคิตในศูนย์ศึกษาฯ อย่างน้อยศูนย์ฯ ละ 1 ครั้ง/ปี เพื่อให้คณะผู้วิจัยได้มีโอกาสหารือร่วมกับคณะอนุกรรมการฯ ในการวางแผนดำเนินงานศึกษาวิจัยและงานทดสอบ/สาคิต โดย การติดตามงานแต่ละครั้งกำหนดให้มีเอกสารประกอบและการนำเสนอผลงาน ดังนี้

#### ลำดับขั้นตอน การเตรียมการนำเสนอผลงาน

**ประการที่ 1 :** เอกสารประกอบการติดตามผลการดำเนินงาน

◀ รายงานผลการศึกษา ทดลอง วิจัยตามแบบฟอร์มที่กำหนด (รายงานความก้าวหน้าหรือรายงานวิจัยฉบับสมบูรณ์กรณีสิ้นสุดโครงการ) โดยการเขียนรายงานความก้าวหน้าต้องแสดงให้เห็นว่า ในปีที่ผ่านมาได้ทำอะไรไปแล้วบ้าง ปรากฏผลวิจัยอย่างไร และจะทำวิจัยต่อไปอย่างไร

**ประการที่ 2 :** ประเด็นนำเสนอ

◀ **พิจารณานำเสนอเป็นลำดับแรก**

ผลงานวิจัยที่ศูนย์ศึกษาฯ ดำเนินงานสิ้นสุดในปีที่ผ่านมา และ/หรือโครงการต่อเนื่อง

◀ **พิจารณานำเสนอลำดับที่สอง**

งานวิจัยที่ได้รับการสนับสนุนงบประมาณ กปร. ปีงบประมาณปัจจุบัน (โครงการใหม่)

**ประการที่ 3 :** รูปแบบการนำเสนอ

ขอให้ผู้วิจัยนำเสนอต่อที่ประชุมโดยกระชับ (โครงการละประมาณ 10 นาที) จากนั้นคณะอนุกรรมการฯ จะซักถามและให้คำแนะนำ (โครงการละประมาณ 5 นาที) ทั้งนี้ รูปแบบการนำเสนอผลงานวิจัยควรมีประเด็นหลัก คือ

1. งานศึกษา วิจัยต่อเนื่อง เน้นการนำเสนอรูปแบบวิธีวิจัยเป็นสำคัญ (*ยกเว้นงานศึกษา วิจัยใหม่ให้นำเสนอตั้งแต่ความสำคัญและที่มาของโครงการ*)

2. ผลการดำเนินงานปัจจุบัน

3. ปัญหาและอุปสรรคการดำเนินงาน

**ประการที่ 4 :** การศึกษาดูงานในแปลงโครงการวิจัยของศูนย์ศึกษาฯ

ศูนย์ศึกษาฯ คัดเลือกพื้นที่ แปลงศึกษาวิจัย หรือแปลงทดสอบสาคิต สำหรับนำเสนอแก่คณะอนุกรรมการวิชาการฯ เพื่อรับคำแนะนำ โดยพิจารณาคัดเลือกพื้นที่จากโครงการที่มีผลสำเร็จที่โดดเด่น หรือโครงการที่ประสบปัญหา/อุปสรรคเป็นสำคัญ

## ส่วนที่ 3

### แบบฟอร์ม

#### 1. แบบเสนอโครงการศึกษาวิจัย

#### แบบเสนอโครงการศึกษาวิจัย

ประกอบการเสนอของบประมาณของสำนักงาน กปร.

ประจำปีงบประมาณ พ.ศ. ....

(งานศึกษาวิจัย ในที่นี้หมายความถึง การศึกษาค้นหาความรู้สิ่งใดสิ่งหนึ่ง โดยมีความมุ่งหมาย ได้แก่ การค้นพบ การแปลความหมาย การพัฒนากรรมวิธีและระบบ สู่ความก้าวหน้าในความรู้ ด้านต่างๆ ในเชิงวิทยาศาสตร์ที่ยังไม่เคยปรากฏมาก่อน)

#### องค์ประกอบข้อเสนอโครงการศึกษาวิจัย

#### ชื่อโครงการศึกษาวิจัย

(ภาษาไทย).....

1) ผู้รับผิดชอบโครงการ (ระบุชื่อผู้รับผิดชอบ หน่วยงานหลัก และหน่วยงาน สนับสนุนในระดับพื้นที่)

1.1) หัวหน้าโครงการ (ระบุชื่อหัวหน้าโครงการ หน่วยงาน สถานที่ติดต่อ หมายเลขโทรศัพท์ โทรสาร และอีเมล)

1.2) ผู้ร่วมงานวิจัย (ระบุชื่อผู้ร่วมวิจัย หน่วยงาน พร้อมทั้งสถานที่ติดต่อ หมายเลขโทรศัพท์ โทรสาร และอีเมล และอธิบายถึงลักษณะและสัดส่วนของงานที่แต่ละคน รับผิดชอบ)

2) คำหลักของการวิจัย (ระบุคำสำคัญ ที่มีความสำคัญต่อชื่อเรื่อง หรือเนื้อหาของ เรื่องที่ทำการวิจัยทั้งภาษาไทย และภาษาอังกฤษให้ครบถ้วน ควรเป็นคำโดดๆ ไม่ควรเกิน 3-5 คำ ทั้งนี้ เพื่อประโยชน์ในการนำไปใช้ในการเลือกหรือค้นหาเอกสารที่มีชื่อเรื่องประเภทเดียวกันกับ เรื่องที่ทำการวิจัยได้)

3) แนวพระราชดำริที่เกี่ยวข้อง ความสำคัญ และที่มาของปัญหา (แสดงให้เห็น ถึงความสอดคล้องระหว่างแนวพระราชดำริกับงานวิจัย กรอบแนวทางที่กำหนด และความสำคัญ ที่จำเป็นต้องทำการวิจัยเรื่องนี้ โดยมีการอ้างอิงด้วย (ในกรณีโครงการต่อเนื่อง ให้แนบรายงาน ความก้าวหน้าตามแบบฟอร์มที่กำหนดด้วย)

4) การตรวจเอกสารหรือการทบทวนวรรณกรรม (แสดงให้เห็นถึงแนวคิดที่ เชื่อมโยงกับงานวิจัย ทบทวนวรรณกรรมที่มีในพื้นที่ และทบทวนงานวิจัยอื่นๆ ที่เกี่ยวข้อง โดย อ้างอิงตามระเบียบวิธีวิจัยให้ถูกต้อง)

5) **วัตถุประสงค์ของการวิจัย** (ระบุวัตถุประสงค์ของโครงการวิจัยอย่างชัดเจนและเรียงตามลำดับความสำคัญเป็นข้อๆ โดยมีความเชื่อมโยงกับความสำคัญและที่มาของปัญหา)

6) **ขอบเขตของการวิจัย** (ระบุขอบเขตของการวิจัยในเชิงปริมาณ/เชิงคุณภาพที่เชื่อมโยงกับปัญหาที่ทำการวิจัย)

7) **เอกสารอ้างอิง** (ระบุเอกสารที่ใช้อ้างอิงของการวิจัยตามระบบสากล)

8) **วิธีการดำเนินการวิจัย และสถานที่ทำการทดลอง/เก็บข้อมูล** (อธิบายขั้นตอนวิธีการทำการวิจัย อาทิ การเก็บข้อมูล การกำหนดพื้นที่ ประชากรตัวอย่าง การสุ่มตัวอย่าง ขั้นตอนและวิธีการในการวิเคราะห์ข้อมูล ฯลฯ รวมทั้งระบุสถานที่ที่จะใช้เป็นที่ทำการวิจัย/เก็บข้อมูลให้ครบถ้วนและชัดเจน เพื่อประโยชน์ในการเสนอของบประมาณ)

9) **ระยะเวลาทำการวิจัย และแผนการดำเนินงานตลอดโครงการวิจัย** (ระบุระยะเวลาที่ใช้ในการทำการวิจัย ถ้าระยะเวลาดำเนินการมากกว่า 1 ปี ขึ้นไปต้องระบุ เดือน ปีที่เริ่มต้น ถึงเดือน ปีที่สิ้นสุดการวิจัย รวมทั้งระบุขั้นตอน ระยะเวลาของแผนการปฏิบัติงาน และกิจกรรมในแต่ละช่วงเวลาของโครงการโดยละเอียด)

10) **ประโยชน์ที่คาดว่าจะได้รับ** (แสดงความคาดหวังศักยภาพและวิธีการหรือแนวทางที่จะนำผล การวิจัยไปใช้ประโยชน์ การต่อยอดงานขยายผลหรืองานพัฒนาอื่นๆ พร้อมระบุกลุ่มเป้าหมายที่จะได้รับประโยชน์และผลกระทบจากผลงานวิจัยที่คาดว่าจะเกิดขึ้น)

#### 11) **งบประมาณของโครงการวิจัย**

11.1) แสดงรายละเอียดงบประมาณโดยแยกตามงบประมาณต่างๆ ให้ชัดเจน โดยแยกเป็นหมวด ดังนี้ หมวดค่าจ้างชั่วคราว หมวดค่าใช้สอย หมวดค่าวัสดุอุปกรณ์ โดย

- หมวดค่าจ้าง : จะให้การสนับสนุนตามความเหมาะสม

- หมวดค่าวัสดุอุปกรณ์ : ให้เป็นไปตามระเบียบกระทรวงการคลัง

- หมวดค่าใช้สอย ได้แก่ ค่าเบี้ยเลี้ยง ค่าเดินทาง ค่าจ้างเหมายานพาหนะ ให้เป็นไปตามระเบียบกระทรวงการคลัง (ในกรณีนักวิจัยอยู่ในจังหวัดเดียวกันกับพื้นที่ดำเนินการวิจัย ไม่สามารถเบิกค่าใช้จ่ายได้)

ทั้งนี้ หมวดค่าใช้จ่ายที่ไม่สามารถขอรับการสนับสนุนงบประมาณได้ ได้แก่ ค่าธรรมเนียมอุดหนุนสถาบัน ค่าสิ่งก่อสร้าง ค่าครุภัณฑ์ ค่าตอบแทนผู้วิจัย ค่าตอบแทนที่ปรึกษาโครงการวิจัย

11.2) แสดงรายละเอียดแผนงานงบประมาณของงานวิจัยทั้งโครงการ ตั้งแต่เริ่มต้นจนถึงสิ้นสุดโครงการ (หากได้รับงบประมาณหรือมีการขอรับการสนับสนุนงบประมาณจากแหล่งอื่นให้ระบุและแจ้งให้ทราบด้วย)

12) เป้าหมายของผลผลิตและตัวชี้วัด (ระบุผลผลิตของงานวิจัยอย่างเป็นรูปธรรมที่สามารถประยุกต์เพื่อนำไปใช้ประโยชน์ได้ ทั้งนี้ ต้องระบุตัวชี้วัดที่แสดงถึงการบรรลุเป้าหมายในระดับผลผลิตที่เกิดขึ้นในด้านความประหยัด ประสิทธิภาพ ประสิทธิผล ทั้งเชิงปริมาณ เชิงคุณภาพ เวลา และต้นทุน)

13) เป้าหมายของผลลัพธ์และตัวชี้วัด (ระบุปริมาณของผลที่เกิดขึ้นหรือผลต่อเนื่องจากผลผลิตที่มีต่อผู้มีส่วนได้ส่วนเสียและหรือผู้ใช้ อาทิ ชุมชน องค์กร ประเทศ สภาพแวดล้อมในเชิงปริมาณและคุณภาพ ทั้งนี้ ควรจัดทำแผนการนำเสนอข้อสรุปเชิงนโยบายสู่ กลุ่มเป้าหมายดังกล่าว และต้องระบุตัวชี้วัดที่แสดงถึงการบรรลุเป้าหมายในระดับผลลัพธ์ที่เกิดขึ้นในด้านความประหยัด ประสิทธิภาพ ประสิทธิผล ทั้งเชิงปริมาณ เชิงคุณภาพ เวลา และต้นทุน)

14) ลงลายมือชื่อหัวหน้าโครงการวิจัย

15) ประวัติของหัวหน้าโครงการและนักวิจัยหลัก (ระบุความเชี่ยวชาญที่เกี่ยวข้องกับเรื่องวิจัย)

**หมายเหตุ** – กรณีเป็นงานวิจัยต่อเนื่อง ให้แนบรายงานความก้าวหน้ามากับข้อเสนอโครงการทุกครั้ง โดยเขียนรายงานความก้าวหน้าต้องแสดงให้เห็นว่า ในปีที่ผ่านมาได้ทำอะไรไปแล้วบ้าง ปรากฏผลวิจัยอย่างไร และจะทำวิจัยต่อไปอย่างไร

\*\*\*\*\*

## 2. แบบเสนอโครงการทดสอบ /สาธิต

### แบบเสนอโครงการทดสอบ /สาธิต

ประกอบการเสนอของบประมาณของสำนักงาน กปร.

ประจำปีงบประมาณ พ.ศ. ....

(งานทดสอบ /สาธิต ในที่นี้หมายความถึง การนำความรู้สิ่งใดสิ่งหนึ่งที่ได้มีการศึกษาวิจัยจนประสบความสำเร็จ แล้วนำมาดำเนินการในพื้นที่ โดยมีความมุ่งหมาย ได้แก่ การศึกษาความเป็นไปได้ทั้งเชิงบวก เชิงลบ เป็นตัวอย่างการศึกษา หรือการขยายผล เพื่อนำไปสาธิตแก่เกษตรกร)

### องค์ประกอบข้อเสนอโครงการทดสอบ /สาธิต

#### ชื่อโครงการทดสอบ /สาธิต

(ภาษาไทย).....

- 1) ผู้รับผิดชอบโครงการ (ระบุชื่อหัวหน้าโครงการ และผู้ร่วมงาน หน่วยงานหลัก และหน่วยงานสนับสนุนในระดับพื้นที่ สถานที่ติดต่อ หมายเลขโทรศัพท์ โทรสาร และ อีเมล)
- 2) คำหลัก (ระบุคำสำคัญที่มีความสำคัญต่อชื่อเรื่อง)
- 3) แนวพระราชดำริที่เกี่ยวข้อง/ ที่มาของปัญหา
- 4) การตรวจเอกสารหรือการทบทวนวรรณกรรม (ต้องมีการค้นหาข้อมูลงานวิจัยที่ดำเนินการจนประสบความสำเร็จ งานวิจัยที่เกี่ยวข้องกับงานทดสอบ)
- 5) วัตถุประสงค์ (ระบุวัตถุประสงค์เรียงตามลำดับความสำคัญ)
- 6) ขอบเขตการทดสอบ (ระบุขอบเขตของการในเชิงปริมาณ/เชิงคุณภาพ)
- 7) เอกสารอ้างอิง (ระบุเอกสารที่ใช้อ้างอิงตามระบบสากล)
- 8) วิธีการดำเนินการทดสอบ/สาธิต และสถานที่ทำการทดสอบ/สาธิต (อธิบายขั้นตอนวิธีการทดสอบ อาทิ พื้นที่ดำเนินการ การเก็บข้อมูล วิธีการในการวิเคราะห์ข้อมูล)
- 9) ระยะเวลาและแผนการดำเนินงาน (ระบุระยะเวลา ขั้นตอน กิจกรรมและแผนการปฏิบัติงาน)
- 10) ประโยชน์ที่คาดว่าจะได้รับ (แสดงความคาดหวัง การต่อยอดสู่งานขยายผล หรืองานพัฒนาอื่นๆ พร้อมระบุกลุ่มเป้าหมายที่จะได้รับประโยชน์ที่คาดว่าจะเกิดขึ้น)

## 11) งบประมาณ

**11.1)** แสดงรายละเอียดงบประมาณโดยแยกตามงบประมาณประเภทต่างๆ ให้ชัดเจน โดยแยกเป็นหมวด ดังนี้ หมวดค่าจ้างชั่วคราว หมวดค่าใช้สอย หมวดค่าวัสดุอุปกรณ์ โดย

- หมวดค่าจ้าง : ผู้ช่วยเก็บข้อมูล แรงงานให้การสนับสนุนตามความเหมาะสม
- หมวดค่าวัสดุอุปกรณ์ : ให้เป็นไปตามระเบียบกระทรวงการคลัง
- หมวดค่าใช้สอย ได้แก่ ค่าเบี้ยเลี้ยง ค่าเดินทาง ค่าจ้างเหมายานพาหนะ ให้เป็นไปตามระเบียบกระทรวงการคลัง (ในกรณีนักวิจัยอยู่ในจังหวัดเดียวกันกับพื้นที่ดำเนินการวิจัยไม่สามารถเบิกค่าใช้จ่ายได้)

ทั้งนี้ หมวดค่าใช้จ่ายที่ไม่สามารถขอรับการสนับสนุนงบประมาณได้ ได้แก่ ค่าธรรมเนียมต่างๆ ค่าสิ่งก่อสร้าง ค่าครุภัณฑ์ ค่าตอบแทนต่างๆ

**11.2)** แสดงรายละเอียดแผนงานงบประมาณของทั้งโครงการ ตั้งแต่เริ่มต้นจนถึงสิ้นสุดโครงการ (หากได้รับงบประมาณหรือมีการขอรับสนับสนุนงบประมาณจากแหล่งอื่นให้ระบุและแจ้งให้ทราบด้วย)

**12) เป้าหมายของผลผลิตและตัวชี้วัด** (ระบุผลผลิตและตัวชี้วัดที่แสดงถึงการบรรลุเป้าหมาย)

**13) เป้าหมายของผลลัพธ์และตัวชี้วัด** (ระบุผลลัพธ์ที่เกิดขึ้นในด้านความประหยัด ประสิทธิภาพ ประสิทธิผล ทั้งเชิงปริมาณ เชิงคุณภาพ เวลา ต้นทุน)

**14) ลงลายมือชื่อหัวหน้าโครงการ/ตำแหน่ง**

**15) ประวัติของหัวหน้าโครงการพอสังเขป**

**หมายเหตุ** – กรณีเป็นงานทดสอบ/สาธิตต่อเนื่อง ให้แนบรายงานความก้าวหน้ามากับข้อเสนอโครงการทุกครั้ง โดยเขียนรายงานความก้าวหน้าต้องแสดงให้เห็นว่า ในปีที่ผ่านมาได้ทำอะไร(เช่น วิธีการทดสอบทำอะไร) ปรากฏผลการดำเนินงานอย่างไร (เช่น ข้อมูลผลผลิตรายปี ความเปลี่ยนแปลงที่เกิดขึ้น) และจะทดสอบ/สาธิตต่อไปอย่างไร

\*\*\*\*\*

### 3. แบบรายงานความก้าวหน้า

#### แบบรายงานความก้าวหน้า

ชื่อโครงการศึกษาวิจัย

(ภาษาไทย).....

ได้รับทุนอุดหนุนการวิจัยประจำปี..... จำนวนเงิน.....บาท

ระยะเวลาทำการวิจัย.....ปี เริ่มทำการวิจัยเมื่อ (เดือน,ปี).....

รายงานความก้าวหน้าของการวิจัย ครั้งที่.....ระหว่าง (เดือน, ปี)..... ถึง (เดือน,ปี).....

รายนามคณะผู้วิจัย พร้อมทั้งหน่วยงานที่สังกัดและหมายเลขโทรศัพท์

.....  
 .....

(ลงชื่อ).....หัวหน้าโครงการ

...../...../.....

หัวข้อรายละเอียดเกี่ยวกับผลงานความก้าวหน้าของการวิจัย (แนบท้าย) ดังนี้

- (1) ความเป็นมาและวัตถุประสงค์
- (2) ผลการดำเนินงานที่ได้ดำเนินการไปแล้วทั้งหมด (อธิบายระเบียบวิธีวิจัย การดำเนินการ และผลการศึกษาวิจัย ) เขียนรายงานความก้าวหน้าต้องแสดงให้เห็นว่า ในปีที่ผ่านมาได้ทำอะไรไปแล้วบ้าง ปรากฏผลวิจัยอย่างไร และจะทำวิจัยต่อไปอย่างไร
- (3) งานตามโครงการที่จะทำต่อไป (ระบุจำนวนเดือน)
- (4) คำชี้แจงเกี่ยวกับอุปสรรคหรือปัญหา (ถ้ามี)

หมายเหตุ : การจัดทำรายงานความก้าวหน้าต้องนำเสนอรายละเอียดที่แสดงให้เห็นว่า กระบวนการทำงานที่ผ่านมามีทั้งหมดอย่างชัดเจน เพื่อเป็นประโยชน์ต่อนักวิจัยในการอนุมัติเบิกจ่ายงบประมาณในงวดต่อไป



#### 4. แบบสรุปรองงานวิจัย

##### แบบสรุปรองงานวิจัย

- 1) รายละเอียดเกี่ยวกับโครงการวิจัย/แผนงานวิจัย
  - 1.1) ชื่อเรื่อง  
(ภาษาไทย).....
  - 1.2) ชื่อคณะผู้วิจัย (นาย นาง นางสาว).....  
หน่วยงานที่สังกัด.....  
หมายเลขโทรศัพท์.....โทรสาร.....
  - 1.3) งบประมาณและระยะเวลาทำวิจัย  
ได้รับงบประมาณ ประจำปีงบประมาณ พ.ศ. ....งบประมาณที่ได้รับ.....บาท  
ระยะเวลาทำการวิจัยตั้งแต่..... (เดือน, ปี) .....ถึง..... (เดือน, ปี).....
- 2) ความสำคัญและที่มาของปัญหาการวิจัย  
.....  
.....
- 3) วัตถุประสงค์การวิจัย  
.....  
.....
- 4) ระเบียบวิธีการวิจัย (โดยย่อ)  
.....  
.....
- 5) ผลการวิจัย  
.....  
.....
- 6) ข้อเสนอแนะที่ได้จากการวิจัย  
.....  
.....
- 7) การนำไปใช้ประโยชน์  
.....  
.....

หมายเหตุ : ขอให้นักวิจัยเขียนให้กระชับ และต้องสามารถสื่อความแทนรายงานการวิจัยฉบับสมบูรณ์ได้

## 5. แบบการเขียนรายงานการวิจัยฉบับสมบูรณ์

### แบบรายงานการวิจัยฉบับสมบูรณ์

#### ก. ส่วนประกอบตอนต้น

- 1) หน้าปก (ให้มีทุกหัวข้อ โดยเรียงลำดับหมายเลข) ดังนี้
  - 1.1) ให้ระบุคำว่า “รายงานการวิจัย” และชื่อเรื่อง พร้อมทั้งระบุชื่อผู้วิจัย และศูนยศึกษา
  - 1.2) ให้ใช้กระดาษในการจัดทำรายงานการวิจัยขนาด A4 80 แกรม
  - 1.3) ที่สันปกให้พิมพ์ชื่อเรื่อง / ปี พ.ศ. ที่พิมพ์
  - 1.4) ด้านล่างของปกให้ระบุปี พ.ศ. ที่พิมพ์
- 2) ปกในข้อความเช่นเดียวกับหน้าปก
- 3) กิตติกรรมประกาศ ขอให้ระบุข้อความว่า “ได้รับทุนอุดหนุนการวิจัยจากสำนักงาน กปร. ปีงบประมาณ....” ด้วย
- 4) บทคัดย่อ และคำหลัก
- 5) สารบัญเรื่อง
- 6) สารบัญตาราง (ถ้ามี)
- 7) สารบัญภาพ (ถ้ามี)
- 8) คำอธิบายสัญลักษณ์และคำย่อที่ใช้ในการวิจัย

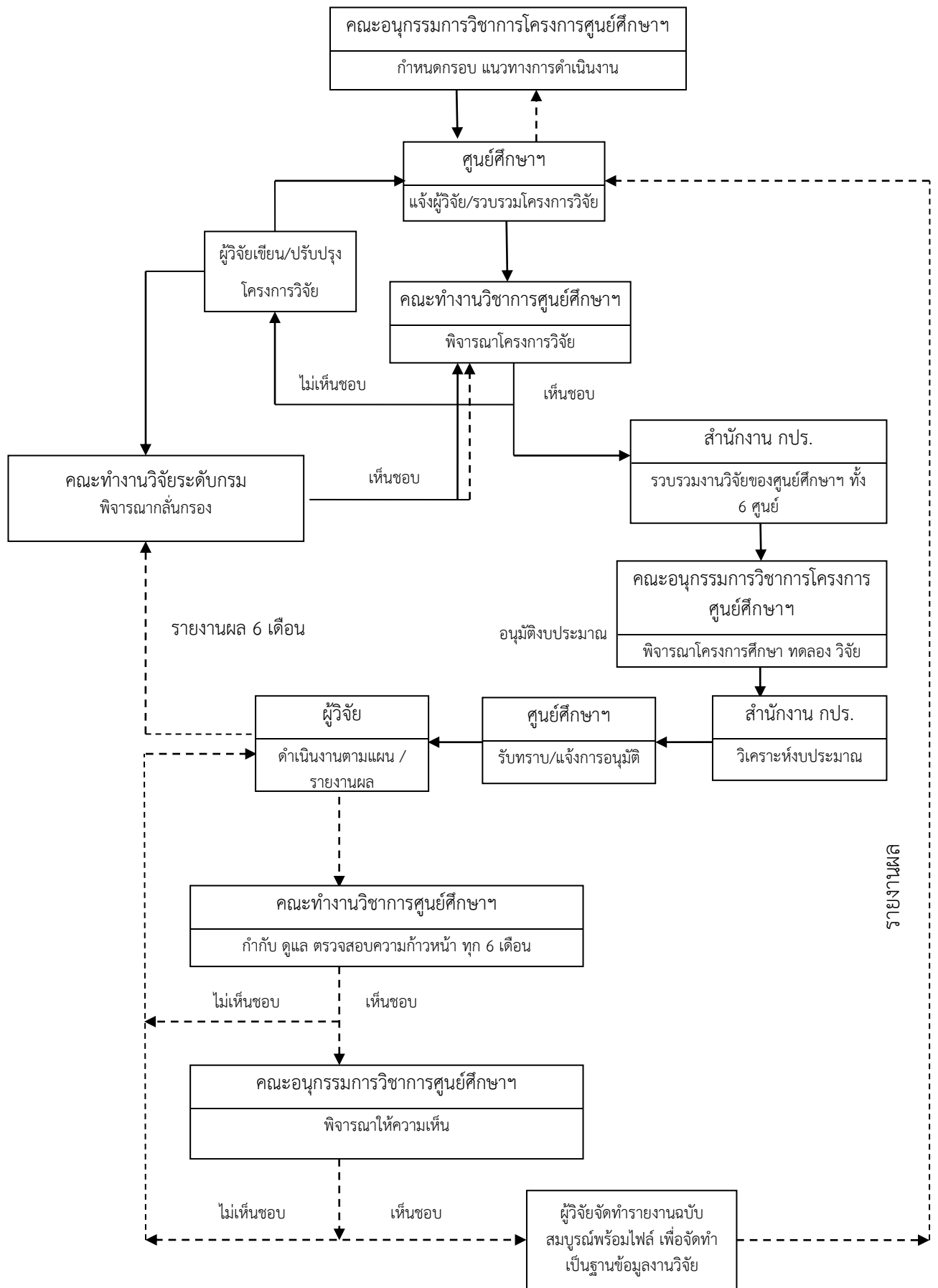
#### ข. ส่วนประกอบเนื้อเรื่อง (ต้องมีเนื้อหาต่อไปนี้)

- 1) บทนำหรือคำนำ
- 2) วัตถุประสงค์
- 3) ระเบียบวิธีดำเนินการวิจัย
- 4) การตรวจเอกสารหรือการทบทวนวรรณกรรม
- 5) ผลและวิจารณ์ผล ได้แก่ การอธิบายผลการทดลอง ผลการวิจัยที่ได้ทั้งหมด ทั้งที่เป็นและไม่เป็นไปตามสมมติฐานที่ตั้งไว้ รวมถึงการเปรียบเทียบกับผลการวิจัยที่ได้มีการศึกษาไว้แล้ว
- 6) สรุปผลการวิจัยและข้อเสนอแนะ ให้สรุปเรื่องราวในการวิจัยพร้อมทั้งเสนอแนะเกี่ยวกับการวิจัยในขั้นต่อไป ตลอดจนประโยชน์ในทางประยุกต์ของผลงานวิจัยที่ได้
- 7) เอกสารอ้างอิง โดยเรียงลำดับเอกสารอ้างอิงภาษาไทยก่อนแล้วตามด้วยเอกสารภาษาต่างประเทศ ทั้งนี้ให้เรียงตามลำดับการอ้างอิงเอกสารให้เป็นไปตามมาตรฐาน
- 8) ภาคผนวก (ถ้ามี)

ค. ส่วนประกอบตอนท้าย ประวัติและผลงานวิจัยที่สำคัญของนักวิจัยและคณะทุกคน พร้อมหน่วยงานสังกัดรายละเอียด สถานที่ ติดต่อเบอร์โทรศัพท์/โทรสาร และอีเมล

## ส่วนที่ 4

### ขั้นตอนการดำเนินงานวิชาการของศูนย์ศึกษาฯ



## ส่วนที่ 5

### แผนปฏิบัติงานด้านวิชาการของศูนย์ศึกษาการพัฒนาอันเนื่องมาจากพระราชดำริ

แผนงาน/กิจกรรม	ระยะเวลาการดำเนินงาน												หมายเหตุ
	ต.ค.	พ.ย.	ธ.ค.	ม.ค.	ก.พ.	มี.ค.	เม.ย.	พ.ค.	มิ.ย.	ก.ค.	ส.ค.	ก.ย.	
1. คณะอนุกรรมการวิชาการฯ ทบทวนกรอบแนวทางการดำเนินงานศึกษา ทดลอง วิจัย ประจำปี			→										
2. สำนักงาน กปร. แจ้งศูนย์ศึกษาการฯ เตรียมจัดทำข้อเสนอโครงการศึกษา ทดลอง วิจัย ประจำปี และศูนย์ศึกษาฯ แจ้งให้ผู้วิจัยทราบ ตลอดจนรวบรวมโครงการวิจัย				→									
3. คณะทำงานวิชาการศูนย์ศึกษาฯ พิจารณาโครงการวิจัยที่จะเสนอให้คณะอนุกรรมการวิชาการฯ พิจารณา						→							
4. ศูนย์ศึกษาการพัฒนาฯ ส่งข้อเสนอโครงการวิจัยให้สำนักงาน กปร.									→				
5. คณะอนุกรรมการวิชาการฯ พิจารณากลับกรองแผนงาน/งบประมาณ										→			

แผนงาน/กิจกรรม	ระยะเวลาการดำเนินงาน													
	ต.ค.	พ.ย.	ธ.ค.	ม.ค.	ก.พ.	มี.ค.	เม.ย.	พ.ค.	มิ.ย.	ก.ค.	ส.ค.	ก.ย.	หมายเหตุ	
6. สำนักงาน กปร. แจ้งผลการพิจารณาแผนงาน/งบประมาณให้ศูนย์ศึกษาฯ ทราบเตรียมการดำเนินงานในส่วนที่เกี่ยวข้อง													→	
7. ศูนย์ศึกษาฯ ส่งรายงานการศึกษา ทดลอง วิจัย (ระยะหกเดือน) ให้สำนักงาน กปร.						→							→	- จัดส่งรายงานฉบับสมบูรณ์ เมื่อสิ้นสุดโครงการ
8. คณะอนุกรรมการวิชาการติดตามผลการดำเนินงานศึกษา ทดลอง วิจัย ในพื้นที่ศูนย์ศึกษาฯ ทั้ง 6 แห่ง														
9. สำนักงาน กปร. แจ้งข้อคิดเห็น/เสนอแนะการติดตามผลการดำเนินงานคณะอนุกรรมการวิชาการฯ ให้ศูนย์ศึกษาฯ ทราบ													→	

หมายเหตุ : แผนการปฏิบัติงานสามารถปรับเปลี่ยนได้ตามความเหมาะสม

