

โครงการอันเนื่องมาจากพระราชดำริ  
ในพื้นที่จังหวัดตาก

นำเสนอโดย

รองผู้ว่าราชการจังหวัดตาก

# 1.แนวทางในการบริหารจัดการโครงการอันเนื่องมาจากพระราชดำรินำจังหวัดตาก

จังหวัดตากมีคำสั่งที่ 2315/2551 ลงวันที่ 11 พฤศจิกายน 2551 แต่งตั้ง

คณะกรรมการบริหารจัดการโครงการอันเนื่องมาจากพระราชดำริ เพื่อเป็นกลไกในการบริหารจัดการในการประสานแผนและบูรณาการตลอดจนเผยแพร่ประชาสัมพันธ์โครงการอันเนื่องมาจากพระราชดำริ ประกอบด้วย

## 1.ที่ปรึกษา

- 1) นายสุวัฒน์ เทพอารักษ์ รองเลขาธิการ กปร.
- 2) นายปวัตร์ นวะมะรัตน ผู้อำนวยการกลุ่มประสานงานโครงการพื้นที่ภาคเหนือ สำนักงาน กปร.

## 2.คณะกรรมการ

- |  |                     |
|--|---------------------|
| - ผู้ว่าราชการจังหวัดตาก                             | ประธานกรรมการ       |
| - รองผู้ว่าราชการจังหวัดตาก                          | รองประธานกรรมการ    |
| - หัวหน้าส่วนราชการที่เกี่ยวข้องและนายอำเภอในพื้นที่ | กรรมการ             |
| - หัวหน้าสำนักงานจังหวัดตาก                          | กรรมการและเลขานุการ |

## 2.จำนวนโครงการอันเนื่องมาจากพระราชดำริในจังหวัดตาก

ตั้งแต่ปีงบประมาณ พ.ศ.2525-2553 จำนวน 35 โครงการ แยกดังนี้

### (1)โครงการด้านแหล่งน้ำ จำนวน 21 โครงการ

- ดำเนินการในพื้นที่ อำเภอเมืองตาก 1 โครงการ
  - ฝายใต้ทรายจังหวัดตาก
- ดำเนินการในพื้นที่ อำเภอแม่สอด 1 โครงการ
  - เชื่อนทดน้ำโกกโก่
- ดำเนินการในพื้นที่ อำเภอแม่ระมาด 1 โครงการ
  - จัดหาน้ำให้กับโรงเรียนท่านผู้หญิงพรสม กุณฑลจินดา

- ดำเนินการในพื้นที่ อำเภอสามเงา 2 โครงการ

- อ่างเก็บน้ำห้วยดงตึง
- อ่างเก็บน้ำห้วยผักชี

- ดำเนินการในพื้นที่ อำเภอท่าสองยาง 2 โครงการ

- จัดหาน้ำให้กับ โรงเรียนบ้านแม่สลดหลวง
- จัดหาน้ำให้กับ โรงเรียนบ้านแม่อมกิ

- ดำเนินการในพื้นที่ อำเภออุ้มผาง 2 โครงการ

- ปรับปรุงระบบท่อส่งน้ำเพื่อการอุปโภค-บริโภค โรงเรียนอุ้มผางวิทยาคม
- ฝ่ายบ้านมะโอโตะ แห่งที่ 1 - 4

- ดำเนินการในพื้นที่ อำเภอพบพระ 12 โครงการ

- ปรุประปาโรงเรียนบ้านรวมไทยพัฒนา 2
- จุดสระเก็บน้ำตามระดับชั้นบันได 11 แห่ง
- ระบบส่งน้ำฝั่งซ้ายอ่างเก็บน้ำห้วยเพอะพะ
- ระบบท่อส่งน้ำอ่างเก็บน้ำห้วยชิบาโบ
- ก่อสร้างอาคารรับน้ำบริเวณต้นน้ำห้วยน้ำหนักพร้อมระบบ
- ฝ่ายห้วยผากระเชอพร้อมระบบส่งน้ำ
- ฝ่ายอุ้มเปี้ยมใหม่พร้อมระบบส่งน้ำ
- อ่างเก็บน้ำบ้านรวมไทยพัฒนาที่ 13
- ก่อสร้างระบบท่อส่งน้ำพร้อมอาคารประกอบ บ้านร่มเกล้า
- จัดหาน้ำเพิ่มเติมให้อ่างเก็บน้ำห้วยน้ำเย็น
- จัดหาน้ำเพื่อการอุปโภคบริโภคบ้านรวมไทยพัฒนาที่ 9 และ 14
- จัดหาน้ำเพิ่มเติมให้อ่างเก็บน้ำผากระเชอ

## (2) โครงการด้านอนุรักษ์ทรัพยากร จำนวน 5 โครงการ

- ดำเนินการในพื้นที่ อำเภอเมืองตาก 2 โครงการ
  - ปลูกป่าอันเนื่องมาจากพระราชดำริ บริเวณที่สาธารณประโยชน์หลังวัดวังม่วงตำบลไ้ม้งาม อำเภอเมืองตาก จังหวัดตาก
  - พัฒนาป่าไม้บ้านลานเต็ง
- ดำเนินการในพื้นที่ อำเภอพบพระ 2 โครงการ
  - ฟื้นฟูสภาพที่ดินเสื่อมโทรม
  - ป่าชุ่มน้ำคีรีราษฎร์ อำเภอพบพระ จังหวัดตาก
- ดำเนินการในพื้นที่ อำเภอท่าสองยาง 1 โครงการ
  - พัฒนาป่าไม้ตามพระราชดำริ บ้านมอไก่โพคี จังหวัดตาก

### (3) โครงการด้านส่งเสริมอาชีพและปัญหาคุณภาพชีวิต จำนวน 9 โครงการ

#### - ดำเนินการในพื้นที่ 9 อำเภอ 3 โครงการ

- จัดที่อยู่อาศัยและพื้นที่ทำกินคีรีราษฎร์ อำเภอพบพระ จังหวัดตาก

- พัฒนาเด็กและเยาวชนในถิ่นทุรกันดาร ตามพระราชดำริสมเด็จพระเทพรัตนราชสุดาฯ สยามบรมราชกุมารี

- ธนาคาร โค-กระบือ เพื่อการเกษตรกร ตามพระราชดำริ(ช.ค.ก)

- ดำเนินการในพื้นที่ 5 อำเภอชายแดน 3 โครงการ

- คลินิกเกษตรในพระราชานุเคราะห์ สมเด็จพระบรมโอรสาธิราช ฯ

สยามมงกุฎราชกุมาร

- พื้นที่พัฒนาที่ 5 หมู่บ้าน ตามพระราชดำริ สมเด็จพระเทพรัตนราชสุดาฯ

สยามบรมราชกุมารี

- เกษตรเพื่ออาหารกลางวัน

- ดำเนินการในพื้นที่ อำเภออุ้มผาง 3 โครงการ

- พัฒนาราชภูรชาวไทยภูเขาอันเนื่องมาจากพระราชดำริ บ้านมะโอ โค๊ะ

ตำบลแม่จัน อำเภออุ้มผาง จังหวัดตาก

- หมู่บ้านยามชายแดน

- จัดตั้งหมู่บ้านยามชายแดนอันเนื่องมาจากพระราชดำริบ้านมะโอ โค๊ะ

หมู่ 12 ตำบลแม่จัน อำเภออุ้มผาง จังหวัดตาก



# โครงการขยายผลอันเนื่องมาจากพระราชดำริ

- โครงการขยายผลโครงการหลวงแม่สอง อำเภอท่าสองยาง จังหวัดตาก  
สถาบันวิจัยและพัฒนาพื้นที่สูง (องค์การมหาชน) ร่วมกับจังหวัด  
ดำเนินการขยายผลโครงการหลวง ในพื้นที่ตำบลแม่สอง อำเภอท่าสองยาง  
ครอบคลุมพื้นที่ 17 หมู่บ้าน ประชากร 4,117 ครัวเรือน จำนวน 14,356 คน  
เป็นชาวเขาเผ่ากะเหรี่ยง  
โดยเข้าไปดำเนินงานส่งเสริมการประกอบอาชีพให้มีความเป็นอยู่ตามแนวทาง  
เศรษฐกิจพอเพียง รวมไปถึงการปรับปรุงบำรุงดิน การฟื้นฟูและรักษาป่า

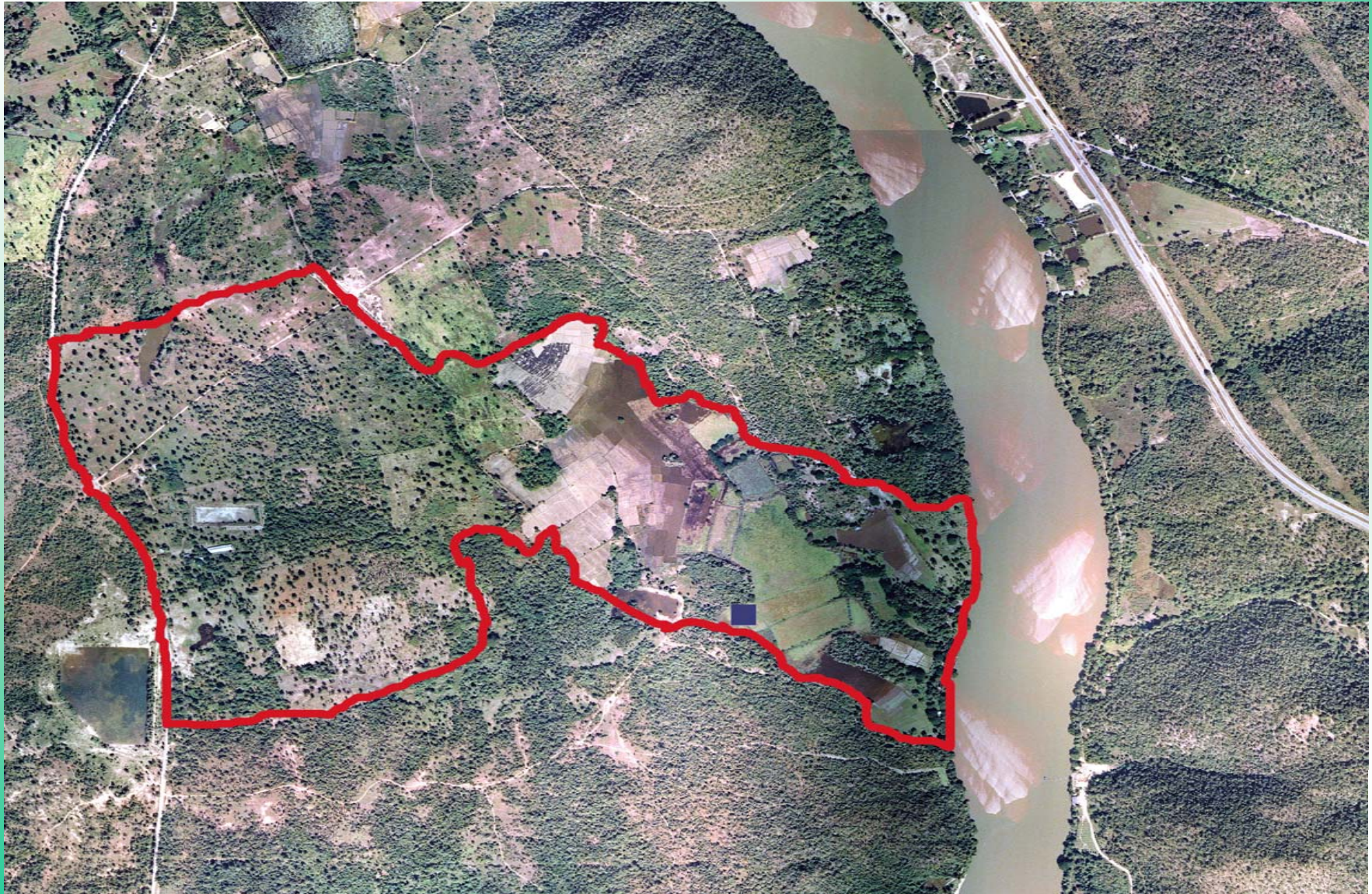
### 3. โครงการในพระราชดำริสมเด็จพระเทพรัตนราชสุดาฯ สยามบรมราชกุมารี ดำเนินการโดยมูลนิธิชัยพัฒนา

นางศศิเพ็ญ เวชชาสาตร์ และนางสาวดวงแข เวชชาสาตร์ ได้น้อมเกล้าฯ ถวายที่ดินจำนวน 2 แปลง พื้นที่ 16 ไร่ 3 งาน 33 ตารางวาตั้งอยู่ตำบลบ้านตาก อำเภอ บ้านตาก จังหวัดตาก แด่สมเด็จพระเทพรัตนราชสุดาฯ สยามบรมราชกุมารีและทรงรับไว้เพื่อใช้ในสงเคราะห์มูลนิธิชัยพัฒนา

พื้นที่บริเวณดังกล่าวมีสระน้ำ และรวมที่ดินที่ใช้ประโยชน์ในทางราชการ และกิจการส่วนรวมอีกกว่า 5,000 ไร่ อยู่ภายใต้การส่งเสริมของหน่วยบัญชาการทหารพัฒนา โดยมูลนิธิชัยพัฒนาจะนำพื้นที่ดังกล่าวมาจัดทำโครงการเกษตรผสมผสาน ตามแนวพระราชดำริต่อไป

ผังแสดงบริเวณพื้นที่เลี้ยงสัตว์ของหน่วยบัญชาการทหารพัฒนา ประมาณ 5,000 ไร่

และพื้นที่ของมูลนิธิชัยพัฒนา 16-3-33 ไร่



ที่ ตก 0016.2/ 37๑๑



ศาลากลางจังหวัดตาก  
ถนนพหลโยธิน ตก 63000

5 มีนาคม 2553

เรื่อง ขอเชิญประชุม

เรียน กรรมการและสมาชิกการมูลนิธิชัยพัฒนา

สิ่งที่ส่งมาด้วย สำเนาหนังสือที่ ขท(สบค)5496/2550 ลงวันที่ 25 กรกฎาคม 2550

ตามที่นางศศิเทัญ เวชศาสตร์ และนางสาวดวงแข เวชศาสตร์ ได้นำโฉนดที่ดินจำนวน 1 แปลง ตามหนังสือรับรองการทำประโยชน์ น.ศ.3 ก ทะเบียนเลขที่ 100 เลขที่ 1 ข หน้า 50 เลขที่ดิน 3 หมายเลข 4852 IV แผ่นที่ 2 เนื้อที่ 16 ไร่ 3 งาน 33 ตารางวา ตั้งอยู่ที่ตำบลตากกก อำเภอบ้านตาก จังหวัดตาก แต่สมเด็จพระเทพรัตนราชสุดาฯ สยามบรมราชกุมารี และทรงรับไว้เพื่อใช้ในกิจการมูลนิธิชัยพัฒนา นั้น

ขอเรียนว่า นายสามารถ ถอยฟ้า ผู้ว่าราชการจังหวัดตาก ได้มีบัญชาให้จังหวัดสนับสนุนกิจการของมูลนิธิชัยพัฒนาตามแต่มูลนิธิจะเป็นสมควร และเนื่องจากพื้นที่บริเวณนี้มีสระน้ำ รวมทั้งที่ดินที่จะใช้ประโยชน์ในทางราชการและกิจการส่วนรวมอีกกว่า 5,000 ไร่ ด้านทิศตะวันออกติดแนวแม่น้ำปิง ยาวกว่า 1 กิโลเมตร ด้านตะวันออกจดถนนลาดยาง มีไฟฟ้าแรงสูงเข้าถึงพื้นที่แล้ว

ฉะนั้น หากท่านเห็นสมควรอย่างไร จังหวัดจะได้จัดประชุมส่วนราชการที่เกี่ยวข้อง ดำเนินการต่อไป ทั้งนี้ หากท่านหรือผู้แทนมูลนิธิเข้าประชุมด้วย จักเป็นประโยชน์ โดยขอให้ท่านเป็นผู้กำหนดวันประชุมหรือจะเห็นควรประการใด เพื่อจังหวัดจะได้ดำเนินการต่อไป

จึงเรียนมาเพื่อโปรดพิจารณาดำเนินการต่อไป

ขอแสดงความนับถือ

(นายวุฒิ สิทธิสุราษฎร์)

รองผู้ว่าราชการจังหวัด รักษาการแทน  
ผู้ว่าราชการจังหวัดตาก

สำนักงานจังหวัด  
กลุ่มงานยุทธศาสตร์ฯ  
โทร 0-5551-1546 ต่อ 23523  
โทรสาร 0-5551-1543 ต่อ 23666

# จบการนำเสนอ

