

จังหวัดสตูล

*เป็นจังหวัดภาคใต้ชายแดนไทย-มาเลเซีย ฟังทะเลอันดามัน

*มีพื้นที่ 1,549,361 ไร่ (2,478.977 ตาราง กม.)

* พื้นที่การเกษตร 671,480 ไร่

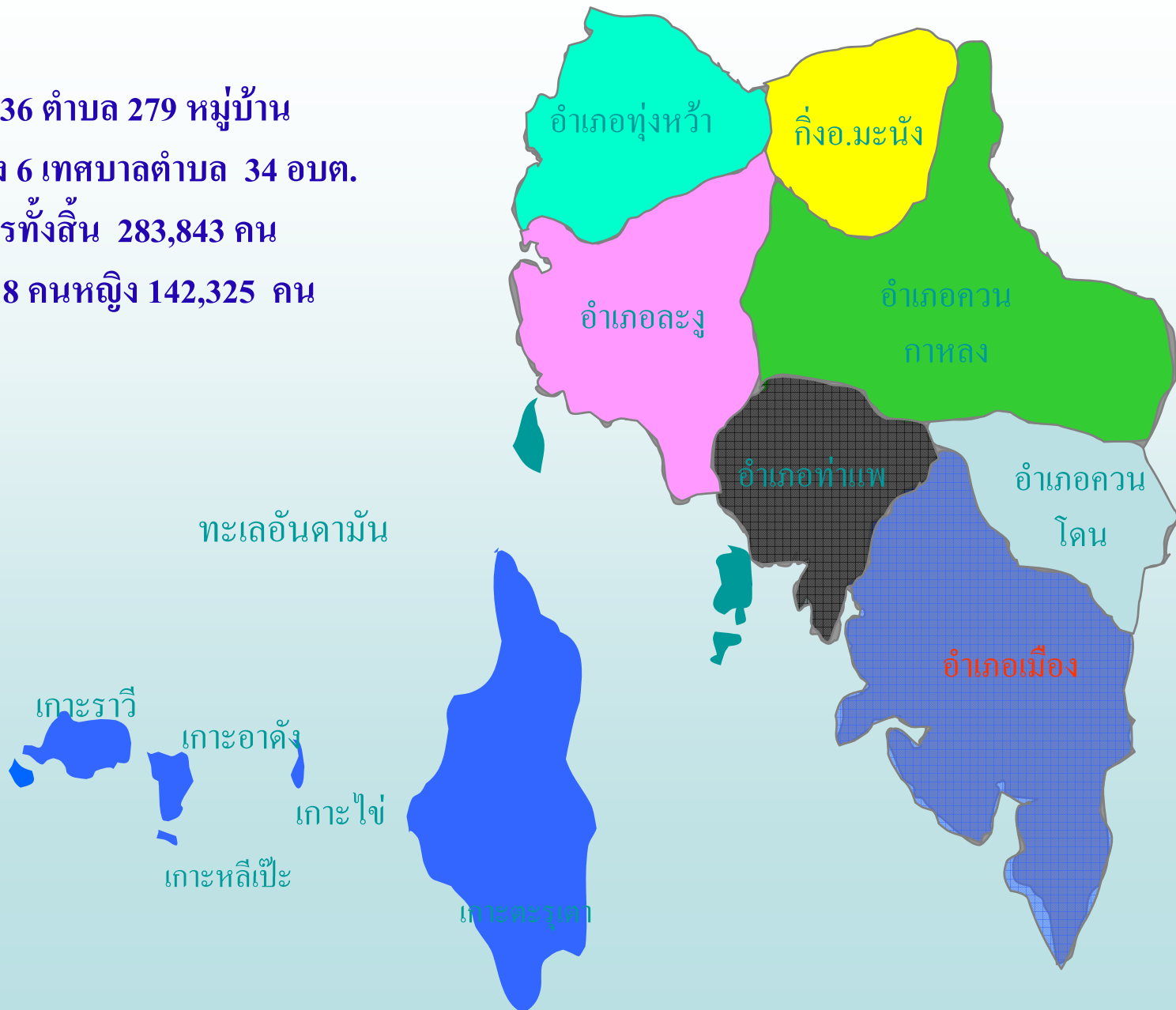
*มี 2 ฤดู ฤดูร้อน มกราคม - เมษายน

ฤดูฝน พฤษภาคม - ธันวาคม

*อุณหภูมิเฉลี่ย 28°C * ปริมาณน้ำฝน เฉลี่ย 2,286 มม.ต่อปี

แผนที่แสดงขอบเขตอำเภอ จังหวัดสตูล

7 อำเภอ 36 ตำบล 279 หมู่บ้าน
1 เทศบาลเมือง 6 เทศบาลตำบล 34 อบต.
ประชากรทั้งสิ้น 283,843 คน
ชาย 141,518 คนหญิง 142,325 คน



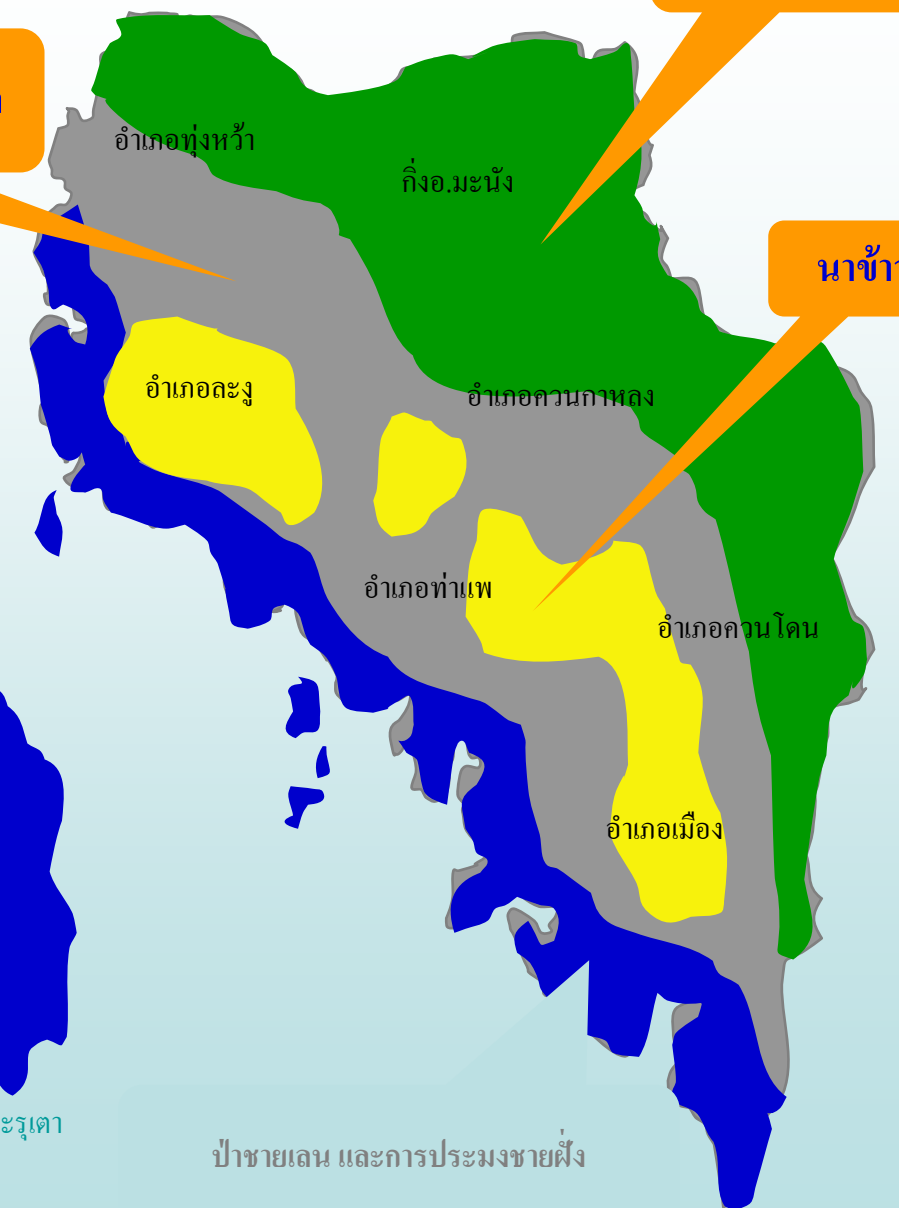
การใช้ประโยชน์ที่ดิน

ที่ราบระหว่างเนินไม้ยืนต้นและไม้ผล

เนินเขาและป่าไม้

นาข้าว

เนื้อที่ทั้งหมด	1,549,361	ไร่
เนื้อที่ป่าไม้	465,625	ไร่
เนื้อที่การเกษตร	671,480	ไร่
เนื้อที่อื่นๆ	412,256	ไร่



ทะเลอันดามัน

เกาะตะรุเตา

ป่าชายเลน และการประมงชายฝั่ง

พื้นที่การเกษตร จำนวน 671,480 ไร่

ยางพารา 422,745 ไร่

ปาล์มน้ำมัน 98,198 ไร่

ไม้ผล 30,891 ไร่

นาข้าว 85,807 ไร่

พืชไร่ 1,875 ไร่

พืชผัก 1,637 ไร่

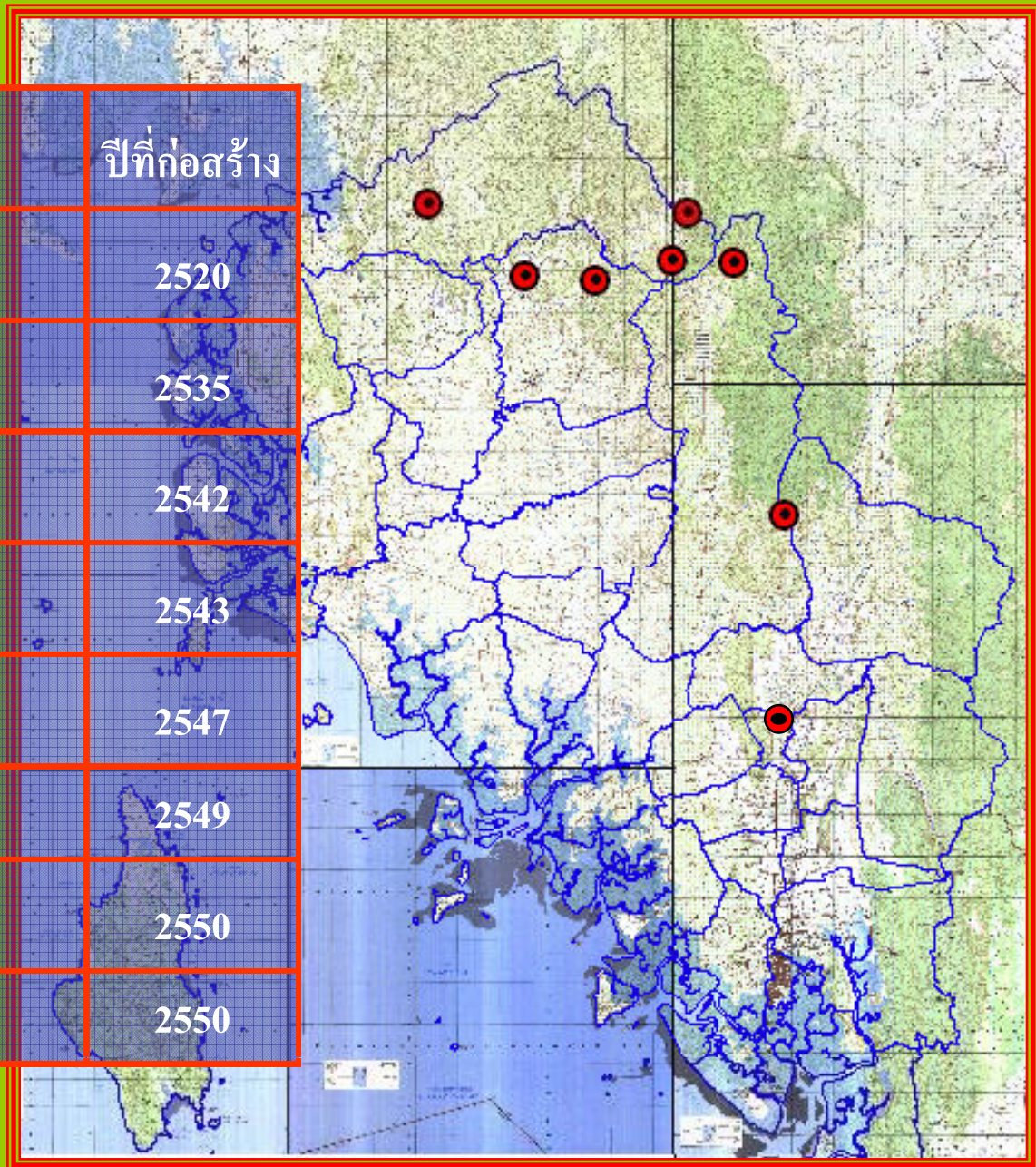
อื่นๆ 39,327 ไร่

An aerial photograph of a large dam or reservoir. The water is a deep blue color, and the surrounding area is green with trees. A large blue text box with a red border is centered over the image. The text in the box is in Thai and reads: "โครงการอันเนื่องมาจากพระราชดำริ" (Project initiated by the Royal Decree) and "ในเขตจังหวัดสตูล" (in the province of Satun).

โครงการอันเนื่องมาจากพระราชดำริ
ในเขตจังหวัดสตูล

198 3 18

	โครงการ	ปีที่ก่อสร้าง
1	ฝายคลองท่าแพ	2520
2	อ่างเก็บน้ำบ้านน้ำหยา	2535
3	ฝายคลองย่าบน	2542
4	อ่างเก็บน้ำโตนเขาไคร	2543
5	ฝายคลองระเกด	2547
6	จัดหาน้ำให้ราษฎรตำบลน้ำผุด	2549
7	ฝายแคว้นบ่จี่พร้าว	2550
8	ระบบประปาภูเขา น้ำตกธารปลิว	2550



โครงการฝายคลองท่าแพ

หมู่ที่ 3 ตำบลก้ำทะเล อำเภอดวนโดน จังหวัดสตูล





ประวัติโครงการ

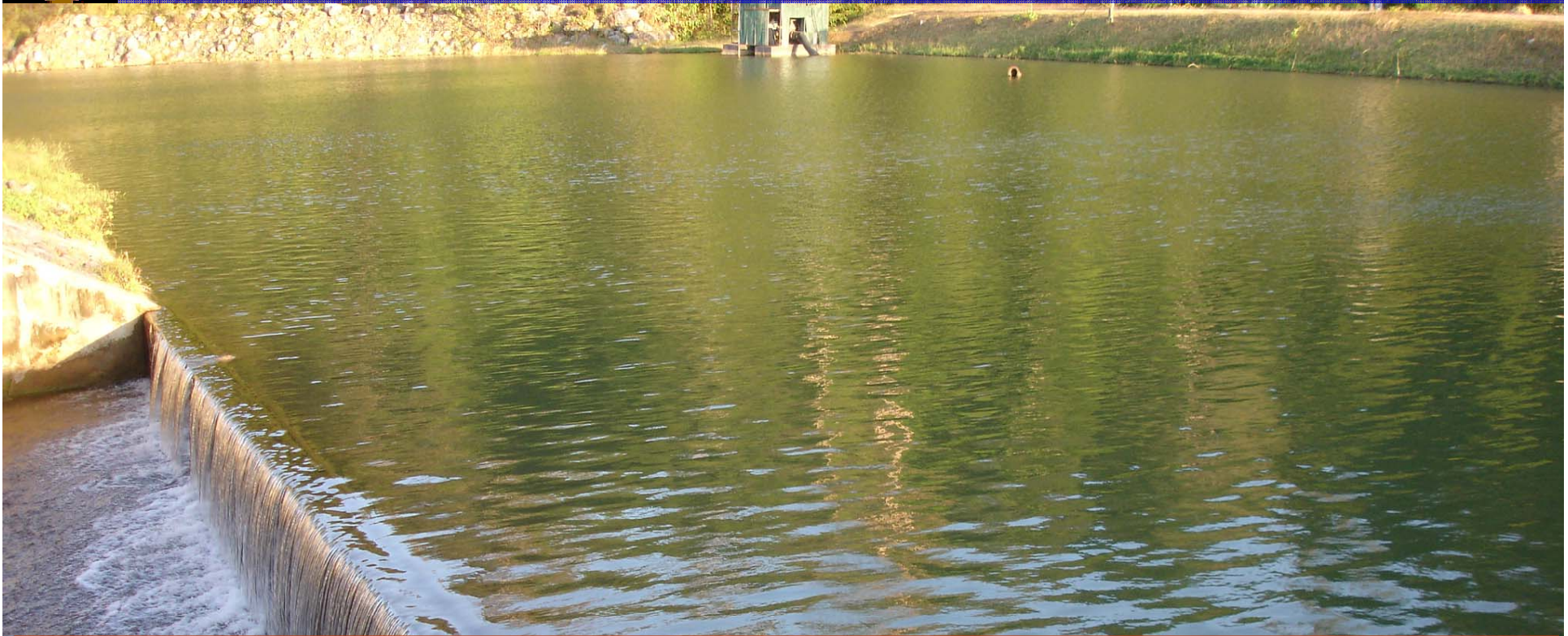
นายสะอาด กอตาบันหลง ประธานคณะกรรมการหมู่บ้าน อพป. และ
ผู้ใหญ่บ้านหมู่ที่ 16 ตำบลฉลุง อำเภอเมือง จังหวัดสตูล ได้มีหนังสือ ลว. 16 ม.ค. 21
ร้องเรียนต่อกรมส่งเสริมการเกษตรว่า ขอให้ทางราชการสร้างฝายน้ำล้นในเขตตำบล
ควนโดน อำเภอควนโดน จังหวัดสตูล เพื่อช่วยเหลือราษฎรซึ่งขาดแคลนน้ำใช้ในการ
เกษตร ซึ่งกรมส่งเสริมการเกษตรได้เสนอเรื่องให้กรมชลประทานพิจารณาต่อไป

พระบาทสมเด็จพระเจ้าอยู่หัว ได้ทรงมีพระราชดำริเมื่อวันที่ 18-19
กันยายน 2520 ให้กรมชลประทานพิจารณาวางโครงการพัฒนาลุ่มน้ำทั้งหมดในเขต
จังหวัดสตูลไว้เป็นแผนแม่บท (Master Plan) และพระราชทานแผนที่มาตราส่วน
1:50,000 แสดงทำเลที่จะสร้างโครงการชลประทาน โดยให้กรมชลประทานใช้
ประกอบการพิจารณาต่อไป

กรมชลประทานได้ทำการสำรวจวางโครงการออกแบบเมื่อปี 2538 – 2539
และได้ลงมือก่อสร้างตัวฝาย เมื่อปี งบประมาณ 2539 ส่วนระบบส่งน้ำก่อสร้างแล้ว
เสร็จปี 2546 ราคาค่าก่อสร้างรวมทั้งโครงการ 252,000,000.- บาท



ฟายดลองท่าแพ เป็นฝายคอนกรีตเสริมเหล็กแบบ OGEE WEIR ความยาว
สันฝาย 13.10 เมตร สูง 1.50 เมตร มีเครื่องก้วนบายระบายชนิดบานโค้ง
ขนาด 6.00*5.00 เมตร จำนวน 2 ช่อง ระบายน้ำได้สูงสุด 167 ลบ.ม./วินาที
ระดับสันฝาย +14.000 ม. รทก.ระดับพื้นหน้าฝาย +12.500 ม. รทก.



อาคารระบายน้ำล้น (AUXILIARY SPILLWAY) ขนาดกว้าง 17.60 เมตร ระบายน้ำลงทางด้านท้ายปตร. ผ่านท่อระบายน้ำขนาด 1.50*1.50 เมตร. ยาว 91.60 เมตร ปริมาณน้ำที่ระบายได้สูงสุด 11.45 ลบ.ม./วินาที ระดับสัน spillway +18.500 ม. รทก. ระดับน้ำนองสูงสุด +19.000 ม. รทก. ดันกั้นน้ำฝั่งขวา ยาว 439 ม. ฝั่งซ้าย ยาว 167 ม. และที่ก่อสร้างเพิ่มเติมปี 52 ยาว 500 ม. รวม 1,106 ม.



**ทรม.ปากคลองส่งน้ำสายใหญ่ฝั่งซ้าย(ระดับธรณีทอ +16.750 ม.รทก.
ทอรับน้ำปากคลองสายใหญ่ฝั่งซ้ายเข้าคลองส่งน้ำขนาด1-□ 1.50*1.50เมตร
ยาว 34.67 เมตร ปริมาณน้ำผ่าน 2.239 ลบ.ม./วินาที**



คลองส่งน้ำ LMC ความยาว 2.921 กิโลเมตร



คลองส่งน้ำ 1L-LMC ความยาว 14.166 กิโลเมตร



คลองส่งน้ำ 1R- LMC ความยาว 0.500 กิโลเมตร



กรมชลประทาน
โครงการพายุดลอกท่าแพ

ROYAL IRRIGATION DEPARTMENT

สำนักชลประทานที่ 16



คลองส่งน้ำ 1L-1L-LMC ยาว 12.890 กิโลเมตร



คลองส่งน้ำ 1L-1L-LMC ก่อสร้างเพิ่มเติม จากกม. 7+792-12+890

ความยาว 4.918 กิโลเมตร



คลองส่งน้ำ 1R-1L-1L-LMC ความยาว 2.500 กิโลเมตร



คลองส่งน้ำ 3L-1L-LMC ความยาว 1.130 กิโลเมตร



คลองส่งน้ำ 2L-1L-LMC ความยาว 3.083 กิโลเมตร



คลองระบาย 1ข-สายใหญ่ ความยาว 3.500 กิโลเมตร



คลองระบายสายใหญ่ ความยาว 15.340 กิโลเมตร



พื้นที่รับประโยชน์ของโครงการฟายคลองท่าแพ

สามารถส่งน้ำเข้าช่วยพื้นที่การเกษตรให้แก่ราษฎรในเขต ต.ควนโดน อ.ควนโดน ต.ควนโพธิ์ ต.ฉลุง ต.บ้านควน อ.เมือง รวม 4 ตำบล 16 หมู่บ้าน พื้นที่การเกษตร ประมาณ 13,200 ไร่ ผลผลิตข้าวหน้าปี เฉลี่ย 639 กิโลกรัม/ไร่



พื้นที่รับประโยชน์



พื้นที่รับประโยชน์



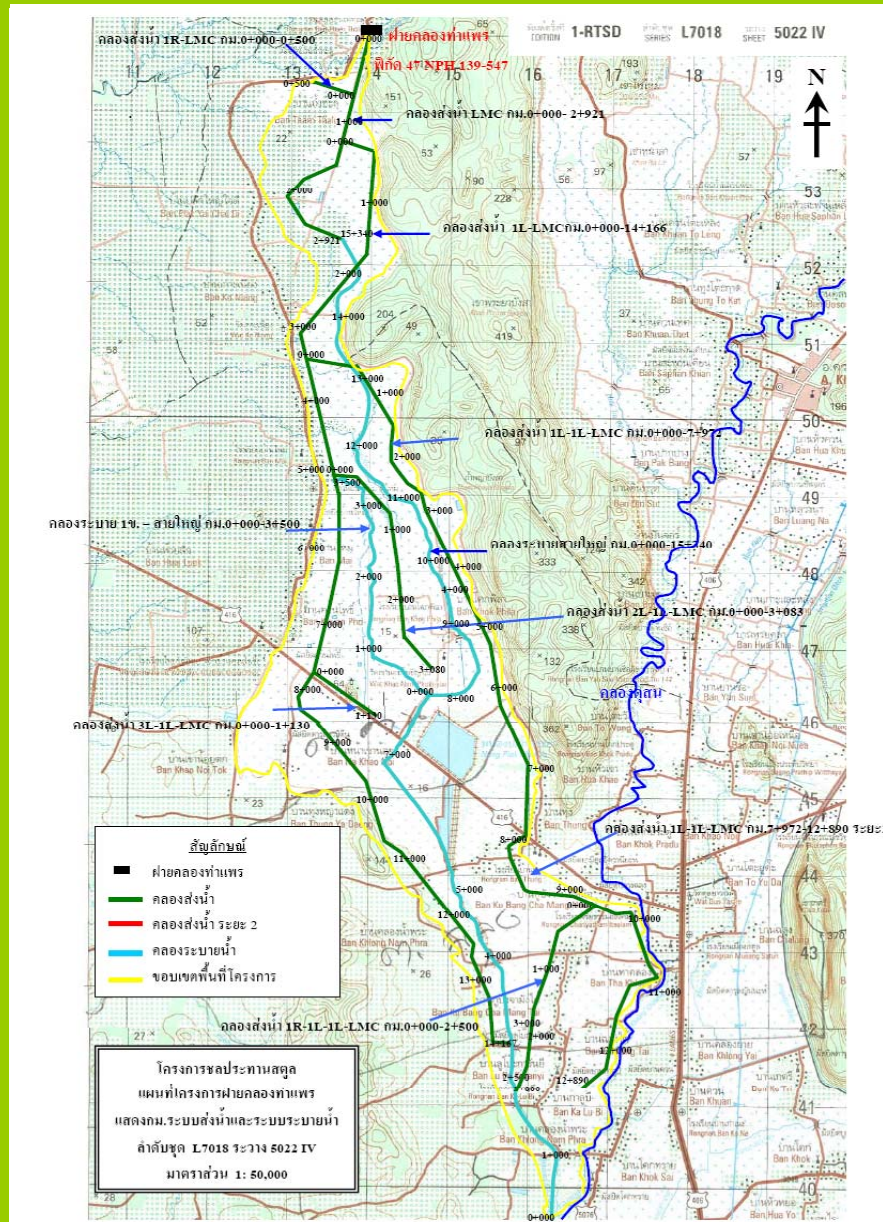
พื้นที่รับประโยชน์




พื้นที่รับประโยชน์



พื้นที่รับประโยชน์



A wide river flows through a lush, green landscape. In the center of the river, there is a circular concrete structure, possibly a water intake or a small dam. The water is calm and reflects the surrounding greenery. The sky is overcast with grey clouds. The text is overlaid on a light blue rectangular box with a black border.

โครงการอ่างเก็บน้ำบ้านน้ำหρα
หมู่ที่ 6 ตำบลทุ่งนุ้ย อำเภอควนกาหลง จังหวัดสตูล

โครงการอ่างเก็บน้ำบ้านน้ำหრა

ประวัติและความเป็นมา

คณะกรรมการดำเนินงานโครงการอนุรักษ์ธรรมชาติและสัตว์ป่าพระนามาภิไธย ภาคใต้ มีหนังสือถึงสำนักงานชลประทานที่ 12 ที่ กห 0484.1 (สนง.) /11 ลว.15 กรกฎาคม 2535 ขอให้พิจารณาจัดสร้างอ่างเก็บน้ำเพื่อช่วยเหลือราษฎรที่อพยพจากบ้านทับช้าง ต.ทุ่งตำเสา อ.หาดใหญ่ จ.สงขลา เพื่อเป็นการร่วมเฉลิมพระเกียรติเนื่องในวโรกาสที่สมเด็จพระนางเจ้าฯ พระบรมราชินีนาถจะทรงมีพระชนมพรรษา 5 รอบ ในปี 2535 กรมชลประทานได้พิจารณาวางโครงการและก่อสร้างโครงการอ่างเก็บน้ำบ้านน้ำหრა เพื่อเฉลิมพระเกียรติ

โครงการอ่างเก็บน้ำบ้านน้ำหრა

ลักษณะโครงการ

เป็นเขื่อนดินขนาดหลังค้ำกว้าง 6.00 เมตร ยาว 117.00 เมตร สูง 18.00 เมตร ความจุที่ระดับเก็บกัก 240,000 ลูกบาศก์เมตร อาคารระบายน้ำ เป็นท่อสี่เหลี่ยม 2-□ 2.40 X 2.40 เมตร ยาว 14.50 เมตร ระบบท่อส่งน้ำจาก ตัวเขื่อนขนาด \varnothing 0.30 เมตร ส่งน้ำให้กับราษฎรด้านท้ายน้ำด้วยท่อขนาด \varnothing 0.20 เมตร และขนาด \varnothing 0.10 เมตร รวมความยาว 12,836 เมตร พร้อมถังเก็บน้ำ-ถังกรองน้ำ จำนวน 6 จุด

การดำเนินงาน

ก่อสร้างในปี 2535 แล้วเสร็จในปีเดียวกัน

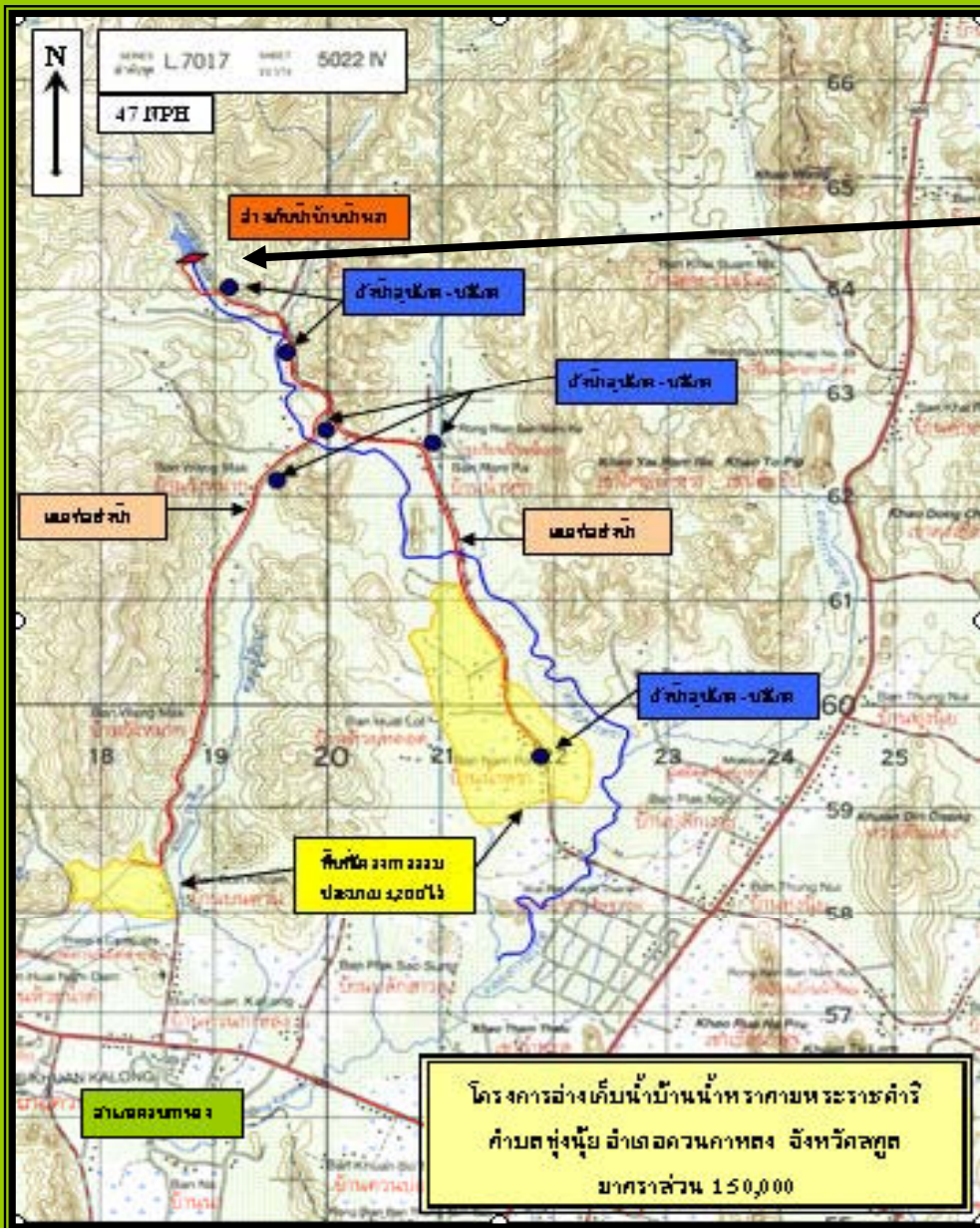
งบประมาณ 20,968,000.- บาท

โครงการอ่างเก็บน้ำบ้านน้ำหრა

ประโยชน์ที่ได้รับ

สามารถช่วยเหลือราษฎรหมู่ที่ 6,9 ตำบลทุ่งนุ้ย และหมู่ที่ 1 ตำบลควนกาหลง อำเภอควนกาหลง จังหวัดสตูล ประมาณ 300 ครัวเรือน ประชากร 1,300 คน ให้น้ำใช้เพื่อการอุปโภค-บริโภค ได้เพียงพอตลอดทั้งปีและสามารถใช้น้ำตามแนวท่อส่งน้ำได้ประมาณ 1,200 ไร่

โครงการอ่างเก็บน้ำบ้านน้ำหาร



โครงการอ่างเก็บน้ำบ้านน้ำหาร
อันเนื่องมาจากพระราชดำริ

โครงการฝายคลองย่านน
ตำบลปาล์มพัฒนา อำเภอมะนัง จังหวัดสตูล



โครงการฝายคลองย่านบน

ประวัติและความเป็นมา

ตามที่นายสมจิตร มณีพรหม กำนันตำบลปาล์มพัฒนา กิ่งอำเภอมะนัง จังหวัดสตูล ขอพระราชทานพระมหากรุณาธิคุณ ในการก่อสร้างฝายประปาภูเขาเพื่อแก้ปัญหาการขาดแคลนน้ำของราษฎร หมู่ที่ 3 และ 5 ตำบลปาล์มพัฒนา กิ่งอำเภอมะนัง จังหวัดสตูลสำนักราชเลขาธิการมีหนังสือแจ้งอธิบดีกรมชลประทานได้นำความกราบบังคมทูลพระกรุณาทราบฝ่าละอองธุลีพระบาทแล้ว ทราบพระกรุณาโปรดเกล้าฯ รับโครงการดังกล่าวไว้เป็นโครงการอันเนื่องมาจากพระราชดำริ ตามหนังสือสำนักราชเลขาธิการ ที่ รล 0005/8503 ลงวันที่ 17 มิถุนายน 2542

โครงการฝายคลองย่านบน

ลักษณะโครงการ

สร้างฝายปิดกั้นลำน้ำคลองลำโตน้อย เป็นฝายคอนกรีตเสริมเหล็กขนาดสันฝายยาว 25.00 ม. สูง 2.00 ม. สร้างระบบส่งน้ำโดยวางท่อส่งน้ำเป็นท่อ PVC และท่อเหล็กอาบตั้งกะลี้ ขนาดเส้นผ่าศูนย์กลางท่อ 0.25, 0.20 และ 0.15 ม. ความยาวท่อ 13,490 ม. พร้อมสร้างอาคารประกอบระบบท่อส่งน้ำ โดยสร้าง MAN HOLE จำนวน 1 แห่ง BLOW OFF จำนวน 31 แห่ง, AIR RELEASE VALVE จำนวน 32 แห่ง และสร้างถังกรองน้ำ - เก็บน้ำขนาดความจุ 50 ลบ. ม. จำนวน 15 แห่ง

การดำเนินงาน

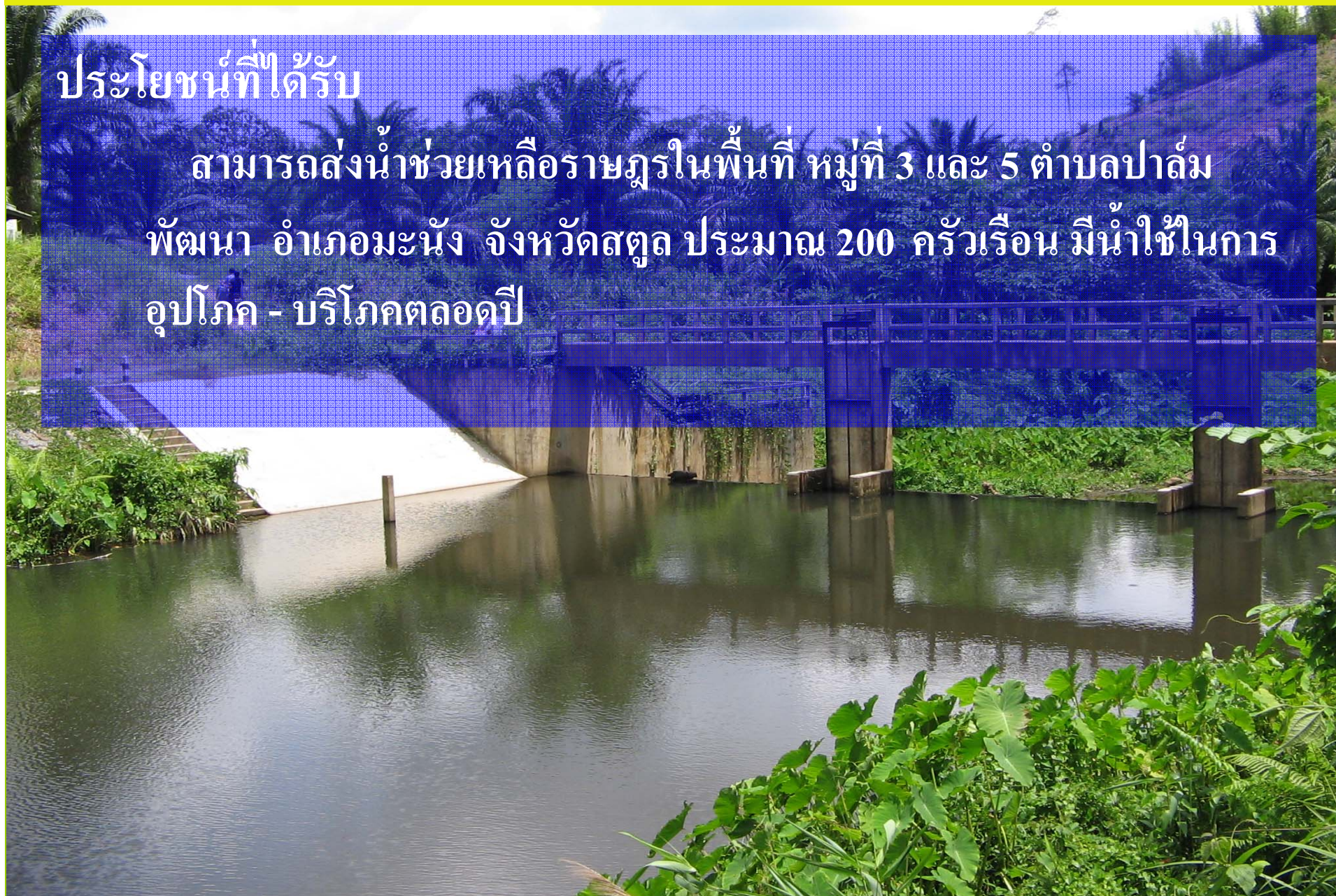
เริ่มก่อสร้างในปี พ.ศ. 2543 และสร้างเสร็จในปี พ.ศ. 2544 (เป็นโครงการในปีงบประมาณ 2543 และได้กันเงินหลัอมปีดำเนินการต่อเนื่องมาในปีงบประมาณ 2544)

งบประมาณ 46,088,400 บาท

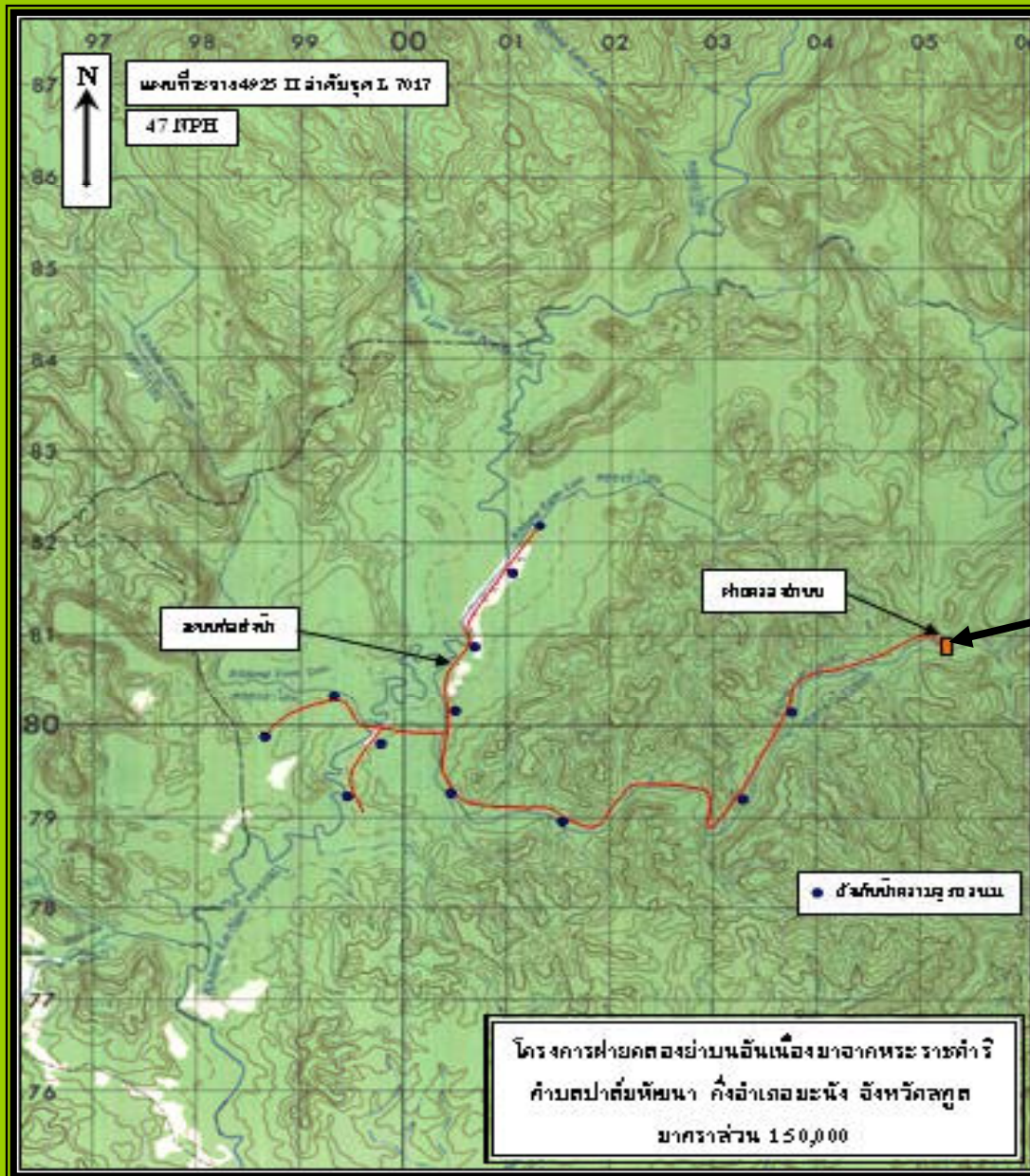
โครงการฝายคลองย่านบง

ประโยชน์ที่ได้รับ

สามารถส่งน้ำช่วยเหลือราษฎรในพื้นที่ หมู่ที่ 3 และ 5 ตำบลป่าดง
พัฒนา อำเภอมะนัง จังหวัดสตูล ประมาณ 200 ครัวเรือน มีน้ำใช้ในการ
อุปโภค - บริโภคตลอดปี



โครงการฝายคลองย่านบ



โครงการฝายคลองย่านบ
อันเนื่องมาจากพระราชดำริ

โครงการอ่างเก็บน้ำโตนเขาใคร
ตำบลปาล์มพัฒนา อำเภอมะนัง จังหวัดสตูล



โครงการอ่างเก็บน้ำโตนเขาใคร

- ประวัติและความเป็นมา
- สำนักงานคณะกรรมการพิเศษเพื่อประสานงานโครงการอันเนื่องมาจากพระราชดำริ ได้มี หนังสือที่ นร 1180/1844 ลงวันที่ 22 กันยายน 2540 ขอให้กรมชลประทานพิจารณา กรณี นายสมจิตร มณีพรหม กำนันป่าดงพัฒนา กิ่งอำเภอมะนัง จังหวัดสตูล ได้มีหนังสือขอรับการสนับสนุนงบประมาณในการก่อสร้างฝายประปาภูเขา กิ่งอำเภอมะนัง จังหวัดสตูล เพื่อช่วยเหลือราษฎรซึ่งขาดแคลนน้ำสำหรับอุปโภค – บริโภค และทำการเกษตร
- กรมชลประทานได้มอบหมายให้สำนักงานกิจกรรมพิเศษและสำนักชลประทานที่ 12 ร่วมกับ สำนักงาน กปร. ร่วมกันตรวจสอบสภาพพื้นที่และศึกษาข้อมูลต่างๆ ในสภาพ ภูมิประเทศจริงแล้วเห็นว่า มีคูทางช่วยเหลือราษฎร ที่ประสบความเดือดร้อนได้ โดยการก่อสร้างอ่างเก็บน้ำคลองโตนเขาใคร และฝายทดน้ำคลองย่าบนพร้อมระบบท่อส่งน้ำ
- ได้นำความกราบบังคมทูลพระกรุณาทราบฝ่าละอองธุลีพระบาทแล้ว และทรงรับเป็นโครงการพระราชดำริ ตามหนังสือสำนักพระราชเลขานุการที่ รด 0005/8503 ลงวันที่ 17 มิถุนายน 2542

โครงการอ่างเก็บน้ำโตนเขาใคร

ลักษณะโครงการ

- ก่อสร้างทำนบดิน สูง 20 เมตร หลังกันกว้าง 6 เมตร ยาว 195 เมตร ความจุที่ระดับเก็บกัก ประมาณ 900,000 ลูกบาศก์เมตร จำนวน 1 แห่ง
- ก่อสร้าง SERVICE SPILLWAY ขนาด 2 - □ 2.40 x 2.40 เมตร ยาว 95.5 เมตร จำนวน 1 แห่ง
- ก่อสร้าง RIVER OUTLET ขนาด \varnothing 1-0.60 เมตร ยาว 95.5 เมตร จำนวน 1 แห่ง
- ก่อสร้างระบบท่อส่งน้ำ (ท่อเหล็กและท่อ PVC) ขนาด \varnothing 0.25 ม., 0.20 ม. และ \varnothing 0.10 ม. พร้อมอาคารประกอบตามแนวท่อส่งน้ำความยาวท่อส่งน้ำ รวม 8,400 เมตร
- ก่อสร้างถังเก็บน้ำขนาดความจุ 50 ลูกบาศก์เมตร พร้อมถังกรองน้ำ จำนวน 15 แห่ง
- ก่อสร้างอาคารประกอบหน่วยพิทักษ์ป่า จำนวน 1 แห่ง

การดำเนินงาน

- อ่างเก็บน้ำ ตั้งแต่เดือนมีนาคม ถึง เดือนธันวาคม 2544
- ระบบส่งน้ำตั้งแต่เดือนมกราคม ถึง พฤษภาคม 2545

งบประมาณ

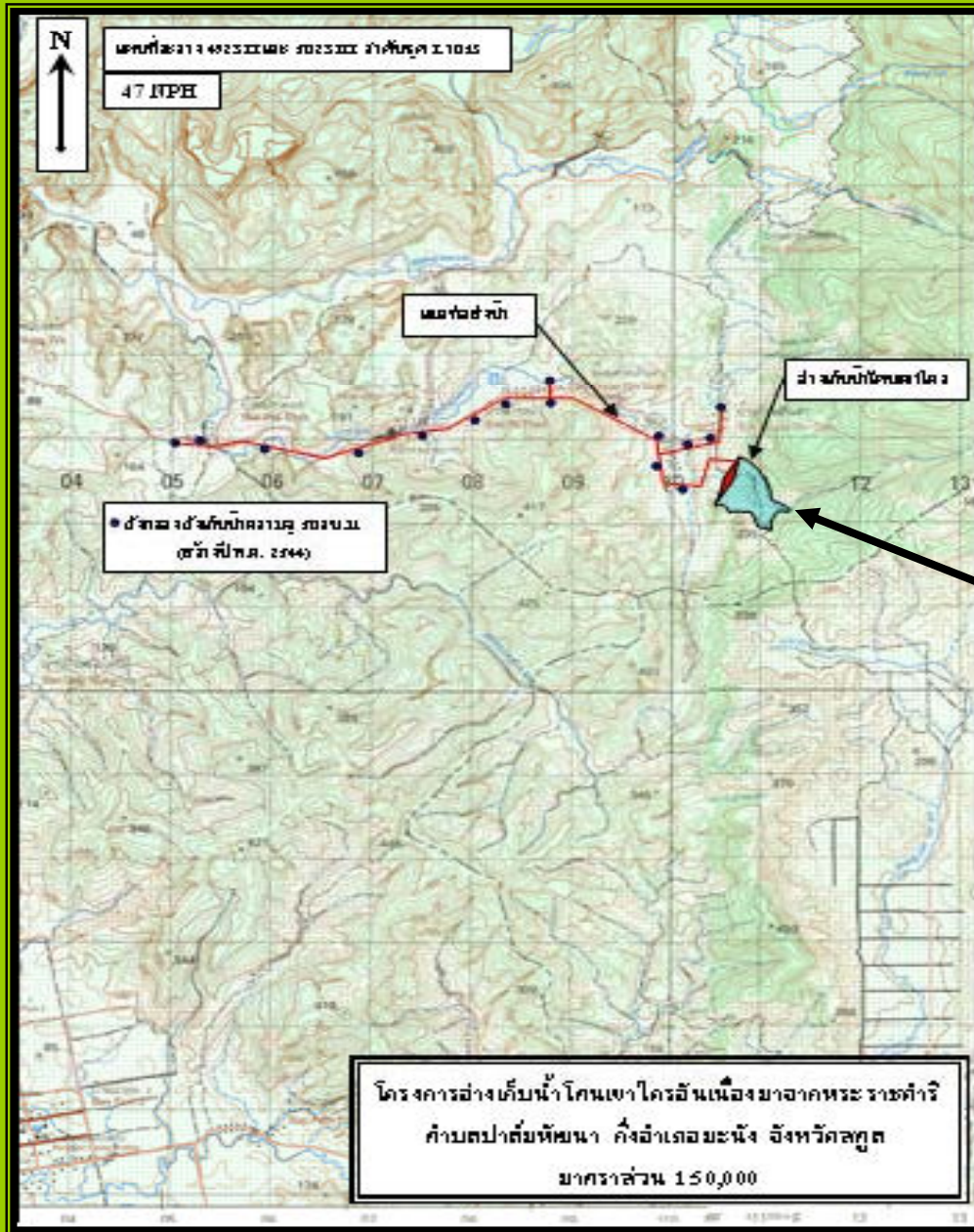
- อ่างเก็บน้ำ 27,795,000 บาท
- ระบบส่งน้ำ 18,315,000 บาท

โครงการอ่างเก็บน้ำโตนเขาไคร

ประโยชน์ที่ได้รับ

เมื่อก่อสร้างโครงการแล้วเสร็จจะสามารถช่วยเหลือราษฎร หมู่ที่ 5,6,9 และ หมู่บ้านใกล้เคียง ตำบลปาล์มพัฒนา อำเภอมะนัง จังหวัดสตูล จำนวนประมาณ 300 ครัวเรือน ราษฎร ประมาณ 1,200 คน ให้มีน้ำเพื่อการอุปโภค – บริโภค ได้เพียงพอตลอดทั้งปี และสามารถใช้น้ำในการเพาะปลูกตามแนวท่อส่งน้ำได้ประมาณ 1,300 ไร่

โครงการอ่างเก็บน้ำโตนเขาไคร



โครงการอ่างเก็บน้ำโตนเขาไคร

โครงการฝายคลองระเกด
ตำบลปาล์มพัฒนา อำเภอมะนัง จังหวัดสตูล



โครงการฝายคลองระเกศ

ประวัติและความเป็นมา

นางประทุม เชียงห่อ่ง สมาชิกสภาองค์การบริหารส่วนตำบลป่าล้มพัฒนา กิ่งอำเภอมะนัง จังหวัดสตูล มีหนังสือขอพระราชทานไฟฟ้าและน้ำประปาเพื่อช่วยเหลือราษฎรบ้านควนดินดำ หมู่ที่ 9 ตำบลป่าล้มพัฒนา กิ่งอำเภอมะนัง จังหวัดสตูล เมื่อวันที่ 21 ธันวาคม 2544

กรมชลประทานได้เสนอแนวทางแก้ปัญหา โดยการก่อสร้างฝายคลองระเกศพร้อมระบบส่งน้ำ

สำนักราชเลขาธิการแจ้งว่าพระบาทสมเด็จพระเจ้าอยู่หัวฯ ได้ทรงรับโครงการฝายคลองระเกศไว้เป็นโครงการอันเนื่องมาจากพระราชดำริตามหนังสือที่ รล.0005.5/12846 ลงวันที่ 9 สิงหาคม 2546

โครงการฝายคลองระเกด

ลักษณะโครงการ

1. ฝายคอนกรีตเสริมเหล็กสูง 2.00 เมตร ยาว 9.00 เมตร
2. ระบบส่งน้ำเป็นท่อ PVC ความยาวรวม 8,967 ม. โดยแยกเป็นขนาดท่อต่างๆ ดังนี้

- ขนาดท่อ \varnothing 0.20 เมตร ยาว 3,500 เมตร
- ขนาดท่อ \varnothing 0.15 เมตร ยาว 4,117 เมตร
- ขนาดท่อ \varnothing 0.10 เมตร ยาว 1,350 เมตร

การดำเนินงาน

เริ่มก่อสร้างในปี พ.ศ. 2547 และก่อสร้างแล้วเสร็จในปี พ.ศ. 2547

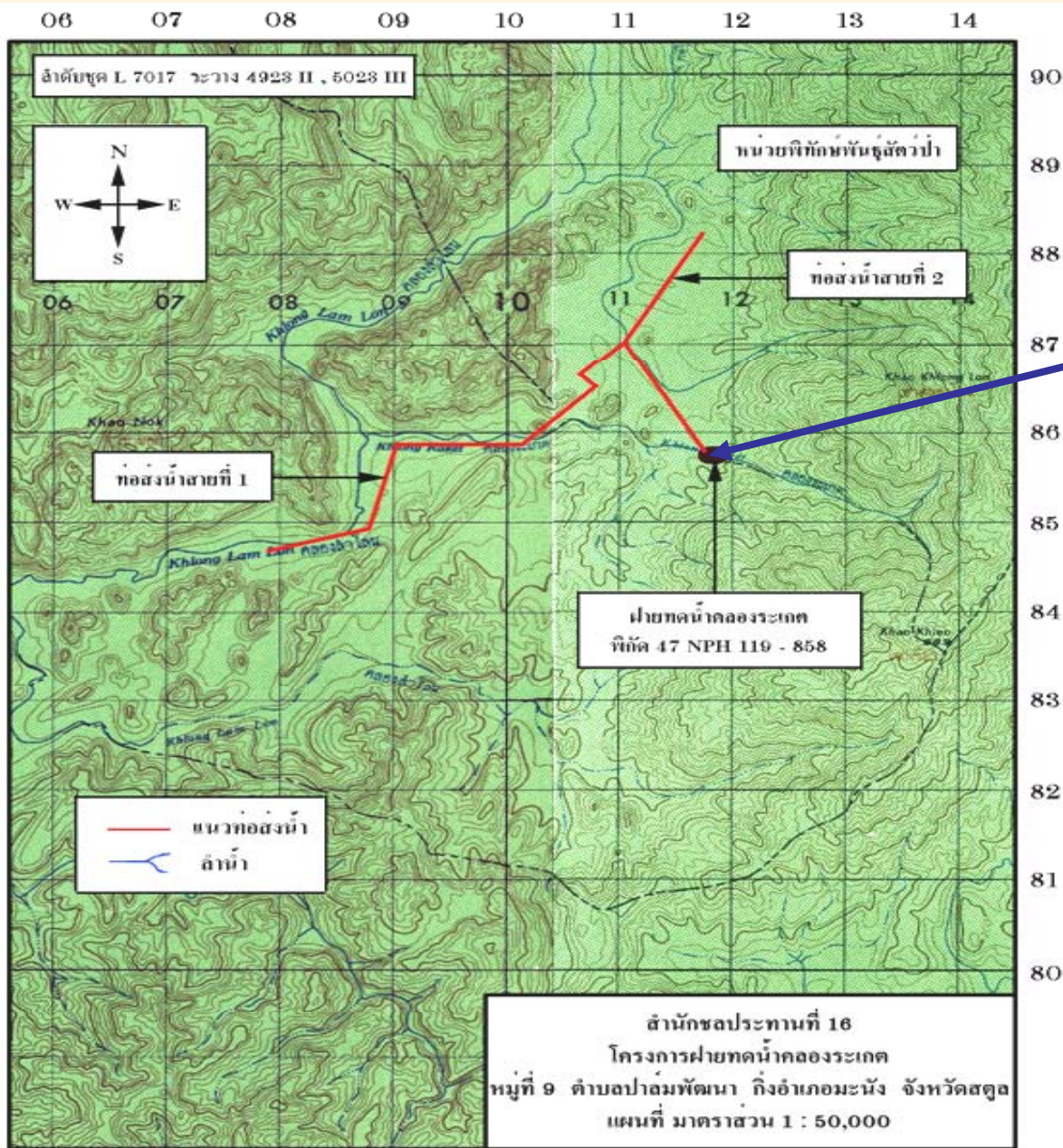
งบประมาณ 19,210,400 บาท

โครงการฝายคลองระเกด

ประโยชน์ที่ได้รับ

เป็นแหล่งน้ำสำหรับราษฎรในเขตพื้นที่บ้านควนดินดำ หมู่ที่ 9 ตำบล
ปาล์มพัฒนา อำเภอมะนัง จังหวัดสตูล จำนวน 82 ครัวเรือน 323 คน
ใช้อุปโภค – บริโภค ตลอดปี

โครงการฝายคลองระเกด



โครงการฝายคลองระเกด

อันเนื่องมาจากพระราชดำริ

โครงการจัดหาน้ำให้ราษฎรตำบลน้ำผุด
หมู่ที่ 4 ตำบลน้ำผุด อำเภอละงู จังหวัดสตูล



โครงการจัดหาน้ำให้ราษฎรตำบลน้ำผุด

ประวัติและความเป็นมา

นายสงกรานต์ ภูระหงษ์ ประธานกรรมการบริหารองค์การบริหารส่วนตำบลน้ำผุด อำเภอละงู จังหวัดสตูล ได้ถวายฎีกาตามหนังสือที่ สต 72801/148 ลงวันที่ 11 มิถุนายน 2545 ขอพระราชทานพระมหากรุณาธิคุณ ก่อสร้างเขื่อนกักเก็บน้ำพร้อมระบบประปาภูเขา

สำนักราชเลขาธิการ ได้มีหนังสือที่ รล 0005/09348 ลงวันที่ 4 กรกฎาคม 2545 และ สำนักงานคณะกรรมการประสานงานโครงการอันเนื่องมาจากพระราชดำริ ได้มีหนังสือที่ นร 1108/1814 ลงวันที่ 22 กรกฎาคม 2545 ขอให้กรมชลประทาน พิจารณาหาแนวทางช่วยเหลือ

กรมชลประทานได้เสนอแนวทางแก้ปัญหา โดยการก่อสร้างโรงสูบน้ำด้วยระบบไฟฟ้า พร้อมระบบท่อส่งน้ำ โครงการจัดหาน้ำให้ราษฎรตำบลน้ำผุด

โครงการจัดหาน้ำให้ราษฎรตำบลน้ำผุด

ลักษณะโครงการ

สถานีสูบน้ำด้วยไฟฟ้า 1 แห่ง ถังเก็บน้ำ ขนาดความจุประมาณ 2,000 ลบ.ม. 1 แห่ง ท่อส่งน้ำ ขนาด \varnothing 0.20, 0.15, 0.10 ม. ความยาวรวม 19,330 ม.

การดำเนินงาน

เริ่มก่อสร้างในปี พ.ศ. 2549 และก่อสร้างแล้วเสร็จในปี พ.ศ. 2549

งบประมาณ 21,770,000 บาท

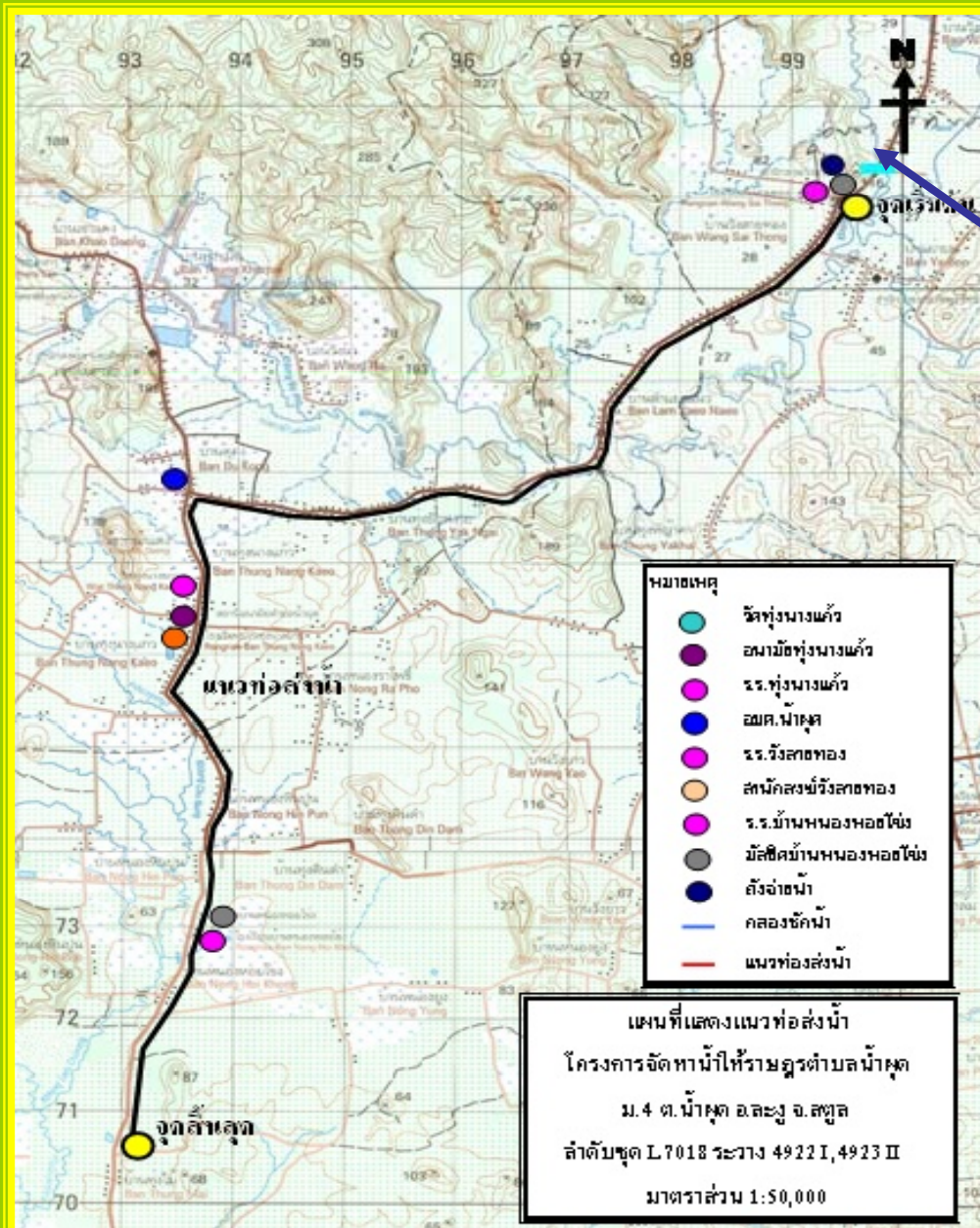
โครงการจัดหาน้ำให้ราษฎรตำบลน้ำผุด

ประโยชน์ที่ได้รับ

จัดหาน้ำในการอุปโภค-บริโภค ให้แก่ราษฎรในพื้นที่ หมู่ที่ 4,5,6,9,10
จำนวนประมาณ 600 ครัวเรือน ราษฎรประมาณ 3,000 คน พื้นที่
การเกษตรประมาณ 500 ไร่



โครงการจัดหาน้ำให้ราษฎรตำบลน้ำผุด



โครงการจัดหาน้ำให้ราษฎร
ตำบลน้ำผุด

โครงการฝายแก้มปี่จี่พร้าว

หมู่ที่ 11 ตำบลควนกาหลง อำเภอควนกาหลง จังหวัดสตูล



โครงการฝายแคว้แม่ปี่พร้าว

ประวัติและความเป็นมา

นายณัฐภาพงศ์ สุวรรณชนะ นายกองจัดการบริหารส่วนตำบลควนกาหลง อำเภอควนกาหลง จังหวัดสตูล ได้มีหนังสือที่ สต 71501/342 ลงวันที่ 15 กันยายน 2547 ขอุพระราชทานพระมหากรุณาในการก่อสร้างฝายแคว้แม่ปี่พร้าวพร้อมระบบส่งน้ำ บริเวณหมู่ที่ 11 บ้านแคว้แม่ปี่พร้าว ตำบลควนกาหลง จังหวัดสตูล

สำนักราชเลขาธิการ ได้มีหนังสือที่ รด 0005.5/13404 ลงวันที่ 23 กันยายน 2547 และสำนักงานคณะกรรมการพิเศษเพื่อประสานงานโครงการอันเนื่องมาจากพระราชดำริ ได้มีหนังสือที่ กร 0007.4/2730 ลงวันที่ 30 กันยายน 2547 ขอให้กรมชลประทานพิจารณา

กรมชลประทานได้เสนอแนวทางแก้ปัญหา การก่อสร้างฝายแคว้แม่ปี่พร้าว พร้อมระบบท่อส่งน้ำ และก่อสร้างถังกรองน้ำ-เก็บน้ำ เพื่ออุปโภค-บริโภค

โครงการฝายแก้มปี่จีพรา

ลักษณะโครงการ

ก่อสร้างฝาย คสล. ยาว 25.00 เมตร สูง 2.50 เมตร ท่อส่งน้ำ PVC ขนาด \varnothing 0.20 เมตรและ \varnothing 0.15 เมตร และ \varnothing 0.10 เมตร รวมความยาว 11,035 เมตร พร้อมอาคารประกอบในระบบท่อส่งน้ำ ถึงเก็บน้ำความจุ 50 ลูกบาศก์เมตร จำนวน 4 แห่ง

การดำเนินงาน

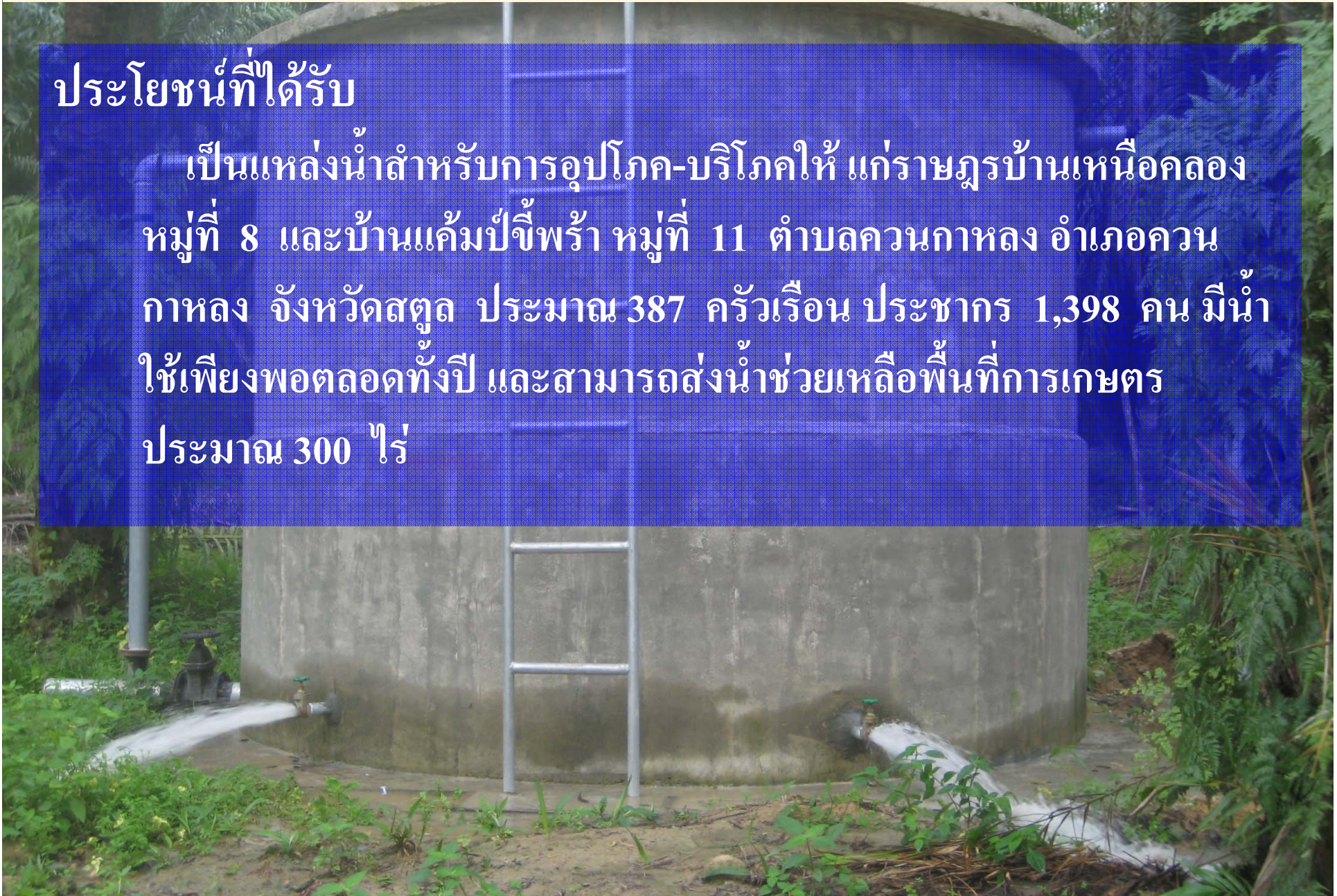
เริ่มก่อสร้างในปี พ.ศ. 2550 และก่อสร้างแล้วเสร็จในปี พ.ศ. 2550

งบประมาณ 26,808,000 บาท

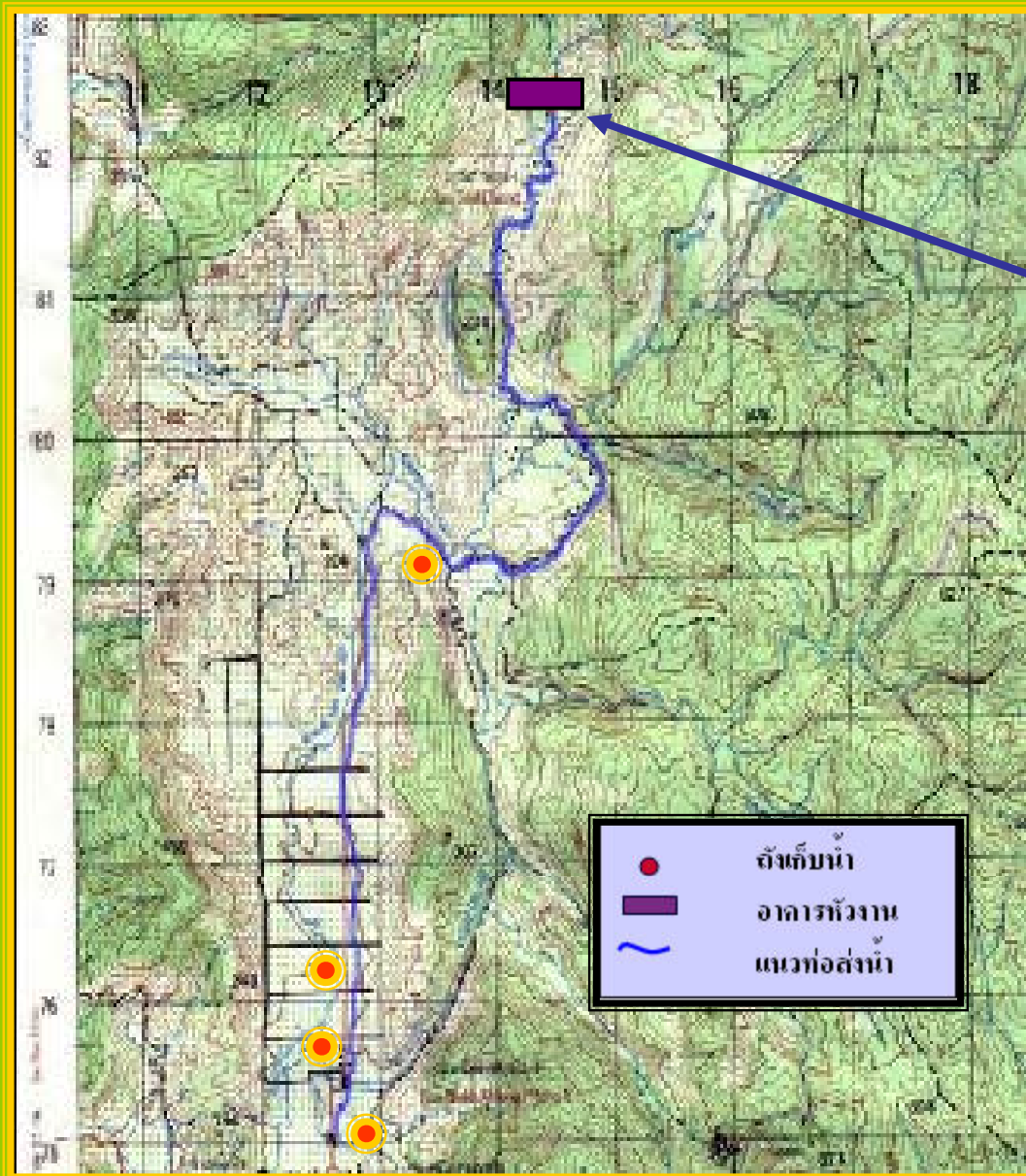
โครงการฝายแคว้แม่ปู้พร้าว

ประโยชน์ที่ได้รับ

เป็นแหล่งน้ำสำหรับการอุปโภค-บริโภคให้ แก่ราษฎรบ้านเหนือคลอง หมู่ที่ 8 และบ้านแคว้แม่ปู้พร้าว หมู่ที่ 11 ตำบลควนกาหลง อำเภอกวนกาหลง จังหวัดสตูล ประมาณ 387 ครัวเรือน ประชากร 1,398 คน มีน้ำใช้เพียงพอตลอดทั้งปี และสามารถส่งน้ำช่วยเหลือพื้นที่การเกษตร ประมาณ 300 ไร่



โครงการฝายแก้มปี่จี่พร้าว



โครงการฝายแก้มปี่จี่พร้าว

โครงการระบบประปาภูเขาน้ำตกธารปลิว
หมู่ที่ 10 ตำบลทุ่งหว้า อำเภอทุ่งหว้า จังหวัดสตูล



โครงการระบบประปาภูเขาน้ำตกธารปลิว

ประวัติและความเป็นมา

นางราตรี ลัคนาวงศ์ กำนัน ตำบลทุ่งหว้า อำเภอทุ่งหว้า จังหวัดสตูล ได้มีหนังสือลงวันที่ 22 ธันวาคม 2546 ถึงสำนักราชเลขาธิการ ขอให้นำความกราบบังคมทูลขอพระราชทานพระมหากรุณาธิคุณให้ทางราชการช่วยแก้ไขปัญหาความเดือดร้อนของราษฎร ในเรื่องการขาดแคลนน้ำสำหรับการอุปโภค-บริโภค ในเขตอำเภอทุ่งหว้า จังหวัดสตูล

กรมชลประทานได้เสนอแนวทางแก้ปัญหา โดยการก่อสร้างโครงการระบบประปาภูเขาน้ำตกธารปลิว

สำนักราชเลขาธิการแจ้งว่า ได้นำความกราบบังคมทูลพระกรุณาทราบฝ่าละอองธุลีพระบาทแล้ว ทรงพระกรุณาโปรดเกล้าฯ รับโครงการระบบประปาภูเขาน้ำตกธารปลิว ไว้เป็นโครงการอันเนื่องมาจากพระราชดำริ เมื่อวันที่ 4 ตุลาคม พ.ศ. 2549

โครงการระบบประปาภูเขาน้ำตกธารปลิว

ลักษณะโครงการ

ฝายคอนกรีตเสริมเหล็กขนาดสันฝายสูง 2.00 เมตร ยาว 40.00 เมตร

จำนวน 1 แห่ง

ท่อส่งน้ำ จำนวน 14,865 เมตร

ท่อจ่ายน้ำ จำนวน 12 แห่ง

การดำเนินงาน

เริ่มก่อสร้างในปี พ.ศ. 2550 แล้วเสร็จ ภายในเดือน กุมภาพันธ์ 2551

งบประมาณที่ได้รับ 27,000,000 บาท

โครงการระบบประปาภูเขา น้ำตกธารปลิว

ประโยชน์ที่คาดว่าจะได้รับ

ราษฎรหมู่ที่ 7,10 ต.ทุ่งหว้า อ.ทุ่งหว้า จ.สตูล 186 ครัวเรือน 827 คน
สถานที่ราชการ , วัด , มัสยิด จำนวน 9 แห่ง พื้นที่การเกษตร 100 ไร่ มีน้ำ
ใช้อุปโภค – บริโภคตลอดปี



โครงการระบบประปาภูเขา น้ำตกธารปลิว



โครงการระบบประปาภูเขา
น้ำตกธารปลิว

การดำเนินงาน

มูลนิธิชัยพัฒนา



สมเด็จพระเทพรัตนราชสุดาฯ สยามบรมราชกุมารี ทรงพระกรุณาโปรดเกล้าฯ
พระราชทาน พระราชานุมัติ เมื่อวันที่ 19 กุมภาพันธ์ 2551
ให้สำนักงานมูลนิธิชัยพัฒนาดำเนินงานก่อสร้างโรงเรียน สถานิออนามัยและมัสยิด
บนพื้นที่เกาะในเขตพื้นที่จังหวัดสตูล รวมทั้งสิ้น 4 เกาะ ประกอบด้วย
เกาะยะระโตคใหญ่ เกาะยะระโตคน้อย เกาะตันหยงกาโบย และเกาะยาว
โดยสำนักงานมูลนิธิชัยพัฒนาได้มอบหมายให้สำนักชลประทานที่ 16
(โครงการชลประทานสตูล, โครงการก่อสร้าง 1 และโครงการก่อสร้าง 2)
เป็นผู้รับผิดชอบดำเนินการ

เกาะยะระโตคณูย

- งานซ่อมแซมบ่อน้ำและปรับแต่งบริเวณ
- งานก่อสร้างห้องน้ำชาย-หญิง 1 แห่ง
- งานก่อสร้างอาคารเอนกประสงค์

งบประมาณรวม 2,204,000.00 บาท



เกาะสาหร่าย (ยะระโตคใหญ่)

- งานซ่อมแซมโรงอาหาร,บ้านพักครู ทาสีอาคารเก่าและติดตั้งรางน้ำฝน
- งานก่อสร้างอาคารอเนกประสงค์
- งานก่อสร้างถนนคอนกรีตในโรงเรียนและระบบระบายน้ำ
- งานคอนกรีตบล็อกสนาม
- งานก่อสร้างบ้านพักครู 8 ครอบครั้ว 1 แห่ง
- งานก่อสร้างอาคารคอมพิวเตอร์

รวมงบประมาณ 20,533,000.- บาท





เกาะปู้ย (ตันหยงกาโบย)

- งานปรับปรุงอาคารเรียนชั้นอนุบาลและอนามัยบ้านปู้ย
 - งานก่อสร้างอาคารเรียน 2 ชั้น 1 แห่ง
 - งานก่อสร้างอาคารเอนกประสงค์ 1 แห่ง
 - งานก่อสร้างบ้านพักครู 2 ชั้น 4 ครอบครั้ว 1 แห่ง
 - งานก่อสร้างระบบระบายน้ำ 463 เมตร
 - งานก่อสร้างป้ายและรั้วโรงเรียน 1 แห่ง
 - งานก่อสร้างเสาธง 1 แห่ง
 - งานก่อสร้างอฒจันทร์ 1 แห่ง
 - งานก่อสร้างรางน้ำฝน 275 เมตร
 - งานก่อสร้างเสาธง, ปูกระเบื้อง, ไฟาเพดานและตกแต่งสนามหญ้า
- งบประมาณรวม 39,688,500.00 บาท





เกาะยาว

- งานซ่อมแซมอาคารเอนกประสงค์ของโรงเรียน
- งานซ่อมแซมสถานีอนามัยบ้านเกาะยาว
- งานก่อสร้างอาคารเรียน ชั้นเดียว 1 แห่ง
- งานก่อสร้างอาคารเอนกประสงค์ 1 หลัง
- งานก่อสร้างรั้วโรงเรียนและป้ายโรงเรียน 1 แห่ง
- งานก่อสร้างเสาธงสูง 1 แห่ง
- งานก่อสร้างระบบระบายน้ำ 1 แห่ง
- งานก่อสร้างอาคารห้องสมุด

งบประมาณรวม 18,029,000.00 บาท

