

วารสารอินเนื่องมาจากพระราชดำริ ปีที่ ๕ ฉบับที่ ๓ ประจำเดือน กรกฎาคม - กันยายน ๒๕๕๐

ISSN 1685-8034

๕๐ พระราชปวงพระบาทเป็นลูกคนดี



คำประพันธ์ชนะเลิศ
การประชันกลอนสด ระดับมัธยมศึกษาตอนปลาย (ช่วงชั้นที่ ๕)
โครงการเฉลิมพระเกียรติ ๕๐ พรรษา ปวงประชาเป็นสุขสานดี
วันที่ ๑๐ สิงหาคม ๒๕๕๐
ณ ศูนย์ศึกษาการพัฒนาเขาหินซ้อนอันเนื่องมาจากพระราชดำริ จังหวัดฉะเชิงเทรา

กระทู้ที่ ๑ บทร้อยกรองประเภท “ดอกสร้อย”

ชาวไทย

ชาวเอ๋ยชาวไทย
 คามรอยพ่อรู้พอเพียงเลี้ยงชีพนาน
 หยุคแบ่งพรรดแบ่งฝ้ายทำลายชาติ
 เป็นของชั่วบุญถวายให้ “ภูมิพล”

หลอมรวมใจให้เป็นหนึ่งพึงสมาน
 ให้โลกชานนามชวานไทยในสากล
 ทั้งรัฐราษฎร์สมานฉันท์กันทุกหน
 สยามชนร่วมใจรักภักดีเอย

กระทู้ที่ ๒ บทร้อยกรองประเภท “สักวา”

รักพ่อ รู้พอเพียง

สักรักพ่อรู้พอเพียง
 ทรัพย์ไฉนดินสิ้นในน้ำน้ำชีวี
 ทางสายกลางน้อมธรรมนำชีวิต
 รู้รักพ่อกลมเกลียวไทยใจปรองดอง

ดำรงเลี้ยงชีพคนบณวิดี
 ความพอดีเป็นรากฐานถิ่นชวานทอง
 แก้ววิฤคพิชเงินตราพาเศร้าหมอง
 คามครลงตามรอยพ่อพอเพียงเอย

กระทู้ที่ ๓ บทร้อยกรองประเภท “กลอนสุภาพ”

ขอพระองค์ทรงพระเจริญยิ่งยืนนาน

มิ่ง...ขวัญฉัตรรังสีไทยทั้งชาติ
 มงคล...ชัยมงคลดุ๊กกริกระนาม
 เฉลิม...พระชนมพรรษามหากษัตริย์
 องค์...สมเด็จพระมหาราชา “ภูมิพล”

มหา...ราชภูบดินทร์ปิ่นสยาม
 สมัย...งามแปดสิบปีที่เรืองชนม์
 ชัย...ประกบศักดิ์ทรงเกรียงไกรในทุกหน
 ภูวคณ...ขอพระองค์ทรงพระเจริญ

ประพันธ์โดย

นายสรศักดิ์ กิตติพงษ์ยิ่งยง
 นายวสิน เพ็ญสุริยะ
 นางสาวอชิณญาณ์ เมื่อนกรอด
 โรงเรียนเบญจมราชรังสฤษฎ์ จังหวัดฉะเชิงเทรา



ปีที่ ๕ ฉบับที่ ๓ ประจำเดือน กรกฎาคม - กันยายน ๒๕๕๐

วารสารอันเนื่องมาจากพระราชดำริ

- ๑ **คำประพันธ์ชนะเลิศการประชันกลอนสด**
ศูนย์ศึกษาดูงานพัฒนาภาคพื้นชั้น ๖ จังหวัดฉะเชิงเทรา
- ๔ **บทบรรณาธิการ**
- ๕ **พระราชกรณียกิจ**
พระราชกรณียกิจ ระหว่างเดือน กรกฎาคม - กันยายน ๒๕๕๐
- ๑๐ **เฉลิมพระเกียรติ** *สุนทร ตันติวะกุล*
พอเพียงสู่ประโยชน์สุข
- ๒๙ **แนะนำโครงการ** *สุภาพร หน้ันหารทรัพย์*
ฟาร์มตัวอย่าง ความสุขของชาวอ่างทอง
- ๓๓ **ในความทรงจำ** *สถาพร สันติบุตร*
ทฤษฎีใหม่ : พระมหากษัตริย์คุณจากในหลวง
- ๔๓ **ท่องเที่ยวเชิงพัฒนา** *ปริญญวัฒน์ วิชระอาภากร*
อ่าวลึก ... โลกใบต่างๆ ที่หมุนรออยู่



- ๔๙ **พระเกียรติเกรทไกร**
เหรียญรางวัล Dr. Norman E. Borlaug World Food Prize Medallion
- ๕๑ **ประชาน้ำใส** *กองบรรณาธิการ*
ศึกษานาจิ : อาชีพใหม่สร้างรายได้ที่อ่างคู่งระเบน
- ๕๕ **ผลสำเร็จตามแนวพระราชดำริ** *นพดล คำชาย*
กรรพยากรชายฝั่งที่ยั่งยืนสืบสู่ถิ่นคู่งระเบน
- ๖๓ **สาระน่ารู้** *สมลักษณ์ วงศ์งามท่า*
พระพุทธรูปทองคำใหญ่ที่สุดในโลก (๓๐)
- ๖๕ **ผลิตภัณ์ทั่วไปโครงการ**
แม่ข่ายผลิตภัณ์ของศูนย์ศึกษาดูงานพัฒนาภาคพื้นชั้น ๖
- ๖๙ **๘๐ พรรษา ปวงประชามีสุขเกษมดี**
ป่าหาย น้ำแห้ง ดินเลว ก็พัฒนาได้

บทบรรณาธิการ

ตามที่เคยเกริ่นกับท่านแล้วว่าในปีมหามงคลเฉลิมพระชนมพรรษา ๘๐ พรรษา นี้ สำนักงาน กปร. ได้มีการจัดกิจกรรมตลอดทั้งปี และจะนำมาเผยแพร่ให้ได้ทราบทางวารสารฯ นี้อย่างต่อเนื่อง สำหรับฉบับที่ ๓ ประจำเดือน กรกฎาคม - กันยายน ๒๕๕๐ เป็นช่วงเวลาที่จะจัดงานเฉลิมพระเกียรติที่ศูนย์ศึกษาการพัฒนาเขาหินซ้อนฯ เนื้อหาส่วนใหญ่ก็จะเป็นการเผยแพร่กิจกรรมเฉลิมพระเกียรติ ที่ได้จัดตามศูนย์ศึกษาฯ ต่างๆ เริ่มต้นด้วยปกของวารสารได้ใช้ภาพวาดซึ่งเป็นผลงานของเยาวชน ที่ชนะการประกวดที่ศูนย์ศึกษาการพัฒนาเขาหินซ้อนฯ ตามด้วยคำประพันธ์ที่ชนะเลิศการประชันกลอนสด ผลงานเหล่านี้เป็นของเยาวชนซึ่งเป็นอนาคตของชาติ ที่แสดงให้เห็นถึงความสามารถทางศิลปะแขนงต่างๆ ที่สื่อออกมาให้เห็นเกี่ยวกับพระราชกรณียกิจในพระบาทสมเด็จพระเจ้าอยู่หัวผู้ทรงงานหนักเพื่อปวงชนชาวไทย

จากการทรงงานมาเป็นเวลากว่า ๖๐ ปี ดร.สุเมธ ตันติเวชกุล ผู้ทำงานอย่างใกล้ชิดเกี่ยวกับโครงการอันเนื่องมาจากพระราชดำริทั้งหลาย ได้บรรยายพิเศษให้ผู้เข้าร่วมสัมมนา ณ ห้องประชุมกรมประชาสัมพันธ์ เมื่อวันที่ ๔ กรกฎาคม ๒๕๕๐ ถึงพระราชกรณียกิจที่ทรงงานหนักตลอดมา ด้วยการใช้ปรัชญาเศรษฐกิจพอเพียง เพื่อประโยชน์สุขของประชาชนอย่างยั่งยืน บทบรรยายนี้มีคุณค่าอย่างยิ่งสำหรับประชาชนทั่วไปได้รับทราบและนำมาเป็นแนวทางปฏิบัติ กองบรรณาธิการจึงได้ขออนุญาตนำมาเผยแพร่ในคอลัมน์เฉลิมพระเกียรติอีกทางหนึ่ง ส่วนคอลัมน์อื่นๆ นั้น ยังมีเนื้อหาสาระที่จะทำให้ผู้อ่านได้รับทราบเกี่ยวกับพระราชกรณียกิจทางการพัฒนาที่เกิดขึ้นอย่างเป็นรูปธรรมที่ชัดเจน เช่นเรื่อง “อ่าวลึก...” ที่จังหวัดกระบี่ หากท่านได้มีโอกาสท่องเที่ยวเชิงพัฒนาที่สหกรณ์นิคมอ่าวลึก ท่านก็จะได้ทราบว่าพระบาทสมเด็จพระเจ้าอยู่หัวมีพระราชดำริให้ศึกษาเรื่องของพลังงานทดแทนมากกว่า ๒๐ ปีแล้ว ซึ่งเป็นประโยชน์อย่างยิ่งต่อเกษตรกรในยุคข้าวยากหมากแพงในปัจจุบัน คอลัมน์ผลสำเร็จของโครงการในฉบับนี้ก็ได้ชี้ให้เห็นอย่างชัดเจนทางวิชาการที่ศูนย์ศึกษาการพัฒนาอ่าวคุ้งกระเบนฯ ทุกคอลัมน์ที่ได้นำเสนอไว้ส่วนแล้วแต่แสดงถึงพระปรีชาสามารถและพระอัจฉริยภาพในพระบาทสมเด็จพระเจ้าอยู่หัวที่ทรงงานหนักตลอดมากกว่า ๖๐ ปี ขอให้ผู้อ่านได้อ่านและเรียนรู้แนวพระราชดำริด้วยความสุข เพื่อนำไปปรับใช้ในการดำรงชีวิตต่อไป และคอยพบกับวารสารฯ ฉบับที่ ๔ ของปีนี้ ที่จะออกติดตามมา พร้อมด้วยเรื่องน่าสนใจ เช่นเคย โดยเฉพาะการสรุปกิจกรรมเฉลิมพระเกียรติที่ได้จัดขึ้นที่เมืองทองธานี ในปลายปีนี้ 🍀

พระราชกรณียกิจ



สมเด็จพระนางเจ้าฯ พระบรมราชินีนาถ

เสด็จพระราชดำเนินแปรพระราชฐานไปประทับแรม ณ พระตำหนัก ทักษิณราชนิเวศน์ จังหวัดนราธิวาส พร้อมด้วย สมเด็จพระบรมโอรสาธิราชฯ ๙ สยามมกุฎราชกุมาร

ระหว่างวันที่ ๒๐ - ๒๔ สิงหาคม ๒๕๕๐



ส มเด็จพระนางเจ้าฯ พระบรมราชินีนาถ เสด็จพระราชดำเนินแปรพระราชฐานไปประทับแรม ณ พระตำหนักทักษิณราชนิเวศน์ จังหวัดนราธิวาส พร้อมด้วย สมเด็จพระบรมโอรสาธิราชฯ ๙ สยามมกุฎราชกุมาร เพื่อทรงติดตามความก้าวหน้าการดำเนินงานโครงการอันเนื่องมาจากพระราชดำริ และทรงเยี่ยมราษฎรในเขตพื้นที่ภาคใต้ พร้อมกับพระราชทานพระราชดำริในการแก้ไขปัญหาความเดือดร้อนให้กับราษฎร โดยมีรายละเอียดดังนี้

เมื่อวันที่ ๒๒ สิงหาคม ๒๕๕๐ สมเด็จพระนางเจ้าฯ พระบรมราชินีนาถ เสด็จพระราชดำเนินโดยรถยนต์พระที่นั่งไปยังศาลาที่ประทับบุหงาสวาลันต์ ภายในพระตำหนัก ทักษิณราชนิเวศน์ เพื่อทรงงานศิลปาชีพของกลุ่มราษฎรสมาชิกศิลปาชีพจากบ้านไทยสุข บ้านเรือเสาะ และบ้านเขาตันหยง พร้อมกับทรงรับราษฎรที่ประสบปัญหาความไม่สงบในเขตจังหวัดชายแดน



ภาคได้เข้าเป็นสมาชิกในโครงการหมู่บ้านเศรษฐกิจพอเพียงและฟาร์มตัวอย่างในสมเด็จพระนางเจ้าฯ พระบรมราชินีนาถ บ้านรอดันบาดู และทรงตั้งศูนย์ส่งเสริมศิลปาชีพในเขตพื้นที่ภาคใต้

ในการนี้ สมเด็จพระบรมโอรสาธิราชฯ สยามมกุฎราชกุมาร ได้เสด็จพระราชดำเนินแทนพระองค์ไปยังโครงการหมู่บ้านเศรษฐกิจพอเพียงและฟาร์มตัวอย่างในสมเด็จพระนางเจ้าฯ พระบรมราชินีนาถ บ้านรอดันบาดู หมู่ที่ ๗ ตำบลกะลุวอ อำเภอเมือง จังหวัดนราธิวาส เพื่อทรงติดตามความก้าวหน้าของโครงการฯ

วันที่ ๒๔ สิงหาคม ๒๕๕๐ สมเด็จพระนางเจ้าฯ พระบรมราชินีนาถ เสด็จฯ ไปยังศาลาที่ประทับบุหงาสระพลสันต์ บริเวณพระตำหนัก ทักษิณราชนิเวศน์ เพื่อทรงงานศิลปาชีพของราษฎรสมาชิกศิลปาชีพโครงการบ้านเล็กในป่าใหญ่ อำเภอสุคีริน และอำเภอบาเจาะ ฯลฯ ซึ่งได้นำผลงานศิลปาชีพของตนเองมาถวาย ได้แก่ เครื่องจักสาน ผลิตภัณฑ์เรือกอละ

วันที่ ๒๗ สิงหาคม ๒๕๕๐ สมเด็จพระนางเจ้าฯ พระบรมราชินีนาถ เสด็จฯ ไปยังวัดลำนาเขาเยย ตำบลท่าข้าม อำเภอบันนาระ จังหวัดนราธิวาส ทรงนมัสการพระสงฆ์และถวายจตุปัจจัยไทยธรรมแด่พระสงฆ์ จากนั้นเสด็จฯ ไปยังโครงการฟาร์มตัวอย่างในสมเด็จพระนางเจ้าฯ พระบรมราชินีนาถ บ้านป่าตาเขียว เพื่อทรงติดตามการดำเนินงานโครงการฯ และทอดพระเนตรกิจกรรมต่างๆ และทรงรับฟังการบรรยายสรุปผลการดำเนินงานของโครงการ

ในการนี้ ได้พระราชทานพระราชดำริแก่เจ้าหน้าที่หน่วยงานที่มาเฝ้าฯ รับเสด็จ เกี่ยวกับความสำคัญของป่าไม้และหัวใจของโครงการฟาร์มตัวอย่างฯ สรุปความ ดังนี้

ป่าควรรักษาไว้ ผู้เชี่ยวชาญต่างประเทศเคยบอกว่าถ้าจะทำอ่างเก็บน้ำหรือแหล่งเก็บกักน้ำต้องมีป่าสนับสนุน มิฉะนั้นน้ำจะแห้งต่อไปในอนาคตคนน้ำจะขาดแคลน จะเกิดการแย่งน้ำ

หัวใจของฟาร์มตัวอย่างฯ สำคัญที่ว่าคนมีงานทำ และได้ความรู้ไปทำที่บ้านของตัวเองนี้ ดีที่สุด สิ่งที่สำคัญคือเราต้องสร้างงานให้คน

อีก ๒๐ ปี ประชากรโลกจะอดอยาก และจะเกิดสงครามแย่งชิงอาหาร การทำฟาร์มตัวอย่างฯ จะเป็นแหล่งอาหาร ทำให้คนสามารถพึ่งตนเองได้

วันที่ ๒๘ สิงหาคม ๒๕๕๐ เสด็จฯ ไปยังโครงการฟาร์มตัวอย่างในสมเด็จพระนางเจ้าฯ พระบรมราชินีนาถ ตำบลวังพญาและตำบลท่าธง อำเภอรามัน จังหวัดยะลา เพื่อทรงรับฟังรายงานความก้าวหน้าในการดำเนินงานของโครงการฯ จากนั้นทรงเยี่ยมราษฎรที่มาเฝ้าฯ รับเสด็จ

พระราชกรณียกิจ



สมเด็จพระเทพรัตนราชสุดาฯ สยามบรมราชกุมารี

เสด็จพระราชดำเนินไปทรงดำเนิน ณ แปลงนาสาธิตโครงการทำนาในพื้นที่ว่างเปล่าโรงเรียนนายร้อยพระจุลจอมเกล้า จังหวัดนครนายก

วันที่ ๘ สิงหาคม ๒๕๕๐

ส มเด็จพระเทพรัตนราชสุดาฯ สยามบรมราชกุมารี เสด็จฯ ไปทรงดำเนิน ณ แปลงนาสาธิตโครงการทำนาในพื้นที่ว่างเปล่าอันเนื่องมาจากพระราชดำริ ภายในโรงเรียนนายร้อยพระจุลจอมเกล้า อำเภอเมือง จังหวัดนครนายก จากนั้นเสด็จฯ ไปทอดพระเนตรนิทรรศการเกี่ยวกับผลผลิตของแปลงสาธิตการเกษตร โครงการเกษตรรวมใจนักเรียนนายร้อย และพื้นที่สาธิตการใช้รถไถเดินตามติดขลุบหมุน ชุดขลุบหมุนพ่วงรถไถเดินตาม เพื่อเป็นเครื่องมือสำหรับเตรียมดิน ชั้นที่ ๑ และชั้นที่ ๒ ที่สถานีวิจัยเกษตรวิศวกรรม จัตถวาย

จากนั้น เสด็จฯ ไปยังแปลงนาสาธิตการเกษตรที่ ๕ ทรงดำเนินโดยใช้พันธุ์ข้าว กข ๓๑ ในการปักดำ



สมเด็จพระเทพรัตนราชสุดาฯ สยามบรมราชกุมารี

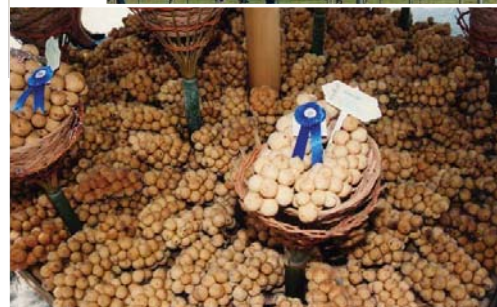
เสด็จพระราชดำเนินไปทรงปฏิบัติพระราชกรณียกิจ
ในพื้นที่จังหวัดนราธิวาส ปัตตานี และยะลา

ระหว่างวันที่ ๒๔ - ๒๕ กันยายน ๒๕๕๐



เมื่อวันที่ ๒๔ กันยายน ๒๕๕๐ สมเด็จพระเทพรัตนราชสุดาฯ สยามบรมราชกุมารี เสด็จฯ ไปยังศูนย์พัฒนาเด็กก่อนวัยเรียนค่ายสิรินธร ตำบลเขาตูม อำเภอยะรัง จังหวัดปัตตานี เพื่อทรงติดตามผลการดำเนินงานของศูนย์พัฒนาเด็กก่อนวัยเรียน ห้องสมุด และทอดพระเนตรผลงานกลุ่มผลิตภัณฑ์บาติก ในการนี้ได้พระราชทานพระราชดำริสรุปความว่า ให้จัดทำรายการรายชื่อโรงเรียนอิสลามที่ขอความช่วยเหลือในด้านต่าง ๆ ซึ่งมีอยู่หลายโรงเรียน และให้พิจารณาให้ความช่วยเหลือกับโรงเรียนที่เกี่ยวข้องก่อน

จากนั้นเสด็จฯ ไปยังโรงเรียนวัดพระพุทธ บ้านใหญ่ หมู่ที่ ๓ ตำบลพว่อน อำเภอตากใบ จังหวัดนราธิวาส ในการนี้ได้พระราชทานพระราชดำริสรุปความว่า ควรปรับปรุงคุณภาพการศึกษาและสุขภาพอนามัย ให้แก่เด็กนักเรียนในโรงเรียน



ต่อมาเสด็จฯ ไปยังศูนย์ศึกษาการพัฒนาพิกุลทองอันเนื่องมาจากพระราชดำริ ตำบลกะลุวอเหนือ อำเภอเมือง จังหวัดนราธิวาส ทรงเป็นประธานเปิดการสัมมนาวิชาการเรื่อง “พื้นที่พรุ : การเปลี่ยนแปลงเชิงพลวัต” ในการนี้ ได้มีพระราชดำริสปีดการสัมมนา สรุปความว่า

“...ควรมีการปรับปรุงเขตการใช้ที่ดินของพื้นที่พรุ เนื่องจากสภาพเศรษฐกิจและสังคมที่เปลี่ยนแปลงไป จึงควรมีการปรับปรุงแก้ไขให้สอดคล้องกับสภาพความเป็นจริงให้มากยิ่งขึ้น โดยสามารถใช้เทคโนโลยีที่ทันสมัยช่วยได้ เช่น การใช้ภาพถ่ายดาวเทียม รายละเอียดสูง นอกจากนี้ ควรถ่ายทอดความรู้ ส่งเสริมความรู้ความเข้าใจเรื่องการใช้พื้นที่พรุอย่างเหมาะสมให้แก่ประชาชน เพราะการอนุรักษ์และการพัฒนาพื้นที่พรุต้องอาศัยความร่วมมือร่วมใจจากประชาชนด้วย จึงจะสำเร็จได้ด้วยดี...”

วันที่ ๒๕ กันยายน ๒๕๕๐ เสด็จฯ ไปยังสวนสาธารณะเฉลิมพระเกียรติ ๖ รอบพระชนมพรรษา อำเภอเมือง จังหวัดนราธิวาส เพื่อพระราชทานรางวัลแก่ผู้ชนะการประกวดผลผลิตทางการเกษตรและเจ้าของนกเขาที่ชนะการแข่งขัน ประชันเสียงนกเขาชาวโนงาน “ขอดีเมืองนรา” พร้อมทั้งทอดพระเนตรผลผลิตทางการเกษตรที่ชนะการประกวด และชุมนุมทรรศการ จาก ๓๒ หน่วยงาน ในการนี้ได้พระราชทานพระราชดำริ สรุปความว่า

ควรเก็บรักษาต้นทุเรียนพื้นบ้านต้นเก่าๆ ไว้



“พอเพียง สู่ประโยชน์สุข”

สมร ต้นติเวชกุล*

สำนักงานคณะกรรมการพิเศษเพื่อประสานงานโครงการอันเนื่องมาจากพระราชดำริ (สำนักงาน กปร.) ได้จัดโครงการประกวดผลงานตามปรัชญาเศรษฐกิจพอเพียง ภายใต้กรอบ “พอเพียง สู่ประโยชน์สุข” ขึ้น เนื่องในโอกาสมหามงคลเฉลิมพระชนมพรรษา ๘๐ พรรษา ๕ ธันวาคม ๒๕๕๐ โดยมี นายสมร ต้นติเวชกุล เลขาธิการมูลนิธิชัยพัฒนาและที่ปรึกษาสำนักงาน กปร. เป็นที่ปรึกษาโครงการ เพื่อคัดเลือกบุคคลตัวอย่างที่ได้น้อมนำแนวพระราชดำริปรัชญาเศรษฐกิจพอเพียงไปปฏิบัติจนกระทั่งประสบผลสำเร็จในการดำรงชีวิต มีชีวิตที่มั่นคง มีครอบครัวที่อบอุ่น มีภูมิคุ้มกันในตัวที่จะก้าวต่อไปข้างหน้าได้อย่างมั่นคงและยั่งยืน อีกทั้งมีการบริหารจัดการทรัพยากรธรรมชาติ และใช้สิ่งที่มีอยู่รอบตัวอย่างรู้คุณค่าและประหยัด เพื่อชนรุ่นหลังต่อไป การประกวดครั้งนี้ มีการคัดเลือกผู้ที่ดำเนินตามแนวพระราชดำริปรัชญาเศรษฐกิจพอเพียง ๕ ด้าน ประกอบด้วย ประชาชนทั่วไป เกษตรทฤษฎีใหม่ ผู้ประกอบการธุรกิจขนาดใหญ่ ขนาดกลาง และขนาดย่อม จากทั่วทุกภูมิภาคของประเทศ

*เลขาธิการมูลนิธิชัยพัฒนาและที่ปรึกษาสำนักงาน กปร.



ตั้งนั้น การที่จะคัดเลือกบุคคลตัวอย่างที่ได้น้อมนำแนวพระราชดำริปรัชญาเศรษฐกิจพอเพียงไปปฏิบัติเพื่อเป็นแบบอย่างให้กับประชาชนทั่วไป ได้มีความรู้ ความเข้าใจกรอบแนวทางในการคิดเลือกนั้น สำนักงาน กปร. จึงได้จัดสัมมนาโครงการ “พอเพียง สู่ประโยชน์สุข” เมื่อวันที่ ๔ กรกฎาคม ๒๕๕๐ ณ ห้องประชุมกรมประชาสัมพันธ์ ซอยอารีย์ กรุงเทพมหานคร และในโอกาสนี้นายสุเมธ ตันติเวชกุล ในฐานะที่ปรึกษาโครงการประกวดผลงานตามปรัชญาเศรษฐกิจพอเพียง ได้มาบรรยายพิเศษ ในหัวข้อ “พอเพียง สู่ประโยชน์สุข” จึงได้นำมาเผยแพร่ให้ทุกท่านได้รับทราบอีกครั้งในวารสารอันเนื่องมาจากพระราชดำรินี้



เรียน ท่านผู้มีเกียรติที่เคารพ ผมมีความดีใจ และรู้สึกเป็นเกียรติที่ได้มีโอกาสมาพูดคุยกับท่านอีกครั้งหนึ่ง เป็นการทบทวนเกี่ยวกับเรื่องปรัชญาเศรษฐกิจพอเพียง

ผมจะใช้คำว่าทบทวนก็เพราะว่าในช่วงระยะเวลา ๓-๔ ปีที่ผ่านมา จะเห็นได้ว่า มีการบรรยาย มีข้อเขียน บทความ มีการกล่าวขวัญ มีการขับเคลื่อน มีรายการต่าง ๆ เกี่ยวกับเศรษฐกิจพอเพียงมากมาย ผมคิดว่า ท่านคงจะเข้าใจในระดับหนึ่งแล้ว แต่อย่างไรก็ตามเศรษฐกิจพอเพียง แม้ว่าจะมีความเข้าใจก็ตาม หลายคน หลายกลุ่ม ผมมีความมั่นใจว่ายังมีคนสงสัยอยู่

เศรษฐกิจพอเพียงสามารถนำมาใช้ในวิถีชีวิตของเราในยุคปัจจุบันหรือยุคโลกาภิวัตน์ได้อย่างไร เราเข้าใจว่าเศรษฐกิจพอเพียง คงจะเป็นการกินอยู่อย่างกระหมัดกระหม่อม เป็นการอยู่อาศัยเรียบง่ายเมื่อเจียมตัว เป็นการอยู่แบบลำหลัง ไม่ทันโลก ในขณะที่คนทั้งโลกเข้าไปแสวงหาความร่ำรวย แล้วทำมา



เราจะต้องถอยหลัง ล้วนแล้วแต่เป็นคำถาม ข้อสงสัยต่าง ๆ ที่ได้มีมาสู่ตัวผมอยู่ตลอดเวลา หลังจากเดินสายบรรยายเป็นระยะเวลา ๖-๗ ปี การนำเสนอตัวอย่างประการหนึ่ง เราแสดงออกในเรื่องของเกษตรกรจนกระทั่งชวนให้คิดว่าเศรษฐกิจพอเพียงจะต้องละทิ้งหมดทุกอย่าง ไปปลูกถั่ว ปลูกงา กินกันไม่ว่าใครทำตัวอย่างอะไรขึ้นมา ก็จะเห็นไม่ทันเรื่องการเกษตร จะเห็นกระต๊อบเปิด ไก่ ควาย กองฟาง อยู่ตลอดเวลา ตัวอย่างที่หน่วยงานแสดงจะออกมาอย่างนี้ หรือเป็นการเตือนความจำ หรือเป็นการสร้างความกระจำ และน่าจะนำเป็นหลักธรรมของชีวิตอย่างไร

ผมกล่าวไว้ว่าเป็นหลักธรรมะ เมื่อก็เขียนว่าเป็นปรัชญา ธรรมะหรือปรัชญานั้นเป็นเรื่องที่ถูกต้อง ที่จะกล่าวถึง เศรษฐกิจพอเพียง หลายคนไปตีเอาว่าเป็นทฤษฎีเศรษฐศาสตร์ พยายามเปรียบเทียบกับทฤษฎีนั้นทฤษฎีนี้ แต่แท้จริงแล้วเศรษฐกิจพอเพียงเป็นปรัชญา เป็นธรรมะ แสดงว่าทุกคนใช้ได้ไม่ว่าเขาผู้นั้นจะเป็นใครหรือท่านที่นั่นอยู่ในห้องนี้ หรือนอกห้อง หรือผู้ชมหรือผู้ฟังรายการอยู่ คนธรรมดาสามัญสามารถนำไปใช้ในชีวิตรู้จัก เกษตรกรแน่นอนที่สุด และแม้กระทั่งสิ่งทีทุกคนสงสัยอยู่ คือ นักธุรกิจ นักธุรกิจนั้นขอยืนยันเลยว่าสามารถนำมาใช้และควรจะไปใช้เป็นเครื่องมือผ่านทาง หรือเป็นหลักในการบริหารธุรกิจของท่าน สูงไปกว่านั้นในระดับองค์กรการบริหารไม่ว่าจะเป็นหน่วยงานของรัฐ หน่วยงานของเอกชน หน่วยงานใด ๆ ก็ตาม ผมคิดว่าผู้นำในองค์กร หรือผู้บริหารองค์กรต่าง ๆ นั้น ควรจะต้องนำเอาหลักเศรษฐกิจพอเพียงไปใช้ในการบริหารองค์กรของท่าน และแม้กระทั่งระดับประเทศก็ควรจะต้องนำเอานโยบายของเศรษฐกิจพอเพียง ปรัชญาเศรษฐกิจพอเพียงเป็นเครื่องมือทาง และผมก็อาจจะกล่าวล้าขึ้นไปถึงว่าแม้กระทั่งในระดับโลก

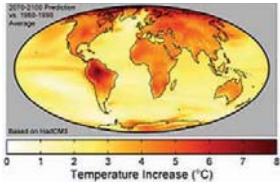




ผมได้รับเชิญจากต่างประเทศ จากองค์กรต่างประเทศ องค์กรสหประชาชาติ ให้ไปบรรยายเกี่ยวกับเรื่องนี้ ซึ่งกำลังตื่นเต้นกับเศรษฐกิจพอเพียงมาก เพราะฉะนั้น ทุกวันนี้มีความจำเป็น คงต้องเอาปรัชญานี้มาเป็นเครื่องนำทางแล้ว ทำไมหรือ มันมี เหตุผลมีผลอยู่ในตัว ผมจะเริ่มอธิบายโลกเสียก่อน เพราะถ้าไม่เข้าใจโลกแล้ว ผมคิดว่า ทุกคนคงสงสัยว่า มันใช้ได้อย่างไร โลกเราเวลานี้เป็นโลกกระแสโลกาภิวัตน์ กระแสทุนนิยม เสรีนิยม หรืออีกนัยหนึ่งคือ บริโภคนิยม สิ่งเหล่านี้กำลังครอบงำโลกอยู่ คนมากขึ้นทุกที ๖,๐๐๐ กว่าล้านแล้ว ขณะเดียวกันโลกก็ขนาดเท่าเดิม คน ๖,๐๐๐ กว่าล้านคนต้องบริโภค ต้องใช้ แล้วสิ่งที่เราบริโภค สิ่งที่เราใช้ในชีวิตประจำวันล้วนแต่อาศัยทรัพยากรจากโลกทั้งนั้น โลกใบน้อย ๆ ของเรานี้แบกภาระอย่างมากมายที่จะเลี้ยงดูชาวโลกถึง ๖,๐๐๐ ล้านคน แล้วสภาพของโลกนี้เป็นอย่างไร ทุกคนคงจะทราบแล้ว และยังอยู่ในภาวะที่บริโภคนิยม เราบริโภคกันเกินเหตุ บริโภคกันหรรษา ทุ่มเพื่อย มนุษย์ทุกคนขณะนี้กำลังบริโภคเกินทุนอยู่ หลายท่านอาจจะไม่ทราบก็ได้ว่ามนุษย์กำลังบริโภคโลกอยู่ในอัตรา ๓ : ๑ หมายความว่า กินเกินทุนไป ๒ กินโลกไป ๓ โลกขาดเขยกลับมาได้เพียง ๑ เมื่อกินเกินไปอย่างนี้แล้วจะเหลืออะไร ผลสุดท้ายโลกก็จะพบจุดจบเร็วกว่ากำหนด

เราเริ่มพูดกันเรื่องโลกร้อน โลกร้อนเพราะอะไร ขณะที่เรานั่งเย็นๆ อยู่ในห้องประชุมแห่งนี้ เรากำลังทำลายไปด้วย กำลังปล่อยคาร์บอนไดออกไซด์ออกไป ปล่อยความร้อนออกไป รถที่ท่านใช้ก็ใช้พลังงานปล่อยคาร์บอนไดออกไซด์ ปล่อยแก๊สต่าง ๆ ปล่อยความร้อนออกไปเช่นกัน มนุษย์ทุกคนที่นับบริโภคโลกอยู่และทำลายไปพร้อม ๆ กัน เราไม่ค่อยมีจิตสำนึกในเรื่องนี้ เราไม่ค่อยรู้สึกตัวกันเท่าไร แม้กระทั่งเรานั่งเฉย ๆ อยู่ขณะนี้ ท่านนั่งฟังผมบรรยายท่านก็บริโภคโลกอยู่ ท่านกำลังหายใจเอาสิ่งที่บริสุทธิ์ของโลกคือ ออกซิเจนเข้าไป พร้อมกันนั้นท่านก็คายคาร์บอนไดออกไซด์ใส่โลกทันที โดยไม่ได้ตั้งใจ เหน็ดเหนื่อยมาให้ผมบริโภคอีกชั่วคราว ชั่วยาม น้ำนี้จะเป็นน้ำเสียทันที เรายกถ่ายใส่โลกอีก ดอกไม้ดอกไม้ ทุกสิ่งทุกอย่างที่ท่านั่งอยู่นี้ ที่เราใช้อยู่ทุกเมื่อเชิ้อวันแล้วแต่มาจากโลกทั้งสิ้น มาจากดิน น้ำ ลม ไฟ ทั้งสิ้น ตามภาษาโบราณที่เราพูดกันมา ไม่มีอะไรที่ไม่มาจากดิน น้ำ ลม ไฟ อาหารการกิน บ้านช่อง ยารักษาโรค เสื้อผ้าต่าง ๆ ก็มาจากโลกทั้งนั้น ในเรื่องสิ่งอำนวยความสะดวกรอบ ๆ ตัวเราเช่น แอร์คอนดิชั่น เฉพาะเมืองไทยปีหนึ่งเพิ่ม ๔๐๐,๐๐๐ เครื่อง ๆ หนึ่งใช้ไฟเท่าไรรู้ไหม เท่ากับโรงไฟฟ้าแม่เมาะ ๒ โรง โดยแต่ละปี เราจะต้องสร้างโรงไฟฟ้าแม่เมาะ ๒ โรงขึ้นมาเพื่อสนองความสะดวกสบาย ส่วนน้ำมันกำลังผลาญจนกระทั่งหมดโลกอยู่แล้ว อาจจะมีการแย่งชิงกันด้วยซ้ำไป เขาบอกทศวรรษหน้าจะมีสงครามแย่งน้ำกัน น้ำเริ่มเหือดแห้งไป พร้อม ๆ กับน้ำแข็งที่ขั้วโลกเหนือละลายทำให้ฝนตกมากขึ้น น้ำมากเสร็จแล้ว แล้งจับพลันก็ตามมาในทันทีเลย เป็ดดูทีวีทั่วโลกเป็นเหมือนกันหมด แต่หากเราบริโภคอย่างพอควร บริโภคอย่างพอเพียงพอดี ทรัพยากรก็จะพอใช้ได้อีกนาน

ขณะนี้กำลังเผชิญกับสภาวะของธรรมชาติ ธรรมชาติเขาแบกเราไม่ไหวแล้ว โลกของเราตั้งแต่มา และแตกแต่ละครั้งนั้นตามภาษาวิทยาศาสตร์เขาบอกว่า ร้อยละ ๙๐ ของสิ่งมีชีวิตไม่ว่าพืชหมด ครึ่งล่าสุดเมื่อ ๖๕ ล้านปีมานี้ทั้งซาก



ไดโนเสาร์ให้เรารู้ว่าที่ภูเขาไฟ ครั้งนี้ ๖ ที่จะมาเมื่อไหร่ไม่รู้ อาจจะพุ่งนี้ก็ได้ เมื่อสองวันนี้นั้น ดร. สมิต ธรรมสโรช ออกมาที่หน้าจอทีวี บอกว่าน้ำแข็งมันละลายอย่างนี้ โลกมันร้อนเพิ่มขึ้น อีก ๓๐ ปี กรุงเทพฯ น้ำท่วมหมด เดียวก็ต้องกัน กำแพงล้อมรอบไว้หมดเหมือนฮอลแลนด์ ส่วนรัฐมนตรีอินโดนีเซียบอกอีก ๓๐ ปีข้างหน้า เกาะอีก ๒,๐๐๐ เกาะของอินโดนีเซียจมน้ำหมด เราทำอะไรกันหรือยัง เราจะต้องห่วงไหม หรือเราจะบริโภคกันต่อไป จะทำลายโลกกันอยู่อย่างนี้เพื่อความสุข ความสบายเฉพาะหน้าของเรา ผมคิดฐานะที่มนุษย์มีสติปัญญา คุณจะต้องลงมือทำอะไรสักอย่าง เพื่อลูกหลานของเราในวันข้างหน้า หรือแม้กระทั่ง ๓๐ ปีนี้ ในห้องนี้ นักเรียนนั่งอยู่ในห้องนี้ยังมีชีวิตอยู่ ถ้าน้ำท่วมกรุงเทพฯ แล้วหนูจะไปอยู่ที่ไหนกัน ในชีวิตของเราจะต้องได้พบ เห็นไหมพายุแคทรีน่า ผมไปสหรัฐอเมริกา เมื่ออาทิตย์ที่แล้วร่องรอยความเสียหายยังเหลืออยู่ ในภาคเหนือของไทยแผ่นดินไหวกลายเป็นเรื่องปกติไปแล้ว สีนามิเมื่อ ๒ ปีที่แล้ว ก็แสนชีวิตตลอดแนวชายฝั่งที่สูญเสีย นี่คือสภาพปัญหาอย่างคร่าวๆ ที่เกิดขึ้น

ปรัชญาเศรษฐกิจพอเพียง เป็นทางสายกลางที่เราได้รับการส่งเสริมมาแต่กิเลสตัณหาของมนุษย์นั้นครอบงำโลกอยู่ บริโภคนิยม คือ กิเลสตัณหา กระตุ้นให้เราอยากบริโภคอยู่ตลอดเวลา ประเทศเราก็เจอมาหลายครั้งหลายหนแล้ว แม้ครั้งล่าสุดนี้ครบรอบ ๑๐ ปีพอดี ผมคิดว่าเราเจ็บแล้วต้องจำ หนทางข้างหน้าจะต้องหาทางแก้ไข เพื่อนำเอาวิถีชีวิตของคุณคนไปสูความมั่งคั่ง ยั่งยืน สมดุล และมีความสุข ประโยชน์สุขที่พระบาทสมเด็จพระเจ้าอยู่หัวได้รับสั่งวันแรกที่เสด็จขึ้นครองราชย์ **“เพื่อประโยชน์สุขแห่งมหาชนชาวสยาม”** คำนี้เป็นคำยิ่งใหญ่ เป็นคำที่ลึกซึ้ง ประโยชน์สุข ความร่ำรวยจะต้องตั้งขึ้นมาจากฐานจากประโยชน์ ความร่ำรวยต้องเกิดมาจากสติปัญญาที่มีรากฐานรับรองอย่างมั่นคง ไม่ใช่ร่ำรวยอย่างลอยฟ่องขึ้นมา ฝรั่งเศสบอกเราว่าเขาเรียกว่าฟองสบู่ มันเคยแตกคาบ้านเรามาแล้วเมื่อ ๑๐ ปีที่แล้ว ฟองสบู่มันหลอกตาเรา ไม่มีฐานจริงจึงจะรองรับความร่ำรวย เหมือนเศรษฐกิจพอเพียงนั้น ปรัชญา ธรรมะนี้จะนำชีวิตทุกคนตั้งแต่ระดับตัวบุคคล เรา ๆ ท่าน ๆ องค์กรทุกองค์กร และหน่วยธุรกิจทุกหน่วย จนกระทั่งระดับประเทศเข้าไปสู่ความสมดุล ความมั่นคง และความยั่งยืนที่เราอยากพูดกันอยู่เสมอ

และสุดท้ายปลายทางจริง ๆ คือคำว่า **“ประโยชน์สุข”** คือให้ทุกคนมีความสุขบนฐานของประโยชน์ที่เราสร้างขึ้นมา ฝรั่งเศสเริ่มพูดถึงเรื่องผลผลิตมวลรวมของความสุข ความจริงไม่ใช่ บ้านหลังใหญ่ ๆ รถคันโต ๆ ทุกร หรือมันคือความสุข ความจริงไม่ใช่ คือความสนุก มีแล้วก็อยากมีอีกแล้วผลสุดท้ายเราก็เป็นบุคคลที่อยู่แบบไร้สาระ

ในการประกวดในครั้งนี้ เราอยากจะทำหลังจากที่พูด แพร่ขยาย และขับเคลื่อนมาหลายปีแล้วนั้น อยากจะดูตัวอย่างว่าใครทำสำเร็จแล้วบ้าง ผมเองเห็นกับตา หลายแห่งระหว่างที่ผมเดินทางไปต่างจังหวัดหรือในกรุงเทพฯ ก็ได้แวะเยี่ยมหน่วยงานธุรกิจต่าง ๆ มีตัวอย่างมากมายในฐานะ กปร. ในปีที่นี้ได้คิดว่า น่าจะมีการรวบรวมประมวลตัวอย่างของความสำเร็จในทุกภาคส่วน



ในทุกรูปแบบเอามาประมวลผลให้ท่านเห็น ท่านได้จับต้อง จะได้เป็นบทเรียนให้เรานำทางต่อไปว่า ทำได้สำเร็จ แล้วที่นำภาคภูมิใจ คือ เมื่อ สำนักงาน กปร. (คุณสมพล พันธุ์ณี เลขานุการ กปร.) ขอพระราชทานรางวัล ผมอดีตเลขาธิการคนแรก พอนำความกราบบังคมทูลไป ได้พระราชทานมาทันที

ผมจะอธิบายว่าจะใช้หลักนี้ได้อย่างไร เรายังจะพูดกันขึ้นมากว่า ๓ แห่ง ๒ เดือน อะไรก็แล้วแต่ แต่ความจริงก็มีมืออะไรมากรอก ใช้หลักธรรม ๓ ประการ เป็นเครื่องนำทางชีวิตก็แล้วกัน พระราชทานคำสอนว่า

อยู่อย่างพอประมาณ จงทำโรให้ปีเหตุผิดพลาดเวลา และจงให้มีภูมิคุ้มกันตัวเองตลอดเวลา อย่างปรมา

เป็นหลักธรรม ๓ ประการใหญ่ ๆ ผู้หลักผู้ใหญ่เราก็เคยเตือนเราใช้ใหม่ทำอะไรให้ประมาณตน เพราะฉะนั้นทำอะไรก็ต้องตรวจสอบดูสภาพเราเสียก่อน ท่านทั้งหลายที่นั่งในห้องนี้ หรือท่านผู้ชมอยู่ทางบ้านก็ตาม แต่ละคนฐานะไม่เหมือนกัน สภาพแวดล้อมไม่เหมือนกัน ความรู้ไม่เท่าเทียมกัน ความแตกต่างหลากหลายในสังคมมีอย่างแน่นอน เป็นธรรมะ หรือเป็นธรรมชาติ เป็นธรรมดา เราจะเอาให้เหมือนกันได้อย่างไร เพราะฉะนั้นเส้นทางความพอประมาณของแต่ละคน จะต้องกำหนดให้แน่ชัด กำหนดให้สอดคล้องกับสภาพของตัวเอง ผมขอแนะนำว่าแต่ละคนจะปฏิบัติเศรษฐกิจพอเพียงได้งายที่สุดคือ เริ่มต้นด้วยการประเมินตนเองก่อน ลองสำรวจตรวจสอบ ตัวเองว่าอยู่ในสภาพอย่างไร เงินเดือนเท่าไร ทรัพย์สิน มีเท่าไร มากน้อยไปตามแต่ละคน ตามความแตกต่างของสังคม อันนี้เป็นเรื่องที่ไม่มีการกำหนดขึ้นมาได้ พอเรารู้ตัวเองแล้วก็ใช้เหตุใช้ผลเป็นเครื่องนำทาง อย่าใช้อารมณ์และกิเลสเป็นเครื่องนำทาง ส่วนมากเราผลคือที่ กิเลสตัณหาครอบงำเราทุกที่ และกิเลสตัณหาหนุนจะ





ซักรุงเราให้อยู่เกินฐานะที่เราพึ่งจะมีอยู่ เห็นคนอื่นเขามีเราก็อยากจะมีบ้าง เห็นคนอื่นเขาเป็นเราก็อยากจะเป็นบ้าง โดยไม่ดูสภาพตัวเองว่าเป็นอย่างไร

เพราะฉะนั้นเหตุผลคือ สติและปัญญา ควรจะใช้สติและปัญญาเป็น เครื่องนำทางส่องสว่างให้กับชีวิตเราตลอดเวลา อย่าได้หลงเป็นอันขาด หลง เมื่อไหร่ติดวัตถุทันทีเลย วัตถุนิยมครอบงำเรา แล้วอย่าลืมฟุ้งอะไรจะเกิดขึ้น ก็ไม่รู้ เราอาจจะเจ็บป่วย เราอาจจะประสบอะไรไม่มีใครคาดการณ์ได้ ตอนที่ ได้รับการสั่งสอนบอกว่าพวกเราทั้งหลายอย่าประมาท ต้องระมัดระวังทาง บังคับกันอยู่ตลอดเวลา อดออมเอาไว้ใช้ในยามยาก จะกินจะอยู่ก็นำหนดให้ พอดี ผมตามปัญหาง่าย ๆ ท่านที่นั่งอยู่ในห้องนี้มีหลายเพศ หลายวัย กินมาก กินไปมันก็จุกใจใหม่ เศรษฐกิจพอเพียงอธิบาย ๒ นาที่ที่น่าจะเข้าใจ น้อยเกินไป หิวโหยใหม่ ทุกข์ทรมานใหม่แน่นอน เห็นใหม่รับประทานก็ต้องกินให้มันพอดี ๆ ผมบวชพระท่านบอกว่า ฉันทข้าวไปเสร็จแล้วคิดว่าตีมน้ำอีกนิดจะอิ่มขึ้น ให้นหยุด ฉันทันทีและตีมน้ำตามไปเลยก็อิ่มเลย ผมบวชมา ๔ หนแล้ว เพราะอยากรู้ ธรรมชาติคืออะไร ก็ได้คำสอนจริง ๆ คำสอนอย่างธรรมดาที่สุด และนอกเหนือไป จากปริมาณแล้วคุณภาพด้วย ของแพง ๆ ดีกับร่างกายหรือสเด็กขึ้นแพง ๆ คิดว่าดีหรือ เนื้อสิ่งมาจากต่างประเทศ จานละ ๕,๐๐๐ - ๖,๐๐๐ บาท ยังมีเลย ถ้าหลงรูป รส กลิ่น เสียง อร่อยแน่ ทหวานมัน เปลวมันอยู่ในเนื้อเป็นเส้นขาวสวย พอกินมาก ๆ แล้วเป็นใจ ไช้มันท่วมตัว เสร็จแล้วก็ต้องไปนอนให้เขารีดไขมัน ต่อเส้นเลือด ความดันขึ้น อาหารธรรมดาสามัญถูกสุขลักษณะที่สุด วันหนึ่ง ไปบรรยายให้หมอฟันเกือบ ๑๐๐ กว่าคนที่โรงพยาบาลจุฬาฯ ถามคุณหมอ ว่าเนื้อแพง ๆ ที่เขาขาย สเด็กขึ้นละหลายพันบาทกับปลาหนึ่งตัว ๓๐ บาท



หมอบคิดว่าผมควรจะทำอะไร ผมรู้แล้วแต่แกลังถามหมอบ หมอบบอกว่าอุตุสำหรับ เรียงจบดอกเตอร์มาแล้ว น่าจะเป็นคนฉลาด น่าจะเลือกกินปลาตัวละ ๓๐ บาท อายุมันจะได้ยืน ไช้มันจะได้ไม่มี ย่อยก็ง่าย โปรตีน สารอาหารก็ครบหมด ยิ่งปลาทะเลได้อิโอสตินอีก แต่กินสดมันหามันผลึกให้เราไปเอาขึ้นละ ๕,๐๐๐ บาท เพราะเห็นว่ามันก็ มันอร่อย

เพราะฉะนั้นเราต้องรอบรู้ รอบคอบ เป็นเงื่อนไข ประการถัดมาต้อง รอบรู้ รอบคอบ โภชนาการอะไรต่ออะไร ของถูกของแพงไม่ใช่เรื่องประเด็น สำคัญ แต่เรารู้ว่าคุณสมบัติของที่เราเลือกคืออะไร ผัก น้ำพริก ผักนึ่ง ผักกาด ผัก กระถินริมรั้ว อาจจะมีประโยชน์และถูกต้อกับสุขภาพลักษณะของเราได้ดีกว่าของ แพง ๆ

ปี ๒๕๒๔ ผมได้รับการแต่งตั้งให้ไปทำงานสนองเบื้องพระยุคลบาท พระบาทสมเด็จพระเจ้าอยู่หัว ผมเผ้าผมพระบาทสมเด็จพระเจ้าอยู่หัวด้วยความ ประทับใจอย่างยิ่ง ด้วยความสนใจอย่างสุด ๆ ด้วยความซาบซึ้งใจ คุณ ธิทรงปฏิบัติอย่างไร ทุกสิ่งทุกอย่าง ทรงใช้ของธรรมดาหมด เหลือไปที่ ซ้อพระหัตถ์ถ้อยคำทรงใช้ภาษาพิการอะไร มองชะงะจนกระทั่งรู้พระองค์ ว่าอยาก รู้หรือไม่ ดูชะ ยี่ห้อใส่แล้วโก้ ราคาเท่าไร ผมจำแบบแม่นยำเลย ในหลวงใช้ ณาพิการเรือนละเท่าไร ๘๕๐ บาท ณาพิการราคาเท่าไรกับออกเวลาตรงกันหมด รับรองได้ จะเป็นเรือนละร้อย เรือนละหมื่น เรือนละแสน ซี่เวลาเดียวกันทั้งสิ้น เห็นไหม ชีวิตเรา ๆ ท่าน ๆ ผมก็คิดว่าเราก็ปฏิบัติเศรษฐกิจพอเพียงได้ สุขภาพกาย เราจะดี จิตใจเราดี เพราะเราสู้สิพอ ถ้าเราอยากอยู่ตลอดเวลา ก็ทุกข์ เห็นเพื่อนซี้รด คันโตมา ป้ายแดงมา ออกานะ เข้าใจว่ามันอยากแล้วทุกซัซันที แล้วยังไม่มีการปฏิบัติ ทงเขาเป็นหนี้เป็นสิน พังทลายเข้าไปอีก บ้านหลังเล็ก ๆ ซอมซ่อ อยคนอื่นเขา กู้หนี้ยืมสินเขามาปลูกบ้าน แล้วบ้านมันผลิตเงินให้ใหม่ บ้านมีแต่กินเงินเรา



ปลูกบ้านเสร็จ ซ้อรถทันที ล้วนแต่กินเงิน เรา ไม่เคยทำเงินให้เรา นอกจากจะเอา รถไปขับแท็กซี่ แต่ดูแล้วขับไม่ได้ เพราะ รถส่วนบุคคลขับรับจ้างไม่ได้ หาเงินไม่ได้ ถ้าความอยากครอบงำเมื่อไหร่คุณทรมาน ทัณฑ์ ความจริงบ้านเล็ก บ้านใหญ่ไม่สำคัญ บ้านคุณสะอาดไหม อากาศถ่ายเทอย่าง ปลอดภัยหรือเปล่า รอบ ๆ บ้านคุณมี น้ำน่าน้ำเสียไหม อาหารถูกอาหารแพง ไม่ใช่ แต่ถูกสุขภาพคุณไหม สะอาดหรือ เปล่า ปราศจากมลพิษหรือเปล่า ตรงนี้ ต่างหาก ถ้ามีสติปัญญาแล้ว จะเห็นสิ่ง รอบ ๆ ตัวเราไม่ไร้สาระ เพราะฉะนั้น ต้องรอบรู้รอบคอบ มีสติอยู่ตลอดเวลา



มีเหตุมีผล เงินทองเก็บออมไว้หาทางป้องกัน เรื่องสุขภาพอนามัยหมอมอบเขา บอกข้าแล้วข้าเล่า การป้องกันดีกว่าไปรักษา ท่านเป็นเสร็จแล้วไปรักษามัน กินเงินเยอะแยะ มันทรมาณตัวด้วย พยายามยังง้ออย่าให้มันเป็นดีกว่าไหม

การป้องกัน คือ ภูมิคุ้มกัน พุดถึงร่างกาย ร่างกายก็โยงถึงจิตใจ ถ้ารู้สึก พอเมื่อไหร่จิตใจเราก็สุขสบายและไม่เจ็บป่วย ในปัจจุบันตื่นเช้าทุกคนก็ออกมาจากบ้าน กลับมาก็มืดค่ำ บ้านทั้งหลังมีห้องนอนห้องเดียวก็พอ ยิ่งมีมาก ภาระก็ยิ่งมาก นี่คือการดับตัวบุคคล ใช้อย่างระมัดระวังซื้ออะไรให้พอเหมาะกับตัว แล้วพระองค์ก็ไม่ทรงห้าม ถ้าเรามีเงินทองขึ้นมา จะซื้อของแพงๆ บ้าง โดยไม่ต้องไปกู้หนี้ยืมสินก็ได้ ถ้าเรามีความสุขกับสิ่งนั้นแล้วอยากจะได้เหลือเกิน โดยไม่ต้องเดือดร้อนก็ไม่เป็นไร การตัดกิเลสตัดนหาทำไม่ได้หรอก ตัวผมบวชมา ๔ ครั้งก็ ยังทำไม่ได้เลย แต่ต้องควบคุมอย่าให้กิเลสตัดนหาควบคุมเรา

ผมไปสหรัฐอเมริกา กลับมาไขมันท่วมตัวเลย อาหารการกิน จะไม่กินก็ เกรงใจเจ้าภาพ ก็ต้องกิน กินเท่าไรก็ไม่หมด เนื้อชิ้นหนึ่งเราทำอาหารได้ ๓ วัน เขาสิริฟ่มือเดียว กินกันมากมายมีอาหาร ชะยะก็มาก พอกลับมารวันแรก เจ้าหน้าที่ ตามกลางวันนี้จะทานอะไร ขอวันสั้นต้มยำได้ไหม ขอล้างถ้วยหน่อยเถอะไหม ไหวแล้ว ขอผักน้ำพริก ไขมันเยอะแล้ว คือ ให้รู้ตัว มีเหตุ มีผล มีสติ พอมากไปเรา ต้องรีบลด แล้วก็อย่าให้ขาดแคลนด้วย ไม่ได้ลดจนกิน สิว ๆ รักษาหุ่น รักษาทรวดทรง อดข้าวไปจนกระทั่งหัวใจ นี่ก็โรคเหมือนกัน เอาพอดี ๆ ไม่ต้องมากไม่ต้องน้อย ตรงนี้เราพูดถึงเรา ๆ ท่าน ๆ ปฏิบัติได้คือให้คุณเป็นเศรษฐกิจ ให้มีความสุขเป็นอยู่อย่างธรรมะ คือ ธรรมดา ชีวิตคนร่ำรวยแต่ขอให้มีชีวิตแบบจน ๆ กินอาหารแต่พอดี อยู่อย่างพอควร รวยไม่เป็นไรส่วนเกินไปแบ่งให้คนอื่นอีกหรือมันบดท้ายก็คือ จะต้องมึนคุณธรรม มีจริยธรรม เป็นคนดี อย่ายอด อย่ายิ่ง ไม่ใช่รวยแล้วไปโกงเขา ต้องมึนคุณธรรม ต้องมึนจริยธรรม ต้องรู้จักแบ่งปันกันด้วย



ส่วนเกินทุกคนมีหมดไม่ว่ารูปแบบไหนให้รู้จักแบ่งปันกัน ช่วยเหลือเหลือเพื่อเหลืออทรต่อกัน เราจะมีแต่มิตรไมเบียดเบียนกันในระดับเรา ๆ ท่าน ๆ นี้ แค่นี้ ผมคิดว่าพวกเราคงเข้าใจเห็นกระจ่างแจ่มกันแล้ว

ระดับเกษตรกร เรากำหนดไว้ว่าใช้ทฤษฎีใหม่ แต่ความจริงคนใหม่ ปฏิบัติรูปแบบเกษตรธรรมดา ก็ส่งผลงานมาได้ไม่ต้องห่วง กปร. เขาคงไม่รังเกียจ ส่งมาแต่ไปอยู่รูปแบบบุคคลธรรมดาก็ได้ สาเหตุที่กำหนดทฤษฎีใหม่ ก็เพราะว่ากลุ่มเกษตรกรนี้พระราชทานให้เป็นพิเศษ พระราชทานหนทางเดิน ไปสู่เศรษฐกิจพอเพียงด้วย เครื่องมือนั่นคือ **ทฤษฎีใหม่** ทฤษฎีใหม่คือ เครื่องมือที่จะเดินทางไปสู่เศรษฐกิจพอเพียง เครื่องมือนั่นคืออะไร เครื่องมือ นั่นคือ ให้รู้จักบริหารจัดการทรัพยากรที่ถูกรอบ ๆ ตัวเองให้มีความรอบรู้ รอบคอบ พื้นดินตัวเองนั้น ควรจะสร้างภูมิคุ้มกันนะ ภูมิคุ้มกันของเกษตรกรคือ น้ำ ถ่าน้ำ ขาดเกษตรก็ล้ม น้ำเกินก็ล้มอีก เพราะฉะนั้นทำยังไงไม่ให้ขาด พยายามเก็บไว้ในแปลง พระองค์บอกชุดสระได้ใหม่สัก ๓๐% คุณจะมีที่เท่าไรก็ตามใจคุณ ๓๐% ชุดเป็นสระเก็บไว้ เวลานั้นน้ำมันล้นมันจะได้เก็บไว้ในบ่อ เวลานั้นขาดเรามีภูมิคุ้มกันไว้แล้ว เรามีน้ำอยู่ในแปลงเราก็ไม่ต้องไปอาศัยใคร เอาน้ำนั้นมาใช้ พอฝนตกก็ต้องพึ่ง เราใช้น้ำฝนทำอะไรดี อย่ายาโต ราคาดีเอาใหญ่ ถางไร่ ถางโพรง ราคาดีวันนี้ อีกสองวัน ราคาอาจจะตกได้เอาแวนเอาอนไม่ได้ เกษตรกร ต้องมีไม้ซุงมา ผลิตมากเกินไปราคาตกก็เจ็บ ต้องรักษาความพอดี ฝรั่งเศสถึงเอาลูกไก่ไปทิ้งทะเล เอาไปเผา เพื่อรักษาปริมาณตลาดให้พอดี ราคาถึงจะคงตัว เพราะฉะนั้นให้มีน้ำ มีน้ำเสร็จ คนต้องการอะไร ต้องบริโภคข้าว เพราะฉะนั้น ๓๐% ปลุกข้าวได้ใหม่ อย่ายิ่งไปคิดไปขายอะไรเลย ปลุกข้าวอย่างเดียว ปลุกอ้อยอย่างเดียว ปลุกปออย่างเดียว ทำอย่างอย่างเดียว หวังจะผูกมัด อยู่ติดกับตัวเองอย่างเดียว จนกระทั่งไม่มีภูมิคุ้มกัน พอพลาดทำขึ้นมาตลาด ยุบลงไป เสร็จเลยกินก็ไม่มี ต้องมีกินก่อน

พอมีพอกินเป็นค่าที่ยิ่งใหญ่ ดูเป็นค่าธรรมดา ค่าเซย ๆ แต่ว่ามันเป็น ค่าที่ยิ่งใหญ่ ประเทศที่ร่ำรวยอย่างสุด ๆ เวลานั้นมันน้ำมันเต็มเมือง มีกินใหม่ ต้องไปหาซื้อเขา กินน้ำมันเข้าไปได้ไหม แต่มีอาหารนี้ศักดิ์ศรี เพราะฉะนั้นต้องมี ข้าว อีก ๓๐% นั่นปลุกผักปลุกสวนให้ครบเครื่องแล้ว ๑๐% แบ่งปลุกบ้าน ปลุกพืชผักสวนครัวหรือเลี้ยงเป็ดเลี้ยงไก่ พอทำอย่างนี้ก็หมายความว่าตัวเอง ปลอดภัยแล้ว ทำพอประมาณ อย่ายิ่งเกินไป มีครอบครัว ๔-๕ คน ก็ทำให้ พอกำลัง ๔-๕ คน จะได้ไม่เสี่ยงมาก ผลิตมากเกิดขายไม่ได้ก็ยุ่ง เอาพอมีพอกินเสียก่อน ในขั้นต้นมีอะไรเดินลงหลังบ้านมีกินหมดเลย ไม่ต้องพกเงินไปด้วย เพราะมีของของตัวเองทั้งนั้น พอกินยังงั้นก็ไม่หมด ถ้ามีเหลือ ทรงกำหนดไว้ก็มีเหลือคราวนี้ เขาไปขายได้แล้ว ให้รู้จักขายให้รู้จักผลิต รู้จักขายส่วนเกิน ขายเสร็จเนื่องจากไม่มีค่าใช้จ่ายเพราะว่าหลังบ้านมีกินตลอดเลย ค่าใช้จ่าย ก็น้อย บางทีซื้อยาสีฟัน แปรงสีฟัน เสื้อผ้าบ้างอะไรที่เราไม่จำเป็นต้องผลิต มีเงินออมแล้วภูมิคุ้มกันก็มีตลอด หิวขึ้นมาเดินลงหลังบ้าน ปลาก็มีบ่อ มีน้ำ ต้องมีปลาแน่นอน ไม่ต้องเลี้ยงมันก็ตัวเอง มีผักมีหญ้ามีอะไรกินหมด สบายไม่ต้องง้อใคร พอเหลือก็ไปขาย มีกรรมต่อกันวางชั้นตอนที่ ๒ ที่ ๓ ไว้ รวมตัว

กันเป็นกลุ่ม เป็นสหกรณ์ เป็นร้านค้าชุมชน ค่อย ๆ เชียบไปเรื่อย จนกระทั่ง
 ชั้นตอนที่ ๓ เป็นองค์กรของประชาชนที่แข็งแรง ชุมชนที่แข็งแรง พื้นฐานคือ
 มีกิน พอกิน ใครรู้จักบริหารน้ำ บริหารดิน ธรรมชาติกำหนดให้เรามากแล้ว ทุกอย่าง
 กลับคืนสู่อิน น้ำ ลม ไฟ หหมดไปไม่ไปไม่มันร่วงลงมาเอาไปกองไว้เลี้ยงสัตว์
 เอาจุลสัตว์ออกไปสู่ม ผสมกันไปสักพัก เดียวก็เป็นปุ๋ยหมักแล้ว ทุกอย่างขยะแทบ
 จะไม่มีออกจากแปลงเลย ทุกอย่างหมุนเวียนมาใช้หมด ต้องการพื้นที่ไม่โตเร็ว
 ไม่ก็ปลูกชะให้มันครบ ทงทำซ้ำ ปลูกไม้ ๓ อย่าง ประโยชน์ ๔ อย่าง ไม้เนื้อแข็ง
 เมื่อจะซ่อมบ้าน ซ่อมอะไรต่ออะไร โตช้าไม่เป็นไรเพราะเราไม่ซ่อมทุกวัน ไม้ผลกิน
 ด้วยเหลือไปขาย ไม้เชื้อเพลิง ต้องมีโตเร็ว แตกเร็ว เพราะเราเผาทุกวัน ต้องใช้
 พลังงานทุกวัน ก็เลือกไม้ให้ถูกต้อง ให้ครบชนิด มืออย่างนี้ชีวิตก็ครบถ้วนแล้ว
 มีความสุขแล้ว พอเพียง พอดีแล้ว แถมสามารถยกฐานะขึ้นไปจนกระทั่งไปสู
 ระบบธุรกิจชุมชนได้ด้วย

กลุ่มธุรกิจ แบ่งออกเป็น ๓ ส่วนด้วยกัน เดียวทำนประธานแต่ละ
 กลุ่มจะขายความให้ฟังว่า แต่ละกลุ่มนั้นแบ่งกันยังไง ธุรกิจใช้หลักการ
 หลักธรรมเดียวกัน ก่อนจะลงมือทำธุรกิจจะไล่ลึกอย่างไม่ใช่เห็นเห็นข้าง
 บ้านเขาทำอะไรบ้าง เราเริ่มทำบ้างแล้ว อย่างเวลาเริ่มถนนผมเดินผ่านเห็น
 ชัดเจนเลย พอใครเริ่มขายอะไรก็อย่าง จะไม้ทุก ๕๐ เมตรเลย เอาไม้แฉเหล้า
 ไม้แฉเหล้าทุก ๕๐ เมตรเลย แล้วก็ล้มกันเป็นแถวเลย เปิดพะไลทุกรมณฑล
 เปิดพะไล ทุก ๆ ๕๐ เมตรเลย แล้วก็วิ่งกันไปหมด ทำตามคนอื่นเขาเห็นใหม่
 ไรต์สายใหม่ ทุก ๕๐ เมตร มีไรต์สายใหม่ ถ้าแข่งกันอย่างนั้น ต้องเลือกให้
 หลากหลาย ประมาณตนด้วยตัวเองทำอะไรที่ถนัด ไม่จำเป็นว่าทำเหมือนเขา
 บางคนก็ทำพะไลเก่ง ก็ให้เขาทำไป แล้วเราทำอย่างอื่นได้ไหม บ้าอุ้ทำวัน
 ที่นครปฐมส่งไปทั่วประเทศเลยตอนนั้นเห็นหรือเปล่า เริ่มต้นเล็ก ๆ แก่ทำของ
 แก่อย่างเดียว แก่อย่างเดียว ประมาณตน ฉันรู้้อย่างเดียวฉันทำด้วยเหตุ
 ด้วยผล ฉันรู้ ฉันทำ ลงทุนแต่พอดี ขยายไปเรื่อย ๆ จนกระทั่งเวลานี้ได้กินทั่ว
 ประเทศหมด แต่รุ่นของแกเมื่อ ๒๐ ปีที่แล้ว จนกระทั่งวันนี้เหมือนกันไหม ไม่
 เหมือนสมัยก่อนเมื่อผมเด็ก ๆ ผ่านไปที่นครปฐม ที่ชื่อก็มีวัน ๒ สี ข้างบนเป็น
 กะทิ ข้างล่างเป็นใส ๆ ถ้าน้ำตาลโดนดกก็สีน้ำตาล เดียวนี้สีส้มเห็นไหม รอบรู้
 รอบคอบ ต้องปรับให้ตามความต้องการของตลาด เป็นรูปดอกไม้ แม้กระทั่ง
 หีบห่อแทนที่จะใส่กระเบสังกะสี ก็มีกล่องกระดาษ กล่องอะไรต่ออะไร ต้อง
 ปรับให้ทันสมัยขึ้น รอบรู้ รอบคอบ ติดตาม เมื่อซื้อสัตว์สุจริต อร์้อยยังไม่เมื่อ
 วันก่อน บัดนี้อร์้อยเหมือนเดิม ไม่ใช่ขายดีก็เริ่มลดส่วนนั้นส่วนนี้ เริ่มโกงแล้ว ไม่
 ได้ อร์้อยแบบนี้ต้องอร์้อยแบบนี้ นี่คือตัวอย่างเล็ก ๆ น้อย ๆ เพราะฉะนั้น
 ธุรกิจขนาดเล็ก ขนาดย่อม ไปได้หมด ถ้าใจเย็น ทำตัวให้สอดคล้องกับความถนัด
 อย่าไปตามคนอื่นแล้วก็ไปพึ่งคนอื่นเขา อยากเปิดร้านอาหารไม่มีความรู้เรื่อง
 อาหารเลย ทำครัวก็ไม่เป็น พอพอครัวลาออก เจิงเลย ทอดไข่ยังไม่เป็นเลย
 อยากเปิดร้านอาหาร จ่ายกับข้าวเขาบอกราคาเท่าไรยังไม่รู้เรื่องเลย ไม่ได้
 มันต้องมีควมรอบรู้ รอบคอบก่อน ต้องซื้อสัตว์ เก็บออมไว้อย่าตาโต



พระบาทสมเด็จพระเจ้าอยู่หัวรับสั่งไว้ว่า อย่าตาโต จะธุรกิจขนาดกลาง
 ขนาดใหญ่ก็เหมือนกัน ผมยกตัวอย่างบริษัทใหญ่ ๆ ลงทุนเกินเหตุที่เจิง ๆ
 เพราะอะไรที่เป็น NPL (Non-Performing Loan- สินเชื่อที่ไม่ก่อให้เกิดรายได้) คือ
 เอาเงินเขามาอย่างมหาศาลเลย กู้เขามาอย่างล้นเลย ใช้จ่ายเกินตัว แล้วแทนที่
 จะเอาไปลงทุนให้เกิดดอกออกผล ปรากฏว่าแบ่งกัน เอาโบนัส เอาเงินเดือน
 เบี้ยประชุมกัน ซื้อรถประจำตำแหน่งกัน โดยที่กิจการยังไม่ทำอะไรให้มัน
 สอดคล้อง ไม่รับผิดชอบ ไม่ซื้อสัตว์สุจริต น้ำเน่าเน่าเสียเทออกไปนอกโรงงาน
 หมด แทนที่จะรับผิดชอบ กำไรน้อยหน้อย ไม่เช่นนั้นโลกอยู่ไม่ได้ เอาขยะเอา
 น้ำเสียไปเทลงได้ใจ ทำให้พอเหมาะ ปรากฏว่ามีบริษัท บริษัทหนึ่งผมไม่เคยชื่อ
 เดียวพอได้รางวัลมาหาว่ามูลค่าเสียง บริษัทใหญ่โตเลยมีบริษัทในเครือกว่า
 ๒๐๐ บริษัท พอวิกฤตเข้า เจอวิกฤตเหมือนกัน ขาดทุน ๔ - ๕ หมื่นล้าน
 ชื่อใหม่ครบ ๔ - ๕ หมื่นล้าน ล้มไปเหมือนกัน รับผิดชอบไม่ได้ ทำ
 อะไรให้พอประมาณพอควร พอเขาตั้งสติได้ เขาคิดเอาแต่อะไรที่ดี ๆ ด้วยเหตุผล
 ด้วยสติปัญญา ถนัดอย่างนี้ ฉันทำอย่างนี้ อย่างอื่นไม่เอา โลก ขยายทั้งหมดเลย
 เอาเฉพาะตัวเองถนัดเท่านั้น พอประมาณ ใช้สติปัญญาในการบริหาร ภูมิคุ้มกัน
 เดียวนี้เขาเรียกว่า **บริหารความเสี่ยง** ต้องระวังการกู้เงินกู้ทอง ดอกเบี้ย



เท่าไร? ผู้จากต่างประเทศต้องปรับเปลี่ยนสกุลเงินต้องระวังอย่างมาก ๆ ขายไปครั้งหนึ่ง ๒๐๐ บริษัท ขายไป ๑๐๐ ปรากฏว่ากำไรได้ดีกว่าอีก แปลกใหม่ ด้วยเศรษฐกิจพอเพียงบอกว่า ธุรกิจขนาดใหญ่ ใช้ไม่ได้อย่างไร ใช้ได้ถ้าทำพอเหมาะพอควร บริษัทในเครือมีน้อย ๆ ได้กำไรทุกจุดเลย แทนที่จะมีมากแล้วล้มบ้างได้บ้าง พอเจ็ลล์ออกมาแล้วได้ไม่คุ้มเสีย มีแต่ขนาดที่คุยได้ว่าฉันใหญ่ที่สุด จะลงทุนแต่อย่างก้าว ระเบิดระว่างหมด แล้วอย่าลืมเรื่องคน มีคนใหม่ฝึกใหม่ เตรียมการไว้ล่วงหน้าหรือเปล่า คนนี้ไป มีคนแทนใหม่ ระเบิดระว่างมีภูมิคุ้มกัน เดินทุกอย่างก้าวใช้เหตุผลหมด ไม่ใช่กิเลส เห็นบริษัทเขาขายเอาเม็งดีกว่า ไม่ได้ เพราะฉะนั้นแต่ละจุด ๆ นั้น ทุกขนาดเลย ธุรกิจขนาดใหญ่ ขนาดกลาง ขนาดเล็ก เกษตรกร ระดับเบา ๆ ท่าน ๆ ใช้ปรัชญาตัวนี้ได้หมด ใช้ธรรมะที่พระบาทสมเด็จพระเจ้าอยู่หัวพระราชทานได้หมด

แม้ระดับประเทศที่เราไม่ได้ประกวด ก็ไม่รู้จะให้รางวัลใครเหมือนกัน ประเทศไทยใช้เศรษฐกิจพอเพียง ระดับประเทศก็เหมือนกัน โหน ๆ จะให้ภาพรวมแล้วก็ดู เราก็ต้องตรวจสอบประเทศของเรา ถนัดอย่างไร เมื่อรู้จักตัวเราเองแล้ว ในประเทศของเราแล้ว ว่ามีขนาด มีพลัง มีประสิทธิภาพ หรือมีสินทรัพย์ หรือมีภูมิศาสตร์ที่เอื้อต่อกัน เราก็เลือกทางเดินเลย เอาละ ฉันมีคนขนาดนี้ ดิน น้ำ ลม ไฟ ฉันเป็นอย่างนี้ ให้ฉันเลือกทางเดินอย่างนี้ วันดีคืนดีลุกขึ้นมาอยากเป็น Nics (Newly-Industrialized Countries-ประเทศอุตสาหกรรมใหม่) จำได้หรือเปล่า ทั้งที่เราสมควรเป็น Nics หรือเปล่า ไม่ได้ถาม เห็นเขาเป็น Nics อยากเป็นบ้าง วันดีคืนดีลุกขึ้นมาอยากเป็นเสือ อยากเป็นอย่างคนอื่นเพราะอะไร เสือกกำหนดด้วยนะว่าเสือดาวที่เท่าไร เสือดาวที่ ๕ คุณตอบเองนะ เสือดาวที่ ๕ แปลว่าเขาเป็นกัน ๔ ตัว แล้วอยากเป็นบ้าง สภาพมันไม่ต่างกับเปิดพะโล้ที่มีทุก ๕๐ เมตรเลย พอเขาเป็นเสือกก็อยากเป็นเสือดาว ไม่ได้ถามตัวเองเลย ควรเป็นกวางดีไหม เป็นนกดีไหม ไม่ได้ดูสภาพตัวเอง ตรงนี้มันสำคัญนะ ต้องตรวจดูสภาพของตัวเอง เมืองไทยควรเป็นอะไร เราเป็นประเทศไม่กี่ประเทศ ในโลกที่มีอาหารเหลือกินเหลือใช้ เราจะดำรงสถานะนี้ใหม่ ไม่ใช่ว่าวันดีคืนดีไปเลือก ไปตามคนอื่นเขา แล้วก็ทิ้งสภาพฐานะของตัวเองหมด ผลสุดท้ายก็ไม่มีกิน เราเคยนำเรื่องไม้สักไซ้ใหม่ บัดนี้เป็นใจไม่เหลือสักต้น เห็นหรือเปล่า เพราะเราตัดแล้วไม่ปลูกมัน เขามันดับ ตัดไปเท่าไรแล้วปลูกแทน แล้วปลูกแทนกันหรือเปล่า ไม่งั้นเราก็ไม่มีสัก ไม้รู้จบ เราใช้ทรัพยากรธรรมชาติ เอาแต่เงินมา แต่ไม่เคยทดแทนชดเชย ภูมิคุ้มกันก็ไม่มี ไม่ใช่เหตุผลในการเลือกเดินทางในชีวิต ใช้กิเลสค้นหาเป็นเครื่องเดินทางในกระแสโลก โลกทั้งโลกถูกรอบรับด้วยกิเลสค้นหา ขอยืนยัน แล้วเราก็ตามกระแสเขา กลัวไม่ทันเขา ไม่ต้องกลัวจนครีบ ถ้าหากชีวิตเรามีความสุข เรามีกินสภาพแวดล้อมดี น้ำไม่เน่า อากาศไม่เสีย อยากอยู่อย่างไรก็เลือกเอาเอง

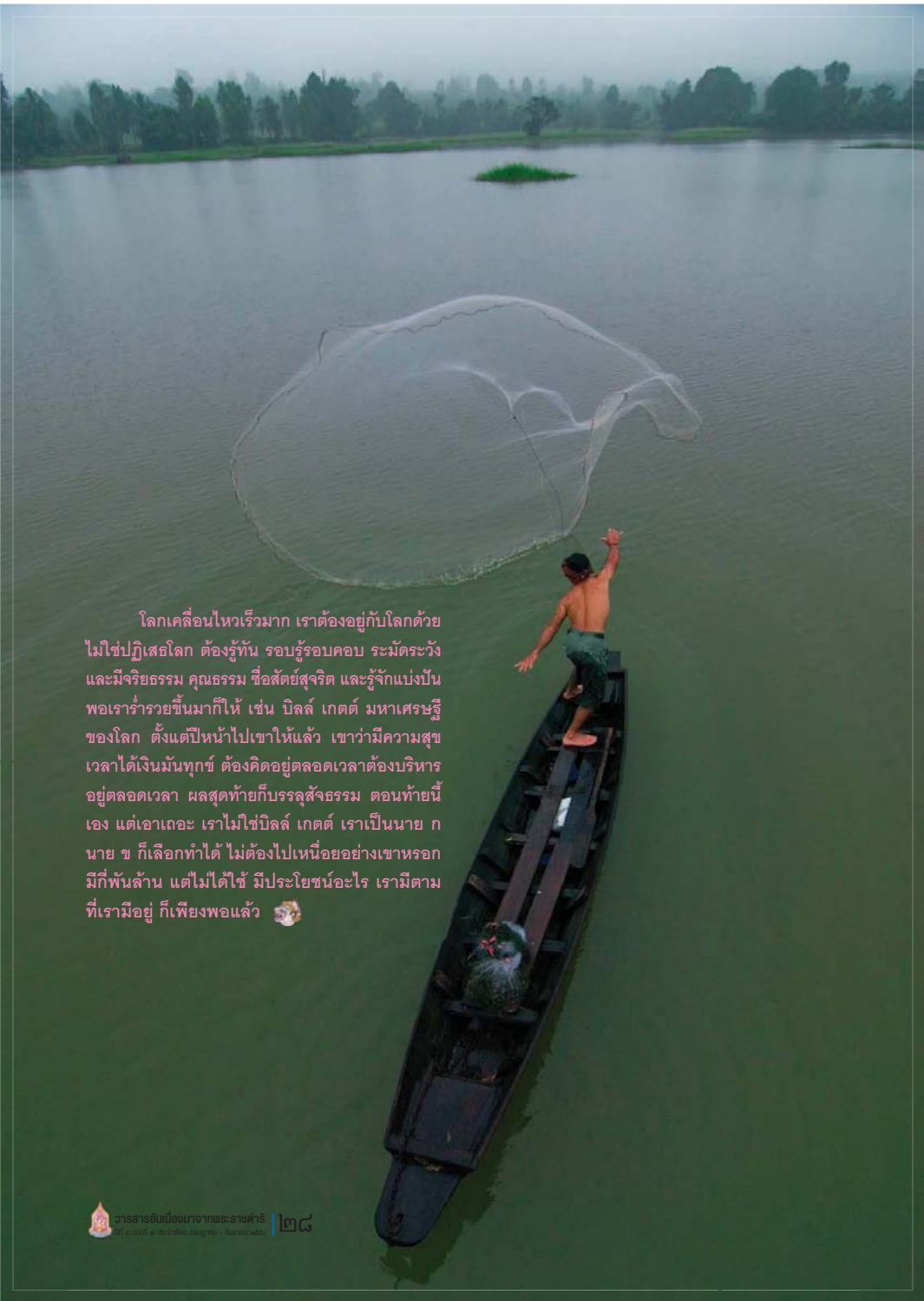
ประเทศภูฐานเขาบอกไม่เอา ฉันขอมีความสุข ใควว่าฉันจน ใควว่าฉันด้อยพัฒนา ไม่เป็นไร ฉันจะอยู่ของฉันอย่างนี้ ฉันขอมีความสุขเป็นเป้าหมาย แล้วเราก็ต้องจ่ายเงิน ไปดูว่าเรามีความสุขอย่างไร เต็มหมดแล้วหัวรั้ ๓ ปี

เต็มหมดเขาจับจำกัดด้วยนะ ปีหนึ่งจับก็พันคนไม่รู้ แต่นี่พอ ไม่เอาเข้ามาเยอะ สกปรก คุณรวยก็ตามใจแต่อยากสูดอากาศบริสุทธิ์มาที่ฉัน คิดวันละ ๒๕๐ เหรียญ ไปดูว่าคนเขามีความสุขอย่างไร ต้องจ่ายเงินนะครับ ตี ๑ ตี ๒ เดินในบ้าน เขาไม่ต้องกลัวคนตีหัว โจรขโมยก็ไม่มี เอาไหม ร่ำรวยแล้วอยู่ได้ไหม โจรขโมยเต็มไปหมด น้ำเน่าเสีย อากาศไม่ดี กรุงเทพเจริญไหม วิธีวัดความเจริญ เดี่ยว ตอนกลับบ้าน ปิดแอร์ เปิดกระจกรถ เอาผ้าเช็ดหน้าขาว ๆ มาเช็ดหน้าดูว่า หน้าเป็นอะไรบ้าง มลพิษเต็มเลย ติดผ้าดำเลย พิสูจน์ที่ผมพูดได้แน่นอน

ขอทบทวนอีกครั้งหนึ่งว่า **เศรษฐกิจพอเพียง** ยึดให้มั่นทำอะไรอย่าเกินตัว พอร่ำรวยขึ้นไปหน่อย ก็เขียบไปสิ อย่าผลลึลลามา อย่ากระโดดข้ามขั้นตอน ไม่มีประโยชน์หรอก เราจะหกคะเมนปลา ๆ อย่าเป็นหนี้เป็นสินโดยไม่จำเป็น ถ้ามันใจก็ค่อย ๆ เติม ค่อย ๆ กู้เข้ามาก็ได้ แต่ต้องมั่นใจว่าสามารถทำกำไรได้ การกินการอยู่ รักษาสุขภาพให้เป็นหลัก จะร่ำรวย ยากดีมีเงิน สิ่งที่ทุกคนหวงตอนสุดท้ายคือ **มีสุขภาพที่ดี** รวยแล้วนอนทุกข์ดีใหม่ ร่ำรวยแล้วนอนอยู่ในห้อง ไอซียู เอาไหม ไม่มีประโยชน์อะไร เมื่อ ๒ วันนี่ ดูหนังเป็นเทป ดีวีดี ที่ท่านคงจะได้ยินชื่อ อินคอนเวเนี่ยน ทูต เขาเอาลูกโลก เขาทำสมมติเป็นลูกโลกวางบนตาซึ่งข้างหนึ่ง เอาทองวางบนตาซึ่งอีกข้างหนึ่ง เราเป็นมนุษย์นี้ เราอยากจะทำอะไร อยากจะทำอะไร หรือว่าหยิบทอง มนุษย์เกือบ ๑๐๐ คน หยิบทอง เอาทอง พอดึงทองออกจากตาซึ่งบับ โลกก็จม ลืมไปพอโลกจม มีทอง กอดไว้ก็ก้อน ก็ไม่มีโอกาสจะใช้ใช้หรือเปล่า หรือว่าจะยอมฝังศพไปพร้อมกับทองด้วย แต่อีกที่พันปีข้างหน้าคนมาขุดก็เจอทองด้วย มันมีอยู่ นอกทองกอดทองไว้ ฉะนั้น มันต้องรักษาโลกไว้ให้ก่อน ทองถึงจะมีประโยชน์ รักษาโลกด้วย ให้ตาซึ่ง ๒ ข้างเท่ากันได้ใหม่ คือภาพที่อยากให้เห็น บริโภค ๓ ต่อ ๑ บริโภค ๑ ต่อ ๑ ได้ใหม่ บริโภค ๑ ชดเชยกลับมา ๑ ตัดต้นไม้ต้นหนึ่ง ต้นไม้ก็โตกลับมา ๒ - ๓ ต้นแทน กิน ๑ เอาอะไรมาแทน ๑ อย่างนี้ เราอาจจะต้องลดลงไปหน่อย การบริโภค ซึ่งเป็นทุนนิยมทำให้เงินขาดกำไร เขากำไรนะ ไม่ใช่เราขาดทุน ลดกำไรลงหน่อยได้ไหม เพื่อให้โลกนี้คงอยู่ได้ ปรวิญานี้ก็ง่าย ๆ อย่างนี้ทดลงพิสูจน์ตัวเองได้ทุกวัน เริ่มทดลองวันนี้ได้ วันนี้ลองกินแต่พอดี เลือกกินแต่สิ่งที่ถูกแพ่งไม่เป็นไร มีคุณภาพ ผักริมรั้วอาจจะมีความดีกว่าของแพ่ง ๆ ที่นำเข้าไม่จำเป็นหรอก แต่เนื้อแต่ตัวเสื้อผ้าเท่าที่มี ๒ ปีนี้สบายจะตาย มีเสื้อเหลือ ๓ ตัวพอแล้ว เพราะหน้าฝนบางที่ซักไม่แห้ง ใส่ไปได้เราก็มีความสุข ขอให้คำนึงถึงความสุขที่กลับมาให้มาก ๆ อย่าคำนึงถึงความสนุก คำโบราณเขาบอกว่า รักสนุกทุกชนิด จันไดจันนั้นเหมือนกัน

พอมีเงินแล้วก็เริ่มฟุ้งเฟ้อ แล้วก็ทุกข์ มีอะไรเกินควรก็ทุกข์ กลับมายึดความพอดี พอประมาณตนเอง แต่ละคนก็ประมาณเส้นทางของแต่ละคนไม่เท่ากัน ใช้เหตุผลเป็นเครื่องนำทาง สติปัญญารักษาไว้ให้ได้ ขาดสติก็เล็ดเข้ามาทันที มีภูมิคุ้มกันไว้ ฟุ้งนี่เกิดอะไรขึ้นเก็บงำไว้ รู้จักใช้ทุกสิ่งทุกอย่างอย่างระมัดระวัง ป้องกันดีกว่าเข้าไปแก้ไข ให้มีการรอบรู้ รอบคอบ เรียนรู้อยู่ตลอดเวลา





โลกเคลื่อนไหวเร็วมาก เราต้องอยู่กับโลกด้วย
 ไม่ใช่ปฏิเสธโลก ต้องรู้ทัน รอบรู้รอบคอบ ระมัดระวัง
 และมีจริยธรรม คุณธรรม ซื่อสัตย์สุจริต และรู้จักแบ่งปัน
 พอเราร่ำรวยขึ้นมาก็ให้ เช่น บิลล์ เกตต์ มหาเศรษฐี
 ของโลก ตั้งแต่ปีหน้าไปเขาให้แล้ว เขามีความสุข
 เวลาได้เงินมันทุกข์ ต้องคิดอยู่ตลอดเวลาต้องบริหาร
 อยู่ตลอดเวลา ผลสุดท้ายก็บรรลุดีจริยธรรม ตอนทำนี่
 เอง แต่เอาเถอะ เราไม่ใช่บิลล์ เกตต์ เราเป็นนาย ก
 นาย ข ก็เลือกทำได้ ไม่ต้องไปเหนื่อยอย่างเขาหรอก
 มีก็พันล้าน แต่ไม่ได้ใช้ มีประโยชน์อะไร เรามีตาม
 ที่เรามีอยู่ ก็เพียงพอแล้ว 🐼



แนะนำโครงการ

“ฟาร์มตัวอย่าง...
 ความสุขของชาวอ่างทอง”

“อ่างทอง” จังหวัดที่ตั้งอยู่ไม่ห่างไกลจากกรุงเทพมหานครของเรานัก
 เป็นจังหวัดที่อุดมสมบูรณ์และเหมาะแก่การทำเกษตร ด้วยทำเล
 ที่ตั้งของจังหวัดเป็นพื้นที่ราบลุ่ม และมีแม่น้ำสายหลักไหลผ่านถึง
 ๒ สาย คือ “แม่น้ำเจ้าพระยา” และ “แม่น้ำน้อย” จึงทำให้อ่างทองเป็นเมือง
 อู่น้ำที่อุดมมาแต่อดีตจวบจนปัจจุบัน จนเป็นที่มาของชื่อ “อ่างทอง”
 ซึ่งสันนิษฐานได้ว่า น่าจะมาจากลักษณะทางกายภาพของพื้นที่นี้ คือ เป็นพื้นที่
 ราบลุ่มเป็นแอ่งคล้ายอ่าง ซึ่งเต็มไปด้วยทุ่งนาที่ออกรวง เหลืองอร่าม
 เหมือนทอง

ด้วยทำเลที่ตั้งที่เหมาะสมได้ส่งผลต่อการดำรงชีวิตของเหล่าราษฎรใน
 พื้นที่มาเนิ่นนาน แต่อย่างไรก็ตามเมื่อปี ๒๕๔๙ ที่ผ่านมา ได้เกิดปัญหาอุทกภัย
 ครั้งใหญ่ขึ้นในพื้นที่จังหวัดอ่างทอง ประชาชนได้รับผลกระทบจากภัยธรรมชาติ
 ครั้งนี้อย่างมากมายมหาศาล ชาวอาหาร ที่อยู่อาศัย มีที่ทำกินแต่ก็ไม่สามารถ
 ทำประโยชน์ได้ เพราะต้องจมอยู่ภายใต้ระดับน้ำที่เอ่อท่วมไปทั่วเกือบทุกพื้นที่ของ
 จังหวัด กินระยะเวลาเป็นแรมเดือน

* เจ้าหน้าที่กลุ่มประสานงานโครงการฯ อ. สำนักขาน นส.

สุภาพ ทนัศการย์*



▲ ศาลาอบปลา



ด้วยความทุกข์ร้อนอย่างแสนสาหัสที่เหล่าประชาชนต้องประสบนั้น มิได้เคยรอดพ้นไปจากสายพระเนตรของ **สมเด็จพระนางเจ้าสิริกิติ์ พระบรมราชินีนาถ** แม้เพียงเสกครา ได้มีพระราชเสาวนีย์ **“ให้จัดหาที่ดินซึ่งเป็นที่น้ำท่วมไม่ถึง อยู่ใกล้จังหวัดอ่างทอง นำมาจัดสร้างศาลาอเนกประสงค์ขนาดใหญ่ใช้เป็น ศูนย์กลางรองรับราษฎรที่ได้รับผลกระทบจากอุทกภัยจนไร้ที่อยู่อาศัย”**

นี่คือพระราชเสาวนีย์ที่เปรียบเสมือนสายธารแห่งน้ำพระราชหฤทัยที่มาช่วยดับทุกข์จากความวิปโยคแห่งสายน้ำที่ชาวอ่างทองต้องเผชิญอยู่ในขณะนั้น ทั้งนี้ได้พระราชทานทรัพย์สินส่วนพระองค์จำนวน ๒ ล้านบาท เพื่อดำเนินงานในขั้นต้นด้วย

จากพระราชดำริ...นำไปสู่การปฏิบัติ

จังหวัดอ่างทองได้สนองพระราชเสาวนีย์โดยได้จัดหาที่ดิน เพื่อใช้เป็นสถานที่ก่อสร้างศาลาอเนกประสงค์ ซึ่งมีลักษณะเป็นศาลาขนาดใหญ่สำหรับรองรับราษฎรที่ได้รับผลกระทบจากอุทกภัยได้ประมาณ ๑,๐๐๐ คน และพร้อมกันนี้ได้จัดทำโครงการฟาร์มตัวอย่างฯ ขึ้นที่บริเวณหมู่ที่ ๑ ตำบลบ้านอิฐ อำเภอเมือง ใกล้กับวัดจันทรังสี เพื่อให้เป็นแหล่งจ้างงาน แหล่งผลิตอาหารที่ปลอดภัยให้กับชุมชน เป็นแหล่งฝึกอาชีพด้านการเกษตร ปศุสัตว์ และประมงให้แก่ราษฎร เพื่อจะได้เรียนรู้จากการปฏิบัติจริงในฟาร์มตัวอย่างฯ ที่อำเภอเมืองแห่งนี้ ซึ่งมีพื้นที่ประมาณ ๓๖ ไร่ ตั้งอยู่บริเวณหนองระหารจีน ใกล้กับวัดจันทรังสี (มีวิหารหลวงพ่อด



วัดปากน้ำภาษีเจริญ องค์ใหญ่ที่สุดในประเทศไทย) เริ่มดำเนินการเมื่อวันที่ ๒๕ พฤศจิกายน ๒๕๔๙ กิจกรรมภายในฟาร์มตัวอย่างฯ มีความหลากหลายครอบคลุม ทั้งการเพาะปลูกพืชผลทางการเกษตร ปศุสัตว์ และการประมง อีกทั้งยังมีการรวบรวมผลผลิต และบรรจุภัณฑ์ วางจำหน่ายที่ศาลาจำหน่ายผลผลิต โดยมีสินค้าเวียนมาจำหน่ายทุกวัน อาทิ พืชผัก ทั้งชนิดที่กินใบ กินผล และพืชผักสวนครัว ตลอดจนสินค้าแปรรูปต่างๆ เช่น น้ำนมข้าวโพด และน้ำนมแพะ เป็นต้น ผลิตภัณฑ์ที่ได้จากฟาร์มตัวอย่างฯ นี้ล้วนแต่เป็นสินค้าที่ปลอดภัยจากสารเคมีทั้งสิ้น

จากฟาร์มหนึ่ง...สู่ฟาร์มสอง

หลังจากที่มีกรดำเนินการฟาร์มตัวอย่างฯ ที่อำเภอเมือง มาได้ระยะหนึ่ง จังหวัดอ่างทองได้ขยายผลแห่งการพัฒนาฯ นี้ไปสู่การดำเนินการจัดสร้างฟาร์มตัวอย่างแห่งที่สองขึ้นที่ตำบลสีบัวทอง อำเภอแสวงหา ซึ่งฟาร์มฯ แห่งที่สองนี้มีพื้นที่ดำเนินการถึง ๕๕๗ ไร่ และมีวัตถุประสงค์ในการจัดตั้งไม่แตกต่างไปจากฟาร์มฯ แห่งแรก นั่นคือ ให้ความช่วยเหลือผู้ประสบภัยน้ำท่วม ให้มีแหล่งจ้างงาน เพื่อจะได้มีรายได้พอเลี้ยงตนเองและครอบครัว เป็นแหล่งศึกษา เรียนรู้การทำเกษตร ที่ถูกต้องตามหลักวิชาการ และเป็นธนาคารอาหารที่ผลิตอาหารปลอดภัยให้แก่ชุมชนและประชาชน

การบริหารจัดการฟาร์มตัวอย่างฯ ทั้งสองแห่ง มีหน่วยงานต่างๆ เข้ามามีส่วนร่วมในการดำเนินการมากมาย เพื่อที่จะผลักดันให้ฟาร์มตัวอย่างทั้งสองแห่งได้เป็นที่พึ่งพิงให้แก่ประชาชนในพื้นที่จังหวัดอ่างทองที่ต้องเผชิญกับปัญหาอุทกภัยให้ผ่านพ้นจากทุกข์ภัย และความเดือดร้อน จนสามารถมีอาชีพ รายได้ พอเลี้ยงตนเอง และครอบครัวได้อย่างยั่งยืน สมดังพระราชปณิธานแห่งองค์สมเด็จพระนางเจ้าฯ



▲ โครงการฟาร์มตัวอย่างฯ ๑ ตำบลสีบัวทอง อำเภอแสวงหา จังหวัดอ่างทอง

✔ โครงการฟาร์มตัวอย่างฯ
ตำบลสีบัวทอง อำเภอลองกา
จังหวัดอ่างทอง



พระบรมราชินีนาถ ที่ทรงต้องการเห็นประชาชน ของพระองค์ได้มีความสุข และดำรงชีวิตได้อย่างยั่งยืน บนแผ่นดินชวาทางแห่งนี้...

ทั้งหมดนี้คือ “ฟาร์มตัวอย่างอันเนื่องมาจากพระราชดำริ” ทั้งสองแห่งของจังหวัดอ่างทอง ซึ่งนับจากนี้จะไม่เป็นเพียงแหล่งผลิตอาหาร และแหล่งเรียนรู้ให้แก่ชุมชนเพียงเท่านั้น แต่ยังเป็นแหล่งผลิตความสุข ความสมหวัง ให้แก่ประชาชนชาวอ่างทอง ที่ครั้งหนึ่งเคยจมทุกข์อยู่ใต้กระแสน้ำ แต่ได้กลับกลายมาเป็นพื้นที่ที่เต็มไปด้วยทุ่งนาที่ออกรวง เหลืองอร่ามเหมือนทอง ดังเช่นอดีตกาลที่เคยเป็นมา และจะยังคงเป็นเช่นนี้สืบไปตราบนานเท่านาน...

แจกเช่นดังสายแห่งน้ำพระราชหฤทัยแห่งองค์ราชินี ที่ไปรอยปรายสู่พสกนิกรชาวไทยของพระองค์อย่างมิเคยขาดสาย... 🌾



ในความทรงจำ



ทฤษฎีใหม่ : พระมหากษัตริย์จากในหลวง

ตั้งแต่

แต่อดีตจนถึงปัจจุบัน ปัญหาหลักของเกษตรกร คือ ปัญหาการขาดแคลนน้ำเพื่อการเกษตรและการขาดแคลนที่ทำกิน อันเป็นปัญหาสำคัญยิ่งของราษฎรในประเทศ ซึ่งราษฎรส่วนใหญ่ประกอบอาชีพทางการเกษตร โดยเฉพาะในเขตพื้นที่ที่ใช้น้ำฝนในการทำการเกษตรทำให้เกษตรกรมีความเสี่ยงสูงในเรื่องของผลผลิต เกษตรกรที่อยู่ในสภาวะดังกล่าว โดยเฉพาะชาวนาที่อยู่ในเขตน้ำฝนจึงได้รับความเดือดร้อนผลผลิตเสียหายเป็นประจำ และมีรายได้ไม่พอเลี้ยงชีพ ต้องอพยพพึ่งถิ่นฐานไปหารายได้ในเมืองใหญ่ ทำให้เกิดปัญหาด้านสังคมตามมา และด้วยพระอัจฉริยภาพในพระบาทสมเด็จพระเจ้าอยู่หัว ที่ทรงตระหนักถึงความทุกข์ยากของพสกนิกรที่ได้รับความเดือดร้อน จึงได้พระราชทานพระราชดำริ ในเรื่องของการทำ “เกษตรทฤษฎีใหม่” ด้วยการบริหารจัดการการใช้ประโยชน์ที่ดินและแหล่งน้ำ เพื่อการทำเกษตรแบบผสมผสานอย่างได้ผล ให้เกษตรกรสามารถเลี้ยงตัวเองได้ มีรายได้ไว้ใช้จ่าย และมีอาหารไว้บริโภคตลอดทั้งปี



สภพว สันติบุตร



ในพื้นที่ภาคตะวันออกเฉียงเหนือ หรือคนส่วนใหญ่รู้จักกันในนามภาคอีสาน เป็นอีกพื้นที่หนึ่งซึ่งราษฎรส่วนใหญ่ได้ประสบกับปัญหาการขาดแคลนน้ำและที่ทำกินเช่นเดียวกัน แต่ด้วยพระบารมีในพระบาทสมเด็จพระเจ้าอยู่หัวที่ได้เสด็จพระราชดำเนินไปทรงเยี่ยมราษฎรที่อำเภอเขาวง จังหวัดกาฬสินธุ์ ณ บ้านกุดต่อแก่น ตำบลคุ้มเก่า โดยได้ทอดพระเนตรสภาพพื้นที่และความเป็นอยู่ของราษฎรในพื้นที่อย่างใกล้ชิด จึงได้พระราชทานพระราชดำริในการแก้ไขปัญหาต่างๆ ในพื้นที่แห่งนี้อย่างเป็นระบบ ตั้งแต่การจัดหาแหล่งน้ำ ตลอดจนไปจนถึงการนำแนวทางของ “ทฤษฎีใหม่” มาใช้ในพื้นที่แห่งนี้เป็นแห่งแรก อันเป็นต้นกำเนิดของทฤษฎีใหม่ในภาคอีสาน เพื่อเป็นต้นแบบในการพัฒนาไปสู่พื้นที่อื่นต่อไป

ดังนั้น เรื่องราวต่างๆ ที่เกิดขึ้น ณ บ้านกุดต่อแก่น ตำบลคุ้มเก่า อำเภอเขาวง จังหวัดกาฬสินธุ์ ซึ่งมีเรื่องราวมากมาย ที่ทำให้ทราบถึงพระอัจฉริยภาพในพระบาทสมเด็จพระเจ้าอยู่หัวที่ทรงแก้ไขปัญหาต่างๆ ที่เกิดขึ้นได้อย่างเป็นระบบจนราษฎรสามารถพึ่งพาตนเองได้ และผู้ที่จะมาถ่ายทอดเรื่องราวในอดีตให้เราได้รับทราบ คือ นายสถาพร สันติบุตร อดีตนายอำเภอเขาวง จังหวัดกาฬสินธุ์ ปัจจุบันท่านดำรงตำแหน่งรองเลขาธิการคณะกรรมการการเลือกตั้ง ด้านกิจการบริหาร ได้เล่าย้อนอดีตให้กองบรรณาธิการฟังถึงเรื่องราวครั้งที่ได้ทำงานสนองพระราชดำริ



ครั้งแรกในชีวิต : สอนพระราชดำริที่เขาวง

เมื่อปี ๒๕๓๕ ผมได้รับการบรรจุแต่งตั้งให้เป็นนายอำเภอครั้งแรกที่อำเภอเขาวง จังหวัดกาฬสินธุ์ และเหมือนฟ้าบ้านดาลให้ผมได้มีโอกาสทำงานรับใช้ทั้ง ๒ พระองค์ ทั้งพระบาทสมเด็จพระเจ้าอยู่หัว และสมเด็จพระนางเจ้าฯ พระบรมราชินีนาถ ที่ได้เสด็จพระราชดำเนินมาปฏิบัติพระราชกรณียกิจที่อำเภอเขาวง ซึ่งในตอนนั้นผมยังใหม่มาก เพิ่งจะได้รับตำแหน่งได้ไม่กี่เดือน รู้สึกตื่นเต้นและประทับใจมากที่มีโอกาสได้เข้าเฝ้าฯ และได้ทำงานรับใช้พระองค์

ในครั้งนั้นผมคิดว่าพระองค์จะเสด็จฯ มาในเรื่องของศิลปาชีพ ซึ่งมีศาลาทรงงานอยู่ตรงข้ามกับโรงพยาบาลอำเภอเขาวง เสด็จฯ มาที่นั่น และผมก็มีโอกาสได้เข้าเฝ้าฯ อย่างใกล้ชิด ในระหว่างที่สมเด็จพระนางเจ้าฯ พระบรมราชินีนาถ ทรงงานด้านศิลปาชีพนั้น พระบาทสมเด็จพระเจ้าอยู่หัวได้นำแผนที่มาให้พวกเราดู ทรงชี้ไปที่แผนที่รูปร่องน้ำแล้วมีรับสั่งว่า **ฉันจะไปดูตรงนี้** ผมก็ไป เพิ่งอยู่ได้ไม่กี่เดือนก็ไม่สามารถจะตอบได้ว่าเขาเรียกว่าอะไร แต่จริงๆ แล้ว ตรงที่พระองค์ทรงชี้ขึ้นนั้นคือ บริเวณบ้านกุดต่อแก่น ซึ่งอยู่ตรงช่องของแม่น้ำที่มาจากลำพวยยังตอนบน ในตอนนั้นก็ยังไม่ได้นึกอะไร เมื่อพระองค์ยังไม่ได้ข้อมูลอะไร ได้เสด็จพระราชดำเนินไปทรงเยี่ยมราษฎรเมื่อพระองค์เจอนคนคนแก่ในนั้นก็มีรับสั่งว่า **ตรงนี้เขาเรียกว่าอะไร** ชาวบ้านก็ดูแผนที่ไม่เป็นที่พยายามจะอธิบายหลังจากยังไม่ได้ข้อมูลอะไร ทั้ง ๒ พระองค์ก็ทรงงานต่อไป พอตอนเสด็จฯ กลับปรากฏว่า ขบวนรถพระที่นั่งที่ตั้งขบวนกลับไปทางพระตำหนัก ภูพานราชนิเวศน์นั้น พระองค์ได้นำลูกน้องผม ซึ่งเป็นปลัดอำเภอฝ่ายป้องกันขึ้นรถไปด้วย และหันรถกลับไปอีกทางหนึ่ง ทุกคนไม่รู้





ว่าจะเสด็จฯ ไปไหน กลับรถวิ่งตามกันแทบไม่ทัน จากนั้นมีรับสั่ง ให้ไปทางโน้น ทางนี้ แล้วก็ขับรถเข้าไปทางบ้านแดนสามัคคี ทางที่เข้าไปเป็นทางที่ขรุขระมาก ซึ่งก็เป็นต้นกำเนิดของคำว่า **“ถนนติสโก้”** คือรถที่วิ่งแคว้งไปแคว้งมาดังที่ได้พระราชทานพระราชดำริสแก่คณะรัฐมนตรีและคณะบุคคล ต่างๆ ที่เข้าเฝ้าฯ ถวายพระพรชัยมงคล เนื่องในโอกาสวันเฉลิมพระชนมพรรษา เมื่อวันที่ ๔ ธันวาคม ๒๕๓๕ ณ ศาลาดุสิดาลัย ถึงวันที่เสด็จฯ ไปที่เขาวง และได้ทอดพระเนตรเมล็ดข้าวที่ชาวบ้านเก็บกองไว้ ทรงเห็นข้าวนั้นมีรวงจริงแต่ไม่มีเมล็ด หรือรวงหนึ่งจะมีสักสองสามเมล็ด พระองค์ได้สอบถามชาวบ้านแถวนั้นว่า ทำไมถึงเป็นอย่างนี้ ชาวบ้านบอกว่าเพราะไม่มีฝน พอปลูกแล้วก็ไม่กล้าขึ้นก็มาปักดำปักดำไม่ได้เพราะไม่มีน้ำก็ปักกล้าไว้ในทราย ทำรูในทรายแล้วก็ปักลงไป เวลากลางวันกล้าก็เฉงอลงไป แต่เวลากลางคืนก็ตั้งตัวตรงขึ้นมาเพราะมีน้ำค้าง ในที่สุดก็ได้แต่วางแต่ไม่มีข้าวเท่าไร ในวันนั้นพระองค์ตรัสว่า มีเพื่อนอยู่ มีคนเขาริจาคหอมมาให้จะส่งน้ำมาช่วย พวกเราก็ยังคิดว่าพระองค์จะต่อหอมอย่างไร ยังไม่มีใครทำได้เลย

วังคำ : จุดกำเนิดลำพะยัง

ก่อนที่จะกล่าวถึงเรื่องจุดกำเนิดทฤษฎีใหม่ที่เขาวง ก็ต้องมีการดำเนินงานในการจัดหาแหล่งน้ำให้กับราษฎรในพื้นที่ก่อน ตามที่ได้พระราชทานพระราชดำริไว้ เพื่อที่จะสามารถดำเนินงานในเรื่องของทฤษฎีใหม่ได้ โดยหลังจากที่พระบาทสมเด็จพระเจ้าอยู่หัว ได้เสด็จฯ กลับไปแล้ว พลเอกถนอม บุญทับ ก็ให้นายทหารมาคุยกับผม บอกว่ามีพระราชประสงค์จะสร้างอ่างเก็บน้ำ เพื่อนำน้ำมาช่วยเหลือราษฎรในพื้นที่นี้ ซึ่งก็คืออ่างเก็บน้ำลำพะยัง แต่ชาวบ้านเรียกว่า **“วังคำ”**



เพราะมีพระพุทธรูปทองคำประดิษฐานอยู่ในบริเวณยอดเขานี้ และจุดที่จะสร้างอ่างเก็บน้ำ ก็มีปัญหาในเรื่องของที่ดินซึ่งมีราษฎรเข้าไปทำกินในพื้นที่ พลเอกถนอม บุญทับ ก็เข้าไปดูและเรียกประชุมราษฎร และก็อธิบายว่า **ในหลวงจะสร้างอ่างเก็บน้ำ** เพื่อแก้ไขปัญหาความเดือดร้อนในเรื่องของการขาดแคลนน้ำในการทำการเกษตร และยังแก้ปัญหาเรื่องอุทกภัยด้วย เพราะที่เขาวงเวลาฝนตกตกรหนักมาก น้ำมาอย่างรวดเร็ว เพราะไม่มีอะไรกันพื้นที่เป็นที่สูง ก็ไหลลงมาเอ่อล้นและก็หายไปหมด พอหน้าแล้งก็ไม่มีน้ำ อันนี้เป็นจุดสำคัญ พอถามว่าใครอยากได้และยินยอมให้สร้างอ่างเก็บน้ำให้ก็มาอยู่ มุมนี้ ใช้วิธีการออกเสียงแบบเลือกผู้ใหญ่บ้านสมัยโบราณ ถ้าใครไม่เห็นด้วยก็ให้อยู่อีกมุมหนึ่งแล้วก็นับจำนวนคน ปรากฏว่าชาวบ้านส่วนใหญ่ไม่ยอม พลเอกถนอมพลิกก็กลับไป

ผมได้ข้อมูลผมก็เลยมาปรึกษากับพวกข้าราชการของอำเภอ กำนัน ผู้ใหญ่บ้าน และนักการเมืองท้องถิ่นว่าเราจะทำอย่างไร แล้วก็ส่งทีมเข้าไปคุยกับชาวบ้าน ทำอย่างไรถึงจะให้เขายินยอม ปรากฏว่าสุดท้ายชาวบ้านก็เรียกค่าตอบแทนเป็นค่าชดเชยที่ดิน ครั้งนั้น สำนักงาน กปร. ได้กราบบังคมทูลพระบาทสมเด็จพระเจ้าอยู่หัว มีรับสั่งว่า **ไม่เป็นไรเดี๋ยวเอาเงินส่วนพระองค์จากมูลนิธิช่วยพัฒนามาให้** แต่พอจะจ่ายค่าชดเชยก็มีปัญหาอีก เพราะเจ้าหน้าที่ไปสำรวจบริเวณที่สร้างอ่างเก็บน้ำและบริเวณที่ราษฎรเข้าไปทำกิน บอกว่ามีพื้นที่เท่านั้น แต่จริงๆ แล้วมีมากกว่านั้น เจ้าหน้าที่มาบอกว่าสำรวจจริงๆ รายละเอียดมันตกหล่นไปเงินไม่พอ จะทำอย่างไร ตอนนั้นก็เดือดร้อนลิ เพราะถ้าพวกที่ไม่ได้เงินเขาก็จะมาประท้วง เดียวงานของพระเจ้าอยู่หัวก็ไม่สำเร็จ ผมในฐานะเป็นนายอำเภอก็มาปรึกษากับพวกหัวหน้าส่วนราชการ เราจะทำอย่างไร



อย่างนั้นเราต้องระดมทุน เราก็คิดกันว่าจะทำ **“ทอดผ้าป่าข้าวเปลือก”** คือหมายความว่า ถ้าใครมีเงินก็เอาเงินมาทำบุญ ถ้าใครไม่มีเงินก็ทำบุญเป็นข้าวเปลือกก็ได้ แล้วข้าวเปลือกที่ได้เราก็ขาย เพราะเรารู้ว่ายังขาดอีกก็ค้นเป็นเนื้อที่เท่าไร่ เป็นเงินเท่าไร่ เราก็ขู้งเงินแล้ว เราก็ตั้งเป้าไว้แล้วรับบริจาคเงินก็ยิ่งขาดอีก เผลอช่วงนั้นมีพระรูปหนึ่ง คือ หลวงพ่อภาวนาพุทธโธในสมัยนั้น ท่านเป็นคนที่เขาวง ผมไปขอท่านบอกว่าระดมทุนแล้ว ทอดผ้าป่าแล้วได้เงินแค่นี้เองก็ยิ่งขาดอยู่อีก ท่านก็เลยบริจาคเงินให้อีกก่อนหนึ่งจนพอดีที่จะจ่ายเป็นค่าชดเชยให้แก่ราษฎร

อ่าวงเก็บน้ำลำพะยังตัวนี้จึงเกิดจากการร่วมแรงร่วมใจของ ๓ ประสาน โดยมีมูลนิธิชัยพัฒนา ราษฎรทั่วไปร่วมสทบในการทอดผ้าป่าข้าวเปลือก และร่วมทำบุญจากหลวงพ่อกาณาพุทธโธ

ทฤษฎีใหม่แห่งแรกของภาคอีสาน

ในตอนนั้นผมยังไม่มีความรู้ในเรื่องของทฤษฎีใหม่ พอแก้ไขปัญหานี้ในเรื่องการสร้างอ่างเก็บน้ำลำพะยังเสร็จพร้อมๆ กัน พลเอกถนอม บุญทับ ก็มาบอกให้ผมช่วยหาพื้นที่ประมาณ ๑๕ ไร่ ในตอนนั้นผมก็ยังไม่รู้ว่าเรื่องอะไรปรากฏว่าผมก็ไปตามพวกชาวบ้านว่าในหลวงอยากจะได้พื้นที่ เพื่อนำมาทำโครงการทดลองพิเศษ เพื่อช่วยเหลือประชาชนเป็นโครงการพระราชดำริ ในครั้งแรกมีคนมาเสนอขายที่ดิน บางรายก็อวยโอกาสเพราะรู้ว่าในหลวงจะมาซื้อก็โก่งราคา มีหลายจุดผมก็ไปดู กำลังสำรวจและให้เจ้าหน้าที่หาจุดที่เขาจะขายแต่ละจุดว่าจะขายเท่าไร เตรียมจะพิมพ์บันทึกเพื่อรายงานให้พลเอกถนอม พทราบซึ่งในระหว่างนี้ก็มีการประชุมประจำเดือน กำหนด ผู้ใหญ่บ้าน ก็มีผู้ช่วยผู้ใหญ่บ้านบอกกับผมว่า จะไปปรึกษาญาติพี่น้องก่อนว่าจะถวายที่ดินดีไหม แล้วหลังจากนั้นเขาก็มาบอกกับผมว่าจะถวายที่ดิน โดยไม่คิดมูลค่า แต่ที่น้ำอ้อศรชัยก็คือ ที่ดินที่เขาจะถวายอยู่ใกล้เส้นทางดิสโก้ ที่พระองค์เสด็จฯ ไป

พื้นที่ที่เขายกให้อยู่ปลายทางติดกับถนนดิสโก้ที่ บ้านกุดตอแก่นพอดี้ซึ่งผู้ถวายที่ดินนั้น ประกอบด้วย นางหนูเหลา ศรีประไหม และ นางสาววระเรืองศรี อัยวรรณ ได้น้อมเกล้าถวายที่ดิน จำนวน ๑๐ ไร่ เพื่อให้พระบาทสมเด็จพระเจ้าอยู่หัว ทรงใช้ทำแปลงทดลองหรือแปลงสาธิตในการช่วยเหลือเกษตรกรที่ประสบปัญหาการปลูกข้าว ที่มีแมลงรบกวน แต่ไม่มีเมล็ดเพราะขาดแคลนน้ำ โดยกรมชลประทานเป็นผู้รับผิดชอบในการออกแบบ ขุดสระน้ำในเนื้อที่ประมาณ ๓ ไร่ ขนาดกว้าง ๔๕ เมตร ยาว ๙๕ เมตร ลึกโดยเฉลี่ย ๔ เมตร พื้นที่บางตอนของพื้นที่สระเป็นหินจะขุดลึกเพียง ๓.๕๐ เมตร ที่ไม่เป็นหินลึก ๔ เมตรกว่าๆ) ให้นำได้ ๑๒,๐๐๐ ลูกบาศก์เมตร ศูนย์ศึกษาการพัฒนาภูพานอันเนื่องมาจากพระราชดำริ จังหวัดสกลนคร เป็นผู้รับผิดชอบในการพิจารณาวางแผนการใช้น้ำและที่ดินตามทฤษฎีใหม่ ทำการเกษตรกรรมให้เกิดประโยชน์สูงสุด

หลังจากที่ดำเนินการต่างๆ แล้ว ปรากฏว่ายังขาดพื้นที่ทำนาประมาณ ๓ ไร่ ต่อมาเมื่อวันที่ ๙ กรกฎาคม ๒๕๓๖ ก็มีราษฎรอำเภอเขาวงจำนวน ๓ คน



คือ นางทองเลา ศรีสงเปลือย นางพันทราษ แสนมาโนช และ นางสมสวรรค์ ธิบุเปลือย ได้ร่วมกันน้อมเกล้าฯ ถวายที่ดินโดยไม่คิดค่าตอบแทนแต่อย่างใดอีก ๓ ไร่ ๓ งาน จากผลการทดลองในการทำการเกษตรทฤษฎีใหม่ในพื้นที่แห่งนี้ปรากฏว่า ตั้งแต่เริ่มมีการขุดสระ ปี ๒๕๓๖-๒๕๓๙ สระน้ำเนื้อที่ ๓ ไร่ มีความจุ ๑๒,๐๐๐ ลูกบาศก์เมตร สามารถกักเก็บน้ำฝนเพียงอย่างเดียว โดยไม่มีน้ำจากที่อื่นมาเพิ่มเติม สามารถไว้ใช้ในการทำการเกษตรสำหรับที่นา จำนวน ๓ ไร่ ๓ งาน และพืชไร่พืชสวน จำนวน ๖ ไร่ ได้อย่างพอเพียง โดยในช่วงที่แล้งที่สุดจะมีน้ำเหลืออยู่ในสระ วัดจากกันสระขึ้นมาประมาณ ๑.๕๐-๑.๗๕ เมตร ถือได้ว่าแปลงทฤษฎีใหม่ เกษตรน้ำฝนบ้านแดนสามัคคี เป็นแห่งแรกของการนำแนวทางการ “ทฤษฎีใหม่” มาใช้ที่ภาคตะวันออกเฉียงเหนือ



ด้วยพระอัจฉริยภาพในการบริหารจัดการน้ำอย่างเป็นระบบ

ด้วยความบังเอิญหรือเป็นเพราะอะไรไม่ทราบได้ ก่อนที่ผมจะรู้ในเรื่องของการทำการเกษตรทฤษฎีใหม่ ผมเป็นคนเสาะให้ จังหวัดสระบุรี แต่บ้านภรรยาอยู่สิงห์บุรี พอได้คุยกับเจ้าหน้าที่ กปร. ก็รู้ว่าพระองค์จะทำทฤษฎีใหม่ จริง ๆ แล้วตัวต้นแบบจะทำที่วัดมงคลชัยพัฒนา จังหวัดสระบุรี ผมกำลังจะกลับบ้าน ก็ขับรถแวะมาดูที่สระบุรีว่าเป็นอย่างไร ตอนนั้นที่สระบุรีก็ยังไม่มီးอะไร มีแต่สระน้ำอย่างอื่นยังไม่มီး เสร็จแล้วผมก็ยังไม่เข้าใจ จนมาถึงบางอ้อที่หลัง ที่ได้พระราชทานพระราชดำริ **“อ่างใหญ่เติมน้ำเล็ก อ่างเล็กเติมสระน้ำของราษฎร”** จึงเข้าใจว่าที่พระองค์ต้องการสร้างอ่างเก็บน้ำลำพะยังและอยากได้พื้นที่เพื่อมาทำโครงการพิเศษนั้น พระองค์จะนำน้ำจากห้วยไผ่ ซึ่งอยู่ในเขตจังหวัดมุกดาหาร





และมีด้านหนึ่งไม่ติดกับที่ดินของราษฎรที่จะใช้ประโยชน์ แต่ใกล้กับอ่างเก็บน้ำลำพะยัง ประกอบกับอ่างเก็บน้ำลำพะยังก็ไม่ได้ใหญ่โตมาก การกักเก็บน้ำไม่ได้มาก แนวความคิดของพระองค์ คือ นำน้ำจากอ่างเก็บน้ำห้วยไผ่มาเติมน้ำที่อ่างเก็บน้ำลำพะยังแล้วต่อมาช่วยเติมน้ำในแปลงทฤษฎีใหม่ที่เขาวงที่พระองค์ทรงให้หาพื้นที่เพื่อทำโครงการพิเศษ ทรงคิดอย่างเป็นระบบ และต่อมาก็ได้มีการเจาะอุโมงค์ ทำระบบท่อที่เขาวง พอมาตอนนี้ถึงได้เข้าใจว่าที่เคยรับสั่งว่ามีคนบริจาคท่อและจะส่งน้ำมาช่วย ตอนนั้นก็ไม่รู้ว่า จะทรงทำอะไร พอมาทำระบบอย่างนี้ ถึงได้รู้ว่าพระองค์ทรงคิดอย่างไร

การทำทฤษฎีใหม่ที่เขาวงมีการขยายผลสู่ราษฎรอย่างรวดเร็วคือ มีการขุดสระน้ำให้หมู่บ้านที่อยู่รอบ ๆ และได้พระราชทานเครื่องสูบน้ำมาด้วย มีเจ้าหน้าที่มาแนะนำ ได้เริ่มเกือบครบทุกกระบวนการ มีการบริหารจัดการน้ำ โดยการทำโครงการส่งน้ำด้วยระบบท่อ ซึ่งก็เป็นการป้องกันการระเหยของน้ำ และควบคุมน้ำได้ เป็นระบบของการบริหารจัดการน้ำที่ดี และน้ำไม่สูญเสียไป ตัดปัญหาในเรื่องของการแย่งกันใช้น้ำ ระบบเดิมจะเป็นแบบคลองเปิดคลองใส่ไถก็จะเกิดปัญหา คนอยู่ต้นน้ำเก็บกักน้ำเอาไว้หมด ไม่ให้น้ำไหลไปถึงข้างล่างกันน้ำไว้เข้านาตนเอง พอของตนเองเรียบร้อยแล้วค่อยปล่อยให้คนอื่น คนอื่นก็เลยแย่งไม่มีน้ำ คนอยู่ปลายคลองก็ไม่ได้น้ำ อันนี้ชี้ให้เห็นว่า เป็นการจัดสรรน้ำที่มีประสิทธิภาพ ไม่มีปัญหาเรื่องการทะเลาะเบาะแว้งแย่งน้ำกัน เนื่องจากที่



เขาวงมีพื้นที่ที่จะได้รับประโยชน์จำนวนมาก ดังนั้นในการบริหารจัดการน้ำที่อ่างเก็บน้ำลำพะยัง จึงต้องใช้น้ำอย่างมีประสิทธิภาพ และการใช้ระบบท่อทำให้น้ำไม่ระเหยและไม่แย่งกันใช้น้ำ เป็นการนำรูปแบบแนวคิดสมัยใหม่มาใช้ทุกอย่างอยู่ในแนวพระราชดำริของพระองค์ทั้งหมดแล้ว ทรงมีสายพระเนตรที่กว้างไกลมองทุกอย่างอย่างเป็นระบบ

ปวงประชาเป็นสุขยศตักที่วังก์เขาวง


ทฤษฎีใหม่ที่เขาวง ถือเป็นจุดกำเนิดทฤษฎีใหม่แห่งแรกของภาคอีสาน เพราะภาคอีสานมีพื้นที่กว้างขวาง และพื้นที่ส่วนใหญ่ก็แห้งแล้ง เมื่อพระบาทสมเด็จพระเจ้าอยู่หัว ได้พระราชทานโครงการพิเศษหรือที่เรียกกันว่า **โครงการพัฒนาพื้นที่เกษตรน้ำฝนบ้านแดนสามัคคีอันเนื่องมาจากพระราชดำริ** จึงก่อให้เกิดประโยชน์แก่ราษฎรในพื้นที่แห่งนี้เป็นอย่างมาก และเป็นแบบอย่างให้แก่อื่นๆ ได้นำไปปรับใช้ในพื้นที่ของตนเองได้อย่างยั่งยืนต่อไป จากการดำเนินงานตามโครงการนี้ นอกจากจะช่วยแก้ไขปัญหาต่างๆ ที่เกิดขึ้นแล้ว ยังมี การขยายผลไปรอบพื้นที่ ซึ่งพื้นที่ที่เขาวงได้รับน้ำจากห้วยไผ่มาเติมอ่างเก็บน้ำลำพะยัง และพื้นที่ที่เขาวงเองก็มีจำนวนมาก พื้นที่ส่วนหนึ่งก็ใช้เกษตรน้ำฝน เมื่อน้ำมาเติมก็จะเป็นหลักประกันว่า ราษฎรสามารถทำนาได้เป็นอย่างดี ในการดำเนินการขุดอุโมงค์เพื่อนำน้ำมาเติม โดยใช้ระบบท่อ จากเดิมคิดว่าจะสามารถส่งน้ำได้ประมาณสัก ๓-๔ พันไร่ แต่ในปัจจุบันสามารถส่งน้ำได้เพิ่มขึ้นอีกหลายหมื่นไร่ เพราะการส่งน้ำด้วยระบบท่อ และเข้าแปลงเกษตรได้เลย ซึ่งถือได้ว่าเป็นพื้นที่ส่วนต่อขยาย ทำให้มีพื้นที่ได้รับประโยชน์เกือบ ๒ หมื่นไร่ และในบางพื้นที่อาจจะปลูกข้าวได้ถึง ๒ ครั้ง สร้างประโยชน์ให้กับเขาวงได้อย่างมากมาย นอกจากจะแก้ไขปัญหาต่างๆ ที่เกิดขึ้นอย่างได้ผลแล้ว ยังมี ผลพลอยได้อีกประการหนึ่งคือ หลังจากสร้างอ่างเก็บกักน้ำ ผลที่ได้นอกจากช่วยให้น้ำไว้เติมตามระบบทฤษฎีใหม่แล้ว ยังช่วยในการป้องกันแก้ไขเรื่อง อุทกภัย เพราะมีที่กักเก็บไว้ไม่ให้ไหลลงมาทีเดียว ทำให้น้ำไม่เอ่อล้นท่วม สมัยก่อนที่ยังไม่มีอ่างเก็บน้ำ น้ำจะท่วมเป็นประจำในฤดูฝน เพราะระบายไม่ทัน และอีกอย่างหนึ่งคือ ทำให้ราษฎรเขาวงมีอาชีพใหม่ คือ อาชีพประมง เพราะทางกรมประมงได้เอาพันธุ์ปลา พันธุ์กุ้งไปปล่อย ซึ่งชาวบ้านได้ใช้ภูมิปัญญาในการจับกุ้ง โดยใช้ขวิดน้ำทำเป็นกรวยมาดักกุ้ง เปิดไว้พอกุ้งเข้าไปแล้วออกไม่ได้ เพราะฉะนั้นที่นั่นจะมีกุ้งตัวเล็กๆ เยอะมาก สร้างรายได้ให้กับราษฎรในพื้นที่ได้เป็นอย่างดี นอกจากนี้ยังเป็นแหล่งท่องเที่ยวที่ช่วยให้ราษฎรมีรายได้ จากการขายของ จุดนี้ทำให้ราษฎรมีรายได้เพิ่มขึ้นจากโครงการฯ

ในพื้นที่ที่เขาวง การขาดแคลนน้ำทำให้เมล็ดข้าวลีบ เมื่อน้ำก็ทำให้ราษฎรมีการประกันความเสี่ยงในเรื่องของการปลูกข้าว ทำให้ได้ข้าวหลายสิบถึง ๕๐ ไร่สัก ๓๐ ไร่ ซึ่งในพระอัจฉริยภาพของพระองค์ที่ทรงมีสายพระเนตรที่กว้างไกล ทรงมองอย่างเป็นระบบ ทำที่ละอย่างๆ พอสำเร็จคนอื่นจึงนึกออกว่า นี่เอง ที่เขาวงมีการขยายผลออกไปได้มาก ก่อนผมย้ายออกมา ผมก็ให้เขาตั้งเป็นสหกรณ์



พยายามทำให้ ชาวบ้านกตัญญูขึ้น ทั้งนี้ก็ต้องขึ้นอยู่กับเจ้าหน้าที่ที่เข้าไปรับงาน
ต้องเข้าใจในระบบด้วย ถ้าไม่เข้าใจในทฤษฎีของพระองค์ก็จะทำงานไม่
ต่อเนื่อง

จากเรื่องเล่ามาให้ฟังทั้งหมดนี้ถือเป็นความภาคภูมิใจ และประทับใจ
ใจที่มีโอกาสได้เข้าเฝ้าฯ และได้ทำงานสนองพระราชดำรินในฐานนายอำเภอ
ผมคิดว่าข้าราชการในกระทรวงมหาดไทย เฉพาะที่เป็นนายอำเภอ ตั้งหลาย
ร้อยคน **จะมีสักกี่คนที่มีโอกาสได้ทำงานรับใช้พระองค์ โดยเฉพาะอย่างยิ่ง
เกี่ยวกับเรื่องทฤษฎีใหม่** ซึ่งเป็นเรื่องที่มีประโยชน์ต่อประชาชนอย่างมหาศาล
ทั่วประเทศ

สุดท้ายนี้ ผมคิดว่าหลายคนจะใช้กระแสความจงรักภักดี และขอ
อภัยให้จงรักภักดีแต่ปาก ต้องติดด้วยการกระทำ พยายามศึกษาในสิ่งที่ได้
พระราชทานไว้ให้เข้าใจและเป็นสิ่งที่ถูกต้องและนำไปทำอย่างถูกต้อง
ถ้าทำอย่างถูกต้องแล้วจะเกิดผล แต่ถ้าทำไม่ถูกต้องแล้วมาอาศัยชื่อ
เป็นโครงการของพระองค์จะทำให้เสื่อมเสียถึงพระองค์ได้ ขอฝากและ
อยากจะให้ศึกษาและทำอย่างจริงจังให้ตรงตามแนวพระราชดำริที่ได้
พระราชทานไว้อย่างจริงจังด้วย 



ท่องเที่ยวเชิงพัฒนา



อ่าวลึก ... โลกใบข้างๆ
ที่หมุนรอบเราอยู่

อ่าวลึก ลึกๆ?

การเดินทางเป็นการเติมเสน่ห์ให้ชีวิต เป็นเหมือนโลกใบข้างๆ
ที่รอให้เราออกไปค้นหา พบปะเรื่องราวของผู้คน สังคม วัฒนธรรม
ยิ่งไปกว่านั้น การสัมผัสธรรมชาติแปลกตา ทำให้หัวใจของเราเบ่งบาน

...เมื่อมีโอกาส ก็ต้องลองออกเดินทางกันบ้าง...

กาลเวลา นำมาซึ่งการผ่านพ้นแห่งยุคสมัย ขณะเดียวกันลุ่มเสี่ยงของ
ประวัติศาสตร์ จากรากฐานของเรื่องราวในอดีต ได้ให้ถ้อยคำไว้แก่เราว่า ถิ่นแดน
อ่าวลึกเดิมเป็นแขวงเมือง มีชื่อเรียกว่า **แขวงปากลาว** มีผู้คนตั้งถิ่นฐานทำมา
หากินตามชายฝั่งทะเลและที่ราบบริเวณปากน้ำลำคลอง จนชุมชนหนาแน่นขึ้น
จึงได้ย้ายที่ทำการอำเภอไปอยู่ในท้องที่ตำบลอ่าวลึกได้และเปลี่ยนชื่อเป็นอำเภอ
อ่าวลึก ซึ่งเป็นอำเภอหนึ่งในจังหวัดกระบี่ เมื่อ ปี ๒๕๖๐ มาตราฉบับปัจจุบัน

* เจ้าหน้าทีมุขประสาธน์งานโครงการ ๔ สำนักงาน นปร.

ปริญญาวัฒน์ วันธนาภรณ์*





ที่สำคัญ กระบี่เองเป็นเมืองช้างมาแต่โบราณ การตั้งเป็นเมืองก็เนื่องมาจาก การตั้งเพนียดคล้องช้างของปลัดเมืองนครศรีธรรมราช และที่กระบี่มีเหตุการณ์สำคัญคือ **พระเสวตอดุลเดชพาหน** ซึ่งเป็นช้างสำคัญเชือกแรกในรัชกาลพระบาทสมเด็จพระเจ้าอยู่หัวก็ถูกจับได้ในบริเวณท้องที่ลำทับ และได้นำสมโภชขึ้นระวางเมื่อวันที่ ๑๐ กุมภาพันธ์ ๒๕๐๒ เป็นช้างเผือกคู่บารมีเชือกแรกในรัชกาล

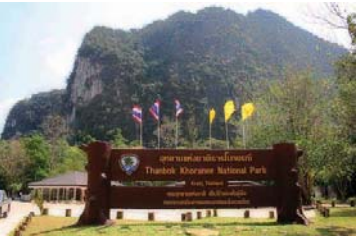
ภูมิอากาศแถบนี้ เป็นแบบฝนชื้นดินจืดตลอดทั้งปี หรือที่เรียกกันว่า **ฝนแปดแดดสี่** ส่วนภูมิประเทศบริเวณนี้ มีลักษณะเป็นพื้นที่ราบสลับภูเขาหินปูนลาดเอียงไปทางทิศตะวันตก ซึ่งเป็นทะเลอันดามัน เป็นความงดงามอันลงตัว ของธรรมชาติ ที่โอบล้อมไปด้วยทิวเขาหลั่นลด หลากวิธธารน้ำใสเย็น และเกาะแก่งน้อยใหญ่ในทะเลสีเขียวครามบริสุทธิ์ อันเป็นมนต์ขลังและเสน่ห์อันตรึงใจ แก่ทุกผู้ผ่านพบมิรู้คลาย

สัดบม ชมถ้ำกิว ธีรธารใส

หากเดินทางเลาะเลียบบนจากตัวเมืองกระบี่ ระยะทางประมาณ ๔๖ กิโลเมตร เราจะได้สัมผัสได้กับเสน่ห์แห่งอ้อมกอดธรรมชาติ ลมพัดโชย แดดแสงอุ่น และกลิ่นฝนที่อวลอบเป็นบรรยากาศที่รายล้อม รอให้พานพบอยู่ใน**อุทยานแห่งชาติธารโบกขรณี** ตระหง่าน ป่าชายเลน ธารน้ำใสเย็น ทะเลสีเขียวท้องน้ำครามใส หาดทรายขาวปลั่งนวล และเกาะเล็กเกาะน้อยอีกกว่า ๒๗ เกาะ มีสถานที่ที่น่าสนใจในอุทยาน ได้แก่

ธารโบกขรณี ตั้งอยู่บริเวณที่ทำการอุทยาน ประหนึ่งปอดใหญ่ของชุมชนคนอำเภอเล็ก รายรอบด้วยพืชพรรณไม้ป่าร่มรื่น มีธารน้ำธรรมชาติ น้ำเต็มปริ่มสระท้องน้ำสะท้อนแดดเขียวปลั่งใส จนอยากกระโจนลงเล่นน้ำ มีชื่อเรียกว่า **สระธารโบกขรณี** น้ำจากสระไหลเซาะตามโขดหิน รากไม้ เป็นน้ำตกชั้นเล็กชั้นน้อยลดหลั่นกัน ตามแต่ธรรมชาติประจวบแต่แต่ง ล้ออารมณ์ผู้คนให้หลงไหล

...ที่สำคัญ ที่นี้ โลกไม่รู้ร้อน...



ไม่เพียงเท่านั้น ในคราวที่พระบาทสมเด็จพระเจ้าอยู่หัวและสมเด็จพระนางเจ้าพระบรมราชินีนาถ เสด็จพระราชดำเนินไปยังจังหวัดกระบี่ครั้งแรก เมื่อวันที่ ๑๒ มีนาคม ๒๕๐๒ ได้เสด็จพระราชดำเนินไปเสวยพระสุธารสและทรงหลังน้ำปล่อยเต่าที่ราษฎรนำมาทูลเกล้าฯ ถวาย ณ สระธารโบกขรณีนี้ด้วย

ถ้ำหิวโต เป็นอีกสถานที่ที่หากมีเวลาต้องแวะ เดินทางโดยรถยนต์จากตัวเมืองกระบี่ประมาณ ๕๐ กิโลเมตร ถึงท่าเรือบ่อท่อ ต่อเรือหางยาวไปอีก ๑๐ นาที ก็ถึงแหล่งถ้ำหิวโต ซึ่งมีลักษณะเป็นเขาหินปูนล้อมรอบด้วยบึงและป่าโกงกาง ภายในถ้ำเป็นโพรงใหญ่โปร่งโล่ง อากาศถ่ายเทมีแสงสว่างส่องเข้าถึงได้หลายทิศทาง แต่เดิมเคยพบหวักะไหลกมุษย์มีขนาดโตกว่าปกติ จึงมีชื่อว่า ถ้ำหิวโต บนผนังถ้ำปรากฏภาพเขียนสีอายุสมัย ๓,๐๐๐-๕,๐๐๐ ปีก่อนประวัติศาสตร์จำนวนมาก อาทิ รูปคน รูปสัตว์ ตลอดจนรูปอวัยวะต่างๆ

หมู่เกาะห้อง เป็นหมู่เกาะของเกาะน้อยเกาะใหญ่หลายเกาะ อาทิ เกาะเหลา เกาะเหลาเรียม เกาะปากกะ เกาะเหลาลาดิง เป็นต้น โดยมีเกาะห้องหรือเกาะเหลาปีละ เป็นเกาะทางตอนใต้ที่ใหญ่ที่สุด ลักษณะทั่วไปเป็นเขาหินปูน มีแนวปะการังน้ำตื้นและน้ำลึก เหมาะแก่การดำน้ำ ตกปลา การไปเที่ยวชมสามารถเช่าเรือจากอ่าวนาง ใช้เวลาเดินทางประมาณ ๑ ชั่วโมง

ว่ากันว่า...ที่แห่งไหนไกล-ไกลในประเทศไทย...ในหลวงอยู่รอบตัวเรา...ล่องใต้ไปอ่าวลึกกันทั้งที ขวนให้นึกถึงโครงการอันเนื่องมาจากพระราชดำริ ที่นับเป็นพระมหากรุณาธิคุณในพระบาทสมเด็จพระเจ้าอยู่หัวที่ทรงมีต่อพสกนิกรชาวอำเภอเล็กในการริเริ่มสร้างภูมิคุ้มกันด้านพลังงานและความมั่นคงด้านอาหารภายในท้องถิ่น ดังนั้นจึงไม่ควรพลาดที่จะเข้าไปเที่ยวชม โดยขอเปิดพื้นที่การเรียนรู้การพัฒนาตามแนวพระราชดำรินองโครงการ





พลังงานสีเขียว กลับโอทอป

ปาล์มน้ำมันเป็นพืชที่มีถิ่นกำเนิดในแอฟริกา ในเชิงเศรษฐกิจจัดเป็นพืชที่ให้ผลผลิตน้ำมันต่อหน่วยพื้นที่สูงกว่าพืชน้ำมันอื่นทุกชนิด โดยทั่วไปปาล์มน้ำมันให้ผลผลิตตั้งแต่อายุ ๔ ปี ถึง ๓๐ ปี และยังคงว่ามีเพียง ๔๒ ประเทศในโลกที่ปลูกพืชชนิดนี้ โดยประเทศที่เป็นผู้ผลิตและส่งออกรายใหญ่ที่สุดของโลกคือ มาเลเซีย รองลงมาคือ อินโดนีเซีย อันดับสามคือ ประเทศไทย ส่วนที่กระษมีมีการปลูกครั้งแรกที่อำเภอสิชล ปัจจุบันมีพื้นที่ปลูกประมาณ ๔๘,๐๐๐ ไร่

เมื่อวันที่ ๒ ตุลาคม ๒๕๖๖ พระบาทสมเด็จพระเจ้าอยู่หัวมีพระราชดำริ **ให้มหาวิทยาลัยสงขลานครินทร์ทำการวิจัยและพัฒนาโรงงานสกัดน้ำมันปาล์มขนาดเล็กที่ใช้เงินลงทุนต่ำ** โดยสร้างโรงงานสาธิตที่คณะวิศวกรรมศาสตร์ต่อมาในวันที่ ๒๓ กันยายน ๒๕๖๘ มีพระราชดำริ **ให้ดำเนินการสร้างโรงงานให้แก่กลุ่มเกษตรกรที่มีความพร้อมในพื้นที่จริง** โดยได้ดำเนินการสร้างโรงงานสกัดน้ำมันปาล์มต้นแบบที่สหกรณ์นิคมอ่าวลึก จังหวัดกระบี่ จากนั้นในปี ๒๕๓๑ มีพระราชดำริ **ให้จัดสร้างโรงงานสกัดและแปรรูปน้ำมันปาล์มขนาดเล็กอีกแห่งหนึ่งที่ศูนย์ศึกษาการพัฒนาพิกุลทองอันเนื่องมาจากพระราชดำริ จังหวัดนราธิวาส** และในปี ๒๕๔๓ มีพระราชดำริ **ให้ทดลองใช้น้ำมันปาล์มกับเครื่องยนต์ดีเซลที่สหกรณ์นิคมอ่าวลึกและศูนย์ศึกษาการพัฒนาพิกุลทองฯ**

ปัจจุบันโครงการปรับปรุงโรงงานต้นแบบสกัดน้ำมันปาล์มสหกรณ์นิคมอ่าวลึก ได้ดำเนินการขยายกำลังการผลิตน้ำมันปาล์มดิบของโรงงานและปรับปรุงระบบการบริหารจัดการให้สามารถดำเนินงานได้ด้วยตัวเองได้ โดยได้ขยายกำลังการผลิตของโรงงานจากเดิม ๓-๕ ตันทะเลต่อวัน เป็น ๒ ตันทะเลต่อชั่วโมง ด้วยกระบวนการทอดผลปาล์มในสุญญากาศ ไม่น้ำมันเสียจากกระบวนการผลิต สามารถผลิตน้ำมันเกรดเอได้สูงสุดวันละ ๖-๗ ตัน และสามารถนำกากและเมล็ดปาล์มมาสกัดเป็นน้ำมันเกรดบีใช้เป็นวัตถุดิบในการแปรรูปหรือผสมเป็นน้ำมันเชื้อเพลิงทดแทนดีเซลได้วันละ ๑-๑.๕ ตัน

ประโยชน์ที่เกิดขึ้น เป็นการช่วยลดการสูญเสียคุณภาพของปาล์มน้ำมันระหว่างกระบวนการขนส่งไปแปรรูปในโรงงานที่อยู่ไกล ลดปัญหาการถูกกดราคารับซื้อผลปาล์มและทำให้เกษตรกรได้ทราบถึงต้นทุนการผลิตน้ำมันดิบต่อหน่วยเพื่อเป็นข้อมูลในการต่อรองราคารับซื้อผลปาล์มจากโรงงานขนาดใหญ่ได้อีกประการด้วย

สำหรับการดำเนินงานศึกษาวิจัยนำน้ำมันปาล์มมาเป็นน้ำมันเชื้อเพลิงสำหรับเครื่องยนต์ดีเซลนั้น ได้มีการปรับปรุงกระบวนการผลิตเรื่อยมาจนปัจจุบัน การศึกษาวิจัย ทดสอบนำน้ำมันปาล์มมาใช้เป็นไบโอดีเซล ทำให้เพิ่มกำลังแรงบิดให้กับเครื่องยนต์ ลดมลพิษในไอเสียของเครื่องยนต์ เพิ่มการหล่อลื่น ทำให้เครื่องยนต์มีอายุการใช้งานได้นาน ประหยัดเงินตราในการนำเข้าน้ำมันดีเซลได้บางส่วน ช่วยเหลือเกษตรกรและยังเป็นทางเลือกใหม่ในการใช้น้ำมันเชื้อเพลิงที่สามารถปลูกทดแทนได้

ณ วันนี้ การดำเนินการในโรงงานทั้ง ๓ แห่งสามารถดำเนินงานตามแนวพระราชดำริได้ครบถ้วน ที่สำคัญได้นำน้ำมันไบโอดีเซลไปใช้กับขบวนรถไฟดีเซลรางสายหาดใหญ่-สุโขทัย โรงงานอุตสาหกรรม เครื่องสูบน้ำ เครื่องจักรกลการเกษตร



รถลากพ่วงในศูนย์ศึกษาการพัฒนาพิกุลทองฯ รถของมหาวิทยาลัย รถยนต์ส่วนบุคคล รวมถึงเรือประมงชายฝั่งที่นราธิวาส ได้ผลเป็นที่น่าพอใจ เครื่องยนต์ดีเซลเรียกกำลังรถดี ใช้แล้วรถควันไม่ดำ และที่สำคัญ...ควีนจากท่อไอเสียมีกลิ่นหอม...

นับเป็นพระมหากรุณาธิคุณในทางริเริ่มสร้างภูมิคุ้มกันด้านพลังงานให้แก่ประเทศไทย ส่งเสริมให้ชุมชนลดการพึ่งพาพลังงานภายนอก ด้วยการพัฒนาเทคโนโลยีที่เหมาะสมให้สามารถผลิตในขนาดเล็กได้ เพื่อให้คนจัดการและจัดจำหน่ายการผลิตในชุมชน ขายกันในท้องถิ่น ลดค่าใช้จ่าย รวมทั้งเป็นต้นแบบในการผลิตและการใช้ไบโอดีเซลขนาดเล็กในชุมชนให้ชุมชนสามารถดำเนินการบริหารจัดการเองได้

ขวัญกษัตริย์ ข้าวเรืองรุจี

ด้วยสภาพภูมิประเทศของจังหวัดกระบี่มีลักษณะเป็นภูเขาสลับที่ราบเชิงเขา มีเกาะ อ่าวและชายฝั่งที่เว้าแหว่ง จึงทำให้การทำนาทำกันในบริเวณเล็กๆ โดยอาศัยที่ราบที่มีธารน้ำไหลผ่าน เกษตรกรจะขุดดินกันเป็นคันนาช่วงสั้นๆ เพื่อให้มีน้ำขังและทำนาตามแนวร่องน้ำที่ท่วมถึงตามที่ราบหรือที่พุ่ม นวัตกรรมท้องถิ่นของชาวนาแถบนี้คือ การทำเกาะ โดยทำไ้วหลายๆ ลูกวางไว้ทั่วไ้วนา ผูกเชือกจากเกาะทุกลูกมายังที่ปักอาศัย เมื่อถึงเชือกจะทำให้มีเสียงดังไปทั่ว จนสัตว์ต่างๆ ไม่กล้าเข้ามากินข้าวในไ้ว ทำให้เกษตรกรได้รับผลผลิตข้าวตามต้องการ แต่อย่างไรก็ตามในท้องที่บริเวณนิคมสหกรณ์อ่าวลึก ส่วนใหญ่เป็นพื้นที่ปลูกปาล์มน้ำมันทำให้ผลผลิตข้าวไม่เพียงพอต่อความต้องการบริโภคในพื้นที่ส่งผลให้ต้องซื้อผลผลิตข้าวมาจากที่อื่น

เมื่อวันที่ ๒๓ ธันวาคม ๒๕๓๐ พระบาทสมเด็จพระเจ้าอยู่หัวมีพระราชดำริสรุปความว่า **ควรส่งเสริมให้เกษตรกรในนิคมสหกรณ์อ่าวลึกปลูกข้าว เพื่อบริโภคในท้องถิ่นจะได้มีข้าวไว้บริโภคตามขนาดคน** นำมาสู่การดำเนินงานในรูปแบบโครงการปลูกข้าวเพื่อบริโภคครบวงจรอันเนื่องมาจากพระราชดำริ โดยมีหลาย



หน่วยงานร่วมให้การสนับสนุนให้เกษตรกรรวมกลุ่มผลิตข้าวโดยอาศัยสหกรณ์ เป็นเครื่องมือสำคัญในการดำเนินงาน

จากนั้นมา เกษตรกรจึงได้เริ่มหันมาปลูกข้าวเพื่อบริโภคอีกครั้งหนึ่ง ข้าวที่ปลูกส่วนใหญ่เป็นข้าวพื้นเมืองพันธุ์เสียบนก นอกจากนี้ในสภาพสวนปาล์มปีที่ ๑-๒ สามารถปลูกข้าวไร่เป็นพืชแซมได้ เป็นการช่วยให้เกษตรกรมีข้าวบริโภค และมีรายได้ขณะรอผลผลิตจากปาล์มน้ำมัน สำหรับผลผลิตข้าวที่ได้มีการจัดตั้งโรงสีข้าวพระราชทาน พร้อมยุ้งฉางเก็บข้าวเปลือกขนาด ๑๐๐ ตัน และมีเครื่องสีข้าวกำลังผลิตวันละ ๓ เกวียน สามารถสีข้าวเปลือก ๑๐๐ กิโลกรัม ได้ข้าวสาร ๖๗-๖๘ กิโลกรัม

อ่าวลึกวันนี้ ฝนริน ดินหอม จากโครงการอันเนื่องมาจากพระราชดำริ เล็กๆ แห่งหนึ่งที่มุ่งให้ชาวบ้านเก็บที่นาไว้ทำกิน ทำแต่พอกิน ทำการผลิตในขนาดที่เหมาะสม ผลิตให้มีกินมีใช้อยู่ในท้องถิ่น มีสวนใกล้ท่ามีนาใกล้บ้าน โดยใช้สหกรณ์เป็นเครื่องมือรวมกลุ่มรวมพลัง เหล่านี้เป็นทั้งคำอธิบายและปฏิบัติการเชิงรูปธรรมในพระบาทสมเด็จพระเจ้าอยู่หัว ที่ทรงให้ความสำคัญต่อการดำรงอยู่ของข้าว พืชพันธุ์ที่เป็นความมั่นคงด้านอาหารที่หล่อเลี้ยงประเทศมายาวนาน รวมถึงการสร้างภูมิคุ้มกันเพื่อความอยู่รอดของภาคเกษตรกรรมในท่ามกลางกระแสตะวันตกที่ยังคงกระพือแรงในปัจจุบัน

- ...โลกใบเล็กๆ ของผู้คนร่วมยุคสมัย
- ...เราต่างถูกร้อยรัด ถูกกดแค่เวลาเอาไว้
- ...ด้วยพรมแดนอันคุ้นชิน ... ทว่า
- ...การเดินทาง เป็นเหมือนโลกใบข้างๆ ที่รอเราอยู่
- ...มองออกไปข้างๆ ตัวเราวันนี้ แล้วจะเห็น
- ...ที่อ่าวลึก เป็นที่หนึ่ง ที่รอเราอยู่...



พระเกียรติเกริกไกร



เหรียญรางวัล

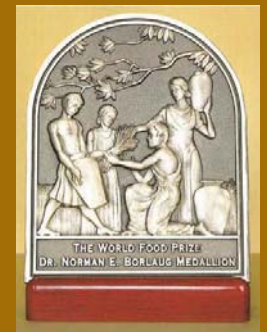
Dr. Norman E. Borlaug World Food Prize Medallion

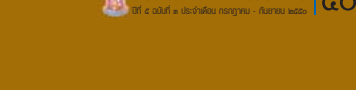
คำ ปรารภการสดุดีพระเกียรติคุณพระบาทสมเด็จพระปรมินทรมหาภูมิพลอดุลยเดช ในโอกาสที่มูลนิธิ The World Food Prize สหรัฐอเมริกา ทูลเกล้าทูลกระหม่อมถวายเหรียญ Dr. Norman E. Borlaug World Food Prize Medallion สดุดีพระเกียรติคุณ ในฐานะที่ทรงช่วยเหลือพสกนิกรไทยให้มีโภชนาการที่ดี

ณ พระตำหนักจิตรลดารโหฐาน พระราชวังดุสิต
วันจันทร์ที่ ๒๓ กรกฎาคม พุทธศักราช ๒๕๕๐

โดยที่นายอร์แมน อี. บอร์ลูก ผู้ซึ่งได้รับรางวัลโนเบลสาขาสันติภาพ เพราะมีบทบาทสำคัญในการผลักดันด้านอาหารและการเกษตร และเป็นผู้สนับสนุนในการจัดหาแหล่งอาหารและโภชนาการที่ดีให้แก่ประชาชนหลายล้านคนทั่วโลก

โดยที่รางวัล The World Food Prize ซึ่งก่อตั้งโดยนายอร์แมน อี. บอร์ลูก เป็นรางวัลเกียรติยศระดับนานาชาติที่มอบเพื่อเป็นเกียรติแก่ผู้มีผลงานยอดเยี่ยมทั่วโลกในด้านการเพิ่มปริมาณอาหารคุณภาพและการเข้าถึงด้านโภชนาการ





โดยที่มูลนิธิ The World Food Prize ซึ่งก่อตั้งเมื่อพุทธศักราช ๒๕๓๐ ได้มอบรางวัล The World Food Prize ให้แก่บุคคลจากประเทศต่างๆ ได้แก่ บังกลาเทศ บราซิล จีน คิวบา เดนมาร์ก อินเดีย เม็กซิโก เซียร์ราลีโอน สวิตเซอร์แลนด์ สหราชอาณาจักร สหรัฐอเมริกา และองค์การสหประชาชาติ

โดยที่มูลนิธิ The World Food Prize ได้จัดทำเหรียญสดุดีขึ้นใหม่ เพื่อมอบแก่ประมุขแห่งรัฐ และผู้นำอาวุโสจากประเทศต่างๆ ที่มีผลงานโดดเด่นในด้านการบรรเทาความอดอยากและความทุกข์ยากของมวลมนุษยชาติ

โดยที่พระบาทสมเด็จพระปรมินทรมหาภูมิพลอดุลยเดช พระมหากษัตริย์แห่งประเทศไทย ได้ทรงอุทิศกำลังพระวรกายอย่างไม่ลดละ และทรงแสดงความห่วงกังวลอย่างลึกซึ้งเกี่ยวกับความอยู่ดีกินดีของพลสกนิกร การมีอาหารที่เพียงพอ และการได้รับโภชนาการที่ครบถ้วน นับตั้งแต่ทรงครองราชย์เมื่อพุทธศักราช ๒๕๔๙

ด้วยพระมหากรุณาธิคุณต่อพลสกนิกร พระบาทสมเด็จพระเจ้าอยู่หัวทรงพระกรุณาโปรดเกล้าโปรดกระหม่อมให้ตั้งโครงการอันเนื่องมาจากพระราชดำริ กว่า ๒,๐๐๐ โครงการ ทั่วราชอาณาจักร โครงการแรกเกิดขึ้นเมื่อพุทธศักราช ๒๕๔๕ เน้นด้านการประมงและการชลประทาน

โครงการอันเนื่องมาจากพระราชดำริที่ได้ดำเนินการมากกว่า ๕๕ ปี ก่อให้เกิดเกษตรกรรมขนาดเล็ก และการนำเทคโนโลยีใหม่ๆ มาใช้อย่างกว้างขวาง ตลอดจนการใช้ทรัพยากรน้ำอย่างพอเพียง

นอกเหนือจากโครงการดังกล่าว พระบาทสมเด็จพระเจ้าอยู่หัวยังทรงมีบทบาทนำในการส่งเสริมดูแลสุขภาพอนามัยสำหรับเด็ก การป้องกันปัญหาการขาดสารไอโอดีน และการขยายช่องทางด้านการศึกษา โดยเน้นให้จัดโครงการที่เอื้อประโยชน์แก่กลุ่มชาติพันธุ์และกลุ่มชาวเขา ซึ่งอาศัยอยู่ในพื้นที่สูงด้วย

ด้วยความซาบซึ้งในพระมหากรุณาธิคุณและพระวิริยอุตสาหะที่ทรงบำเพ็ญพระราชกรณียกิจ อันเป็นประโยชน์อย่างยิ่งต่อพลสกนิกรหลายล้านคน จนนานาประเทศทั่วโลกยกย่องว่าเป็น “พระมหากษัตริย์นักพัฒนา”

ด้วยเหตุผลนานัปการดังกล่าวข้างต้น มูลนิธิ The World Food Prize จึงขอพระราชทานทูลเกล้าทูลกระหม่อมถวายเหรียญ Dr.Norman E. Borlaug World Food Prize Medallion เหรียญแรกนี้ แต่พระบาทสมเด็จพระปรมินทรมหาภูมิพลอดุลยเดช พระมหากษัตริย์แห่งประเทศไทย ที่ได้ทรงบำเพ็ญพระราชกรณียกิจตลอดพระชนมชีพ ที่ทรงคุณค่ายิ่งต่อชีวิตความเป็นอยู่ที่ดีของประชาชนชาวไทย

ทูลเกล้าทูลกระหม่อมถวายในประเทศไทย
นายโรเบิร์ต ดี. เอร์เย
อดีตผู้ว่าการรัฐโอไฮโอ
๒๓ กรกฎาคม พุทธศักราช ๒๕๕๐
ประกาศพระเกียรติคุณ ณ เมืองดิมอยน์
นายเคนเนท เอ็ม. คิวินน์
ประธานมูลนิธิ The World Food Prize
๑๙ ตุลาคม พุทธศักราช ๒๕๕๔

*ข้อมูลจากคำแถลงอย่างเป็นทางการในเชิงสืบรับรองจากสภาผู้ว่าราชการจังหวัดสุพรรณบุรีและกรมประมงจังหวัดสุพรรณบุรีกรมประมงจังหวัดสุพรรณบุรี
ของสถาบันวิจัยและพัฒนาพื้นที่สูง จังหวัดสุพรรณบุรี - กุมภาพันธ์ ๒๕๕๐

ประเภทน้ำใจ



เห็ดยานางิ : อาชีพใหม่สร้างรายได้ที่อ่าวคุ้งกระเบน

กอบสุวรรณิกรม์

คิดโค่นญี่ปุ่นดอกแล้วดอกเลาถูกริดออกจากก้อนเชื้อ ท่ามกลางความสนใจของคนละสี่อ่าวคุ้งกระเบนและกองบรรณาธิการที่เข้าเยี่ยมชมการค้าดำเนินงานของศูนย์เรียนรู้การเกษตรพอเพียง ซึ่งเป็นกิจกรรมหนึ่งในโครงการสื่อมวลชนสัญจรพื้นที่ศูนย์ศึกษาการพัฒนาอ่าวคุ้งกระเบนอันเนื่องมาจากพระราชดำริ จังหวัดจันทบุรี

“วิระ ศรีคงลักษณะ” ชาวบ้านหมู่ ๔ ตำบลรำพัน อำเภอท่าใหม่ จังหวัดจันทบุรี หนึ่งในเกษตรกรที่ได้รับประโยชน์โดยตรงจากศูนย์ศึกษาการพัฒนาอ่าวคุ้งกระเบนอันเนื่องมาจากพระราชดำริ เล่าให้ฟังว่า

“ผมได้เริ่มเพาะเลี้ยง เห็ดยานางิ หรือ เห็ดโค่นญี่ปุ่น อย่างจริงจังเมื่อปี ๒๕๓๙ ภายหลังจากได้รับการส่งเสริมอาชีพจากศูนย์ศึกษาการพัฒนาอ่าวคุ้งกระเบนฯ ซึ่งได้ให้ความรู้ในทุกขั้นตอนการผลิต ทั้งการเตรียมวัสดุสำหรับทำอาหารเลี้ยงเชื้อ การเตรียมเชื้อเห็ดในเมล็ดข้าวฟ่าง การเลี้ยงเชื้อจากเมล็ดข้าวฟ่าง การเพาะเห็ดในถุงพลาสติก การทำก้อนเชื้อ การบ่มก้อนเชื้อ การเปิดดอก รวมถึงการเป็นพี่เลี้ยงช่วยเหลือดูแลในทุกกระบวนการผลิต และตลาดรองรับด้วย”



วีระ ได้อธิบายถึงขั้นตอน และวิธีการในการเพาะเห็ดอย่างละเอียดเริ่มจากการเตรียมวัสดุสำหรับทำอาหารเลี้ยงเชื้อ โดยการนำมันฝรั่งมาปอกเปลือกล้างน้ำให้ เป็นชิ้นขนาด ๑ ลูกบาศก์เซนติเมตร นำไปต้มกับน้ำแล้วกรองเอาเฉพาะ น้ำมาผสมกับวุ้นและน้ำตาลเชิงเดี่ยว บรรจุใส่ขวดประมาณ ๑/๔ ของขวด ปิดจุกสำลีแล้วหุ้มด้วยกระดาษ นำ ไปนั่งในหม้อนึ่งที่ความดัน ๑๕-๑๗ ปอนด์ต่อตารางนิ้ว นาน ๒๕-๓๐ นาที เมื่อเย็นแล้วนำขวดมาเรียง ๔๕-๗๐ องศา จากนั้นจึงเลี้ยง เชื้อเห็ดในตู้เลี้ยงเชื้อเป็นอันเสร็จ ขั้นตอนในการเตรียมอาหารเลี้ยงเชื้อ

สำหรับการเตรียมเชื้อเห็ด จากเมล็ดข้าวฟ่าง ให้แช่เมล็ดข้าว ฟ่างในน้ำประมาณ ๑๐-๑๒ ชั่วโมง นำไปต้มหรือหนึ่งให้สุกแล้วผึ่งให้แห้ง บรรจุใส่ขวดแบนประมาณ ๑/๒ ของ ขวด ปิดจุกสำลีแล้วหุ้มด้วยกระดาษ นำไปนั่งให้เย็นแล้วนำไปเลี้ยงเชื้อเห็ด

จากนั้นเป็นขั้นตอนการทำ ก้อนเชื้อ การทำก้อนเชื้อให้ใช้เชื้อต่อก กลางเก่ากลางใหม่ นำสูตรอาหาร ข้างต้นและส่วนผสมทั้งหมดไป คลุกเคล้า ตรวจสอบความชื้นให้เหมาะสม โดยให้ใช้มือบีบแล้วแบมือออกดู หากว่าก้อนเชื้อแล้วยังคงรูปเป็นก้อน อยู่ถือว่าใช้ได้ แต่ถ้าหากว่าระหว่าง บีบมีน้ำไหลออกมาแสดงว่าแฉะเกินไป หรือถ้าแบมือแล้วก้อนเชื้อแตกออกแสดงว่าแห้งเกินไป จากนั้น นำไปบรรจุใส่ถุงพลาสติกที่ใช้เพาะ เห็ด โดยควรบรรจุให้หมดภายใน วันเดียว ถุงก้อนเชื้อควรมีน้ำหนัก ๘ ชีด ถึง ๑ กิโลกรัม เมื่ออัดก้อน

เชื้อแน่นดีแล้ว ใส่คอขวดพลาสติก อุดด้วยสำลีและปิดด้วยกระดาษ รัด ยางวงให้แน่น นำก้อนเชื้อที่ได้ไปนึ่ง ฆ่าเชื้อทันที ใช้เวลาประมาณ ๓-๔ ชั่วโมง นับจากน้ำเดือด แล้วทิ้งไว้ให้ เย็น นำหัวเชื้อเห็ดที่เลี้ยงไว้ในเมล็ด ข้าวฟ่างซึ่งต้องการจะใช้เพาะเชื้อลงใน ก้อนเชื้อที่เย็นดีแล้ว จากนั้นรีบปิด ปากถุงด้วยสำลีหรือ กระดาษทันที หนึ่งก้อนใช้หัวเชื้อเห็ดประมาณ ๑๐-๒๐ เมล็ดต่อก้อน วัสดุที่ใช้ สำหรับหัวเชื้อควรทำความสะอาด ด้วยแอลกอฮอล์ก่อนทุกครั้ง นำ ก้อนเชื้อที่ถ่ายเชื้อเห็ดลงเรียบร้อยแล้ว ไปบ่มไว้ในโรงบ่มก้อนเชื้อหรือ บริเวณที่มีอุณหภูมิประมาณ ๒๕-๓๒ องศาเซลเซียส เพื่อให้เส้นใยเจริญใน ก้อนเชื้อ โดยต้องหมั่นตรวจดู แลง มด มอด ปลวก หรือ ไร ต่างๆ หาก พบให้รีบนำก้อนเชื้อออกไปกำจัด ทันที หรืออาจฉีดพ่นด้วยสารสกัด จากสมุนไพร เช่น ตะไคร้หอม ครอบๆ โรงบ่ม เพื่อป้องกันก็ได้

หัวเชื้อเห็ดขยายจากพ่อค้า ในกรุงเทพฯ หัวเชื้อ ๑ ขวดแบน สามารถทำก้อนเชื้อเห็ดได้ราว ๔๐-๕๐ ก้อน หลังจากทำก้อนเชื้อเห็ด ออกดอกแล้วจะสามารถเก็บเกี่ยว ได้ต่อเนื่องอีก ๒ ปี แต่ละก่อนให้ ผลผลิตเฉลี่ย ๑-๔ ชีดต่อวัน

จากจุดเริ่มต้นเล็ก ๆ ใน ระยะเวลา มีการรวมกลุ่มเพียง ๖ ราย มาวันนี้ สมาชิกของกลุ่มพัฒนาอาชีพ การเพาะเห็ดเศรษฐกิจได้ขยายวง กว้างเพิ่มขึ้นเป็น ๑๔ ราย มีโรงเรือน เพาะเห็ดรวม ๑๖ โรงเรือน สำหรับ เพาะเห็ดประมาณ ๕๐,๐๐๐ ก้อน และพัฒนาจากการเพาะเห็ดขาย เพียงอย่างเดียว มาเป็นผลิตก้อนเชื้อ





ทรัพยากรชายฝั่งที่ยั่งยืนคืนสู่ถิ่นคู้งกระเบน

พศด กัญญา*

พื

นที่ชายฝั่งและทะเลในเขตน่านน้ำในพื้นที่รับผิดชอบของศูนย์ศึกษาการพัฒนาอ่าวคุ้งกระเบนอันเนื่องมาจากพระราชดำริ อำเภอท่าใหม่ จังหวัดจันทบุรี ในอดีตป่าคู้งกระเบนและป่าอ่าวแฉกพื้นที่ที่มีความอุดมสมบูรณ์ของทรัพยากรธรรมชาติทั้งพืชและสัตว์มากมาย มีความ

สำคัญต่อชุมชนท้องถิ่นอย่างมาก กระทรวงเกษตรและสหกรณ์ได้เล็งเห็นถึงความสำคัญของพื้นที่ป่าดังกล่าวจึงได้ออกกฎกระทรวงฉบับที่ ๕๗๙ เมื่อวันที่ ๙ กันยายน ๒๕๑๖ ประกาศให้ป่าคู้งกระเบนและป่าอ่าวแฉกเป็นป่าสงวนแห่งชาติ แต่การนำทรัพยากรดังกล่าวมาใช้อย่างขาดความตระหนักและไม่เหมาะสมจนก่อให้เกิดปัญหาอย่างมาก ส่งผลกระทบในวงกว้าง การแก้ไขปัญหาดังกล่าวจึงจำเป็นต้องได้รับการแก้ไข ซึ่งรวมถึงการเข้ามาตราการในการบริหารจัดการทรัพยากรธรรมชาติทั้งหมดอย่างเหมาะสม โดยทุกภาคส่วนจะต้องหันมาให้ความร่วมมือในการแก้ไขปัญหาอย่างจริงจัง “การจัดการทรัพยากรธรรมชาติจากยอดเขาสู่ท้องทะเล” จึงเกิดขึ้นมาตั้งแต่ ปี ๒๕๒๔ นับแต่ที่พระบาทสมเด็จพระเจ้าอยู่หัวได้พระราชทานพระราชดำริให้จัดตั้งศูนย์ศึกษาการพัฒนาอ่าวคุ้งกระเบนฯ ขึ้น การพลิกฟื้นสภาพป่าชายเลนที่ถูกบุกรุกจนเสื่อมโทรมจึงได้เริ่มต้นขึ้นจนถึงปัจจุบัน



* ป่าชายเลนเมื่อ ๑๐๐ กว่าปีในเขตพื

* ภาพจากประมง ๕



เห็ดจำหน่ายแก่ผู้ที่สนใจทั่วไป ในราคาก่อนละ ๔ บาทด้วย ซึ่งรายได้จะนำเข้ากลุ่มฯ เป็นทุนให้กับสมาชิกกู้ยืมและปันผลกันในทุกสิ้นปี

ณ วันนี้ ผลพวงจากความขยันหมั่นเพียร การสนใจใฝ่รู้ และการแสวงหาโอกาสในการพัฒนาอาชีพอย่างต่อเนื่อง ประกอบกับการช่วยเหลือจากศูนย์ศึกษาการพัฒนาอ่าวคุ้งกระเบนอันเนื่องมาจากพระราชดำริ ทำให้ชีวิตความเป็นอยู่ของคนในชุมชนดีขึ้น ทางกลุ่มฯ สามารถผลิตเห็ดขายนาจอกสุดลาดได้สัปดาห์ละ ๗๐-๑๐๐ กิโลกรัม ขายส่งในราคาก็โลกรัมละ ๑๒๐ บาท ขายปลีกในราคาก็โลกรัมละ ๑๕๐ บาท มีตลาดหลักที่ศูนย์รับซื้อเห็ดเขาแก้ว อำเภอท่าใหม่ จังหวัดจันทบุรี ในส่วนของวิระเอง จากแต่ก่อนมีรายได้เพียงเดือนละ ๓,๐๐๐ บาท ปัจจุบันเพิ่มขึ้นเป็นเดือนละ ๑๕,๐๐๐-๑๗,๐๐๐ บาท

สำหรับเป้าหมายในอนาคต กลุ่มฯ ได้เจรจากรุ้กับโรงงานผลิตเห็ดกระป๋องส่งออก และวางแผนเพิ่มปริมาณการผลิต “เห็ดยานางิ” จากเดิม ๕๐,๐๐๐ ก้อน เป็น ๑๐๐,๐๐๐ ก้อน ภายใน ๑ ปีข้างหน้า เพื่อรองรับการขยายตัวของตลาดต่างประเทศ

วิระ กล่าวทิ้งท้ายกับคณะสื่อมวลชนและกองบรรณาธิการด้วยน้ำเสียงและแววตาแห่งความปลื้มใจว่า

“สิ่งที่ผมภูมิใจมากที่สุดในชีวิต ก็เมื่อครั้งหนึ่งที่ สมเด็จพระเทพรัตนราชสุดาฯ สยามบรมราชกุมารี เสด็จฯ มาเยี่ยมชมกิจการของศูนย์เรียนรู้การเกษตรพอเพียงเรื่องการผลิตเห็ด และพระองค์ทรงทำขันว่า ให้ชาวบ้านรวมกลุ่มกันอย่างเข้มแข็งในการทำอาชีพเกษตร เพื่อสร้างความยั่งยืนให้ชุมชน จุดนี้ทำให้ผมและสมาชิกกลุ่มมีกำลังใจในการทำงาน และชาวซึ่งในพระมหากษัตริย์คุณของพระองค์ที่ทรงห่วงใยพลกนิกร”

ด้วยสายพระเนตรอันยาวไกลและพระมหากษัตริย์คุณที่ทรงมีต่อพลกนิกรชาวไทยทุกหมู่เหล่าในทุกท้องที่ ทำให้ประชาชนทุกระดับดำรงชีวิตอยู่ได้อย่างมีความสุขด้วยความพอเพียง ความมีเหตุผล คู่กับการมีคุณธรรมอย่างยั่งยืนและมั่นคงตลอดไป ขอพระองค์ทรงพระเจริญยิ่งยืนนาน



▲ ที่เขตรักษาพันธุ์สัตว์ป่าบึงฉอเล้ง
เขตนครโกนา

โดยจังหวัดจันทบุรีได้ขออนุญาตใช้ประโยชน์ที่ป่าสงวนแห่งชาติป่า
คู้งกระเบนและป่าอ่าวแฉะหนุ โดยเฉพาะบริเวณรอบอ่าวคู้งกระเบนเป็นจำนวน
พื้นที่ ๑,๖๕๐ ไร่ ต่อกรมป่าไม้ เพื่อจัดทำแปลงสาธิตการเพาะเลี้ยงสัตว์น้ำ ควบคู่
กับการปลูกและอนุรักษ์ป่าชายเลนและไม้ยืนต้น เพื่อรักษาสภาพแวดล้อมชายฝั่ง
ภายใต้ความร่วมมือจากหน่วยงานต่างๆ เพื่อสนองพระราชดำริในพื้นที่ศูนย์
ศึกษาการพัฒนาอ่าวคู้งกระเบนอันเนื่องมาจากพระราชดำริ จนกระทั่งปัจจุบันมี
ระบบนิเวศชายฝั่งที่สมบูรณ์ขึ้น

ในการนี้ สำนักงาน กปร. ได้ดำเนินการจัดทำตัวชี้วัดอย่างมีมาตรฐานขึ้น
โดยระดม กำลัง ความคิด และความสามารถจากผู้ทรงคุณวุฒิในสาขาต่างๆ เพื่อ
ประมวลตัวชี้วัดโครงการอันเนื่องมาจากพระราชดำริ ในแต่ละด้านให้ชัดเจน โดย
ศูนย์ศึกษาการพัฒนาอ่าวคู้งกระเบนอันเนื่องมาจากพระราชดำริ จังหวัดจันทบุรี
เป็นหนึ่งในที่ได้ดำเนินการจัดทำตัวชี้วัดด้านการบริหารจัดการทรัพยากรชายฝั่ง
ที่กำหนดขึ้นครอบคลุมในเรื่องการเพาะเลี้ยงชายฝั่ง การส่งเสริมการเพาะเลี้ยง
ชายฝั่งและการบริหารจัดการสิ่งแวดล้อมชายฝั่ง ซึ่งรวมถึงการอนุรักษ์และฟื้นฟู
ด้านการประมงและป่าชายเลน เพื่อให้ได้ตัวชี้วัดที่สามารถวัดระดับการพัฒนาที่
เกิดความยั่งยืนกับประชาชนในพื้นที่

ตัวชี้วัดด้านการบริหารจัดการทรัพยากรชายฝั่ง

การกำหนดตัวชี้วัดด้านการบริหารจัดการทรัพยากรชายฝั่ง ได้ยึดกรอบ
การดำเนินการศึกษา วิจัยและพัฒนาตามแนวพระราชดำริ ในพระบาทสมเด็จพระเจ้าอยู่หัวที่ได้พระราชทานให้ผู้ที่เกี่ยวข้องในการดำเนินงานจัดตั้งศูนย์ศึกษา
การพัฒนาอ่าวคู้งกระเบนอันเนื่องมาจากพระราชดำริ เพื่อแก้ไขปัญหาสภาพแวดล้อม
ชายฝั่ง และการพัฒนาป่าชายเลนเสื่อมโทรม ซึ่งส่งผลกระทบต่อชีวิตความเป็นอยู่
และการประกอบอาชีพของราษฎร ตลอดจนการพัฒนาการเพาะเลี้ยงชายฝั่งทะเล
และการพัฒนาอาชีพเกษตรกรรมพื้นที่ชายฝั่งทะเล เพื่อให้ประชาชนในพื้นที่ชายฝั่ง
ทะเลได้มีตัวอย่างและแหล่งเรียนรู้เกี่ยวกับแนวทางการพัฒนาและแก้ไขปัญหา
การประกอบอาชีพ ตลอดจนความอยู่ดีสุดคล้องกับภูมิสังคมของตนเอง

ตัวชี้วัดในพื้นที่ศูนย์ศึกษาการพัฒนาอ่าวคู้งกระเบนอันเนื่องมาจาก
พระราชดำริ ประกอบด้วยระบบนิเวศป่าชายเลน ระบบนิเวศหาดทราย ระบบ
นิเวศหาดดิน ระบบนิเวศหาดโคลน ระบบแหล่งหญ้าทะเล และระบบนิเวศ
ปะการัง ดังนี้

ระบบนิเวศป่าชายเลน

ป่าชายเลนบริเวณรอบอ่าวคู้งกระเบนมีพันธุ์ไม้หลายชนิด เช่น ต้นโกงกาง
ต้นประสัก ต้นโปรง ต้นตะบูน ต้นแสม ต้นดาตุม รวมทั้งไม้ชนิดอื่น ๆ จำนวนมาก
โดยเฉพาะต้นโกงกางที่มีระบบโครงกระดูกำจุนที่ซับซ้อนเหมาะสำหรับการเป็นที่
หลบอาศัยของสัตว์น้ำหลายชนิดทั้งที่อยู่ประจำที่ เช่น หอยชนิดต่าง ๆ และกลุ่มที่
ต้องมีการเคลื่อนที่หากินตามการขึ้นลงของน้ำทะเล เช่น ปลาและปูหลายชนิด



▲ ปูทะเล ▼ หอยแครง



▲ ปูกันตวน ▼ ปูแสมกันตวน



สัตว์น้ำชนิดต่างๆ ที่อาศัยอยู่บนดินบริเวณป่าชายเลนเมื่อเวลาน้ำลง



ระบบนิเวศหาดทราย

ระบบนิเวศหาดทรายในเขตพื้นที่ศูนย์ฯ ที่มีความสำคัญทั้งทางด้านระบบนิเวศชายฝั่งและการท่องเที่ยว พื้นที่หาดทรายมีหลายแห่ง เช่น ชายหาดเจ้าหลาว ชายหาดแหลมเสด็จ ชายหาดคังวิมาน ชายหาดปากตะโปน และชายหาดปากน้ำกระแจะ แต่ที่มีความสำคัญจะเริ่มตั้งแต่ชายหาดเจ้าหลาวต่อเนื่องชายหาดแหลมเสด็จ สัตว์น้ำที่พบได้แก่ ปูทหาร ปูลม ลูกปูม้า ลูกกุ้งแชบ๊วย หอยเสียบ ปลิงทราย อีแปะทะเล เหยี่ยวทะเล สัตว์น้ำในกลุ่ม meiofauna ซึ่งจะมีความสำคัญในด้านอาหารสัตว์น้ำวัยอ่อน

ชายหาดเจ้าหลาวและชายหาดแหลมเสด็จ
ปูใบ *Matula* sp.



ปูทหาร *Pinnotheres* sp.
ปูใบ *Helice* sp.



ดาวทราย *Astropecten bengalensis*



ระบบนิเวศหาดหิน

ระบบนิเวศหาดหินบริเวณพื้นที่ศูนย์ฯ เป็นระบบนิเวศหนึ่งที่มีความอุดมสมบูรณ์ทั้งด้านชนิดและปริมาณ สัตว์น้ำเศรษฐกิจกลุ่มที่ใหญ่ที่สุดคือ หอยนางรมปากจีบ (*Saccostrea cucullata*) และหอยเปลือกหนา (*Grafiarium tumidum*)

หอยนางรมปากจีบ



หอยนางรม *Murex* sp. หอย *Monodonta labio* หอยนางรมอีก *Diodora* sp.



หอยนางรม *Trachus maculatus*
หอยนางรมปากจีบ *Saccostrea cucullata*

ระบบนิเวศหาดโคลน

อ่าวคังกระเบนเป็นอ่าวกึ่งปิดที่มีพื้นที่ภายในประมาณ ๔,๐๐๐ ไร่ โดยพื้นที่ส่วนใหญ่เป็นพื้นที่ทรายปนโคลนทางด้านทิศเหนือจนถึงทิศตะวันออก และมีลักษณะเป็นโคลนปนทรายตั้งแต่ทิศตะวันออกเฉียงใต้จนถึงทิศใต้ของอ่าวคังกระเบน ซึ่งระบบนิเวศหาดโคลนสามารถพบได้ในพื้นที่ส่วนใหญ่ของอ่าวคังกระเบน สัตว์น้ำที่พบส่วนใหญ่เป็นหอยฝาเดียวและหอยฝาคู่



หอยนางรม *Isognomon isognomon*
หอยนางรม *Cerithidea* sp.



◀ ปูทับทิม *Uca* sp.
 ▶ หอยฟอง *Telescopium telescopium*

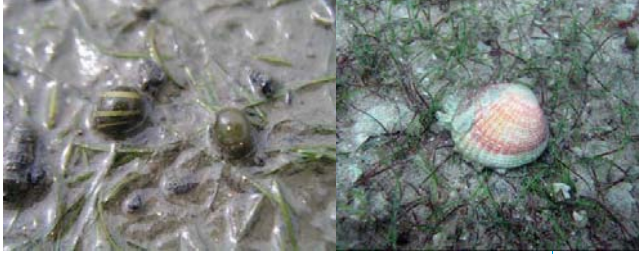


▶ แนวชายหาด

ระบบนิเวศแหล่งหญ้าทะเล

แหล่งหญ้าทะเลบริเวณอ่าวคุ้งกระเบน มีพื้นที่ประมาณ ๑,๖๕๐ ไร่ เป็นระบบนิเวศชายฝั่งที่มีความสำคัญ อีกระบบหนึ่ง เนื่องจากมีความหลากหลายของสิ่งมีชีวิตนานาพันธุ์ ทั้งพืชและสัตว์ เริ่มตั้งแต่ผู้ผลิตชั้นต้นของห่วงโซ่อาหารในระบบนิเวศ สัตว์น้ำที่เข้ามาอาศัยในแหล่งหญ้าทะเลมีความหลากหลายของชนิดและขนาด ทั้งกลุ่มที่อาศัยในมวลน้ำและพื้นทะเล ซึ่งส่วนใหญ่เป็นสัตว์น้ำเศรษฐกิจ เช่น ปูม้า กุ้งกุลาดำ กุ้งแชบ๊วย ปลากะรัง เป็นต้น

▶ พวงหรีดในน้ำหรือใบในแนวหญ้าทะเล ▶ ปลากะรัง (ตาข่าย) ในแนวหญ้า

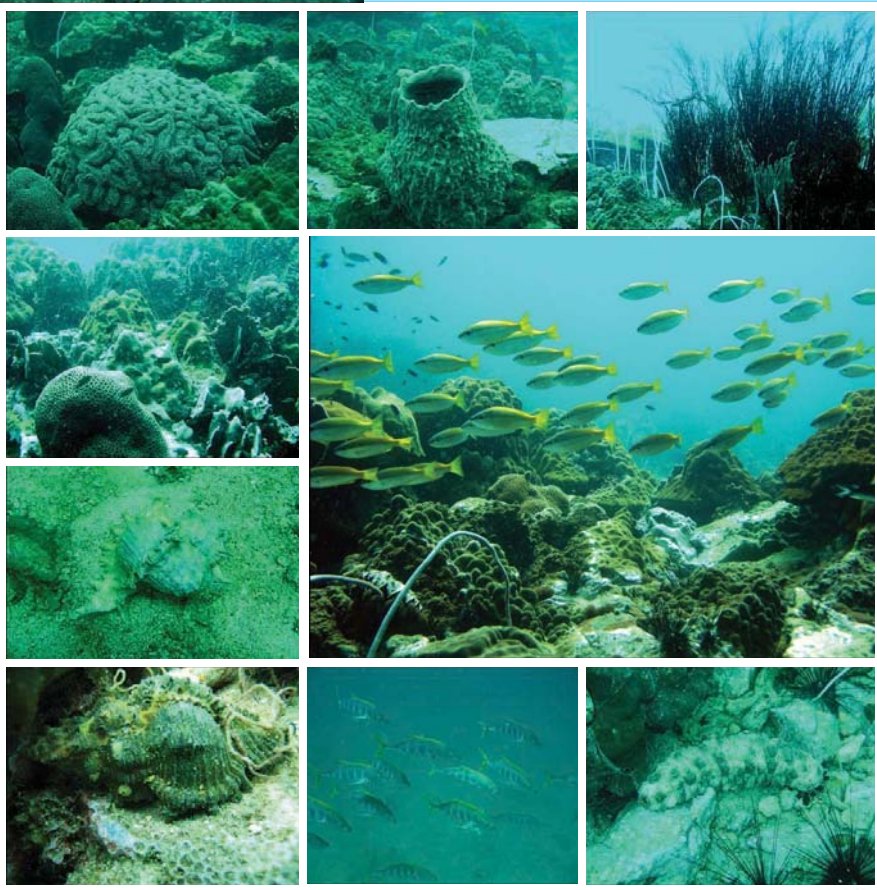


▶ หอยนางรม *Crataogeomys*
 ▶ หอยนางรม *Crataogeomys*
 ▶ ปูฟอง *Thalassidroma* sp.



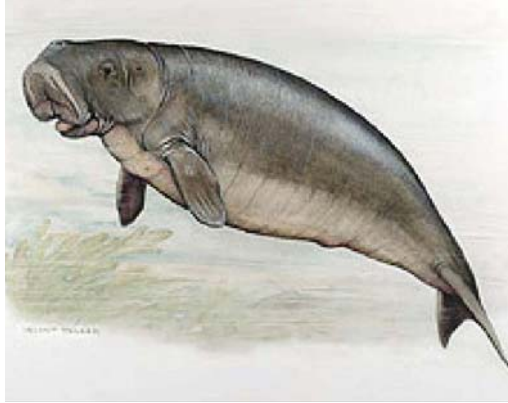
ระบบนิเวศแนวปะการัง

น่านน้ำในเขตพื้นที่ศูนย์ฯ มีแนวปะการังชายฝั่งและแนวปะการังใต้ทะเลมากมาย แนวปะการังเป็นระบบนิเวศทางทะเลที่มีความสำคัญต่อสัตว์น้ำชายฝั่งอย่างมาก เนื่องจากแนวปะการังมีโครงสร้างที่สลับซับซ้อนของแนวปะการังมีความเหมาะสมในการเป็นที่อยู่อาศัย หลบภัย อาหาร วางไข่สืบพันธุ์ และอนุบาลตัวอ่อนของสัตว์น้ำหลายชนิด ดังนั้นแนวปะการังจึงมีความอุดมสมบูรณ์ของสิ่งมีชีวิต แนวปะการังจึงเป็นระบบนิเวศที่มีความสลับซับซ้อน เป็นแหล่งที่สร้างและหมุนเวียนสารอาหารที่สำคัญแห่งหนึ่งของท้องทะเล



สัตว์ทะเลหายาก

ในเขตพื้นที่รับผิดชอบของศูนย์ศึกษาการพัฒนาอ่าวคุ้งกระเบนฯ เป็นพื้นที่ที่มีลักษณะพิเศษที่มีองค์ประกอบทางด้านสิ่งแวดล้อมที่ครบถ้วน ทั้งแหล่งน้ำจืด น้ำกร่อยและน้ำทะเล ตั้งแต่ยอดเขาลาดลาดลงสู่ท้องทะเล ในน่านน้ำทะเลก็ยังอุดมสมบูรณ์ด้วยระบบนิเวศชายฝั่งที่สำคัญอย่างมากมาย ประกอบกับทางศูนย์ฯ ได้มีการจัดการทรัพยากรชายฝั่งอย่างเต็มองค์รวม จึงทำให้ทรัพยากรสัตว์น้ำที่มีความสำคัญทางด้านเศรษฐกิจ ในกลุ่มกุ้ง หอย ปู และปลานานาชนิด รวมทั้งสัตว์น้ำที่ไม่มีความสำคัญทางด้านเศรษฐกิจแต่มีความสำคัญทางด้านระบบนิเวศและต้องได้รับการดูแลอย่างใกล้ชิด เช่น พะยูนและเต่าทะเล ส่งผลให้พืชที่โครงการศูนย์ศึกษาการพัฒนาอ่าวคุ้งกระเบนฯ มีความสมบูรณ์ทั้งป่าไม้พันธุ์พืช และสัตว์น้ำที่รวมกันอยู่กันอย่างเกื้อกูลกัน ส่งผลให้ทรัพยากรชายฝั่งที่ยั่งยืนสืบสู่กันคุ้งกระเบนในวันนี้



ผลจากการเก็บข้อมูลตามตัวชี้วัด ทำให้เราได้ทราบว่าทรัพยากรชายฝั่งและป่าชายเลนได้มีความอุดมสมบูรณ์ขึ้น และเมื่อเราได้ร่วมกันดูแลทรัพยากรเหล่านี้ต่อไป แน่ใจว่าทั้งสัตว์และพืชบริเวณอ่าวคุ้งกระเบนนี้จะเพิ่มขึ้นให้ลูกหลานเราได้ฟังพาต่อไป

สาระน่ารู้



พระพุทธรูปทองคำใหญ่ที่สุดในโลก (ต่อ)

สมลักษณ์ วงศ์งามข้า*

เนื่องในโอกาสมหามงคลเฉลิมพระชนมพรรษา ๘๐ พรรษา ๕ ธันวาคม ๒๕๕๐ รัฐบาลและพุทธบริษัทผู้มีจิตศรัทธา ร่วมกับชุมชนชาวไทยเชื้อสายจีนย่านเยาวราช ได้ร่วมกันจัดตั้งโครงการก่อสร้างพระมหามณฑปประดิษฐานพระพุทธรูปทองคำสุวรรณภูมิกร วัดไตรมิตรวิทยาราม หรือที่เรียกกันทั่ว ๆ ไปว่าหลวงพ่อทองคำวัดไตรมิตรฯ ขึ้นแทนที่วิหารประดิษฐานหลังเดิม โครงการนี้ รัฐบาลได้รับเป็นหนึ่งในโครงการเฉลิมพระเกียรติของรัฐบาล เนื่องในโอกาสมหามงคลเฉลิมพระชนมพรรษา ๘๐ พรรษา

พระมหามณฑป เป็นสถาปัตยกรรมไทยประยุกต์ สูง ๔ ชั้น นาวาเอกอาวุธ เงินชูกลิ่น ศิลปินแห่งชาติเป็นผู้ออกแบบและควบคุมการก่อสร้าง ลักษณะเป็นอาคารจัตุรมุขทรงปราสาท โครงสร้างหลักเป็นคอนกรีตเสริมเหล็ก ผนังภายนอก

*ผู้เขียนงาน ๑๐ สำนักข่าวเสนาธิการ





บุด้วยหินอ่อน ส่วนประกอบเครื่องยอด เช่น เป็นโลหะหล่อปิดทอง และจะได้เชิญตราสัญลักษณ์พระราชพิธีมหามงคลเฉลิมพระชนมพรรษา ๘๐ พรรษา บันแถลงมาประดับไว้ที่หน้าบัน ส่วนบนของยอดสูงสุดของพระมหามณฑปคือฉัตรโลหะ ๗ ชั้น

ภายในพระมหามณฑปนั้น ชั้นที่ ๔ อันเป็นชั้นบนสุด จะเป็นที่ประดิษฐานพระพุทธรมหาสุวรรณปฏิมากร ชั้นที่ ๓ จัดแสดงนิทรรศการเกี่ยวกับประวัติความเป็นมาของพระพุทธรมหาสุวรรณปฏิมากร ซึ่งเป็นพระพุทธรูปทองคำองค์ใหญ่ที่สุดในโลก ชั้นที่ ๒ จัดเป็นศูนย์ประวัติศาสตร์เยาวราช ย่านการค้าสำคัญของชาวจีนที่เข้ามาพึ่งพระบรมโพธิสมภารตั้งแต่สมัยต้นกรุงรัตนโกสินทร์ กลายเป็นตลาดใหญ่ที่สุดของพระนคร ในยุคหนึ่งของเยาวราชเป็นย่านการค้าที่ทันสมัยที่สุดที่รวมสีสันในช่วงหลังสงครามโลกครั้งที่ ๒ ปัจจุบันก็ยังเป็นย่านธุรกิจทองคำที่ใหญ่ที่สุดในประเทศ และเป็นแหล่งรวมอาหารชั้นเลิศ ส่วนชั้นล่าง เป็นชั้นแอนกประสงค์

โครงการนี้เมื่อแล้วเสร็จ จะเป็นพุทธสถาปัตยกรรมที่มีคุณค่าทางศิลปวัฒนธรรมอย่างยิ่ง

ผลิตภัณฑ์ในโครงการ



แนะนำผลิตภัณฑ์ของศูนย์ศึกษา การพัฒนาเขาคินช่อนฯ

ศูนย์ศึกษาการพัฒนาเขาคินช่อนอันเนื่องมาจากพระราชดำริ หนึ่งในศูนย์ศึกษาการพัฒนา ๖ แห่ง ที่กระจายอยู่ทั่วประเทศ และเป็นศูนย์ศึกษาการพัฒนาแห่งแรกที่จัดตั้งขึ้นตามแนวพระราชดำริในพระบาทสมเด็จพระเจ้าอยู่หัวให้เป็นศูนย์สาธิตในด้านการพัฒนาต่าง ๆ ทั้งด้านการพัฒนาแหล่งน้ำ พัฒนาสุขภาพป่า การพัฒนาที่ดิน การปศุสัตว์ การประมง การส่งเสริมการเกษตร เสมือน **“พิพิธภัณฑ์ธรรมชาติที่มีชีวิต”** ซึ่งเกษตรกรและผู้ที่สนใจสามารถเข้ามาศึกษาค้นคว้าหาความรู้เพิ่มเติม และนำไปปฏิบัติตามได้ เพื่อพัฒนาอาชีพ และพื้นที่ทำกินของตนให้สามารถเพิ่มผลผลิตได้มากขึ้น ทำให้เกษตรกรมีฐานะความเป็นอยู่ที่ดี นอกจากนี้ศูนย์ศึกษาการพัฒนาเขาคินช่อนฯ แห่งนี้ ยังมีการส่งเสริมในด้านศิลปาชีพหัตถกรรมพื้นบ้านเพื่อเป็นอาชีพเสริมเพิ่มรายได้ให้กับเกษตรกรจากอาชีพหลักอีกทางหนึ่งด้วย



การดำเนินงานของศูนย์ศึกษาการพัฒนาเขาคินช่อนฯ ได้มีการศึกษาทดลองในด้านต่าง ๆ มากมายจนประสบผลสำเร็จ และผลงานหนึ่งที่ทำให้ศูนย์ศึกษาการพัฒนาเขาคินช่อนฯ แห่งนี้เป็นที่รู้จักเป็นอย่างดี คือ ผลิตภัณฑ์จาก



สมุนไพร ซึ่งศูนย์ศึกษาการพัฒนาเขาหินซ้อนฯ ได้ทำการศึกษาดูแลในการแปรรูปผลิตภัณฑ์จากสมุนไพรโดยในปี ๒๕๔๑ ได้รับความร่วมมือจากโรงพยาบาลเจ้าพระยาอภัยภูเบศร จังหวัดปราจีนบุรี ซึ่งเป็นโรงพยาบาลที่มีชื่อเสียงที่สุดแห่งหนึ่งในด้านการผลิตผลิตภัณฑ์จากสมุนไพร ออมรเจ้าน้ำทิพย์และพัฒนาศูตสมุนไพรชนิดต่าง ๆ ให้มีความหลากหลายเหมาะแก่การนำไปใช้สอยได้เป็นอย่างดี มีคุณประโยชน์จากพืชสมุนไพร โดยในปี ๒๕๔๔ ศูนย์ศึกษาการพัฒนาเขาหินซ้อนฯ ได้จัดทำโครงการนำร่องสมุนไพรแรก เพื่อเป็นการส่งเสริมให้เกษตรกรมีรายได้เพิ่มขึ้น โดยสำนักงาน กปร. ได้ให้การสนับสนุนงบประมาณดำเนินการในโครงการฯ จึงทำให้เกษตรกรที่อยู่ภายในศูนย์ฯ และในพื้นที่รอบศูนย์ศึกษาการพัฒนาเขาหินซ้อนฯ สามารถทำผลิตภัณฑ์จากสมุนไพร สร้างรายได้ให้แก่ครอบครัวเพิ่มขึ้น

ผลิตภัณฑ์จากสมุนไพรที่ทำการผลิตในปัจจุบัน มีหลายรายการให้เลือกมากมาย ได้แก่ แชมพูดอกอัญชัน แชมพูเทียนกิ่ง แชมพูมะระขี้นก แชมพูว่านหางจระเข้ ครีมนวดผมดอกอัญชัน ครีมนวดผมมะกรูด สบู่เหลวขมิ้นชัน สบู่เหลวบัวบก สบู่ก้อนว่านสาวหลง ยาหม่องเสลดพังพอน ยาหม่องน้ำ น้ำมันไพล ยาแก้นุงตะไคร้หอม และยาอบสมุนไพร โดยมีราคาตั้งแต่ ๓๐ - ๙๐ บาท ในอนาคตจะผลิตผลิตภัณฑ์เพิ่มอีกหลายรายการ โดยเฉพาะผลิตภัณฑ์ที่ได้จากการสกัดน้ำมันหอมระเหย ซึ่งผลิตภัณฑ์ทั้งหมดได้รับการรับรองมาตรฐานของสำนักงานคณะกรรมการอาหารและยา (อย.) ซึ่งสามารถเลือกซื้อหาได้ตามความต้องการและมีราคาไม่แพงมากนัก





ผลิตภัณฑ์ของศูนย์ศึกษาการพัฒนาเขาหินซ้อนฯ ไม่เพียงแต่มีผลิตภัณฑ์สมุนไพรเท่านั้น ศูนย์ศึกษาการพัฒนาเขาหินซ้อนฯ ยังได้ผลิตพืชผักปลอดภัยจากสารพิษ เครื่องจักสานที่มีฝีมือไม่แพ้ที่แห่งอื่นไว้จำหน่ายทั้งปลีกและส่งที่อาคารจำหน่ายผลิตภัณฑ์ศูนย์ศึกษาการพัฒนาเขาหินซ้อนฯ ตำบลเขาหินซ้อน อำเภอพนมสารคาม จังหวัดฉะเชิงเทรา โทรศัพท์ ๐๓๙-๕๙๙๑๐๕ สหกรณ์นมลอนฟาร์มพัฒนา จำกัด และที่ร้านไกลเดินเพลส ทุกสาขา

นอกจากนี้ ศูนย์ศึกษาการพัฒนาเขาหินซ้อนฯ ยังได้เปิดให้บริการอบสมุนไพร แก่ผู้ที่สนใจทั่วไปได้เข้ามาใช้บริการ ทำให้การพัฒนาในด้านนี้มีครบทุกอย่าง คือ มีทั้งสวนสมุนไพรที่ปลูกไว้เพื่อให้ความรู้เกี่ยวกับสรรพคุณของสมุนไพรชนิดต่าง ๆ และมีผลิตภัณฑ์ที่ผลิตจากสมุนไพรไว้ให้เลือกซื้ออย่างมากมายตามความต้องการ รวมทั้งห้องอบสมุนไพรเพื่อสุขภาพไว้คอยบริการอย่างครบวงจรอยู่ในสถานที่เดียวกัน โดยจะเปิดให้บริการทุกวันจันทร์ถึงวันศุกร์ ระหว่างเวลา ๘.๐๐-๑๖.๐๐ น. ณ ศูนย์ศึกษาการพัฒนาเขาหินซ้อน อันเนื่องมาจากพระราชดำริ



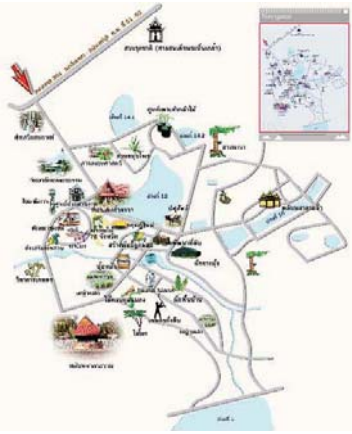
๘๐ พรรษา ปวงประชาเป็นสุขสานต์



ป่าหาย น้ำแห้ง ดินเลอ ก็พัฒนาได้

การจัดงานในโครงการเฉลิมพระเกียรติ “๘๐ พรรษา ปวงประชาเป็นสุขสานต์” ของสำนักงานคณะกรรมการพิเศษเพื่อประสานงานโครงการอันเนื่องมาจากพระราชดำริ (สำนักงาน กปร.) ที่ได้จัดขึ้นเนื่องในบิหมามงคลเฉลิมพระชนมพรรษา ๘๐ พรรษา ๕ ธันวาคม ๒๕๕๐ ที่ศูนย์ศึกษาการพัฒนาอันเนื่องมาจากพระราชดำริ ทั้ง ๖ แห่งทั่วประเทศนั้น โดยแต่ละแห่งได้มีการจัดแสดงนิทรรศการและกิจกรรมต่างๆ ที่แสดงให้เห็นถึงความโดดเด่นของผลการดำเนินงานภายใต้ศูนย์ศึกษาการพัฒนา ตลอดจนความบันเทิงในด้านต่างๆ ให้กับประชาชนทั่วไปได้รับทราบ ซึ่งในครั้งนี้ คณะกองบรรณาธิการได้ประมวลกิจกรรมโครงการเฉลิมพระเกียรติ ๘๐ พรรษา ปวงประชาเป็นสุขสานต์ ที่ได้จัดขึ้น ณ ศูนย์ศึกษาการพัฒนาเขาหินซ้อนอันเนื่องมาจาก





พระราชดำริ จังหวัดฉะเชิงเทรา ในระหว่างวันที่ ๔-๑๒ สิงหาคม ๒๕๕๐ มาให้รับทราบว่ามีกิจกรรมอะไรบ้าง

สำหรับการจัดงานโครงการเฉลิมพระเกียรติ ๘๐ พรรษา ปวงประชาเป็นสุขสานดี ในครั้งนี้ ประกอบด้วย

- จัดนิทรรศการ ๘๐ พรรษา ปวงประชาเป็นสุขสานดี โดยจัดแสดง “๘ ทศวรรษแห่งการพัฒนา” ในพระบาทสมเด็จพระเจ้าอยู่หัวที่สำคัญๆ ได้แก่ ฝ่ายชะลอความชุ่มชื้น ภูเขาแปก ทุษฏรใหม่ เชื้อขนด่านปราการชล กังหันน้ำชัยพัฒนา
- แบบจำลองแผนที่ประเทศไทยแสดงที่ตั้งศูนย์ศึกษาการพัฒนาอันเนื่องมาจากพระราชดำริ ทั้ง ๖ แห่ง ทั่วประเทศ
- จอม่านน้ำ เป็นการแสดงให้เห็นถึงนวัตกรรมสมัยใหม่ ในการนำเสนอผลสำเร็จจากแนวพระราชดำริสู่การปฏิบัติผ่านจอม่านน้ำให้แก่ผู้ที่สนใจทั่วไปได้รับทราบ
- พิพิธภัณฑสถานชาติที่มีชีวิต เป็นการจำลองรูปแบบแนวคิดและทุษฏรการพัฒนาในหัวข้อ “พิพิธภัณฑสถานชาติที่มีชีวิต” ที่แสดงให้เห็นถึงต้นแบบความสำเร็จของการพัฒนาอย่างยั่งยืน ของศูนย์ศึกษาการพัฒนาเขาหินซ้อนอันเนื่องมาจากพระราชดำริ ในหัวข้อ “ป่าหยา น้ำแล้ง ดินเลว ก็พัฒนาได้” ซึ่งเป็นปัญหาที่เกิดขึ้นในพื้นที่ของศูนย์ศึกษาการพัฒนาเขาหินซ้อนอันเนื่องมาจากพระราชดำริ มาอย่างช้านาน และด้วยพระปรีชาสามารถในพระบาทสมเด็จพระเจ้าอยู่หัว ได้พระราชทานพระราชดำริให้ศึกษา ทดลอง วิจัย



ปัญหาต่างๆ ที่เกิดขึ้นและหาแนวทางแก้ไข จึงทำให้สภาพพื้นที่แห่งนี้ได้รับการพัฒนาและมีความสมบูรณ์ขึ้นได้อย่างไร

- นิทรรศการเฉลิมพระเกียรติ “ด้วยพระบารมี พื้นดินทรายให้ดีด้วย ทุษฏรใหม่”
- นิทรรศการทางวิชาการ “เขาหินซ้อน จากอดีตถึงปัจจุบัน” จัดแสดงให้เห็นถึงความสำเร็จและต้นแบบของการพัฒนาที่ศูนย์ศึกษาการพัฒนาเขาหินซ้อนอันเนื่องมาจากพระราชดำริ
- ภาพยนตร์เฉลิมพระเกียรติ ในการจัดงานครั้งนี้ มีการฉายภาพยนตร์และสารคดีเฉลิมพระเกียรติโอกาสสมโภชฉลองเฉลิมพระชนมพรรษา ๘๐ พรรษา ๕ ธันวาคม ๒๕๕๐ อย่างต่อเนื่อง

กิจกรรมที่เป็นจุดเด่นของงานอีกอย่างหนึ่ง คือ การจัดการประกวดในรูปแบบต่างๆ ที่ต้องการให้นักเรียน นักศึกษา และประชาชนทั่วไปได้มีส่วนร่วมในการเฉลิมพระเกียรติในครั้งนี้มีหลากหลายกิจกรรมด้วยกัน ประกอบด้วย

การประกวดการกล่าวสุนทรพจน์ของนิสิต นักศึกษา ในระดับอุดมศึกษา การประชันกลอนสดและวาดภาพเฉลิมพระเกียรติของนักเรียน ในระดับมัธยมศึกษา ที่เป็นตัวแทนของมหาวิทยาลัยและโรงเรียนต่างๆ ในจังหวัดที่อยู่ในเขตพื้นที่ ศูนย์ศึกษาการพัฒนาเขาหินซ้อนอันเนื่องมาจากพระราชดำริ เข้าร่วมแข่งขันเพื่อรับพระราชทานโล่จากสมเด็จพระเทพรัตนราชสุดาฯ สยามบรมราชกุมารี พร้อมทุนการศึกษาและจะได้เข้าร่วมประกวดในระดับประเทศอีกครั้ง ที่ศูนย์การประชม



อิมแพค เมืองทองธานี ซึ่งในการประกวดครั้งนี้มีผู้ชนะเลิศจากกรกล่าวสุนทรพจน์คือ **นางสาวยุพาพร คั่งขั่ง จากมหาวิทยาลัยอีสเทิร์นเอเซีย** จังหวัดปทุมธานี การแข่งขันกลอนสดจาก **โรงเรียนเบญจมราชรังสฤษฎิ์** จังหวัดฉะเชิงเทรา และการวาดภาพเฉลิมพระเกียรติ ได้แก่ **เด็กชายอภิสิทธิ์ มีสิงห์** จากโรงเรียนชุมชนแสงนุทิศ จังหวัดนครสวรรค์

นอกจากนี้ยังมีกิจกรรมการประกวดต่างๆ อีกมากมายหลายกิจกรรมด้วยกัน คือ

- การประกวดบ้านเกษตรกร หมู่บ้านรอบศูนย์ “ดินทรายฟื้นด้วยทฤษฎีใหม่”
 - การประกวดมัดคุศุเทศก์น้อยพาเที่ยวศูนย์ศึกษาการพัฒนาเขาหินซ้อน อันเนื่องมาจากพระราชดำริ (ระดับประถม-มัธยม) โดยนำรถพ่วงพาเที่ยวชมศูนย์ฯ โดยรอบ
 - การประกวดร้องเพลงพระราชนิพนธ์ และเพลงลูกทุ่ง (ระดับอายุต่ำกว่า ๑๕ ปี และ ๑๕ ปีขึ้นไป)
 - การประกวดพ่อพันธุ์ แม่พันธุ์กบ
 - การประกวดบอนสีและพันธุ์ไม้อื่นๆ



● การแข่งขันของกลุ่มแม่บ้าน “ตำลึงตำประกอบลีลา” ที่สร้างความสนุกสนานให้แก่ผู้เข้าชมเป็นอย่างมาก

กิจกรรมต่างๆ ที่จัดขึ้นภายในศูนย์ศึกษาการพัฒนาเขาหินซ้อนอันเนื่องมาจากพระราชดำริ ยังไม่หมดเพียงเท่านี้ยังมีกิจกรรมอื่นๆ อีกมากมาย ทั้งทางด้านวิชาการและด้านความบันเทิงอย่างครบครัน ประกอบด้วย

- การสาธิตการผลิตน้ำมันไบโอดีเซลจากสบู่ดำ (พืชพลังงานทดแทน)
- การฝึกอบรม เสริมสร้างรายได้ อาทิ การถนอมอาหาร ผลิตภัณฑ์ การแปรรูปจากผลไม้ และสิ่งประดิษฐ์อื่นๆ เป็นต้น
- การแสดงของนักเรียนเขตพื้นที่การศึกษาฉะเชิงเทรา ๑ และ ๒
- การแสดงของลูกสุนัขและสัตว์แสนรู้
- การจำหน่ายสินค้าทางการเกษตรผลิตภัณฑ์แปรรูป ศิลปหัตถกรรมพื้นบ้าน
- การจำหน่ายสินค้าธงฟ้าราคาประหยัด สินค้า OTOP ของจังหวัดฉะเชิงเทรา
- การบริจาคโลหิต
- การพายเรือ บันจอร์กายาน “พาย-พาย-บัน-บัน สุขภาพดี ชีวิตพอเพียง”
- บริการอบสมุนไพร
- บริการตรวจแผนไทยและนวดฝ่าเท้า

นอกจากการจัดงานนิทรรศการฯ ดังกล่าวแล้ว สำนักงาน กปร. ยังได้นำคณะสื่อมวลชนทุกแขนงทั้งวิทยุ โทรทัศน์ และหนังสือพิมพ์ ได้ไปสัมผัสและรู้จักกับโครงการอันเนื่องมาจากพระราชดำริต่างๆ ที่จัดตั้งขึ้น เพื่อแก้ไขปัญหาความเดือดร้อนให้กับราษฎรในพื้นที่ อันดับแรกได้พาไปชมเขื่อนขุนด่านปราการชลที่ตั้งอยู่ในเขตจังหวัดนครนายก ที่สร้างขึ้นเพื่อแก้ไขปัญหาความเดือดร้อนให้กับราษฎรในจังหวัดนครนายกและจังหวัดใกล้เคียง ในการบรรเทาอุทกภัยในลุ่มน้ำนครนายก และเก็บกักน้ำไว้ใช้เพื่อการเกษตรกรรม อุปโภค - บริโภค รวมทั้งในการแก้ไขปัญหาดินเปรี้ยวอันเป็นปัญหาที่สำคัญอีกปัญหาหนึ่งของจังหวัดนครนายก และเดินทางต่อไปเพื่อชมพิพิธภัณฑ์เขื่อนขุนด่านปราการชลที่อยู่บริเวณด้านล่างของตัวเขื่อน ที่ให้ความรู้เกี่ยวกับจังหวัดนครนายกตั้งแต่ครั้งอดีตกาลจนถึงปัจจุบัน เมื่อได้ชมพิพิธภัณฑ์แล้ว เราได้เดินทางต่อไปยังพื้นที่ของโครงการศึกษาทดลองการแก้ไขปัญหาดินเปรี้ยวอันเนื่องมาจากพระราชดำริ ที่ตั้งอยู่ ณ บ้านหนองคันนาจาม ตำบลบ้านพริก อำเภอบ้านนา จังหวัดนครนายก โดยพื้นที่แห่งนี้ได้ประสบกับปัญหาดินเปรี้ยว ไม่สามารถทำการเพาะปลูกได้ และเมื่อได้มีโครงการฯ นี้ทำให้ราษฎรสามารถทำการเพาะปลูกพืชได้เป็นอย่างดี ต่อจากนั้นเดินทางไปยังศูนย์ศึกษาการพัฒนาเขาหินซ้อนฯ เพื่อเยี่ยมชมการทำเกษตรในบ่อทรายร้างของราษฎรในพื้นที่ศูนย์ศึกษาการพัฒนาเขาหินซ้อนฯ ซึ่งในอดีตพื้นที่ส่วนใหญ่จะเป็นดินทรายและชาวบ้านได้ขุดหน้าดินไปขาย ทำให้กลายเป็นบ่อร้างไม่สามารถ





ทำอะไรได้ ทางศูนย์ศึกษาการพัฒนาเขาหินซ้อนฯ จึงได้เข้ามาส่งเสริมและอบรมวิธีการปรับปรุงบำรุงดินให้กับเกษตรกรจนสามารถทำการเกษตรได้อีกครั้ง จากนั้นได้สัมผัสกับชีวิตของชาวบ้านและเกษตรกรที่ทำเกษตรทฤษฎีใหม่ในตำบลเขาหินซ้อน อำเภอพนมสารคาม ซึ่งศูนย์ศึกษาการพัฒนาเขาหินซ้อนฯ เข้ามาส่งเสริมอาชีพให้กับเกษตรกรด้วยเช่นเดียวกัน ทำให้เกษตรกรสามารถพึ่งตนเองได้เป็นอย่างดี มีสภาพความเป็นอยู่ที่ดีขึ้น โดยยึดแนวพระราชดำริเศรษฐกิจพอเพียงมาดำเนินชีวิตจนประสบความสำเร็จ มีความมั่นคงทั้งชีวิตและรายได้อย่างยิ่งยืน

หลังจากที่ได้รับทราบแล้วว่าการจัดงาน “๘๐ พรรษา ปวงประชาเป็นสุขสานดี” ณ ศูนย์ศึกษาการพัฒนาเขาหินซ้อนอันเนื่องมาจากพระราชดำริ จังหวัดฉะเชิงเทรา ได้มีกิจกรรมอะไรบ้างที่ให้ทั้งความรู้ความเพลิดเพลินและความสนุกสนานควบคู่กันไป ดังนั้นในวารสารฉบับหน้าจะได้ประมวลกิจกรรมต่างๆ ที่ได้จัดขึ้นที่ศูนย์ศึกษาการพัฒนาแห่งอื่นๆ มาให้ท่านได้รับทราบต่อไป 🌸

