



โครงการอันเนื่องมาจาก  
พระราชดำริ และโครงการ  
พระราชทานความช่วยเหลือ  
การสืบค้นข้อมูลของ  
โครงการฯ ต่าง ๆ



สำนักงานคณะกรรมการพิเศษเพื่อประสานงาน  
โครงการอันเนื่องมาจากพระราชดำริ (สำนักงาน กปร.)  
โดย นายสุวัฒน์ เทพอารักษ์ รองเลขาธิการ กปร.



## สำนักงาน กปร.



“เป็นหน่วยงานกลางในการประสาน สนับสนุน ดำเนินงาน และติดตาม ประเมินผลโครงการอันเนื่องมาจากพระราชดำริ เพื่อให้องค์การภาคีรัฐ ภาคเอกชน และประชาชน ได้ปฏิบัติงานอย่างมีประสิทธิภาพและ สัมฤทธิ์ผล เพื่อประโยชน์สุขต่อประชาชนและความมั่นคงของประเทศ”



๑. การติดตามเสด็จ ในการเยี่ยมเยียนราษฎร และพระราชทานพระราชดำริเพื่อช่วยเหลือราษฎรในภูมิภาคต่าง ๆ เพื่อรวบรวมพระราชดำริให้สมบูรณ์ครบถ้วนถูกต้องให้มากที่สุด

๒. สสำรวจ ศึกษา วิเคราะห์ และจัดทำแผนงานเกี่ยวกับโครงการอันเนื่องมาจากพระราชดำริ รวมทั้ง พิจารณาและเสนอแนะเกี่ยวกับการจัดสรรเงินงบประมาณ เพื่อดำเนินงานตามโครงการอันเนื่องมาจากพระราชดำริ



๓. ประสานงานกับส่วนราชการ รัฐวิสาหกิจ และ  
เอกชนทั้งในประเทศและต่างประเทศที่เกี่ยวข้องกับ  
การดำเนินงานโครงการอันเนื่องมาจากพระราชดำริ





๔. ติดตามและประเมินผลการดำเนินงานตามโครงการอันเนื่องมาจากพระราชดำริ

๕. ปฏิบัติหน้าที่อื่นตามที่ได้รับพระราชกระแสหรือตามที่นายกรัฐมนตรี หรือ คณะกรรมการพิเศษเพื่อประสานงานโครงการอันเนื่องมาจากพระราชดำริ

# อดีตเลขาธิการ กปร.



นายสุนทร ชันธิเวศกุล



นายมนบุญ นุชชีประดิษฐ์



นายพินลศักดิ์ สุวรรณกิต



นายปานเทพ กล้วยงศ์รานุก



นายสมพล พันธุ์มณี



นายสวณัฏ์ เกษอารักษ์  
รองเลขาธิการ กปร.



นายเฉลิมเกียรติ แสนวิเศษ  
เลขาธิการ กปร.



นายโกวิทย์ เพ่งวานิชย์  
รองเลขาธิการ กปร.



ม.ล.รติพันธุ์ ชวงษ์  
ที่ปรึกษาด้านกรมประสานงานโครงการ



นายสยามเมือง วีรศิริ  
ที่ปรึกษาด้านกรมพัฒนา

# ผู้บริหาร กปร.

สถาบันพระมหากษัตริย์

อยู่คู่กับชาติไทยมา..กว่า 700 ปี

ในยามสงบ...ทรงดูแลทุกข์ สุขของประชา

ในยามสงคราม...ทรงนำทัพต่อสู้



# รัชกาลที่ 1

ปฐมบรมกษัตริย์แห่งราชวงศ์จักรี  
ทรงปกครองด้วยหลัก “ทศพิธราชธรรม”

...ตั้งใจจะอุปถัมภก  
ขอยกพระพุทธศาสนา  
ป้องกันขอบขัณฑสีมา  
รักษาประชาชนและมนตรี...



# รัชกาลที่ 5

ปฏิรูปการครอง : เพื่อความอยู่รอดของประเทศ



...เราตั้งใจอธิษฐานว่า  
เราจะกระทำการจนเต็มกำลังอย่างที่สุด  
ที่จะให้กรุงสยามเป็นประเทศอันหนึ่ง  
ซึ่งมีอิสรภาพและความเจริญ...

# รัชกาลที่ 7

## ทรงมอบประชาธิปไตยให้พระราชาราชกุมาร

... ข้าพเจ้ามีความเต็มใจที่จะสละอำนาจอันเป็นของข้าพเจ้าอยู่เดิมให้แก่ราษฎรทั่วไป แต่ข้าพเจ้าไม่ยินยอมยกอำนาจทั้งหลายของข้าพเจ้าให้แก่ผู้ใด คณะใด โดยเฉพาะ เพื่อใช้อำนาจโดยสิทธิขาด และโดยไม่ฟังเสียงอันแท้จริงของประชาราษฎร...



# รัชกาลที่ 9

## เอกกษัตริย์นักพัฒนา

“...เราจะครองแผ่นดินโดยธรรม  
เพื่อประโยชน์สุข  
แห่งมหาชนชาวสยาม...”

๕ พฤษภาคม ๒๕๕๓



# ทรงเป็นแบบอย่างในการใช้หลักทศพิธราชธรรม ในการปกครอง

1. ทาน : การให้วัตถุทานและธรรมทาน
2. ศีล : ความประพฤติดีงาม
3. ปริจจาคะ : สละของเล็กเพื่อประโยชน์ที่ใหญ่กว่า
4. อาชชวะ : ความซื่อตรง
5. มัททวะ : ความอ่อนโยนทั้งกายและใจ
6. ตปะ : ความบำเพ็ญเพื่อให้กิเลสเบาบาง
7. อักโกธะ : ความไม่โกรธ
8. อวิหิงสา : ความไม่เบียดเบียนตนเองและผู้อื่น
9. ขันติ : ความอดทน ขันติธรรม
10. อวิโรธนะ : ความไม่ประพฤติผิดธรรม



ในการบริหารกิจการบ้านเมืองและสังคมที่ดี  
ควรจัด / ส่งเสริมให้สังคมไทยอยู่บนพื้นฐานของ  
หลักสำคัญอย่างน้อย 6 ประการ คือ

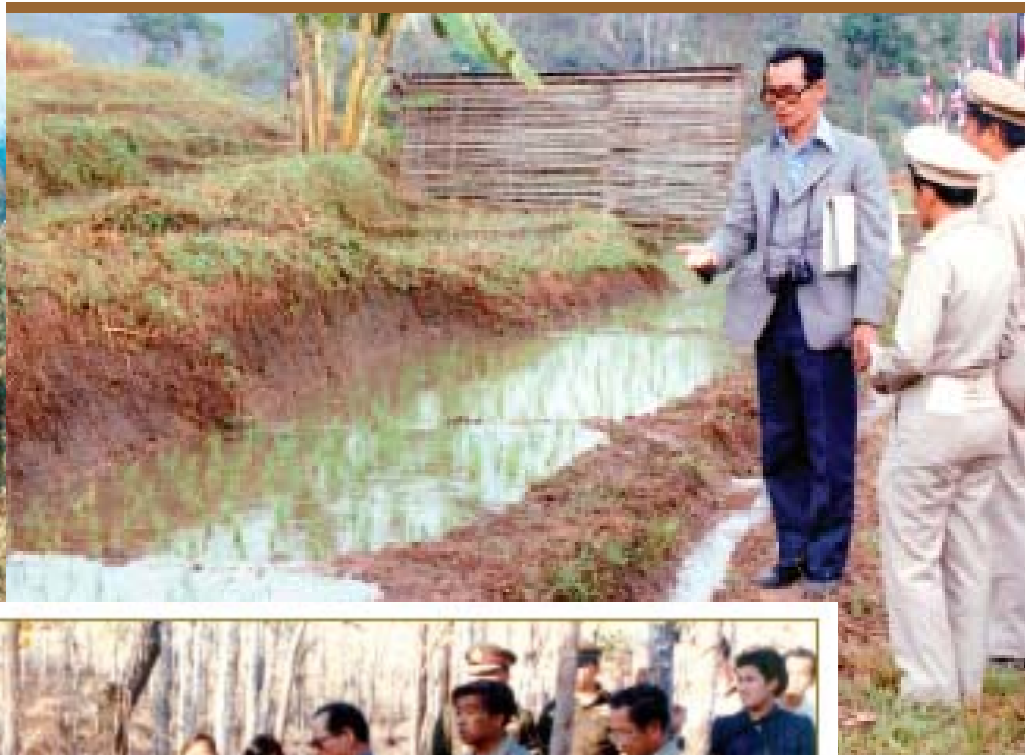
- หลักนิติธรรม
- หลักคุณธรรม
- หลักความโปร่งใส
- หลักความมีส่วนร่วม
- หลักความรับผิดชอบ
- หลักความคุ้มค่า



เมื่อวันที่ 19 สิงหาคม 2489 วันนั้นคือวันที่เราจะต้องจากไป  
แล้ว รถแล่นผ่านฝูงชนไปได้อย่างช้าที่สุดถึงวัดเบญจมบพิตร  
รถแล่นเร็วขึ้นได้บ้าง ตามทางที่ผ่านมา ได้ยินเสียงใครคนหนึ่ง  
ร้องขึ้นมาดัง ๆ ว่า “อย่าละทิ้งประชาชน” อยากจะร้องบอก  
ไปว่า “ถ้าประชาชนไม่ทิ้งข้าพเจ้าแล้วข้าพเจ้าจะละทิ้ง  
อย่างไรได้” แต่รถวิ่งเร็วและไปไกลเสียแล้ว



เสด็จฯ เยี่ยมเยียนประชาชนในพื้นที่ชนบท  
ทั่วทุกภูมิภาค ตั้งแต่ปี 2495 เพื่อทรงศึกษาถึงวิถีชีวิต  
และการประกอบอาชีพของพี่น้องประชาชน



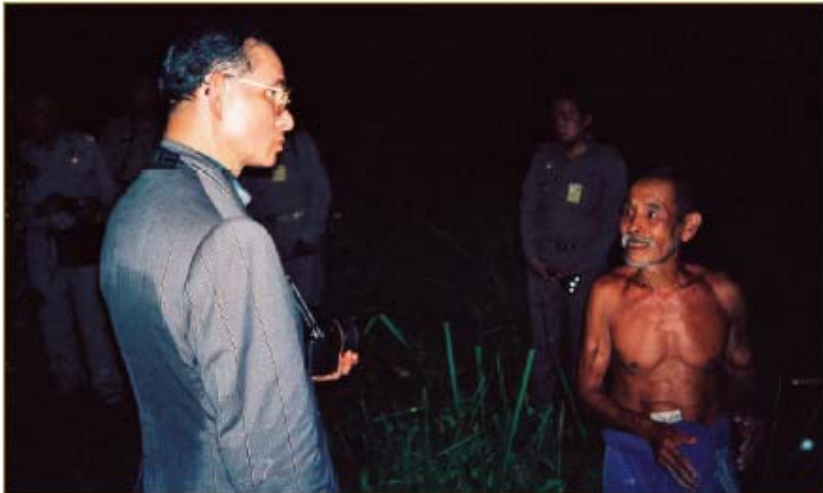
เสด็จฯ ทรงงานพื้นที่ภาคเหนือ





เสด็จฯ ทรงงานพื้นที่ภาคใต้





วันที่ ๑๐ กันยายน ๒๕๑๕ เสด็จพระราชดำเนินไปทำน้ำบาดาลบุรี จังหวัดปัตตานี



บ้านไร่ อำเภอตากใบ จังหวัดนราธิวาส



พุทธศักราช ๒๕๑๖

วันที่ ๕ ตุลาคม ๒๕๑๖ บ้านโคก เสด็จพระราชดำเนินไปทอดพระเนตรสภาพพื้นที่การเกษตรที่ประสบปัญหาในพื้นที่ราบสูงบ้านโคก ตำบลพรหม อำเภอตากใบ จังหวัดนราธิวาส

เสด็จฯ ทรงงานพื้นที่ภาคใต้



เสด็จฯ ทรงงานพื้นที่ภาคอีสาน



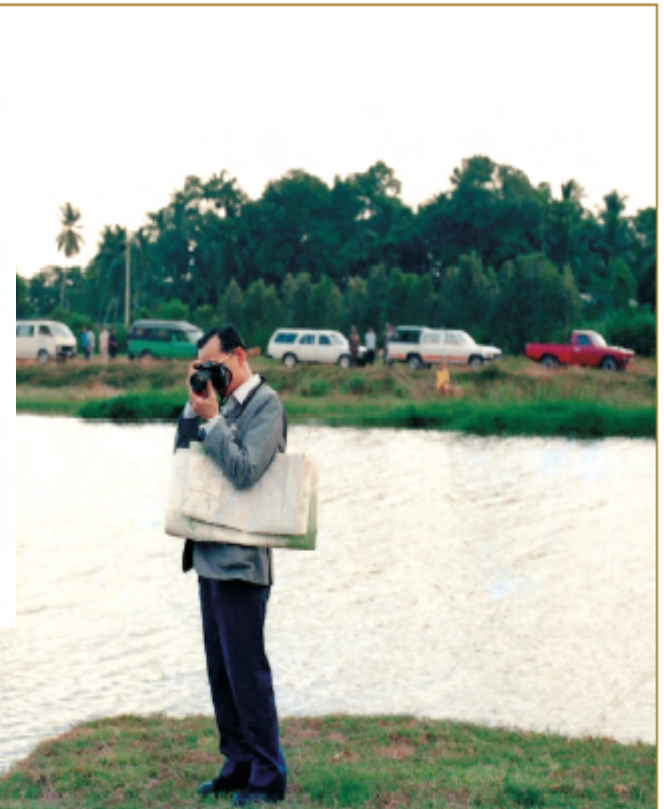


พุทธศักราช ๒๕๐๗  
รถขีปนาวุธโจมตีและขนส่งทางร่วมของเจบีบี

ณพระบรมหารัชมณเฑียร : สายบัวมงคล

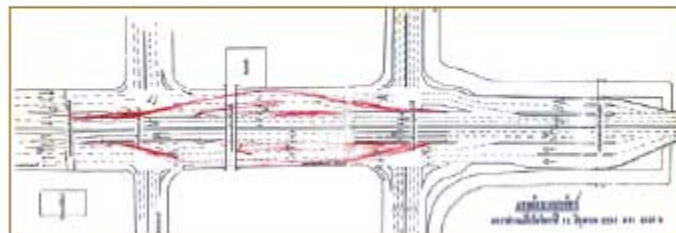


พื้นที่ดอนเมือง : โครงการศึกษาวิธีการฟื้นฟูที่ดินดอนเมืองขอนแก่น



# เสด็จฯ ทรงงานพื้นที่ภาคกลาง





พุทธศักราช ๒๕๐๘  
โครงการน้ำขึ้น-น้ำลงบริเวณท่าเรือบริเวณท่าเรือ



พุทธศักราช ๒๕๐๐  
วันที่ ๘ มิถุนายน ๒๕๐๐ เสด็จพระราชดำเนินทรงทอดพระเนตรบริเวณท่าเรือ

เสด็จฯ ทรงงานพื้นที่กรุงเทพฯ









เสด็จฯ เยี่ยมเยียนประชาชนในทุกจังหวัด  
เป็น “พระคลังข้อมูล” ที่สำคัญ

# ขั้นตอนการพระราชทานพระราชดำริ

1. ศึกษาข้อมูลจากเอกสาร แผนที่
2. การหาข้อมูลในพื้นที่
3. สอบถามประชาชน
4. สัมภาษณ์พื้นที่
5. สอบถามเจ้าหน้าที่
6. พระราชทานพระราชดำริ
7. ให้นำไปพิจารณาดำเนินการ





# โครงการฯ ในระยะแรก

- แก้ไขปัญหาเฉพาะหน้าให้กับราษฎร เช่น ด้านการแพทย์ การศึกษา และการทำมาหากินของราษฎร โดยเฉพาะด้านการเกษตร
- ศึกษา ค้นคว้า ทดลอง เป็นการส่วนพระองค์ เพื่อแสวงหาแนวทางที่ ถูกต้อง เหมาะสมกับราษฎรในขณะนั้น



ปัจจุบันมีโครงการอันเนื่องมาจากพระราชดำริ ประมาณ 3,000 โครงการ กระจายอยู่ในทุกภูมิภาคของประเทศ ครอบคลุมทุกสาขาอาชีพ โดยเฉพาะ ปัญหาของราษฎร อาทิ ปัญหาเรื่อง ดิน น้ำ ป่าไม้ การพัฒนาอาชีพ และ สิ่งแวดล้อม



# โครงการในระยะแรก

การพึ่งตนเอง : สาธารณสุข , การศึกษา

โครงการพระราชทานครั้งแรก :

ถนนห้วยมงคล จังหวัดประจวบคีรีขันธ์,

อ่างเก็บน้ำเขาเต่า, ปลานิลพระราชทาน

# การสาธารณสุข



ทรงสละพระราชทรัพย์ และพระราชทาน

โครงการอันเนื่องมาจากพระราชดำริ

- ทูบปราบอหิวาตโรค (2501-2502)
- หน่วยแพทย์เคลื่อนที่พระราชทาน (2498-ปัจจุบัน) ทั้งทางบกและทางน้ำ (เรือเวชพาหน์)
- ทันตกรรมพระราชทาน (2513-ปัจจุบัน)
- การผลิตยาสมุนไพร (2522-ปัจจุบัน)
- การช่วยเหลือผู้ป่วยโรคเอดส์ (2542-ปัจจุบัน)
- การรณรงค์และป้องกันไข้เลือดออก (2542-2543)



## ด้านการศึกษา

... ประเทศชาติของเราจะเจริญ หรือเสื่อมลงนั้น  
ย่อมขึ้นอยู่กับการศึกษาของประชาชนแต่ละคน  
เป็นสำคัญ... ผลการศึกษาอบรมในวันนี้จะเป็น  
เครื่องกำหนดอนาคตของชาติในวันข้างหน้า...

พระราชดำรัส วันที่ 2 ธันวาคม 2508

# การศึกษา : สร้างโอกาส วางรากฐานกระจายทั่วถึง

พระบาทสมเด็จพระเจ้าอยู่หัว  
ได้พระราชทานโรงเรียนเพื่อเป็น  
สถานศึกษา อาทิเช่น

- โรงเรียนเจ้าพ่อหลวงอุปถัมภ์
- โรงเรียนราชประชานุเคราะห์
- โรงเรียนสงเคราะห์เด็กยากจน
- โรงเรียนราชประชาสมาสัย
- โครงการพระดาบส
- ศูนย์ฝึกอาชีพพระราชทาน





# ทุนอานันทมหิดล :

มองไปข้างหน้า สร้างผู้นำในการพัฒนาประเทศ

พระบาทสมเด็จพระเจ้าอยู่หัว ทรงมองเห็นการพัฒนาประเทศ จำเป็นต้องมีผู้เชี่ยวชาญวิชาการ ชั้นสูงสาขาต่าง ๆ ซึ่งวิธีการหนึ่งที่จะสร้างผู้เชี่ยวชาญ คือ การส่งผู้มีความรู้ ความสามารถออกไปศึกษาหาความรู้ ณ ประเทศที่เป็นแหล่งวิทยาการแขนงต่าง ๆ ที่จำเป็นต่อการพัฒนาประเทศ

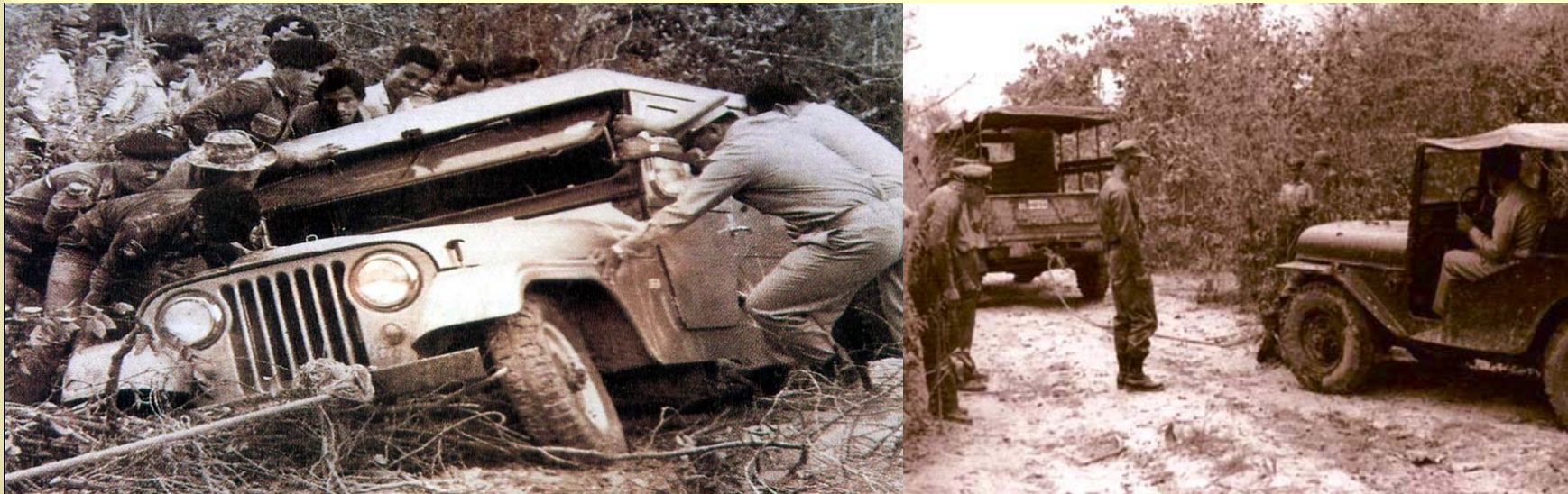


# โครงการจัดการศึกษา ด้วยระบบทางไกล ผ่านดาวเทียม



โรงเรียนวังไกลกังวล มีการเรียนการสอน มีการศึกษาทางไกลผ่านดาวเทียม เพื่อแก้ไขการขาดแคลนครูในชนบท สามารถถ่ายทอดสดหลักสูตรมัธยมศึกษา ขยายเครือข่ายไปยังโรงเรียนมัธยมประจำจังหวัดทั่วประเทศ ประมาณ 2,700 โรงเรียนเอกชน และโรงเรียนอื่นๆ ประมาณ 300 แห่ง รวม 3,000 โรงเรียน

# โครงการพัฒนาชนบท แห่งแรก



โครงการพระราชดำรินับได้ว่าเป็นโครงการพัฒนาชนบทโครงการแรก เกิดขึ้นในปี ๒๔๙๕ พระบาทสมเด็จพระเจ้าอยู่หัวได้เสด็จพระราชดำเนินไปยังบ้านห้วยมงคล ตำบลหินเหล็กไฟ อำเภอหัวหิน จังหวัดประจวบคีรีขันธ์ ได้ทรงทราบถึงปัญหาความเดือดร้อนของราษฎรในด้านการคมนาคมสัญจรไปมา จึงทรงพระกรุณาโปรดเกล้าโปรดกระหม่อมพระราชทาน รถบลูโตเซอร์ ให้หน่วยสนับสนุนทางอากาศ ตำรวจตระเวนชายแดน (ค่ายนเรศวร) อำเภอหัวหิน จังหวัดประจวบคีรีขันธ์ ไปสร้างถนนเข้าไปยัง บ้านห้วยมงคล ตำบลหินเหล็กไฟ (ปัจจุบันคือตำบลทับใต้) อำเภอหัวหิน จังหวัดประจวบคีรีขันธ์ เพื่อช่วยเหลือราษฎรให้สามารถสัญจรไปมาและนำผลผลิตออกมาจำหน่ายยังชุมชนภายนอกหมู่บ้านได้สะดวก



# โครงการพัฒนาแหล่งน้ำ แห่งแรก



จากนั้นในปี ๒๔๙๖ ได้พระราชทานพระราชดำริให้สร้างอ่างเก็บน้ำเขาเต่า อำเภอหัวหิน จังหวัดประจวบคีรีขันธ์ เพื่อบรรเทาปัญหาความแห้งแล้ง ซึ่งก่อให้เกิดความเดือดร้อนแก่ราษฎร โดยสร้างแล้วเสร็จและใช้ประโยชน์ได้ในปี ๒๕๐๖ นับเป็นโครงการพระราชดำริทางด้านชลประทาน แห่งแรกของพระองค์ และต่อมาได้มีโครงการพระราชดำริในด้านต่าง ๆ เกิดขึ้นมากกว่า ๓,๐๐๐ โครงการ/กิจกรรม โดยกระจายอยู่ทั่วทุกภูมิภาคของประเทศ

# โครงการปลานิลพระราชทาน



## สายสัมพันธ์ พระราชวงศ์ไทย-ญี่ปุ่น

สมเด็จพระจักรพรรดิอากิฮิโตะ เมื่อครั้งดำรงพระอิสริยยศ  
มกุฎราชกุมารแห่งประเทศญี่ปุ่น ได้ทูลเกล้าฯ ถวายปลานิลแด่  
พระบาทสมเด็จพระเจ้าอยู่หัว เมื่อวันที่ 25 มีนาคม พ.ศ. 2508  
จำนวน 50 ตัว



# ปลานิล ปลาพระราชทาน



พระบาทสมเด็จพระเจ้าอยู่หัวได้ทรงพระกรุณาโปรดเกล้าฯ พระราชทาน ชื่อปลานิลนี้ว่า “ปลานิล” เมื่อวันที่ 17 มีนาคม พ.ศ. 2509 และได้พระราชทานลูกปลานิล จำนวน 10,000 ตัว ให้กรมประมง เพื่อทำการขยายพันธุ์และแจกจ่ายให้ราษฎรผู้สนใจนำไปเลี้ยงทั่วราชอาณาจักร



# โครงการในระยะต่อมา

การบริหารจัดการ : บวร ทฤษฎีใหม่

ทรัพยากรธรรมชาติ : ดิน น้ำ ป่าไม้

พลังงาน

สิ่งแวดล้อม

# บวร : แนวคิดการพัฒนาที่ยึดหลักสามประสาน

**บวร** ได้แก่ บ้าน (ชาวบ้าน) วัด (พระ) และราชการหรือข้าราชการ อันหมายรวมถึง โรงเรียนด้วย ซึ่งจะต้องดำเนินงานประสานการพัฒนาร่วมกัน ควบคู่ไปกับการบริหาร และจัดการทรัพยากรธรรมชาติให้เหมาะสม เพื่อให้ผลของการพัฒนาบรรลุเป้าหมายที่ได้วางไว้



# โครงการพัฒนาพื้นที่วัดมงคลชัยพัฒนา จังหวัดสระบุรี



โครงการทฤษฎีใหม่แห่งแรกของประเทศไทย



# โครงการเกษตรส่วนพระองค์สวนจิตรลดา

## โครงการที่ไม่ใช้ธุรกิจ

ทดลองปลูกพืช ปุ๋ย การเลี้ยงและขยายพันธุ์  
ปลาหมอเทศ การเลี้ยงโคนม ปลูกข้าวไร่  
ทำแก๊สชีวภาพ การบำบัดน้ำเสีย สถานีฝน  
สวนจิตรลดา บ้านพลังแสงอาทิตย์ ฯลฯ



## โครงการแบบกึ่งธุรกิจ

โรงโคนม ศูนย์รวมนมสวนจิตรลดา โรงสีข้าว  
ทดลอง โรงผลิตน้ำผลไม้ โรงนมอัดเม็ด  
โรงกลั่นแอลกอฮอล์เพื่อการคั้นคว้าน้ำมัน  
เชื้อเพลิง ฯลฯ



# หญ้าแฝก

- ทดลองปลูกบนพื้นที่ภูเขา พื้นที่ราบ รอบสระน้ำ และพื้นที่เหนือแหล่งน้ำ
- ช่วยอนุรักษ์ดินและน้ำ
- สร้างความชุ่มชื้น ป้องกันการพังทลายของหน้าดิน
- เป็นพืชอาหารสัตว์ ใบใช้มุงหลังคาบ้าน ใช้ทำงานหัตถกรรม บางชนิดใช้ทำแท่งเชื้อเพลิง เพิ่มรายได้



# แก่งดิน

- ดินเปรี้ยวมีเหล็ก และ  
กำมะถันอยู่มาก
- แก่งทำให้ดินเปรี้ยวเพื่อ  
ตรวจสอบสภาพความเป็นกรด
- ชะล้างกรดโดยใช้ น้ำ หินปูนฝุ่น  
และทดลองปลูกพืช
- ใช้ปรับปรุงพื้นที่ที่มีดิน  
เปรี้ยวจัด เช่น พื้นที่พรุ





“...หลักสำคัญต้องมีน้ำบริโภค น้ำ  
ใช้ น้ำเพื่อการเพาะปลูกเพราะว่าชีวิต  
อยู่ที่นั่น ถ้ามีน้ำคนอยู่ได้ ถ้าไม่มีน้ำ  
คนอยู่ไม่ได้ ไม่มีไฟฟ้านคนอยู่ได้ แต่ถ้า  
ไม่มีไฟฟ้าไม่มีน้ำคนอยู่ไม่ได้...”

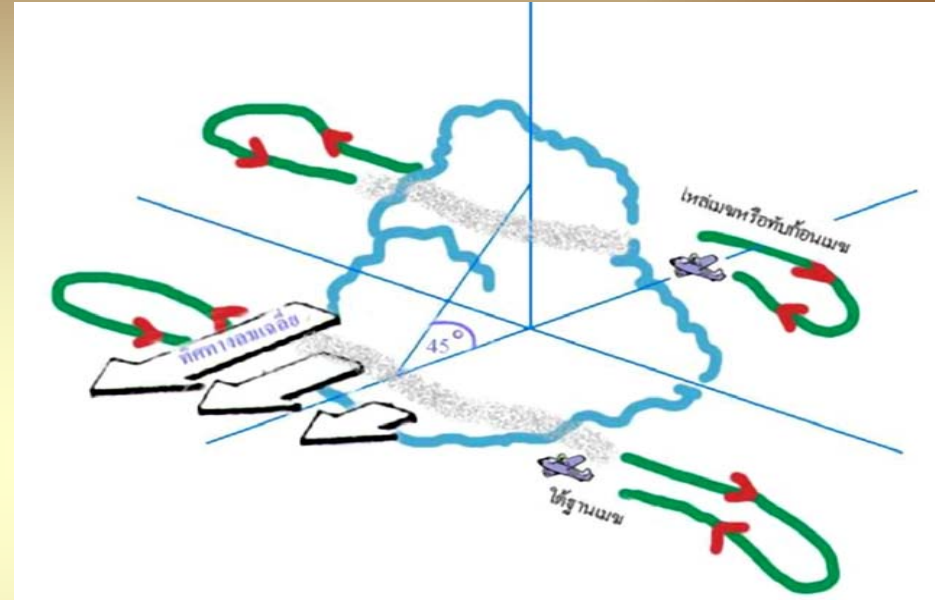
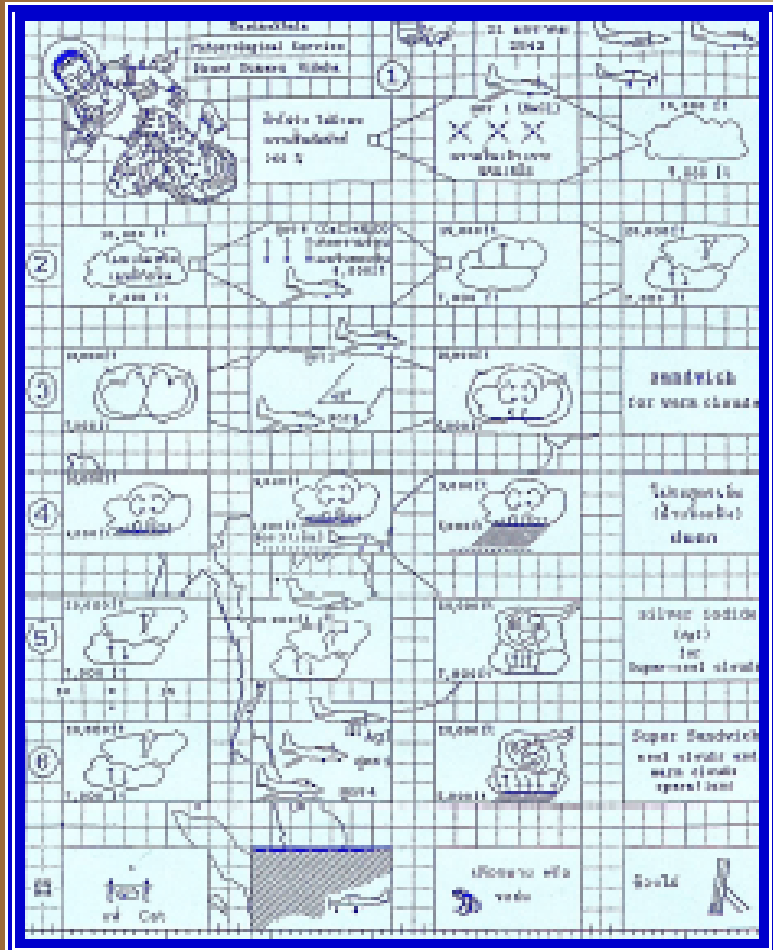
เมื่อวันที่ 17 มีนาคม พ.ศ.2528  
ณ พระตำหนักสวนจิตรลดาธารโหลฐาน

# การชลประทานแก้มัยแล้ง และน้ำท่วม

- เขื่อนเก็บกักน้ำ: เขื่อนพลาสติกซิลิทิ  
เขื่อนคลองท่าด่าน ฯลฯ
- อ่างเก็บน้ำ
- ฝายทดน้ำ
- ฝายชะลอความชุ่มชื้น
- ประตูระบายน้ำ: ลุ่มน้ำท่า  
ลุ่มน้ำปากพนัง
- อุโมงค์ผันน้ำ



# ฝนหลวงพระราชทาน (ฝนเทียม)



มาประยุกต์ใช้กับธรรมชาติ

- ก่อทวน - เลี้ยงให้อ้วน - ใจมดี

เกษตรและประชาชนไม่ต้องขาดแคลนน้ำใช้



“...เรื่องฝนเทียมนี้เริ่มตั้งแต่ พ.ศ.2498 แต่ยังไม่ได้อะไรมากมาย เพราะว่าไปภาคอีสานตอนนั้นหน้าแล้งเดือนพฤศจิกายน ที่ไปมีเมฆมากอีสานก็แล้ง ก็เลยมีความคิด 2 อย่าง ต้องทำ check dam ... ตอนนั้นเกิดความคิดจากนครพนม ผ่านสกลนครข้ามไปกาฬสินธุ์ ลงไปสหัสขันธ์ที่เดี๋ยวนี้เป็นอำเภอ สมเด็จ...ไปจอดที่นั่นไปเยี่ยมราษฎรมันแล้งมีฝุ่น...”

“...แต่มาเงยดูท้องฟ้า มีเมฆ ทำไมมีเมฆอย่างนี้ทำไมจะดึงเมฆนี้ให้ลงมาได้ ก็เคยได้ยินเรื่องทำฝนก็มาปรารภกับคุณเทพฤทธิ์ ฝนทำได้มีหนังสือ เคยอ่านหนังสือทำได้...”

เมื่อวันที่ 17 มีนาคม พ.ศ.2528

ณ พระตำหนักสวนจิตรลดาธารโหลฐาน

# การแก้ไขปัญหาน้ำท่วมกรุงเทพมหานคร

## โครงการ “แก้มลิง”

- ระบายน้ำออกจากพื้นที่ลุ่มน้ำเจ้าพระยาตอนบน ให้ไหลไปตามคลองต่าง ๆ
- น้ำจะไหลไปรวมกันยังคลองพักน้ำขนาดใหญ่ บริเวณชายทะเล
- เมื่อน้ำทะเลลด คลองพักน้ำจะเปิดประตูระบายน้ำออกมา
- เมื่อน้ำทะเลขึ้น คลองพักน้ำจะปิดประตูน้ำ เพื่อไม่ให้ น้ำไหลย้อนกลับมาท่วมกรุงเทพ ฯ



# การแก้ไขปัญหาน้ำเสีย

หลักการ “น้ำดีไล่น้ำเสีย”

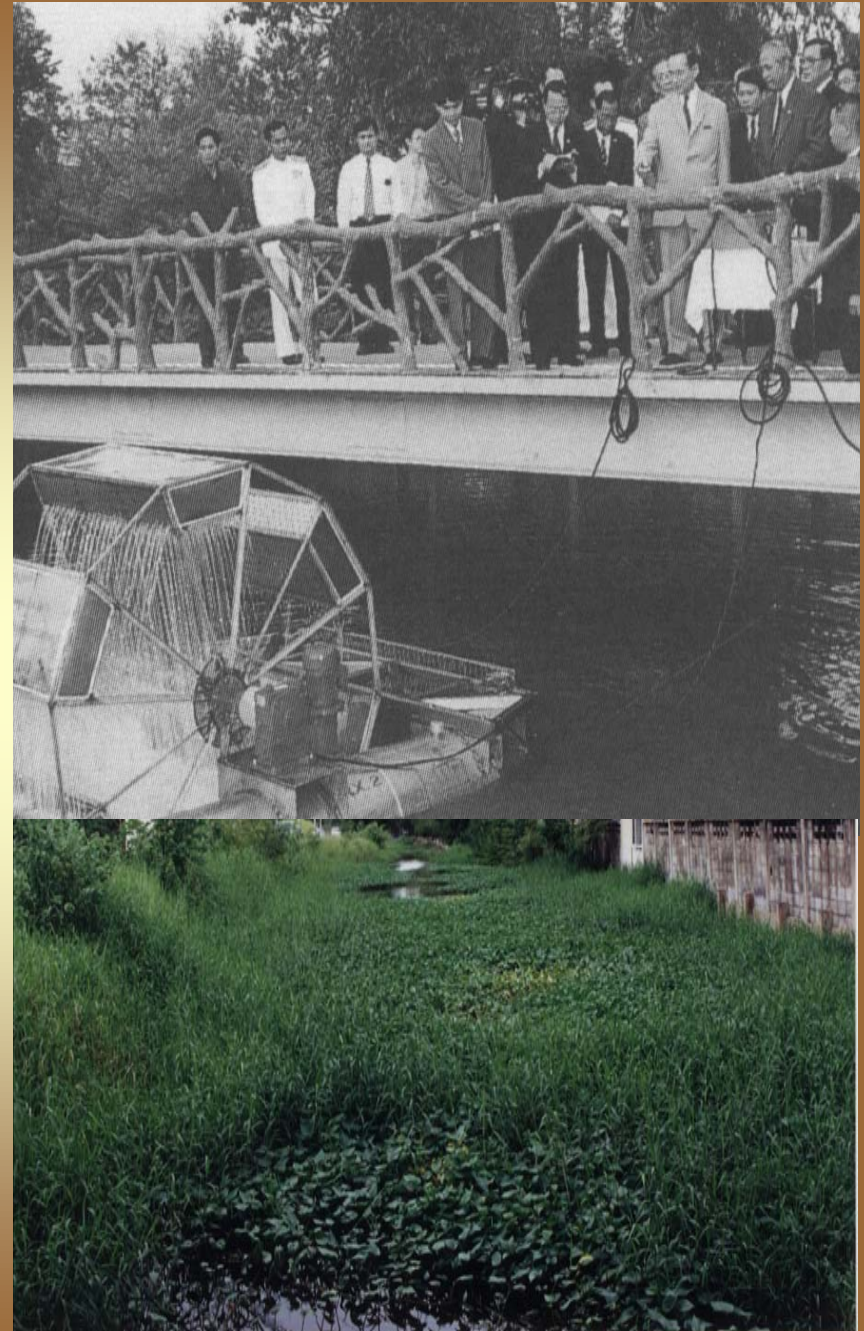
- ใช้หลักการตามธรรมชาติ  
แห่งแรงโน้มถ่วงของโลก (Gravity Flow)
- ทำให้น้ำเสียเจือจางด้วยน้ำดี (Dilution)

ผักตบชวา เครื่องกรองน้ำธรรมชาติ

ใช้อุณหภูมิธรรมชาติ

- ใช้ผักตบชวาดูดซับสารพิษ  
และโลหะหนักในน้ำเน่าเสีย
- เครื่องกลเติมอากาศ “กั๊กหันน้ำชัยพัฒนา”

ทำให้อากาศสามารถละลายลงไปในน้ำ เร่งการ  
เพาะตัวและการเจริญเติบโตอย่างรวดเร็วของ  
แบคทีเรียจนมีจำนวนมากพอที่จะทำลายสิ่ง  
สกปรกในน้ำให้หมดไปโดยเร็ว





# การพัฒนาพลังงาน

- แก๊สชีวภาพ
  - จากมูลโค และมูลสุกร
- เชื้อเพลิงสีเขียว
  - จากวัสดุการเกษตร เช่น ผักตบชวา
- แก๊สไฮโดรเจน
  - ผลิตเอทิลแอลกอฮอล์จากอ้อย  
และนำมาผสมกับน้ำมันเบนซิน  
ในอัตราส่วน 1 ต่อ 4



# ด้านสิ่งแวดล้อม

## ฝุ่นร้าย

ฝุ่นว่ากรุงเทพฯ เป็นไดโนเสาร์ ซึ่งตามทฤษฎีกล่าวว่า ไดโนเสาร์ตายเพราะลูกอุกาบาตตกลงมา แต่ทฤษฎีที่คิดนั้น คิดว่าที่ไดโนเสาร์ตาย เพราะมันกินต้นไม้จนหมด จนทำให้ สภาพแวดล้อมเป็นพิษ ไม่มีออกซิเจนและไม่มีอาหาร ไดโนเสาร์จึง “อัดใจตายและสูญพันธุ์” สภาพแวดล้อมเป็น พิษเช่นนี้ เป็นภัยต่อมนุษยชาติ

พระราชดำรัสของพระบาทสมเด็จพระเจ้าอยู่หัว  
จังหวัดสกลนคร วันที่ 26 พฤศจิกายน 2532

# โลกร้อน

แนวพระราชดำริในการแก้ปัญหานี้ ทรงมีแนวทางที่จะใช้วิธีทางธรรมชาติ เข้าแก้ไปธรรมชาติด้วยตนเอง โดยมีพระราชดำริให้ นักวิชาการ หรือศูนย์ การศึกษาฯ ได้ดำเนินการศึกษาวิจัยหาปริมาณของออกซิเจนที่ต้นไม้ผลิต ออกมาและศึกษาว่าพืชชนิดใด จะสามารถผลิตออกซิเจนได้มากกว่า คาร์บอนไดออกไซด์ หรืออีกวิธีหนึ่งก็คือ การศึกษาหาปริมาณคาร์บอนในพืช ต่าง ๆ เนื่องจากพืชที่เก็บคาร์บอนไว้นั้น ส่วนใหญ่จะมาจาก คาร์บอนไดออกไซด์ เมื่อเป็นดังนี้ก็จะสามารถกำหนดจำนวน คาร์บอนไดออกไซด์ ที่พืชดูดซับเข้าไป และจำนวนออกซิเจนที่พืชคาย ออกมา และเมื่อนำมาเปรียบเทียบกันก็จะสามารถทราบได้ว่าพืชชนิดใด สามารถดูดซับคาร์บอนไดออกไซด์ได้ดีกว่า หรือสามารถคายออกซิเจนได้ มากที่สุด ก็จะส่งเสริมให้มีการปลูกต้นไม้ชนิดนั้นให้มาก ๆ เพราะนอกจาก จะช่วยลดคาร์บอนไดออกไซด์ในบรรยากาศแล้ว ยังเพิ่มปริมาณออกซิเจน ด้วย ซึ่งจะเป็นการบรรเทาปัญหา กรีนเฮ้าส์เอฟเฟ็ค ได้วิธีหนึ่ง

ศูนย์ศึกษาการพัฒนาภูพานฯ จังหวัดสกลนคร เดือนพฤศจิกายน 2532



# ศูนย์ศึกษาการพัฒนา : แม่แบบการพัฒนาแบบบูรณาการ



## จากแนวพระราชดำริ สู่หลักการ : ศูนย์ศึกษาฯ

1. พิพิธภัณฑ์ธรรมชาติที่มีชีวิต คำนึงถึงภูมิประเทศและภูมิสังคม :  
“...ศูนย์ศึกษาฯ นี้เป็นคล้าย ๆ พิพิธภัณฑ์ธรรมชาติที่มีชีวิต ที่ใคร ๆ จะมาดูว่าทำอะไรกัน...”
2. ตัวอย่างความสำเร็จของการศึกษา ค้นคว้า และพัฒนา : “...เป็นศูนย์ฯ หรือเป็นที่แห่งหนึ่งที่รวมการศึกษา เพื่อดูว่า ทำอย่างไรจะพัฒนาได้ผล...”

3. **ระบบบริการเบ็ดเสร็จที่จุดเดียว (One Stop Services) :** “...ศูนย์ศึกษาการพัฒนาฯ เป็นศูนย์ที่รวบรวมกำลังทั้งหมดของเจ้าหน้าที่ทุกกรม กองทั้งในด้านเกษตร หรือในด้านสังคม ทั้งในด้านหางานการส่งเสริม การศึกษามาอยู่ด้วยกัน ก็หมายความว่าประชาชนซึ่งจะต้องการทั้งหลายก็สามารถที่จะมาดู ส่วนเจ้าหน้าที่จะให้ความอนุเคราะห์แก่ประชาชนก็มาอยู่ พร้อมกันในที่เดียวกัน ซึ่งเป็นสองด้าน ก็หมายความว่า ที่สำคัญ ปลายทาง คือประชาชนจะได้รับประโยชน์ และต้นทุนของผู้เป็นเจ้าหน้าที่ จะให้ประโยชน์...”
4. **รูปแบบใหม่ของการบริหารจัดการ :** “...กรมกองต่างๆ ที่เกี่ยวกับ ชีวิตประชาชนทุกด้านของการพัฒนาสามารถแลกเปลี่ยนความคิดเห็น ประองตองกัน ประสานงานกัน...”
5. **ทรงคัดเลือกพื้นที่จัดตั้งศูนย์ฯ เพื่อเป็นตัวแทนของแต่ละภูมิภาค** กระจายอยู่ทั่วประเทศเปรียบเสมือนพื้นที่ส่วนย่อย ที่สอดคล้องและ เป็นตัวอย่างที่เกษตรกรสามารถนำไปปฏิบัติได้



# ตัวอย่างของความสำเเร็จ ภาคเหนือ

## ศูนย์ศึกษาการพัฒนาห้วยฮ่องไคร้ฯ

- การอนุรักษ์ทรัพยากรป่าไม้
- ฝายต้นน้ำลำธาร



# เขื่อนแม่กวงอุดมธารา

- เก็บกักน้ำได้ 263 ล้านลูกบาศก์เมตร

- พื้นที่รับประโยชน์ 175,000 ไร่



# โครงการพัฒนาพื้นที่ ลุ่มน้ำแม่อาว จ.ลำพูน

- จัดหาน้ำเพื่อการเกษตร  
63,880 ไร่
- พื้นฟูสภาพป่า 74,000 ไร่
- พัฒนาอาชีพ 28 หมู่บ้าน  
ประชาชน 7,855ครัวเรือน  
และจัดที่ทำกิน 27,310 ไร่





# โครงการหมู่บ้านยามชายแดน

## จ.แม่ฮ่องสอน



- สร้างความมั่นคงแก่พื้นที่ตามแนวชายแดนที่มีความอ่อนไหว เสี่ยงต่อภัยคุกคามความมั่นคงของประเทศ

# อ่างเก็บน้ำห้วยไฟ จ.พะเยา

- อ่างขนาดเล็ก  
ความจุ 700,000 ลูกบาศก์เมตร  
พื้นที่รับประโยชน์ 3,000 ไร่
- มีการบริหารจัดการน้ำที่ประสบความสำเร็จด้วยความเข้มแข็ง  
ของกลุ่มผู้ใช้น้ำ



# สถานีพัฒนาเกษตรที่สูง

- ภาคเหนือมีทั้งสิ้น  
17 แห่ง
- พัฒนาคุณภาพชีวิต  
ควบคู่ไปกับการอนุรักษ์  
ทรัพยากรธรรมชาติ



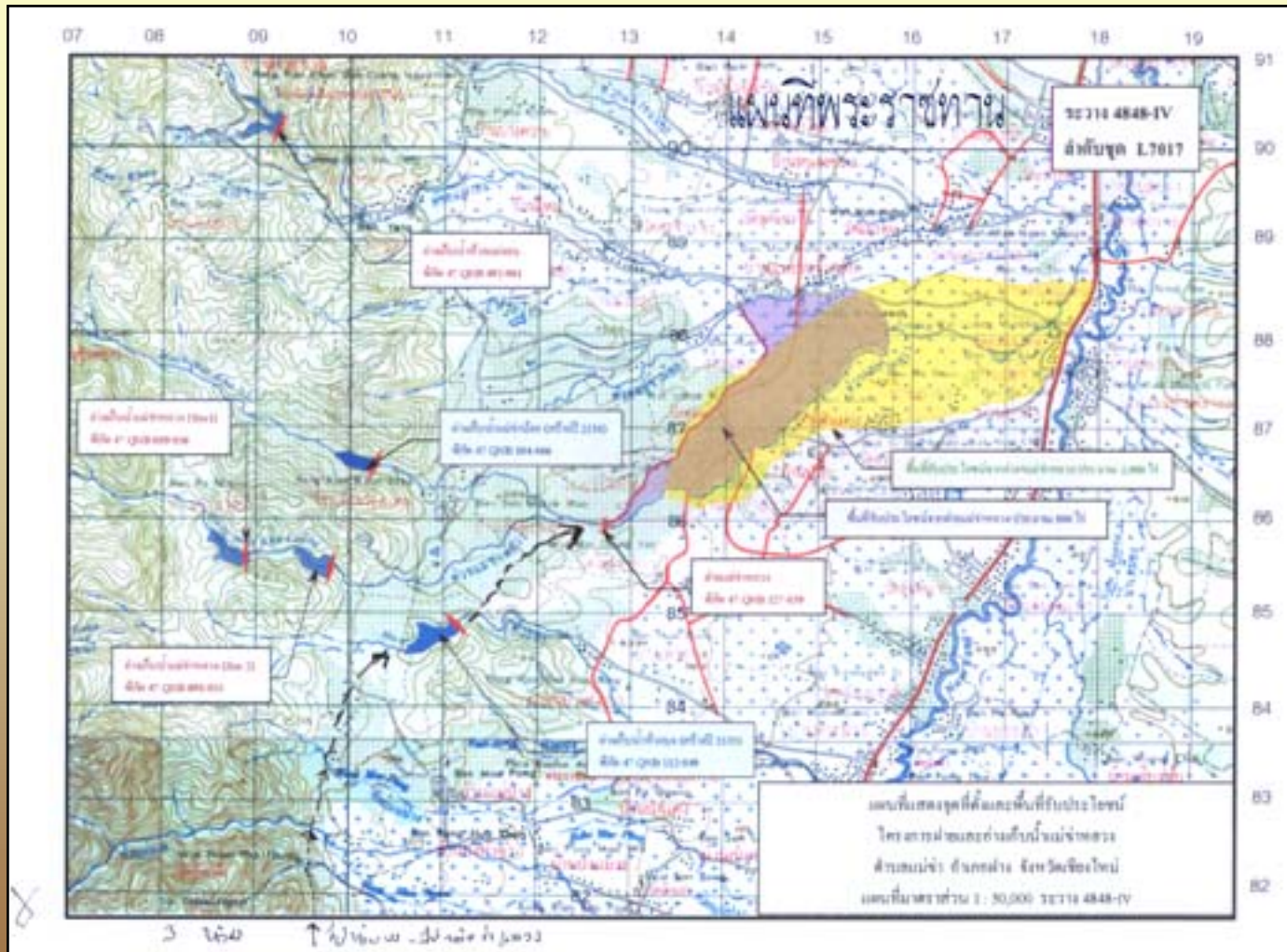


# ฟาร์มตัวอย่าง

- ภาคเหนือมีทั้งสิ้น 3 แห่ง
- เป็นแหล่งสร้างอาชีพ  
และเรียนรู้การเกษตรกรรม



# พระองค์ทรงงานหนักอย่างต่อเนื่อง



แผนที่พระราชทาน แนวทางการจัดหาแหล่งน้ำช่วยเหลือราษฎรในลุ่มน้ำแม่จอนหลวง

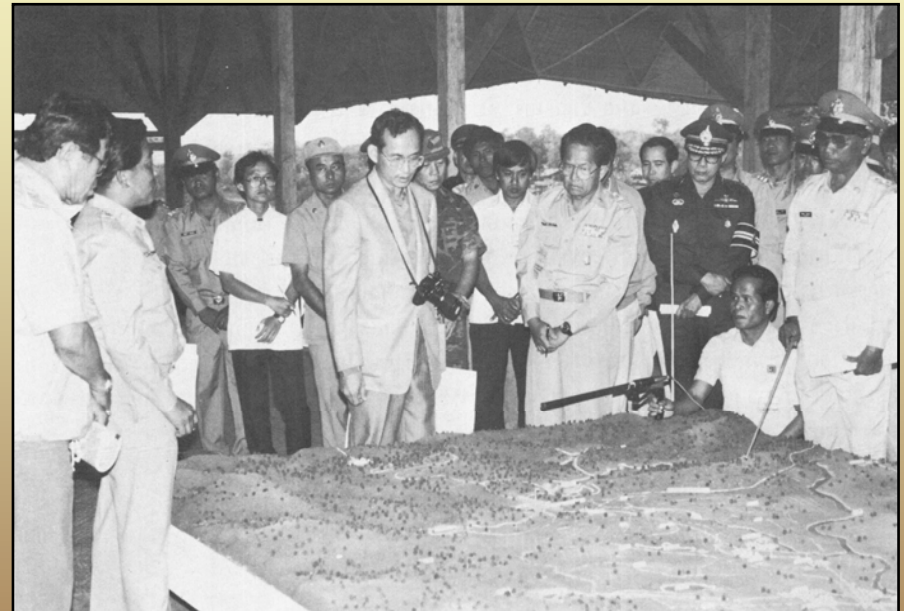
แผนที่ลายพระหัตถ์ ฝ่ายแม่จอนหลวง

# ทรงห่วงใยประชาชนในการใช้ประโยชน์จากแหล่งน้ำ

อ่างเก็บน้ำห้วยหวด

จ.สกลนคร

“มีปริมาณน้ำกักเก็บไว้มาก  
แต่การใช้น้ำมีน้อยมาก”





# “พอเพียง” ให้ “พระเจ้าอยู่หัว” มี “ความสุข”

เมื่อมีผู้กราบบังคมทูลถามว่า เนื่องในโอกาสมหามงคลเฉลิมพระชนมพรรษา 80 พรรษา มีพระราชประสงค์สิ่งใดที่จะให้คนไทยร่วมกันทูลเกล้าฯ ถวายให้พระองค์มีความสุข ได้พระราชทานพระราชดำรัสว่า

“...ความสุข คือ พอเพียง นั่นเอง เพราะว่าถ้าคนเขาพอเพียง คนเขามีความสุข เราก็มีความสุข ถ้าคนที่อยากได้โน่น ได้นี้ มาก เราเห็นแล้วมันไม่พอเพียง เราไม่มีความสุข ความสุขของคนแสดงออกมาด้วยความพอเพียง...”

พระราชดำรัสกับคณะเอกอัครราชทูตและกงสุลใหญ่ไทย  
รวมทั้งผู้บริหารของกระทรวงการต่างประเทศ เมื่อวันที่ 29 สิงหาคม 2550

ณ ศาลาดุสิดาลัย พระตำหนักจิตรลดารโหฐาน

# โครงการพระราชดำริ แต่ต้องได้

“...มีคนบอกว่าโครงการพระราชดำริ แต่ต้องไม่ได้  
ข้อนี้เป็นความคิดที่ผิด  
หรือเป็นความคิดที่ไม่ถูกต้องนัก  
เพราะหากโครงการพระราชดำริแต่ต้องไม่ได้  
เมืองไทยไม่เจริญ...”

เมื่อวันที่ 4 ธันวาคม 2536  
ณ ศาลาดุสิดาลัย พระตำหนักจิตรลดารโหฐาน

# มูลนิธิชัยพัฒนา : ชัยชนะแห่งการพัฒนา



ก่อตั้งเมื่อ พ.ศ.2531



# สรุปเศรษฐกิจพอเพียง

เป็นทุนทางสังคมของประเทศซึ่งจะต้องรู้จักใช้ เพราะมีผลสำคัญต่อพื้นฐานและทิศทางการพัฒนาประเทศ เป็นทิศทางที่ใช้หลักพุทธศาสนามาใช้เป็นแนวทางในการพัฒนาประเทศ นั่นคือการเน้นการพึ่งตนเอง ต้องการลดความอยากมาสู่ในระดับที่พึ่งตนเองได้ ตรงนั้นเรียกว่าพอดี เป็นความแข็งแรงเพราะไม่ต้องพึ่งผู้อื่น และจะเริ่มรู้สึกว่ามีเหลือ คือเหลือเวลา เหลือความรู้ เหลือปัญญา เหลือความเมตตา เหลือความเอื้อเฟื้อ เหลือทุน เมื่อพบว่าเหลือ ก็จะเริ่มมีความสามารถในการให้ และเมื่อสามารถให้ได้ก็จะพบความสุข



[www.rdpb.go.th](http://www.rdpb.go.th)

[suwat@mail.rdpb.go.th](mailto:suwat@mail.rdpb.go.th)

# การสืบค้นข้อมูลจากระบบสารสนเทศของสำนักงาน กปร.



- [www. Rdpb.go.th](http://www.Rdpb.go.th)
- Email : [rdpbict.g@rdpb.mail.go.th](mailto:rdpbict.g@rdpb.mail.go.th)
- สายด่วนเศรษฐกิจพอเพียง 1250
- โทรศัพท์ 02-280-6193-99