



๖๐ ปี ครองราชย์  
ประโยชน์สุข ประชาชนชาวไทย



# ทฤษฎีใหม่

ชีวิตที่พอเพียง





๖๐ ปี ครองราชย์  
ประโยชน์สุข ประชาชนชาวไทย



# ทฤษฎีใหม่

## ชีวิตที่พอเพียง





๖๐ ปี ครองราชย์  
พระบาทสมเด็จพระปรมินทรมหาภูมิพลอดุลยเดช



๒ ทฤษฎีใหม่





ปัญหาหลักของเกษตรกรในอดีตจนถึงปัจจุบันที่สำคัญประการหนึ่ง คือ การขาดแคลนน้ำเพื่อเกษตรกรรมโดยเฉพาะอย่างยิ่งในเขตพื้นที่อาศัยน้ำฝน ซึ่งเป็นพื้นที่ส่วนใหญ่ของประเทศที่อยู่ในเขตที่มีฝนค่อนข้างน้อยและส่วนมากเป็นนาข้าวและพืชไร่ เกษตรกรยังคงทำการเพาะปลูกได้ปีละครั้งในช่วงฤดูฝนเท่านั้น และมีความเสี่ยงกับความเสียหายอันเนื่องมาจากความแปรปรวนของดิน ฟ้า อากาศ และฝนทิ้งช่วง แม้ว่าจะมีการชลประทานหรือสระเก็บน้ำไว้ใช้บ้างแต่ก็ไม่มีขนาดแน่นอน หรือมีปัจจัยอื่นๆ ที่เป็นปัญหาให้มึ่น้ำใช้ไม่เพียงพอรวมทั้งระบบการปลูกพืชไม่มีหลักเกณฑ์ใดๆ และส่วนใหญ่ปลูกพืชชนิดเดียว

ด้วยเหตุนี้พระบาทสมเด็จพระเจ้าอยู่หัวจึงได้พระราชทานพระราชดำริเพื่อเป็นการช่วยเหลือเกษตรกรที่ประสบความยากลำบากดังกล่าวให้สามารถผ่านพ้นช่วงเวลาวิกฤตโดยเฉพาะการขาดแคลนน้ำได้โดยไม่เดือดร้อนและยากลำบากนัก

พระราชดำรินี้ ทรงเรียกว่า “ทฤษฎีใหม่” อันเป็นแนวทางหรือหลักการในการบริหารจัดการที่ดินและน้ำเพื่อการเกษตรในที่ดินขนาดเล็กให้เกิดประโยชน์สูงสุด





๖๐ ปี ครองราชย์  
พระโยชนีสถู ประชาราษฎร์



## ทฤษฎีใหม่ : กำเนิดใหม่

๑. มีการบริหารและจัดแบ่งที่ดินเล็กออกเป็นสัดส่วน  
ที่ชัดเจน เพื่อประโยชน์สูงสุดของเกษตรกร ซึ่งไม่เคยมีใคร  
คิดมาก่อน

๒. มีการคำนวณโดยหลักวิชาการ เกี่ยวกับปริมาณน้ำ  
ที่จะกักเก็บให้พอเพียงต่อการเพาะปลูกได้อย่างเหมาะสมตลอดปี

๓. มีการวางแผนที่สมบูรณ์แบบ สำหรับเกษตรกร  
รายย่อย โดยมีถึง ๓ ชั้นตอน

### ๔ ทฤษฎีใหม่





## ทฤษฎีใหม่ขั้นต้น

### การจัดสรรพื้นที่อยู่อาศัยและที่ทำกิน

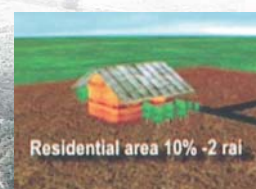
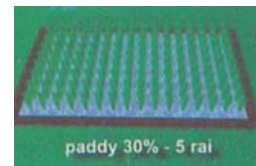
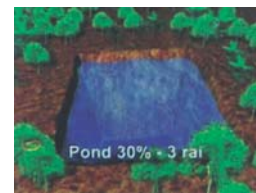
ให้แบ่งพื้นที่ ออกเป็น ๔ ส่วน ตามอัตราส่วน ๓๐:๓๐:๓๐:๑๐ ซึ่งหมายถึง

**พื้นที่ส่วนที่หนึ่ง** ประมาณ ๓๐ % ให้ขุดสระเก็บกักน้ำ เพื่อใช้เก็บกักน้ำฝนในฤดูฝนและใช้เสริมการปลูกพืชในฤดูแล้ง ตลอดจนการเลี้ยงสัตว์น้ำและพืชน้ำต่างๆ

**พื้นที่ส่วนที่สอง** ประมาณ ๓๐ % ให้ปลูกข้าวในฤดูฝน เพื่อใช้เป็นอาหารประจำวันสำหรับครอบครัวให้เพียงพอตลอดปี เพื่อตัดค่าใช้จ่ายและสามารถพึ่งตนเองได้

**พื้นที่ส่วนที่สาม** ประมาณ ๓๐ % ให้ปลูกไม้ผล ไม้ยืนต้น พืชผัก พืชไร่ พืชสมุนไพร ฯลฯ เพื่อใช้เป็นอาหารประจำวัน หากเหลือบริโภคก็นำไปจำหน่าย

**พื้นที่ส่วนที่สี่** ประมาณ ๑๐ % เป็นที่อยู่อาศัย เลี้ยงสัตว์ ถนนหนทาง และโรงเรียนอื่นๆ





๖๐ ปี ครองราชย์  
พระบาทสมเด็จพระวชิรเกล้าเจ้าอยู่หัว

## หลักการและแนวทางสำคัญ

๑. เป็นระบบการผลิตแบบเศรษฐกิจพอเพียงที่เกษตรกรสามารถเลี้ยงตัวเองได้ในระดับที่ประหยัดก่อน ทั้งนี้ชุมชนต้องมีความสามัคคี ร่วมมือร่วมใจในการช่วยเหลือซึ่งกันและกันทำนองเดียวกับการ “ลงแขก” แบบดั้งเดิมเพื่อลดค่าใช้จ่าย



๒. เนื่องจากข้าวเป็นปัจจัยหลักที่ทุกครัวเรือนจะต้องบริโภค ดังนั้น จึงประมาณว่าครอบครัวหนึ่งทำนาประมาณ ๕ ไร่ จะทำให้มีข้าวพอกินตลอดปี โดยไม่ต้องซื้อหาราคาแพง เพื่อยึดหลักพึ่งตนเองได้อย่างมีประสิทธิภาพ

๓. ต้องมีน้ำเพื่อการเพาะปลูกสำรองไว้ใช้ ในฤดูแล้งหรือระยะฝนทิ้งช่วงได้อย่างพอเพียง ดังนั้นจึงจำเป็นต้องกันที่ดินส่วนหนึ่งไว้ขุดสระน้ำ โดยมีหลักว่าต้องมีน้ำเพียงพอที่จะทำการเพาะปลูกได้ตลอดปี ทั้งนี้ได้พระราชทานพระราชดำริเป็นแนวทางว่า ต้องมีน้ำ ๑,๐๐๐ ลูกบาศก์เมตรต่อการเพาะปลูก ๑ ไร่ โดยประมาณ ฉะนั้น เมื่อทำนา ๕ ไร่ ทำพืชไร่หรือไม้ผลอีก ๕ ไร่ (รวมเป็น ๑๐ ไร่) จะต้องมีน้ำ ๑๐,๐๐๐ ลูกบาศก์เมตรต่อปี ดังนั้น หากตั้งสมมุติฐานว่ามีพื้นที่ ๑๕ ไร่ ก็จะสามารถกำหนดสูตรคร่าวๆ ว่า แต่ละแปลงประกอบด้วย

### ๖ ทฤษฎีใหม่





- นา ๕ ไร่
- พืชไร่พืชสวน ๕ ไร่
- สระน้ำ ๓ ไร่ ลึก ๔ เมตร จุประมาณ ๑๙,๐๐๐

ลูกบาศก์เมตร ซึ่งเป็นปริมาณน้ำที่เพียงพอที่จะสำรองไว้ใช้  
ยามฤดูแล้ง

- ที่อยู่อาศัยและอื่นๆ ๒ ไร่

#### รวมทั้งหมด ๑๕ ไร่

แต่ทั้งนี้ ขนาดของสระเก็บกักน้ำขึ้นอยู่กับสภาพ  
ภูมิประเทศและสภาพแวดล้อม ดังนี้

- ถ้าเป็นพื้นที่ทำการเกษตรอาศัยน้ำฝน สระน้ำควรมี  
ลักษณะเพื่อป้องกันไม่ให้น้ำระเหยได้มากเกินไป ซึ่งจะทำให้มี  
น้ำใช้ตลอดทั้งปี
- ถ้าเป็นพื้นที่ทำการเกษตรในเขตชลประทานสระน้ำ  
อาจมีลักษณะลึกหรือตื้นและแคบหรือกว้างก็ได้ โดยพิจารณา  
ตามความเหมาะสมเพราะสามารถมีน้ำมาเติมอยู่เรื่อยๆ



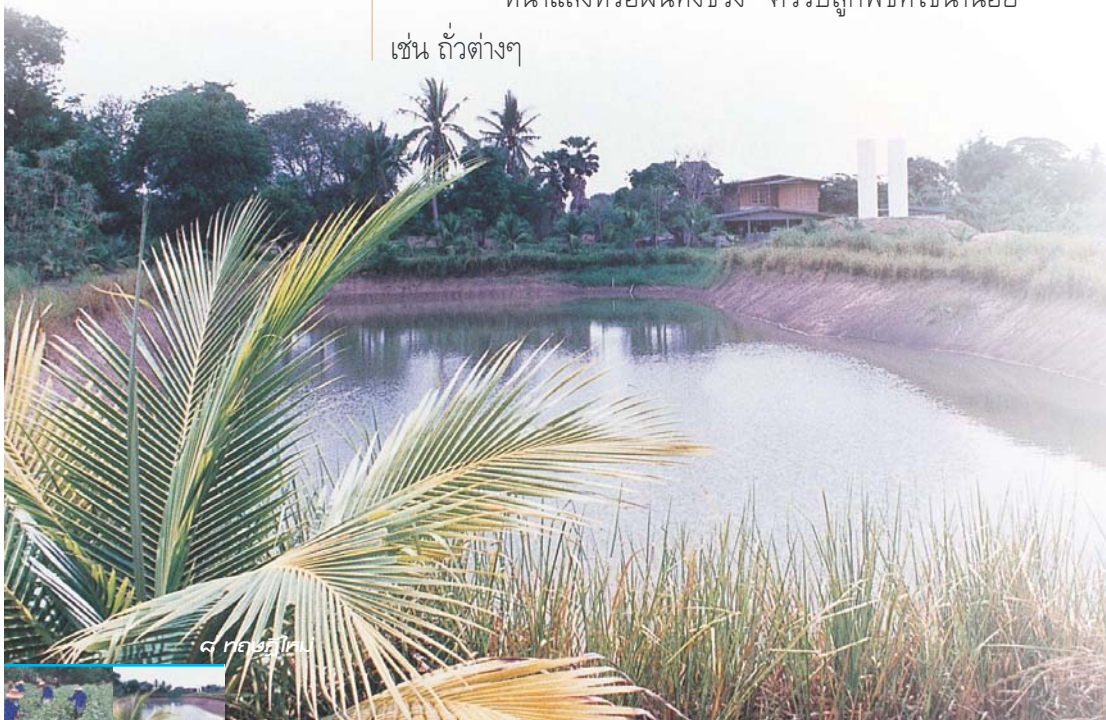




๖๐ ปี ครองราชย์  
พระบาทสมเด็จพระปรมินทรมหาภูมิพลอดุลยเดช

การมีสระเก็บกักน้ำนั้นเพื่อเกษตรกรได้มีน้ำใช้อย่างสม่ำเสมอทั้งปี (ทรงเรียกว่า Regulator หมายถึงการควบคุมให้ดี มีระบบน้ำหมุนเวียนใช้เพื่อการเกษตรได้โดยตลอดเวลาอย่างต่อเนื่อง) โดยเฉพาะอย่างยิ่งในหน้าแล้งและระยะฝนทิ้งช่วง แต่ไม่ได้หมายความว่าเกษตรกรจะสามารถปลูกข้าวนาปรัง เพราะหากน้ำในสระเก็บกักน้ำไม่พอ ในกรณีมีเขื่อนอยู่บริเวณใกล้เคียงก็อาจจะต้องสูบน้ำมาจากเขื่อน ซึ่งจะทำให้ น้ำในเขื่อนหมดได้ แต่เกษตรกรควรทำนาในหน้าฝน และเมื่อถึงฤดูหรือฝนทิ้งช่วง ให้เกษตรกรใช้น้ำที่ได้เก็บตุนนั้น ให้เกิดประโยชน์ทางการเกษตรอย่างสูงสุด โดยพิจารณาปลูกพืชให้เหมาะสมกับฤดูกาล เช่น

- หน้าฝน จะมีน้ำมากพอที่จะปลูกข้าวและพืชชนิดอื่นๆ ได้
- หน้าแล้งหรือฝนทิ้งช่วง ควรปลูกพืชที่ใช้น้ำน้อย เช่น ถั่วต่างๆ



เกษตรศึกษา



๔. การจัดแบ่งแปลงที่ดินเพื่อให้เกิดประโยชน์สูงสุดนี้ พระบาทสมเด็จพระเจ้าอยู่หัวทรงคำนวณ และคำนึงจากอัตรา การถือครองที่ดินถั่วเหลืองครัวเรือนละ ๑๕ ไร่ อย่างไรก็ตาม หากเกษตรกรมีพื้นที่ถือครองน้อยกว่า หรือมากกว่านี้ ก็สามารถใช้อัตราส่วน ๓๐:๓๐:๓๐:๑๐ ไปเป็นเกณฑ์ปรับใช้ได้ กล่าวคือ

- ๓๐ % ส่วนแรก ขุดสระน้ำ (สามารถเลี้ยงปลา ปลุกพืชน้ำ เช่น ผักบุ้ง ผักกะเฉด ฯลฯ ได้ด้วย) และบนสระ อาจจะทำโรงเลี้ยงไก่ได้ด้วย

- ๓๐ % ส่วนที่สอง ทำนา

- ๓๐ % ส่วนที่สาม ปลูกพืชไร่ พืชสวน (ไม้ผล ไม้ยืนต้น ไม้ใช้สอย ไม้เพื่อเป็นเชื้อฟืน ไม้สร้างบ้าน พืชไร่ พืชผัก สมุนไพร เป็นต้น)

- ๑๐ % สุดทำย เป็นที่อยู่อาศัยและอื่นๆ (ถนน คันดิน กองฟาง กองปุ๋ยหมัก โรงเรือน โรงเพาะเห็ด คอกสัตว์ ไม้ดอกไม้ประดับ พืชผักสวนครัวหลังบ้าน เป็นต้น)





๖๐ ปี ครองราชย์  
พระบาทสมเด็จพระปรมินทรมหาภูมิพลอดุลยเดช



อย่างไรก็ตาม อัตราส่วนดังกล่าวเป็นสูตรหรือหลักการโดยประมาณเท่านั้น สามารถปรับปรุงเปลี่ยนแปลงได้ตามความเหมาะสมโดยขึ้นอยู่กับสภาพของพื้นที่ดินปริมาณน้ำฝนและสภาพแวดล้อม เช่น ในกรณีภาคใต้ที่มีฝนตกชุกกว่าภาคอื่น หรือพื้นที่ใดมีแหล่งน้ำมาเติมสระได้ต่อเนื่อง ก็อาจลดขนาดของบ่อหรือสระน้ำให้เล็กลงเพื่อเก็บพื้นที่ไว้ใช้ประโยชน์อื่นต่อไปได้





## ทฤษฎีใหม่บนก้าวหน้า

หลักการดังกล่าวมาแล้วเป็นทฤษฎีใหม่ขั้นที่หนึ่ง เมื่อเกษตรกรเข้าใจในหลักการและได้ลงมือปฏิบัติตามขั้นที่หนึ่งในที่ดินของตนจนได้ผลแล้ว เกษตรกรก็จะสามารถพัฒนาตนเองไปสู่ขั้นพอกอยู่พอกกินและตัดค่าใช้จ่ายลงเกือบหมด มีอิสระจากสภาพปัจจัยภายนอก และเพื่อให้มีผลสมบูรณ์ยิ่งขึ้น จึงควรที่จะต้องดำเนินการตามขั้นที่สอง และขั้นที่สาม ต่อไปตามลำดับ ดังนี้

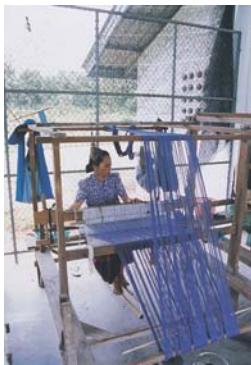
### ทฤษฎีใหม่ขั้นที่สอง

เมื่อเกษตรกรเข้าใจในหลักการและได้ปฏิบัติในที่ดินของตนจนได้ผลแล้ว ก็ต้องเริ่มขั้นที่สอง คือให้เกษตรกรรวมพลังกันในรูปกลุ่มหรือสหกรณ์ ร่วมแรง ร่วมใจกันดำเนินการในด้านต่างๆ ดังนี้





๖๐ ปี ครองราชย์  
พระบาทสมเด็จพระปรมินทรมหาภูมิพลอดุลยเดช



**๑) การผลิต (พันธุ์พืช เตรียมดิน ซลประทาน ฯลฯ)**

- เกษตรกรจะต้องร่วมมือในการผลิต โดยเริ่มตั้งแต่  
ขั้นเตรียมดิน การหาพันธุ์พืช ปุ๋ย การจัดหาหน้า และอื่นๆ  
เพื่อการเพาะปลูก

**๒) การตลาด (ลานตากข้าว ยุ้ง เครื่องสีข้าว การจำหน่าย  
ผลผลิต)**

- เมื่อมีผลผลิตแล้ว จะต้องเตรียมการต่างๆ เพื่อการ  
ขายผลผลิตให้ได้ประโยชน์สูงสุด เช่น การเตรียมลานตากข้าว  
ร่วมกัน การจัดหายุ้งรวบรวมข้าว เตรียมหาเครื่องสีข้าว ตลอด  
จนการรวมกันขายผลผลิตให้ได้ราคาดี และลดค่าใช้จ่ายลงด้วย

**๓) การเป็นอยู่ (กะปิ น้ำปลา อาหาร เครื่องนุ่งห่ม ฯลฯ)**

- ในขณะเดียวกันเกษตรกรต้องมีความเป็นอยู่ที่ดี  
พอสมควร โดยมีปัจจัยพื้นฐานในการดำรงชีวิต เช่น อาหาร  
การกินต่างๆ กะปิ น้ำปลา เสื้อผ้า ที่พอเพียง

๑๒ ทฤษฎีใหม่





#### ๔) สวัสดิการ (สาธารณสุข เงินกู้)

- แต่ละชุมชนควรมีสวัสดิภาพและบริการที่จำเป็น เช่น มีสถานอนามัยเมื่อยามป่วยไข้ หรือมีกองทุนไว้กู้ยืมเพื่อประโยชน์ในกิจกรรมต่างๆ ของชุมชน

#### ๕) การศึกษา (โรงเรียน ศูนย์การศึกษา)

- ชุมชนควรมีบทบาทในการส่งเสริมการศึกษา เช่น มีกองทุนเพื่อการศึกษาเล่าเรียน ให้แก่เยาวชนของชุมชนเอง

#### ๖) สังคมและศาสนา

- ชุมชนควรเป็นที่รวมในการพัฒนาสังคมและจิตใจ โดยมีศาสนาเป็นที่ยึดเหนี่ยว

- กิจกรรมทั้งหมดดังกล่าวข้างต้น จะต้องได้รับความร่วมมือจากทุกฝ่ายที่เกี่ยวข้อง ไม่ว่าจะเป็นราชการองค์กรเอกชน ตลอดจนสมาชิกในชุมชนนั้นเป็นสิ่งสำคัญ





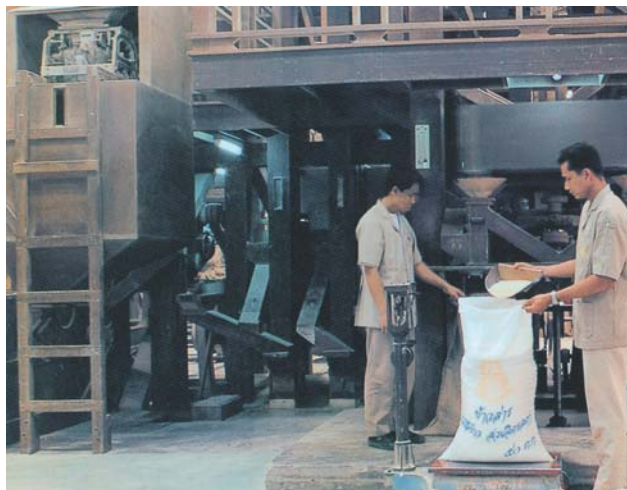
๖๐ ปี ครองราชย์  
พระบาทสมเด็จพระปรมินทรมหาภูมิพลอดุลยเดช

### ทฤษฎีใหม่ขั้นที่สาม

เมื่อดำเนินการผ่านขั้นที่สอง เกษตรกรหรือกลุ่มเกษตรกรก็ควรพัฒนาก้าวหน้าไปสู่ขั้นที่สามต่อไป คือติดต่อประสานงาน เพื่อจัดหาทุน หรือแหล่งเงิน เช่น ธนาคารหรือบริษัท ห้างร้านเอกชน มาช่วยในการลงทุนและพัฒนาคุณภาพชีวิต

ทั้งนี้ ทั้งฝ่ายเกษตรกรและฝ่ายธนาคารหรือบริษัทเอกชนจะได้รับประโยชน์ร่วมกัน กล่าวคือ

- เกษตรกรขายข้าวได้ในราคาสูง (ไม่ถูกกดราคา)
- ธนาคารหรือบริษัทเอกชนสามารถซื้อข้าวบริโภคในราคาต่ำ (ซื้อข้าวเปลือกตรงจากเกษตรกรและมาสีเอง)
- เกษตรกรซื้อเครื่องอุปโภคบริโภคได้ในราคาต่ำ เพราะรวมกันซื้อเป็นจำนวนมาก (เป็นร้านสหกรณ์ราคาขายส่ง)
- ธนาคารหรือบริษัทเอกชน จะสามารถกระจายบุคลากร เพื่อไปดำเนินการในกิจกรรมต่างๆ ให้เกิดผลดียิ่งขึ้น



๑๔ ทฤษฎีใหม่





## ประโยชน์ของทฤษฎีใหม่

จากพระราชดำรัสของพระบาทสมเด็จพระเจ้าอยู่หัวที่ได้พระราชทานในโอกาสต่างๆ นั้น พอจะสรุปถึงประโยชน์ของทฤษฎีใหม่ได้ ดังนี้

๑. ให้ประชาชนพออยู่พอกินสมควรแก่อัตภาพในระดับที่ประหยัด ไม่อดอยาก และเลี้ยงตนเองได้ตามหลักปรัชญาของ “เศรษฐกิจพอเพียง”

๒. ในหน้าแล้งมีน้ำน้อย ก็สามารถเอาน้ำที่เก็บไว้ในสระมาปลูกพืชผักต่างๆ ที่ใช้น้ำน้อยได้ โดยไม่ต้องเบียดเบียนชลประทาน

๓. ในปีที่ฝนตกตามฤดูกาลโดยมีน้ำดีตลอดปี ทฤษฎีใหม่นี้ก็สามารถสร้างรายได้ให้ร่ำรวยขึ้นได้

๔. ในกรณีที่เกิดอุทกภัยก็สามารถที่จะฟื้นตัว และช่วยตัวเองได้ในระดับหนึ่ง โดยทางราชการไม่ต้องช่วยเหลือมากเกินไป อันเป็นการประหยัดงบประมาณด้วย







## ข้อสำคัญที่ควรพิจารณา

๑. การดำเนินการตามทฤษฎีใหม่นั้น มีปัจจัยประกอบหลายประการ ขึ้นอยู่กับสภาพแวดล้อมในแต่ละท้องถิ่น ฉะนั้นเกษตรกรควรขอรับคำแนะนำจากเจ้าหน้าที่ด้วย

๒. การขุดสระน้ำนั้น จะต้องสามารถเก็บกักน้ำได้ เพราะสภาพดินในแต่ละท้องถิ่นแตกต่างกัน เช่น ดินร่วน ดินทราย ซึ่งเป็นดินที่ไม่สามารถอุ้มน้ำได้ หรือเป็นดินเปรี้ยว ดินเค็ม ซึ่งอาจจะไม่เหมาะสมกับพืชที่ปลูกได้ ฉะนั้น จะต้องพิจารณาให้ดีและควรขอรับคำแนะนำจากเจ้าหน้าที่พัฒนาที่ดิน หรือเจ้าหน้าที่หน่วยงานที่เกี่ยวข้องก่อน

๓. ขนาดของพื้นที่ พระบาทสมเด็จพระเจ้าอยู่หัวทรงคำนวณและคำนึงจากอัตราการถือครองที่ดินครัวเฉลี่ยครัวเรือนละ ๑๕ ไร่ แต่ให้พึงเข้าใจว่าอัตราส่วนเฉลี่ยขนาดพื้นที่นี้มีใช้หลักตายตัว หากพื้นที่การถือครองของเกษตรกรจะมีน้อยกว่าหรือมากกว่านี้ ก็สามารถนำอัตราส่วนนี้ (๓๐:๓๐:๓๐:๑๐) ไปปรับใช้ได้ โดยถือเกณฑ์เฉลี่ย





๔. การปลูกพืชหลายชนิด เช่น ข้าวซึ่งเป็นพืชหลักไม่ผล พืชผัก พืชไร่ และพืชสมุนไพร อีกทั้งยังมีการเลี้ยงปลา หรือสัตว์ อื่นๆ ซึ่งเกษตรกรสามารถนำมาบริโภคได้ตลอดทั้งปี เป็นการ ลดค่าใช้จ่ายในส่วนของอาหารสำหรับครอบครัวได้ และส่วนที่ เหลือสามารถจำหน่ายได้เป็นรายได้แก่ครอบครัวได้อีก

๕. ความร่วมมือร่วมใจของชุมชนจะเป็นกำลังสำคัญ ในการปฏิบัติตามหลักทฤษฎีใหม่ เช่น การลงแรงช่วยเหลือกัน หรือที่เรียกว่าการลงแขก นอกจากจะทำให้เกิดความสามัคคีใน ชุมชนแล้ว ยังเป็นการลดค่าใช้จ่ายในการจ้างแรงงานได้อีกด้วย

๖. ในระหว่างการขุดสระน้ำ จะมีดินที่ถูกขุดขึ้นมา เป็นจำนวนมาก หน้ำดินซึ่งเป็นดินดีควรนำไปกองไว้ต่างหาก เพื่อนำมาใช้ประโยชน์ในการปลูกพืชต่างๆ ในภายหลัง โดย นำมาเกลี่ยคลุมดินชั้นล่างที่เป็นดินไม่ดี ซึ่งอาจนำมาถม ทำขอบสระน้ำหรือยกร่องสำหรับปลูกไม้ผล





๖๐ ปี ครองราชย์  
พระบาทสมเด็จพระปรมินทรมหาภูมิพลอดุลยเดช



## เงื่อนไขหรือปัญหาในการดำเนินงาน

เมื่อวันที่ ๔ ธันวาคม ๒๕๖๘ ณ ศาลาดุสิตดาลัย พระบาทสมเด็จพระเจ้าอยู่หัวฯ ได้มีพระราชดำรัส ความตอนหนึ่งว่า

“...การทำทฤษฎีใหม่นี้มีค่าใช้จ่ายง่าย ๆ แล้วแต่ที่ แล้วแต่โอกาส และแล้วแต่งบประมาณ เพราะว่าเดี๋ยวนี้ประชาชนทราบถึงทฤษฎีใหม่นี้กว้างขวางและแต่ละคนก็อยากได้ ให้ทางราชการอุดหนุนแล้วช่วย แต่มันไม่ใช่สิ่งง่ายนักบางแห่งขุดแล้วไม่มีน้ำ แม้จะมีฝนน้ำก็อยู่ไม่ได้ เพราะว่ามันรั่ว หรือบางทีก็เป็นที่ที่รับน้ำไม่ได้ ทฤษฎีใหม่นี้จึงต้องมีพื้นที่ที่เหมาะสมด้วย... ฉะนั้น การที่ปฏิบัติตามทฤษฎีใหม่หรืออีกนัยหนึ่ง ปฏิบัติเพื่อหาน้ำให้แก่ราษฎร เป็นสิ่งที่ไม่ใช่ง่ายต้องช่วยทำ...”

๑๘ ทฤษฎีใหม่





## ตัวอย่างพืชที่ควรปลูกและสัตว์ที่ควรเลี้ยง

**ไม้ผลและผักยืนต้น :** มะม่วง มะพร้าว มะขาม ขนุน  
ละมุด ลิ้ม กัลยง น้อยหน่า มะละกอ กระท้อน แคบ้าน มะรุม  
สะเดา ขี้เหล็ก กระถิน เป็นต้น

**ผักล้มลุกและดอกไม้ :** มันเทศ เผือก ถั่วฝักยาว มะเขือ  
มะลิ ดาวเรือง บานไม่รู้โรย กุหลาบ รัก และช่อนกลั่น เป็นต้น

**สมุนไพรและเครื่องเทศ :** หมากรุก พริกไทย บวก บัวบก  
มะเกลือ ชุมเห็ด หญ้าแฝก และพืชผักบางชนิด เช่น กะเพรา  
โหระพา สะระแหน่ แมงลัก และตะไคร้ เป็นต้น

**ไม้ใช้สอยและเชื้อเพลิง :** ไม้ มะพร้าว ตาล กระถินณรงค์  
มะขามเทศ สะแก ทองหลาง จามจุรี กระถิน สะเดา ขี้เหล็ก ประดู่  
ชิงชัน และยางนา เป็นต้น





๖๐ ปี ครองราชย์  
พระบาทสมเด็จพระปรมินทรมหาภูมิพลอดุลยเดช



**พืชไร่ :** ข้าวโพด ถั่วเหลือง ถั่วลิสง ถั่วพุ่ม ถั่วมะแฮะ อ้อย มันสำปะหลัง ละหุ่ง หนูน เป็นต้น พืชไร่หลายชนิด อาจเก็บเกี่ยวเมื่อผลผลิตยังสดอยู่ และจำหน่ายเป็นพืช ประเภทผักได้และมีราคาดีกว่าเก็บเมื่อแก่ พืชไร่เหล่านี้ได้แก่ ข้าวโพด ถั่วเหลือง ถั่วลิสง ถั่วพุ่ม ถั่วมะแฮะ อ้อย และ มันสำปะหลัง

**พืชบำรุงดินและพืชคลุมดิน :** ถั่วมะแฮะ ถั่วฮามาต้า โสนแอฟริกัน โสนพื้นเมือง ปอเทือง ถั่วพริ้ว ชีเหล็ก กระถิน รวมทั้งถั่วเขียว และถั่วพุ่ม เป็นต้น และเมื่อเก็บเกี่ยวแล้ว ไถกลบลงไปเพื่อบำรุงดินได้



๒๐ ตุลาคม





**หมายเหตุ :** พืชหลายชนิดใช้ทำประโยชน์ได้มากกว่าหนึ่งชนิด และการเลือกปลูกพืชควรเน้นพืชยืนต้นด้วย เพราะการดูแลรักษาในระยะหลังจะลดน้อยลง มีผลผลิตทยอยออกตลอดปี หากเลือกพืชยืนต้นชนิดต่างๆ กัน และให้ความร่มเย็นและชุ่มชื้นกับที่อยู่อาศัยและสิ่งแวดล้อม และควรเลือกต้นไม้และพืชให้สอดคล้องกับคุณภาพของพื้นที่ เช่น ไม่ควรปลูกยูคาลิปตัสบริเวณขอบสระ ควรเป็นไม้ให้คุณค่าสูงกว่า เช่น ไม้ผล เป็นต้น



### สัตว์เลี้ยงอื่นๆ ได้แก่

๑. สัตว์น้ำ เช่น ปลาไน ปลานิล ปลาดุก เพื่อบริโภคเป็นอาหารเสริมประเภทโปรตีน และยังสามารถนำไปจำหน่ายเป็นรายได้เสริมได้อีกด้วย ในบางพื้นที่สามารถเลี้ยงกบได้

๒. สุกร หรือ ไก่ ทำเล้าเลี้ยงบนสระน้ำ ทั้งนี้มูลสุกรและไก่สามารถนำมาเป็นอาหารปลา บางแห่งอาจเลี้ยงเบ็ดได้





๖๐ ปี ครองราชย์  
พระบาทสมเด็จพระปรมินทรมหาภูมิพลอดุลยเดช



๒๒ ทฤษฎีใหม่



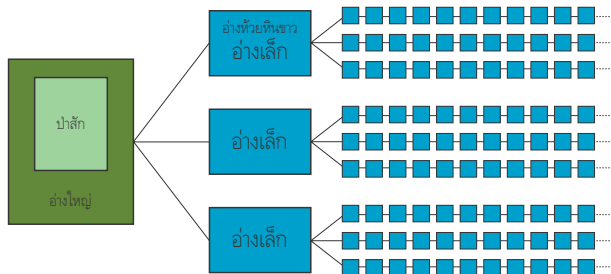
## ทฤษฎีใหม่ที่ลุ่มบูรณ์

ทฤษฎีที่ดำเนินการตามธรรมชาติ อาศัยแหล่งน้ำจากน้ำฝน ประสิทธิภาพยังอยู่ในลักษณะ “หมิ่นเหม่” เพราะหากปีไหนฝนน้อยอาจไม่เพียงพอ ฉะนั้นการที่จะทำให้ทฤษฎีใหม่สมบูรณ์ได้นั้น สระเก็บกักน้ำจะต้องทำหน้าที่ได้อย่างมีประสิทธิภาพ และเต็มความสามารถ โดยต้องมีแหล่งน้ำขนาดใหญ่ที่สามารถเพิ่มเติมน้ำในสระเก็บกักน้ำให้เต็มอยู่เสมอ ดังเช่นในกรณีของการทดลองที่วัดมงคลชัยพัฒนา จังหวัดสระบุรี ณ โครงการพัฒนาพื้นที่บริเวณวัดมงคลชัยพัฒนา อันเนื่องมาจากพระราชดำริ ซึ่งพระบาทสมเด็จพระเจ้าอยู่หัว ทรงเสนอวิธีการดังนี้

### ระบบทฤษฎีใหม่ที่ลุ่มบูรณ์

#### อ่างใหญ่ เต็มอ่างเล็ก อ่างเล็ก เต็มสระน้ำ

จากภาพวงกลมเล็กคือสระน้ำที่เกษตรกรขุดขึ้นตามทฤษฎีใหม่ เมื่อเกิดช่วงขาดแคลนน้ำในฤดูแล้ง เกษตรกรสามารถสูบน้ำมาใช้ประโยชน์ได้ และหากน้ำในสระน้ำไม่เพียงพอก็ขอรันน้ำจากอ่างห้วยหินขาว (อ่างเล็ก) ซึ่งได้ทำระบบส่งน้ำเชื่อมต่อทางท่อลงมายังสระน้ำที่ได้ขุดไว้ในแต่ละแปลง ซึ่งจะช่วยให้อ่างมีน้ำใช้ตลอดปี



ระบบทฤษฎีใหม่ที่ลุ่มบูรณ์  
อ่างใหญ่เต็มอ่างเล็ก  
อ่างเล็กเต็มสระน้ำ



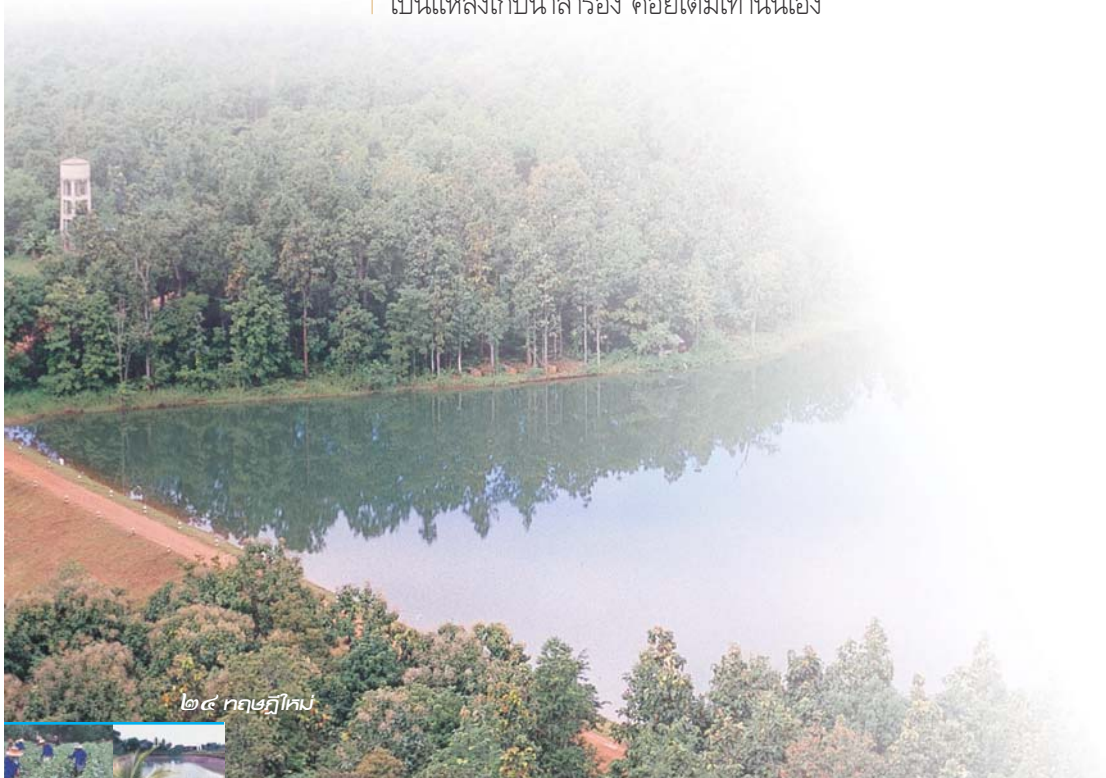




๖๐ ปี ครองราชย์  
พระบาทสมเด็จพระวชิรเกล้าเจ้าอยู่หัว

กรณีที่เกษตรกรใช้น้ำกันมาก อ่างห้วยหินขาว (อ่างเล็ก) ก็อาจมีปริมาณน้ำไม่พอเพียง หากโครงการพัฒนาลุ่มน้ำป่าสัก หรือมีโครงการใหญ่ที่สมบูรณ์แล้ว ก็ใช้วิธีการผันน้ำจากป่าสัก คือ อ่างใหญ่ ต่อลงมายังอ่างเก็บน้ำห้วยหินขาว (อ่างเล็ก) ก็จะช่วยให้มีปริมาณน้ำมาเติมในสระของเกษตรกรพอตลอดปี โดยไม่ต้องเสี่ยง

ระบบการจัดการทรัพยากรน้ำในลักษณะแนวพระราชดำริใหม่ของพระบาทสมเด็จพระเจ้าอยู่หัว สามารถทำให้การใช้น้ำเพิ่มประสิทธิภาพจากระบบส่งท่อเปิดผ่านไปตามแปลงไร่นาต่างๆ ถึง ๓ - ๕ เท่า เพราะยามหน้าฝนนอกจากน้ำในอ่างเก็บน้ำแล้ว ยังมีน้ำในสระของราษฎรเก็บไว้พร้อมกันด้วย ทำให้ปริมาณเพิ่มอย่างมหาศาล น้ำในอ่างที่ต่อมาสู่สระจะทำหน้าที่เป็นแหล่งเก็บน้ำสำรอง คอยเติมเท่านั้นเอง



๒๔ ทฤษฎีใหม่







๖๐ ปี ครองราชย์  
พระบาทสมเด็จพระปรมินทรมหาภูมิพลอดุลยเดช

## รายละเอียดและข้อมูลเกี่ยวกับแปลงสาธิตทฤษฎีใหม่ และสถานที่ดำเนินการที่ติดต่อได้

ท่านที่สนใจและมีความพร้อมที่จะดำเนินการตามแนวทฤษฎีใหม่ สามารถขอคำปรึกษาขอข้อมูล และเยี่ยมชมแปลงสาธิตทฤษฎีใหม่ได้ ดังนี้

**๑. สำนักงานคณะกรรมการพิเศษเพื่อประสานงานโครงการอันเนื่องมาจากพระราชดำริ (สำนักงาน กปร.) หรือมูลนิธิชัยพัฒนา**

ติดต่อ : กองประชาสัมพันธ์

โทรศัพท์ ๐-๒๒๘๐-๖๑๙๓-๒๐๐ โทรสาร ๐-๒๒๘๐-๖๒๐๖

**๒. โครงการพัฒนาพื้นที่บริเวณวัดมงคลชัยพัฒนาอันเนื่องมาจากพระราชดำริ อำเภอเฉลิมพระเกียรติ จังหวัดสระบุรี**

ติดต่อ : ผู้อำนวยการสถานีทดลองพืชไร่พระพุทธรบาท

โทรศัพท์ (๐๓๖) ๔๙๙-๑๘๘๑

**๓. ศูนย์ศึกษาการพัฒนาเขาหินซ้อนอันเนื่องมาจากพระราชดำริ อำเภอพนมสารคาม จังหวัดฉะเชิงเทรา**

ติดต่อ : ผู้อำนวยการศูนย์ฯ เขาหินซ้อน

โทรศัพท์ (๐๓๘) ๕๙๙-๑๐๕๔

**๔. โครงการพัฒนาพื้นที่บริเวณอ่างเก็บน้ำ คลองสี่เสียด อันเนื่องมาจากพระราชดำริ อำเภอปากพลี จังหวัดนครนายก**

ติดต่อ : นายอำเภอปากพลี

โทรศัพท์ (๐๓๗) ๓๙๙-๖๕๗

(ผู้จัดการเขื่อนคลองท่าด่าน)

โทรศัพท์ (๐๓๗) ๓๑๓-๕๗๔





**๕. ศูนย์ศึกษาการพัฒนาห้วยทรายอันเนื่องมาจากพระราชดำริ**

**อำเภอชะอำ จังหวัดเพชรบุรี**

ติดต่อ : ผู้อำนวยการศูนย์ฯ ห้วยทราย

โทรศัพท์ (๐๓๒) ๔๗๑-๑๑๐

**๖. ศูนย์ศึกษาการพัฒนาอ่าวคุ้งกระเบนอันเนื่องมาจากพระราชดำริ**

**อำเภอท่าใหม่ จังหวัดจันทบุรี**

ติดต่อ : ผู้อำนวยการศูนย์ฯ อ่าวคุ้งกระเบน

โทรศัพท์ (๐๓๙) ๓๖๙-๒๑๖-๘

**๗. ศูนย์ศึกษาการพัฒนาภูพานอันเนื่องมาจากพระราชดำริ**

**อำเภอเมือง จังหวัดสกลนคร**

ติดต่อ : ผู้อำนวยการศูนย์ฯ ภูพาน

โทรศัพท์ (๐๔๒) ๗๑๒-๙๗๕

ผู้อำนวยการสถานีทดลองพืชไร่สกลนคร

โทรศัพท์ (๐๔๒) ๗๑๑-๐๐๘

**๘. โครงการสาธิตทฤษฎีใหม่บ้านแดนสามัคคี**

**อำเภอเขาวง จังหวัดกาฬสินธุ์**

ติดต่อ : นายอำเภอเขาวง

โทรศัพท์ (๐๔๓) ๘๕๙-๐๘๘

**๙. โครงการสาธิตทฤษฎีใหม่อันเนื่องมาจากพระราชดำริ**

**อำเภอปรางค์ จังหวัดนครราชสีมา**

ติดต่อ : ผู้อำนวยการสถานีทดลองพืชไร่

บ้านใหม่ลำโพง

โทรศัพท์ (๐๔๔) ๓๒๕-๐๔๘





๖๐ ปี ครองราชย์  
พระบาทสมเด็จพระวชิรเกล้าเจ้าอยู่หัว

๑๐. ศูนย์ศึกษาการพัฒนาห้วยฮ่องไคร้อันเนื่องมาจากพระราชดำริ

อำเภอดอยสะเก็ด จังหวัดเชียงใหม่

ติดต่อ : ผู้อำนวยการศูนย์ฯ ห้วยฮ่องไคร้

โทรศัพท์ (๐๕๓) ๒๔๖-๔๐๒

๑๑. ศูนย์ศึกษาการพัฒนาพิกุลทองอันเนื่องมาจากพระราชดำริ

อำเภอเมือง จังหวัดนราธิวาส

ติดต่อ : ผู้อำนวยการศูนย์ฯ พิกุลทอง

โทรศัพท์ (๐๗๓) ๕๑๓-๕๖๐

๑๒. จังหวัดและอำเภอทั่วประเทศ

๑๓. เกษตรจังหวัดและเกษตรอำเภอทั่วประเทศ

๑๔. สำนักวิจัยและพัฒนาการเกษตร, ศูนย์วิจัยและสถานีทดลอง  
ของกรมวิชาการเกษตรทั่วประเทศ





ทฤษฎีใหม่ ๒๕





## ภาคผนวก

### ข้อควรทำและไม่ควรทำ

ควรทำ	ไม่ควรทำ
๑. ปรับอัตราส่วนที่กำหนดไว้ให้เหมาะสมกับพื้นที่และสภาพแวดล้อม (๓๐:๓๐:๓๐:๑๐)	๑. อย่าคิดว่าถ้ามีพื้นที่เกษตรน้อยกว่าหรือมากกว่า ๑๕ ไร่ จะทำทฤษฎีใหม่ไม่ได้
๒. ต้องปลูกข้าวให้เพียงพอต่อการบริโภคในครัวเรือนตลอดทั้งปี	๒. ไม่ควรเสียดายที่ดินส่วนหนึ่งที่จะต้องนำมาขุดเป็นสระน้ำและถ้ามีสระน้ำอยู่แล้วไม่จำเป็นต้องขุดสระใหม่ เพียงแต่ปรับปรุงให้สามารถเก็บกักน้ำได้
๓. ควรศึกษาสภาพดินก่อนดำเนินการขุดสระว่าจะสามารถเก็บกักน้ำได้หรือไม่โดยปรึกษากับเจ้าหน้าที่	๓. อย่าทำลายหน้าดินที่มีความอุดมสมบูรณ์ในขณะขุดสระน้ำ
๔. ควรนำหน้าดินจากการขุดสระน้ำไปถมไว้ในบริเวณที่จะทำการเพาะปลูก	๔. ไม่ควรปลูกพืชหรือไม้ยืนต้นที่ต้องการน้ำมากบริเวณคันขอบสระน้ำ
๕. ควรปลูกผักสวนครัว พืชสมุนไพร บริเวณที่ว่างรอบบ้าน เพื่อลดค่าใช้จ่ายด้านอาหารในครัวเรือน	๕. ไม่ควรปลูกพืชเพียงชนิดเดียว
๖. ควรเลี้ยงสัตว์ที่เกื้อกูลต่อกันและกัน เช่น ไก่ เป็ด หรือหมู บริเวณขอบสระน้ำ หรือบริเวณบ้าน	๖. หากดำเนินการด้านการเกษตรกรรมอื่นใดได้ผลอยู่แล้ว ไม่ควรปรับเปลี่ยนมาทำทฤษฎีใหม่ เพราะไม่จำเป็น
๗. ควรเลี้ยงปลาในสระน้ำ เพื่อการบริโภคอาหารโปรตีนแล้ว และยังสามารถขายเป็นรายได้เสริมของครอบครัวอีกด้วย	๗. หากสภาพภูมิประเทศไม่เหมาะสมทำทฤษฎีใหม่ไม่ได้ ก็ต้องหาหนทางอื่นที่เหมาะสมต่อไป
๘. ควรปลูกหญ้าแฝกเพื่อป้องกันการพังทลายรอบคันขอบสระน้ำ	๘. อย่าทอดทิ้งและเกียจคร้าน
๙. ควรมีความสามัคคีในท้องถิ่นโดยช่วยกันทำแบบ “ลงแขก” จะทำให้ประสบผลสำเร็จ	
๑๐. ควรปรึกษาเจ้าหน้าที่จากกรมพัฒนาที่ดิน กรมวิชาการเกษตร กรมชลประทาน กรมส่งเสริมการเกษตร ตลอดจน นายอำเภอ เกษตรอำเภอ เกษตรตำบล และเจ้าหน้าที่อื่นๆ ที่เกี่ยวข้อง	

สำนักงานคณะกรรมการพิเศษเพื่อประสานงานโครงการอันเนื่องมาจากพระราชดำริ

เมษายน ๒๕๕๗

๓๐ ทฤษฎีใหม่





“...การทำทฤษฎีใหม่มิใช่เป็นของง่าย ๆ  
แล้วแต่ที่ แล้วแต่โอกาส  
และแล้วแต่งบประมาณ  
เดี๋ยวนี้ประชาชนทราบถึง  
ทฤษฎีใหม่นี้อย่างกว้างขวาง...”

พระราชดำรัส  
พระราชทานเมื่อวันที่ ๔ ธันวาคม ๒๕๓๘



ทฤษฎีใหม่ ๓๑





๖๐ ปี ครองราชย์  
พระบาทสมเด็จพระปรมินทรมหาภูมิพลอดุลยเดช



“...ทฤษฎีใหม่...ยึดหยุ่นได้และต้องยึดหยุ่น  
เหมือนชีวิตของเราทุกคนต้องมียึดหยุ่น...”

พระราชดำรัส

เมื่อวันที่ ๑๔ กรกฎาคม ๒๕๕๑

ณ ศูนย์ศึกษาการพัฒนาห้วยทรายอันเนื่องมาจากพระราชดำริ

อำเภอชะอำ จังหวัดเพชรบุรี

๓๒ ทฤษฎีใหม่



# ทฤษฎีใหม่

## ชีวิตที่พอเพียง



สำนักงานคณะกรรมการพิเศษเพื่อประสานงานโครงการอันเนื่องมาจากพระราชดำริ (สำนักงาน กปร.)

๗๘ ทำเนียบรัฐบาล โรงเรียนนายร้อยพระจุลจอมเกล้า (เดิม) ถนนราชดำเนินนอก เขตดุสิต กรุงเทพฯ ๑๐๓๐๐  
โทรศัพท์ ๐ ๒๒๘๐ ๖๑๕๓-๕๕ โทรสาร ๐ ๒๒๘๐ ๖๒๐๖ <http://www.rdpb.go.th>