



จัดพิมพ์โดย

สำนักงานคณะกรรมการพิเศษเพื่อประสานงาน

โครงการอันเนื่องมาจากพระราชดำริ (สำนักงาน กปร.)

อาคารสำนักงานโครงการอันเนื่องมาจากพระราชดำริ

เลขที่ ๒๐๑๒ ซอยอรุณอมรินทร์ ๓๖ ถนนอรุณอมรินทร์ แขวงบางยี่ขัน

เขตบางพลัด กรุงเทพมหานคร ๑๐๗๐๐

โทรศัพท์ ๐ ๒๔๔๗ ๘๕๐๐-๖, ๐ ๒๔๔๗ ๘๕๓๑

โทรสาร ๐ ๒๔๔๗ ๘๕๖๒

<http://www.rdpb.go.th>



## ๘ ผลสำเร็จที่โดดเด่น ศูนย์ศึกษาการพัฒนาห้วยทราย อันเนื่องมาจากพระราชดำริ

๑. การปลูกผักปลอดภัยจากสารพิษ
๒. การเลี้ยงโค
๓. การเลี้ยงแพะห้วยทราย
๔. การเลี้ยงไก่ช่วยห้วยทราย
๕. การเลี้ยงกบนา
๖. การเพาะเห็ด
๗. เกษตรผสมผสานและทฤษฎีใหม่
๘. การปรับปรุงดินและการใช้หญ้าแฝกเพื่อการอนุรักษ์ดินและน้ำ



สนใจติดต่อสอบถามเพิ่มเติมได้ที่

ศูนย์ศึกษาการพัฒนาห้วยทรายอันเนื่องมาจากพระราชดำริ

ตำบลสามพระยา อำเภอสายบุรี จังหวัดเพชรบุรี ๗๖๐๒๐

โทรศัพท์ ๐๓๒ ๕๙๓ ๒๕๒-๓ โทรสาร ๐๓๒ ๕๙๓ ๒๕๒

<http://www.huaysaicenter.org>



พิมพ์ที่ : หน่วยงานจัด กุฎีวาริน กราฟิกเฮ้าส์  
โทรศัพท์ ๐ ๒๔๔๗ ๙๑๖๒, ๐๘ ๐๒๐๒ ๘๑๒๖



# ๘ ผลสำเร็จ ที่โดดเด่น

ศูนย์ศึกษาการพัฒนาห้วยทราย  
อันเนื่องมาจากพระราชดำริ



# ผลสำเร็จ ที่โดดเด่น

ศูนย์ศึกษาการพัฒนาห้วยทราย  
อันเนื่องมาจากพระราชดำริ  
<http://www.huaysaicenter.org>



## คำนำ

สภาพพื้นที่บริเวณจังหวัดเพชรบุรีและใกล้เคียง ซึ่งเดิมป่าอุดมสมบูรณ์ ถูกราชกรบุกรุกแผ้วถางเพื่อทำการเกษตรอย่างผิดวิธี ส่งผลให้ดินกลายเป็นดินทราย เมื่อพระบาทสมเด็จพระเจ้าอยู่หัว เสด็จฯ ทอดพระเนตรเห็นความเสื่อมโทรมของพื้นที่ เมื่อวันที่ ๕ เมษายน ๒๕๒๖ ทรงมีพระราชดำริสความตอนหนึ่งว่า **“หากปล่อยทิ้งไว้จะเป็นทะเลทรายในที่สุด”** จึงได้พระราชทานพระราชดำริความว่า **“...ให้พัฒนาพื้นที่เป็นศูนย์ศึกษาการพัฒนาด้านเกษตรกรรม โดยเน้นการปลูกป่าเพื่อฟื้นฟูสภาพป่าไม่ให้กลับอุดมสมบูรณ์ดังเดิม สามารถทำการปลูกพืชชนิดต่างๆ ควบคู่ไปกับการปลูกป่า จัดหาแหล่งน้ำสนับสนุนการปลูกป่าและการเพาะปลูกพืช จัดระเบียบราษฎรให้ราษฎรในพื้นที่โครงการเข้าอยู่อาศัยและทำกินอย่างถูกต้องตามหลักวิชาการและสอดคล้องกับธรรมชาติ ให้ราษฎรเข้าร่วมดูแลรักษา ตลอดจนได้อาศัยผลผลิตจากป่าและเพาะปลูกพืชต่างๆ โดยไม่ต้องบุกกรุกทำลายป่าไม้อีกต่อไป...”**

สำนักงาน กปร. ร่วมกับศูนย์ศึกษาการพัฒนาห้วยทรายฯ ได้รวบรวมผลสำเร็จจากการศึกษา วิจัย ทดลองของศูนย์ฯ คัดเลือกเฉพาะผลงานที่โดดเด่นที่สามารถขยายผลสู่เกษตรกรได้แล้ว นำมาจัดทำเป็นเอกสารคู่มือ **“๘ ผลสำเร็จที่โดดเด่น ศูนย์ศึกษาการพัฒนาห้วยทรายฯ”** ฉบับนี้ ซึ่งจะอธิบายรายละเอียดขั้นตอน วิธีการ รวมถึงต้นทุนและผลตอบแทนในแต่ละกิจกรรมหวังเป็นอย่างยิ่งว่าจะเป็นประโยชน์กับประชาชนและผู้สนใจนำไปประยุกต์ใช้ในการประกอบอาชีพ เพื่อให้พออยู่พอกินและพึ่งตนเองได้ต่อไป

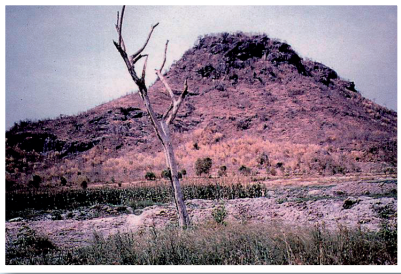
สำนักงาน กปร.  
กุมภาพันธ์ ๒๕๕๗



# สารบัญ

๑. การปลูกผักปลอดพิษจากสารพิษ.....	๕
๒. การเลี้ยงโค.....	๖
๓. การเลี้ยงแพะหัวยกราย.....	๗
๔. การเลี้ยงไก่เขียวหัวยกราย.....	๘
๕. การเลี้ยงกบนา.....	๙
๖. การเพาะเห็ด.....	๑๐
๗. เกษตรผสมผสานและฤดูขี้ไก่ใหม่.....	๑๑
๘. การปรับปรุงดินและการใช้หญ้าแฝกเพื่อการอนุรักษ์ดินและน้ำ.....	๑๒

ภาพอดีต



ภาพปัจจุบัน





# ๑. การปลูกพืช

## ปลอดภัยจากสารพิษ

จากการที่เกษตรกรไทยหันมาใช้สารเคมีป้องกันกำจัดศัตรูในการปลูกพืชมากขึ้น ทำให้มีปัญหารสสารพิษตกค้างในผลผลิตทางการเกษตร เช่น ผัก ผลไม้ มากขึ้น นอกจากนี้มีผลต่อตัวเกษตรกรเองที่ได้รับสารพิษสะสมโดยตรงยังเป็นอันตรายต่อผู้บริโภคและสิ่งแวดล้อม และยังส่งผลกระทบต่อการค้าออกไปขายต่างประเทศด้วย ปัจจุบันจึงมีการนำแนวทางปฏิบัติเกษตรกรที่เหมาะสม (GAP) มาใช้ในการผลิตพืชให้ปลอดภัย



ตารางแสดงต้นทุน-รายได้จากการปลูกผักปลอดภัยจากสารพิษในพื้นที่ ๑ ไร่

ระยะเวลา	ต้นทุนการผลิตการปลูกผักปลอดภัยจากสารพิษ		ผลผลิต	ราคา/กิโลกรัม (บาท)	ผลตอบแทน (บาท)	กำไรสุทธิ (บาท)
	ต้นทุนแปรผัน (บาท)					
๑ ปี	ค่าเตรียมดิน	๑,๔๐๐	ถั่วลันเตา	๔๐	๖,๔๕๐	
	ค่าปัจจัยการผลิต		ผักบุ้ง	๑๖	๑,๖๐๐	
	- ค่าเมล็ดพันธุ์ ต้นกล้า	๘๕๐	กวางตุ้ง	๘	๑,๔๔๐	
	- ปุ๋ยหมัก ปุ๋ยคอก ปุ๋ยเคมี	๒,๗๕๐	ถั่วพู	๖๐	๒,๔๐๐	
	ค่าสมุนไพรป้องกันกำจัดศัตรูพืช	๕๐๐	โหระพา	๓๕	๒,๑๐๐	
			พริกหัวเรือหัวย	๗๐	๔,๐๐๐	
			ทราย			
		มะละกอแขกดำ	๑๘	๔,๕๐๐		
รวม	๕,๕๐๐			๒๒,๔๙๐	๑๖,๙๙๐	

หมายเหตุ : - ไม่รวมค่าแรง



## ๒. การเลี้ยงโค



**ก**ารเลี้ยงโคเนื้อ ควรให้อาหารหยาบเป็นหลัก อาหารข้นจะให้เฉพาะเมื่อจำเป็นเท่านั้น อาหารหยาบที่สำคัญ คือ หญ้าสด เช่น หญ้ารูซี่ กินนีสีม่วง หญ้าขน พวงโกล่า เสมิด ฯลฯ นอกจากหญ้าแล้วพืชตระกูลถั่วยังเป็นพืชอาหารสัตว์ที่มีคุณค่าทาง



อาหารสูง เช่น ถั่วฮามาต้า คาวาลเคต เซนโตรซีมา ซีราโตร กระถิน แคฝรั่ง ไมยราบ ฯลฯ ในฤดูฝนมักมีหญ้าสดเกินความต้องการของโค จึงควรถนอมไว้เป็นอาหารสัตว์ในฤดูแล้ง โดยการทำหญ้าแห้งหรือหญ้าหมัก

ตารางแสดงต้นทุน-รายได้จากการเลี้ยงโคเนื้อ (ระยะการให้ลูก ๑๐ ปี)

ระยะเวลา	ต้นทุนการผลิตการเลี้ยงโคเนื้อ (แม่โค ๑ ตัว)			ผลผลิตลูกโค (ตัว)	ราคา/ตัว (บาท)	ผลตอบแทน (บาท)	กำไรสุทธิ (บาท)
	ต้นทุนคงที่ (บาท)	ต้นทุนแปรผัน (บาท)					
ปีที่ ๑ - ๒	ค่าแม่พันธุ์โคเนื้อ	๒๕,๐๐๐	ค่าอาหารเสริม แร่ธาตุ	๖,๐๐๐	๑	๒๐,๐๐๐	
	โรงเรือน ๕x๑๐ เมตร (อายุการใช้งาน ๑๐ ปี)	๑,๐๐๐	ค่าเวชภัณฑ์ ค่าผสมเทียม	๒,๐๐๐ ๑,๐๐๐			
		๓๕,๐๐๐				๒๐,๐๐๐	-๑๕,๐๐๐
ปีที่ ๓ - ๑๐	โรงเรือน ๕x๑๐ เมตร (อายุการใช้งาน ๑๐ ปี)	๔,๐๐๐	ค่าอาหารเสริม แร่ธาตุ	๒๔,๐๐๐	๘ (เฉลี่ยปีละ ๑ ตัว)	๒๐,๐๐๐	๑๖๐,๐๐๐
			ค่าเวชภัณฑ์	๘,๐๐๐			
			ค่าผสมเทียม	๘,๐๐๐			
		๔๔,๐๐๐				๑๖๐,๐๐๐	๑๑๖,๐๐๐
รวม		๗๙,๐๐๐				๑๘๐,๐๐๐	๑๐๑,๐๐๐

หมายเหตุ : - ไม่รวมค่าแรง และต้นทุนค่าโรงเรือนเฉลี่ยรายปี  
- เกษตรกรจะมีรายได้จากการจำหน่ายลูกโค ช่วงเวลา ๒ ปีแรก แม่โค ๑ ตัว จะให้ลูกประมาณ ๑ ตัว หลังจากนั้นจะให้ลูกเฉลี่ยปีละ ๑ ตัว

๘ ผลสำเร็จที่โดดเด่น

[๖] ศูนย์ศึกษาการพัฒนาห้วยทรายอันเนื่องมาจากพระราชดำริ



## ๓. การเลี้ยง

# แพะห้วยทราย

**๖** แพะห้วยทราย เป็นแพะที่พัฒนาขึ้นมาให้สามารถเลี้ยงง่าย โตเร็ว ทนต่อสภาพแวดล้อม เป็นการปรับปรุงพันธุ์แพะ โดยการผสมพันธุ์ระหว่างแพะพันธุ์พื้นเมืองซึ่งมีลักษณะเด่น คือ ทนต่อสภาพแวดล้อมและให้ลูกตก กับแพะพันธุ์เนื้อ ที่มีลักษณะเด่นคือ เจริญเติบโตและสร้างกล้ามเนื้อได้ดี และแพะนม ที่มีลักษณะเด่น คือ ให้น้ำนม ผลที่ได้คือแพะลูกผสม ๓ สาย ซึ่งจะมีลักษณะความสมบูรณ์พันธุ์ดี เป็นทั้งแพะเนื้อและแพะนม



### ตารางแสดงต้นทุน-รายได้จากการเลี้ยงแพะห้วยทราย

ระยะเวลา	ต้นทุนการผลิตการเลี้ยงแพะห้วยทราย ในเวลา ๒ ปี				ผลผลิต ลูกแพะ (ตัว)	ราคา/ กิโลกรัม (บาท)	ผลตอบ แทนใน ๒ ปี (บาท)	กำไรสุทธิ (บาท)
	ต้นทุนคงที่ (บาท)		ต้นทุนแปรผัน (บาท)					
ปีที่ ๑-๒	ค่าพ่อแม่พันธุ์แพะ (พ่อพันธุ์ ๑ ตัว แม่พันธุ์ ๑๐ ตัว)  ค่าโรงเรือน ๔x๔ เมตร (อายุการ ใช้งาน ๕ ปี) ราคา ๔๐,๐๐๐ บาท เฉลี่ยรายปี ๘,๐๐๐ บาท)	๘๘,๐๐๐	ค่าอาหาร	๕๕,๐๐๐	๗๐ ตัว (ตัวละ ๓๐ กิโลกรัม)	๑๒๐	๒๕๒,๐๐๐	
			ค่าทำแปลง หญ้า ๒ ไร่	๓,๐๐๐				
			ค่าอุปกรณ์	๑,๑๐๐				
			ค่าเวชภัณฑ์	๑,๑๐๐				
รวม		๑๖๔,๒๐๐				๒๕๒,๐๐๐	๘๗,๘๐๐	

หมายเหตุ : - ไม่รวมค่าแรง และต้นทุนค่าโรงเรือนเฉลี่ยรายปี  
- จำหน่ายแพะได้ใน ๒ ปี โดยแม่แพะ ๑ ตัว จะให้ลูก ๓ - ๔ ตัวต่อปี  
เฉลี่ยรวม ๗๐ ตัว





## ๔. การเลี้ยง

# ไก่เขี้ยวห้วยทราย



**ไก่เขี้ยวห้วยทราย** เป็นสายพันธุ์ไก่พื้นเมืองที่มีขนสีดำ ขนสร้อยและขนหางสีเขี้ยว แข็งสีดำ หน้าอกกว้าง รูปร่างใหญ่ เนื้อมีรสชาติอร่อย เลี้ยงง่าย แข็งแรง ทนต่อโรคและสภาพแวดล้อมได้ดี ใช้เวลาเลี้ยงไม่มาก ต้องมีการอนุบาลลูกไก่ในระยะแรกเกิดเล็กน้อย หลังจากนั้นก็ปล่อยให้หาอาหารกินเองตามธรรมชาติ สามารถเลี้ยงแบบปล่อยภายในบริเวณบ้านได้



### ตารางแสดงต้นทุน-รายได้จากการเลี้ยงไก่เขี้ยวห้วยทราย

ระยะเวลา	ต้นทุนการผลิตการเลี้ยงไก่เขี้ยวห้วยทราย		ผลผลิต (ตัว)	ราคา/ตัว (บาท)	ผลตอบแทน (บาท)	กำไรสุทธิ (บาท)		
	ต้นทุนคงที่ (บาท)	ต้นทุนแปรผัน (บาท)						
๑ ปี	ค่าพ่อแม่พันธุ์ไก่เขี้ยวห้วยทราย ตัวละ ๒๐๐ บาท (พ่อพันธุ์ ๑ ตัว แม่พันธุ์ ๗ ตัว)	๑,๖๐๐	ค่าอาหารสำหรับพ่อแม่พันธุ์	๔,๐๐๐	๑๑๒ (จำหน่ายเมื่ออายุ ๖ เดือน)	๑๐๐	๑๑,๒๐๐	
	ค่าโรงเรือน ๓x๔ เมตร (อายุการใช้งาน ๓ ปี) ราคา ๓,๐๐๐ บาท เฉลี่ยปีละ ๑,๐๐๐ บาท)	๑,๐๐๐	ค่าอุปกรณ์ ตัวละ ๒๕ บาท	๒๐๐	๑๑๒ (จำหน่ายเมื่ออายุ ๓ เดือน)	๕๐	๕,๖๐๐	
			ค่าเวชภัณฑ์ ตัวละ ๒๕ บาท	๒๐๐				
<b>รวม</b>	<b>๗,๐๐๐</b>					<b>๑๖,๘๐๐</b>	<b>๙,๘๐๐</b>	

หมายเหตุ: - ไม่รวมค่าแรง และต้นทุนค่าโรงเรือนเฉลี่ยรายปี

- แม่ไก่ ๑ ตัว ให้ลูก ๘ ตัว/ชุด ปีละ ๔ ชุด รวม ๓๒ ตัวต่อแม่ ดังนั้นแม่ไก่ ๗ ตัว จะได้ลูกชุดละ ๕๖ ตัว รวมทั้งหมด ๒๒๔ ตัว/ปี



## ๕. การเลี้ยงกบนา

**ก**ารเลี้ยงกบนา เพื่อเป็นกบเนื้อ ใช้เวลาเลี้ยง ๓ - ๔ เดือน มีน้ำหนัก ๒๐๐ - ๒๕๐ กรัม สามารถนำไปพัฒนาเป็นอาชีพเกษตรร่วมกับการทำการเกษตรกรรมแบบต่างๆ อาทิ เกษตรผสมผสาน และเกษตรทฤษฎีใหม่

### บ่อเลี้ยงกบทำได้หลายแบบ

❖ **บ่อซีเมนต์** (ขนาด ๒ ม. x ๓ ม. x ๑ ม.) เลี้ยงกบใหญ่ได้ ๑๐๐ ตัว/ตารางเมตร ค่าวัสดุประมาณ ๓,๐๐๐ บาท

❖ **บ่อดิน** (ขนาด ๒ ม. x ๓ ม. x ๑ ม.) มีสภาพคล้ายธรรมชาติ เหมาะสำหรับเลี้ยงกบเนื้อหรือพ่อแม่พันธุ์ค่าวัสดุประมาณ ๓๐๐ บาท

❖ **บ่อพลาสติก** (ขนาด ๒ ม. x ๓ ม. x ๑ ม.) เลี้ยงกบได้ทุกขนาด ค่าวัสดุประมาณ ๘๐๐ บาท

❖ **บ่อวางรถยนต์หรือคอนโดกบ** ใช้วางรถยนต์เก่า ๔ เส้น เลี้ยงกบได้ประมาณ ๑๐๐ ตัว สามารถเพิ่มจำนวนได้

❖ **กระชัง** ใช้ลอยในบ่อน้ำ/สระน้ำ/ร่องน้ำไหลผ่านค่าวัสดุประมาณ ๓๐๐ - ๔๐๐ บาท

ตารางแสดงต้นทุน-รายได้จากการเลี้ยงกบนาในบ่อซีเมนต์ขนาด ๖ ตารางเมตร ๑ บ่อต่อปี (๑ ปี เลี้ยงกบได้ ๓ รุ่นๆ ละ ๔ เดือน)

ระยะเวลา	ต้นทุนการผลิตการเลี้ยงกบนา			ผลผลิต (ตัว)	ราคา/ตัว (บาท)	ผลตอบแทน (บาท)	กำไรสุทธิ (บาท)	
	ต้นทุนคงที่ (บาท)	ต้นทุนแปรผัน (บาท)						
๑ ปี	ค่าบ่อซีเมนต์ ๒x๓x๑ เมตร (๑๐๐ ตัว/ตร.ม.) (อายุการใช้งาน ๕ ปี ราคา ๓,๐๐๐ บาท เฉลี่ยรายปี ๖๐๐ บาท)	๖๐๐	ค่าอาหาร และค่าเวชภัณฑ์	๑๐,๕๑๒	๑,๘๐๐ ตัว x ๒๐๐	๖๐	๓๖๐ x ๖๐	
<b>รวม</b>		<b>๑๑,๑๑๒</b>		<b>๓๖๐</b>		<b>๒๑,๖๐๐</b>	<b>๑๐,๔๘๘</b>	

หมายเหตุ: - ไม่รวมค่าแรง และต้นทุนค่าบ่อเฉลี่ยรายปี  
- ต้นทุนคงที่ค่าบ่อเลี้ยงกบนาแปรผันตามรูปแบบการเลี้ยง

## ๖. การเพาะเห็ด

### เพาะเห็ดนางฟ้าในถุงพลาสติก

รูปแบบของการเพาะเห็ดมีลักษณะที่แตกต่างกันตามชนิดของวัสดุที่มีอยู่ในท้องถิ่นและความสะดวกของพื้นที่ เช่น เพาะเห็ดในถุงพลาสติก เพาะเห็ดในตะกร้า หรือเป็นแถววางบนพื้นดิน



ตารางแสดงต้นทุน-รายได้จากการเพาะเห็ดนางฟ้าต่อปี (๑ ปี เพาะเห็ดได้ ๓ รุ่นๆ ละ ๔ เดือน)

ต้นทุนการผลิตการเพาะเห็ดนางฟ้า		ผลผลิต (กิโลกรัม)	ราคา/กก. (บาท)	ผลตอบแทน (บาท)	กำไรสุทธิ (บาท)		
ต้นทุนคงที่ (บาท)	ต้นทุนแปรผัน (บาท)						
โรงเรือน ขนาด ๔x๖x๒.๕ เมตร (อายุการใช้งาน ๓ ปี ราคา ๑๕,๔๘๐ บาท เฉลี่ยปีละ ๕,๑๖๐ บาท)	๕,๑๖๐	ระบบน้ำ (รวมค่าไฟฟ้าสูบน้ำ)	๔,๐๐๐	๒,๔๐๐	๔๕	๑๐๘,๐๐๐	
		ก้อนเห็ด ๖,๐๐๐ ก้อนๆ ละ ๔ บาท	๒๔,๐๐๐				
๗,๐๐๐						๑๖,๘๐๐	๙,๘๐๐

หมายเหตุ : ไม่รวมค่าแรง และต้นทุนค่าโรงเรือนเฉลี่ยรายปี

### เห็ดฟางในตะกร้า

ตารางแสดงต้นทุน-รายได้จากการเพาะเห็ดฟางในตะกร้าต่อปี (๑ ปี เพาะเห็ดได้ ๑๒ รุ่นๆ ละ ๑ เดือน)

ต้นทุนการผลิตการเพาะเห็ดฟางในตะกร้า (บาท)		ผลผลิต (กิโลกรัม)	ราคา/กก. (บาท)	ผลตอบแทน (บาท)	กำไรสุทธิ (บาท)
ตะกร้า ๑๐ ใบๆ ละ ๒๕ บาท	๒๕๐				
เชื้อเห็ดฟาง ๖๐ ก้อนๆ ละ ๑๒ บาท	๗๒๐				
มูลวัว ๖๐ กิโลกรัมๆ ละ ๒ บาท	๑๒๐				
น้ำ ๒๔๐ ลิตรๆ ละ ๐.๓๕ บาท	๘๔				
๑,๑๗๔				๘,๔๐๐	๗,๒๒๖

หมายเหตุ : ไม่รวมค่าแรง



# ๓. เกษตรผสมผสาน

## และทฤษฎีใหม่

“ทฤษฎีใหม่” เป็นแนวทางในการบริหารจัดการที่ดินและน้ำ เพื่อการเกษตรในที่ดินขนาดเล็กให้เกิดประโยชน์สูงสุด โดยแบ่งพื้นที่เป็น ๔ ส่วน คือ สระน้ำ ๓๐% นาข้าว ๓๐% ไม้ผล พืชไร่ ผัก ๓๐% และที่อยู่อาศัย ๑๐%



### ตัวอย่างพืชที่ควรปลูกและสัตว์ที่ควรเลี้ยง

**ไม้ผลและไม้ยืนต้น :** มะม่วง มะพร้าว มะขาม ขนุน กัลยัม มะละกอ กะทอน มะรุม สะเดา ชี้เหล็ก กระจิน

**เห็ด :** เห็ดนางฟ้า เห็ดฟาง เห็ดเป่าฮือ

**ผักล้มลุกและดอกไม้ :** มันเทศ เผือก ถั่วฝักยาว มะเขือ มะลิ ดาวเรือง บานไม่รู้โรย กุหลาบ

**สมุนไพรและเครื่องเทศ :** หอมกู่ พริกไทย กะเพรา โหระพา

**ไม้ใช้สอยและเชื้อเพลิง :** ตาล กระจินณรงค์ มะขามเทศ กระจิน สะเดา ชี้เหล็ก ประดู่ ยางนา

**พืชไร่ :** ข้าวโพด ถั่วเหลือง ถั่วลิสง อ้อย มันสำปะหลัง

**พืชบำรุงดินและพืชคลุมดิน :** ถั่วมะแฮะ ปอเทือง ถั่วพริ้ว

**สัตว์เลี้ยง :** ปลานิล ปลาตะเพียนขาว ปลาดุก และบนขอบบ่อเลี้ยงสุกรหรือไก่ ไข่หมูสุกรและไก่เป็นอาหารปลา

“เกษตรผสมผสาน” จะทำให้เกษตรกรมีรายได้ต่อเนื่อง ลดปัญหาความเสี่ยงจากราคาผลผลิตตกต่ำ และการระบาดของศัตรูพืชได้ แปลงตัวอย่างเกษตรผสมผสาน ในพื้นที่ ๑๕ ไร่ แบ่งพื้นที่เป็น ๓ ส่วน คือ ส่วนที่ ๑ ประมาณ ๑๐ ไร่ ปลูกไม้ผลอายุยาว ได้แก่ มะม่วง ขนุน มะขามแป้นยาว ส่วนที่ ๒ ประมาณ ๒ ไร่ ปลูกไม้ผลอายุสั้น ได้แก่ มะนาว น้อยหน่า ฝรั่ง กัลยัม มะละกอ และส่วนที่เหลือปลูกพืชไร่และพืชผักหมุนเวียน เช่น ข้าวโพดหวาน ถั่วเขียว คენห่า กวางตุ้ง พริก และมะเขือ

### ตารางแสดงต้นทุน-รายได้จากการทำเกษตรผสมผสานและทฤษฎีใหม่ต่อปี

ระยะเวลา	ต้นทุนการผลิตการทำเกษตรผสมผสานและทฤษฎีใหม่ (บาท)	รายได้ (บาท)	กำไร (บาท)	
๑ ปี	ไม้ผลอายุยาว (มะม่วง)	๒๗,๕๐๐	๑๒๕,๐๐๐	๙๗,๕๐๐
	ไม้ผลอายุสั้น (กัลยัม)	๓,๖๐๐	๑๒,๐๐๐	๘,๔๐๐
	พืชผักหมุนเวียน	๘,๔๕๐	๓๗,๖๐๐	๒๙,๑๕๐
<b>รวม</b>	<b>๓๙,๕๕๐</b>	<b>๑๗๔,๖๐๐</b>	<b>๑๓๕,๐๕๐</b>	

หมายเหตุ : ไม่รวมค่าแรง

## ๘. การปรับปรุงดินและการใช้ หญ้าแฝกเพื่อการอนุรักษ์ดินและน้ำ



**พ**ระราชดำริที่สำคัญในการฟื้นฟูสภาพความเสื่อมโทรมของพื้นที่ คือ การใช้หญ้าแฝกในการอนุรักษ์ดินและน้ำ และพัฒนาโครงสร้างของดิน โดยการปลูกหญ้าแฝกในรูปแบบต่างๆ เช่น ปลูกเป็นแนวระดับรอบอ่างเก็บน้ำ ปลูกเป็นแถวครึ่งวงกลมหรือวงกลมล้อมรอบไม้ผล หรือปลูกเป็นรูปตัววี เพื่อควบคุมร่องน้ำและการกระจายน้ำเป็นต้น

### การปรับปรุงดินเพื่อปลูกพืช

(๑) การปรับปรุงดินทรายเพื่อปลูกข้าว โดยการเพิ่มอินทรีย์วัตถุให้กับดิน ได้แก่ ปุ๋ยคอก เศษพืช หรือโถกลบพืชปุ๋ยสด การใช้ปุ๋ยเคมี ควรใช้แม่ปุ๋ยหรือปุ๋ยนาที่จำหน่ายทั่วไป วิธีใส่ปุ๋ยที่เหมาะสม คือ ข้าวไม่ไผ่ต่อช่วงแสง แนะนำให้แบ่งใส่ปุ๋ย ๓ ครั้ง ข้าวไผ่ต่อช่วงแสง แนะนำให้แบ่งใส่ปุ๋ย ๒ ครั้ง



(๒) การปรับปรุงดินทรายเพื่อปลูกพืชไร่ ไม้ผล และไม้ยืนต้น โดยการปลูกพืชคลุมดิน เช่น พืชตระกูลถั่ว หรือใช้วัสดุคลุมดิน เช่น ฟางข้าว ตอซังพืช ใบหญ้าแฝก และหญ้าแห้ง สำหรับการใช้ปุ๋ยเคมี ควรใช้ปุ๋ยเคมีที่ละลายช้า ใส่ครั้งละน้อยๆ แต่ใส่บ่อยครั้ง เพื่อให้ดินมีความชื้นเหมาะสม



(๓) การปรับปรุงดินตื้นหรือดินลูกรังเพื่อปลูกข้าว โดยใช้ปุ๋ยอินทรีย์ ปุ๋ยคอก อัตรา ๑.๕-๒.๐ ตันต่อไร่ และปลูกพืชตระกูลถั่ว เช่น ปอเทือง โถกลบเป็นปุ๋ยพืชสด ใส่ปุ๋ยเคมีชนิดและอัตราที่เหมาะสม

หมายเหตุ : พื้นที่ที่เป็นดินตื้นมากและมีเศษชิ้นส่วนเนื้อหยาบอยู่มาก ไม่เหมาะสมสำหรับการปลูกพืชเศรษฐกิจ ควรปลูกไม้ใช้สอยโตเร็ว ปลูกป่า หรือทำฟุ้งหญ้าเลี้ยงสัตว์

ที่มา : งานพัฒนาที่ดิน ศูนย์ศึกษาการพัฒนาห้วยทรายอันเนื่องมาจากพระราชดำริ