

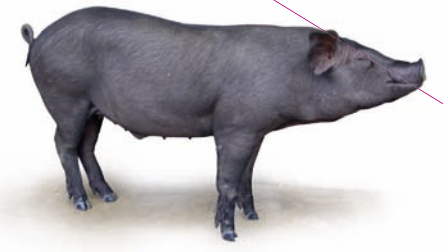
- คู่มือที่ ๑ สายธารแห่งชีวิต
- คู่มือที่ ๒ การเลี้ยงโคเนื้อคุณภาพ
- คู่มือที่ ๓ การเลี้ยงโคดำคุณภาพ
- คู่มือที่ ๔ การเลี้ยงสุกรคุณภาพ
- คู่มือที่ ๕ การปลูกข้าว พันธุ์สกลนคร
- คู่มือที่ ๖ การปลูกข้าว พันธุ์ขาวดอกมะลิ ๑๐๕
- คู่มือที่ ๗ ลีนี่ นพ.๑
- คู่มือที่ ๘ การเลี้ยงสัตว์ปีกเพื่อควบคุมศัตรูพืชสวนไม้ผล
- คู่มือที่ ๙ การผลิตมูลเสี้ยนจากถั่วเขียว
- คู่มือที่ ๑๐ การเลี้ยงปลาบิลแดงร่วมกับ  
เปิดบวบาสีลูกผสมในบ่อครัวเรือน
- คู่มือที่ ๑๑ การเลี้ยงปลาคอกในบ่อซีเมนต์
- คู่มือที่ ๑๒ เกษตรกฤษฎีใหม่
- คู่มือที่ ๑๓ การจัดการดินเค็ม เพื่อปลูกข้าว
- คู่มือที่ ๑๔ การจัดการดินลูกรัง เพื่อผลิตพืช
- คู่มือที่ ๑๕ การเพาะเห็ดเศรษฐกิจและเห็ดพื้นเมือง
- คู่มือที่ ๑๖ การปลูกยางพารา
- คู่มือที่ ๑๗ ท่อนพันธุ์สกลนครและโทมพันธุ์นางตุ้ย
- คู่มือที่ ๑๘ การแปรรูปผลิตภัณฑ์จากพืชสมุนไพร
- คู่มือที่ ๑๙ การผลิตพ้าย้อมคราม



๑๙

ผลสำเร็จที่โดดเด่น  
ของศูนย์ศึกษาการพัฒนาสุกร  
อันเนื่องมาจากพระราชดำริ

## คู่มือที่ ๔ การเลี้ยง สุกรคุณภาพ



- จัดทำและเผยแพร่โดย
- ▶ สำนักงานคณะกรรมการพิเศษเพื่อประสานงานโครงการอันเนื่องมาจากพระราชดำริ (สำนักงาน กปร.)
  - ▶ ศูนย์ศึกษาการพัฒนาสุกรอันเนื่องมาจากพระราชดำริ จังหวัดสกลนคร

สอบถามข้อมูลเพิ่มเติมได้ที่  
งานศึกษาและพัฒนาด้านปศุสัตว์ ศูนย์ศึกษาการพัฒนาสุกรอันเนื่องมาจากพระราชดำริ  
ตู้ ปณ. ๒๑ บ้านนาคเค้า ตำบลห้วยยาง อำเภอเมือง จังหวัดสกลนคร ๔๗๐๐๐  
โทรศัพท์ ๐ ๔๒๗๔ ๗๔๕๕-๙ โทรสาร ๐ ๔๒๗๔ ๗๔๖๐  
[www.royal.rid.go.th/phuphan](http://www.royal.rid.go.th/phuphan)



**ชื่อ** คู่มือที่ ๔ การเลี้ยงสุกรคุณภาพ  
**พิมพ์ครั้งที่ ๒** ตุลาคม ๒๕๕๕  
**จำนวน** ๔,๐๐๐ เล่ม  
**วัตถุประสงค์** เพื่อเป็นคู่มือในการศึกษาเรื่องการเลี้ยงสุกรคุณภาพ  
**ผู้จัดพิมพ์** สำนักงานคณะกรรมการพิเศษเพื่อประสานงาน  
โครงการอันเนื่องมาจากพระราชดำริ (สำนักงาน กปร.)  
๒๐๑๒ ซอยอรุณอมรินทร์ ๓๖ ถนนอรุณอมรินทร์ แขวงบางยี่ขัน  
เขตบางพลัด กรุงเทพมหานคร ๑๐๗๑๐  
โทรศัพท์ ๐ ๒๔๔๗ ๘๕๐๐-๖ โทรสาร ๐ ๒๔๔๗ ๘๕๖๒  
<http://www.rdpb.go.th>  
**พิมพ์ที่** บริษัท มูฟเม้นท์ เอน ทรี จำกัด

## บรรณานุกรม

สัมฤทธิ์ แสนบัว, วิศาล ศรีสุริยะ, กมล ดวีวรรณ, จิรพรรณ นพวงศ์ ฌอยุธยา, สุภาวัลย์  
บรรเลงทอง และ วโรชา เจียมรัมย์. 2546. กองบำรุงพันธุ์สัตว์ กรมปศุสัตว์กระทรวง  
เกษตรและสหกรณ์.



# คู่มือที่ ๔ การเลี้ยง สุกรภูพาน

เรียบเรียงโดย

งานศึกษาและพัฒนาด้านปศุสัตว์ ศูนย์ศึกษาการพัฒนาภูพานอันเนื่องมาจากพระราชดำริ จังหวัดสกลนคร





## คำนำ

ปัจจุบันเทคโนโลยีการผลิตสุกรที่ทันสมัย จนถือได้ว่าเป็นอุตสาหกรรมการผลิตสุกรซึ่งให้ผลผลิตที่ดีมีคุณภาพเป็นที่ต้องการของตลาดไม่ว่าจะเป็นการจัดการผลิตรูการดูแลสุขภาพสุกร โรงเรือน การจัดการการให้อาหารที่เหมาะสมและมีคุณภาพ และสุกรพันธุ์ดีหากจะดำเนินการเลี้ยงสุกรให้ประสบผลสำเร็จต้องคำนึงถึง การพัฒนาทางด้านการตลาด การบริหารด้านการเงินประสิทธิภาพการผลิต ซึ่งเป็นหลักที่สามารถนำไปใช้ได้ตั้งแต่เกษตรกรรายย่อยจนถึงธุรกิจฟาร์มขนาดใหญ่ ซึ่งจะได้รวบรวมไว้ในเอกสารฉบับนี้



## สารบัญ

หน้า

ปัจจัยที่จะทำให้การเลี้ยงสุกรประสบความสำเร็จ

๔

สายพันธุ์สุกร

๔

หลักในการสร้างโรงเรือน

๙

อาหารและการให้อาหาร

๑๐

การจัดการสุกรพ่อพันธุ์

๑๒

หลักการใช้พ่อพันธุ์

๑๒

การจัดการสุกรแม่พันธุ์

๑๒

การผสมพันธุ์สุกร

๑๓

การจัดการแม่สุกรก่อนคลอด

๑๓

การจัดการแม่สุกรคลอดถึงหย่านม

๑๔

การจัดการแม่สุกรหลังคลอดและหย่านม

๑๕

การจัดการสุกรก่อนขุน

๑๖

การจัดการสุขาภิบาลและการป้องกันโรค

๑๗

โรคที่สำคัญในสุกร

๑๗

โปรแกรมการทำวัคซีน

๒๐

ต้นทุนการเลี้ยงสุกรภูพาน

๒๐



# การเลี้ยงสุกร

## ปัจจัยที่จะทำให้การเลี้ยงสุกรประสบความสำเร็จ

๑. สุกรพันธุ์ดี
๒. อาหารคุณภาพดี และการให้อาหารที่เหมาะสม
๓. การจัดการดีโรงเรือนดี
๔. การจัดการเลี้ยงดูดี
๕. การป้องกันโรคดี

## สายพันธุ์สุกร

### ๑. สุกรพันธุ์ร็อคเจอร์ซี่

ถิ่นกำเนิดประเทศสหรัฐอเมริกา เป็นสุกรประเภทเนื้อ มีลักษณะสีแดง หรือน้ำตาลแดงถึงสีน้ำตาลดำ น้ำหนักโตเต็มที่ ๒๐๐ - ๒๕๐ กิโลกรัม ให้ลูกไม่ดก เฉลี่ย ๘ - ๙ ตัว เลี้ยงลูกไม่เก่ง หย่านมต่อคอก เฉลี่ย ๖ - ๗ ตัว จึงนิยมใช้เป็นพ่อพันธุ์เพื่อผลิตสุกรลูกขุนสามสาย

สุกรพันธุ์ร็อคเจอร์ซี่



สุกรพันธุ์แลนด์เรซ





สุกรพันธุ์ลาร์จไวท์



สุกรพันธุ์เพียเทรียน

## ๒. สุกรพันธุ์แลนด์เรซ

ถิ่นกำเนิดประเทศเดนมาร์ก มีลักษณะลำตัวสีขาว หัวเรียวยาวเล็ก หูปรก ลำตัวยาว หลังโค้งเล็กน้อย มีซี่โครง ๑๖ - ๑๗ คู่ โตเต็มที่น้ำหนัก ๒๐๐ - ๒๕๐ กิโลกรัม ให้ลูกตกเฉลี่ย ๙ - ๑๐ ตัว ให้นมดี เลี้ยงลูกเก่ง หย่านมเฉลี่ย ๔ - ๕ ตัว จึงนิยมใช้เป็นสายแม่พันธุ์ในการผลิตสุกรขุนสามสาย

## ๓. สุกรพันธุ์ลาร์จไวท์

ถิ่นกำเนิดประเทศอังกฤษ มีลักษณะลำตัวสีขาว หูตั้ง ลำตัวยาว หน้าสั้น หัวใหญ่ น้ำหนักโตเต็มที่ ๒๐๐ - ๒๕๐ กิโลกรัม ให้ลูกตกเฉลี่ย ๙ - ๑๐ ตัว เลี้ยงลูกเก่ง หย่านมเฉลี่ย ๔ - ๕ ตัว โตเร็ว คุณภาพซากดี สุกรพันธุ์ลาร์จไวท์เหมาะที่จะใช้เป็นที่ทั้งสายพ่อพันธุ์และแม่พันธุ์

## ๔. สุกรพันธุ์เพียเทรียน

ถิ่นกำเนิดจากประเทศเบลเยียม มีลำตัวสีดำสลับขาวหรือเหลือง กล้ามเนื้อเป็นมัดๆ แผ่นหลังกว้าง สะโพกกลมโต น้ำหนักโตเต็มที่ ๑๕๐ - ๒๐๐ กิโลกรัม มีเปอร์เซ็นต์เนื้อแดงสูงมาก มีข้อเสียคือ ตื่นตกใจ ซ็อกตายง่าย ปัจจุบันนิยมใช้ผสมข้ามพันธุ์ในการผลิตสุกรขุนสามสาย







สุกรสายพันธุ์ ฎุพาน ๑

## ๕. สุกรสายพันธุ์ฎุพาน

*สุกรฎุพาน เกิดจากงานศึกษาและพัฒนาด้านปศุสัตว์*

ศูนย์ศึกษาการพัฒนาฎุพานฯ ได้เริ่มดำเนินโครงการพัฒนาสุกรสายพันธุ์ฎุพาน ในปี พ.ศ.๒๕๔๕ และจนถึงปัจจุบัน ซึ่งจากผลการศึกษาการเจริญเติบโตและทดสอบเปอร์เซ็นต์ซากอยู่ในเกณฑ์ดี ตรงตามความต้องการของเกษตรกร ในด้านต้นทุนการผลิต เพื่อให้เกษตรกรสามารถเลี้ยงสุกรที่มีลักษณะเลี้ยงง่าย โตเร็ว ปรับตัวเข้ากับสภาวะที่การเลี้ยงของเกษตรกรได้ดี มีความทนทานต่อโรค ให้ลูกดก เลี้ยงลูกเก่ง และให้ปริมาณเนื้อแดงมากเมื่อนำไปขุน ดังนั้นจึงได้วางแผนการพัฒนาสายพันธุ์จากสุกร ๔ สายพันธุ์ ที่มีจุดเด่นของแต่ละสายพันธุ์ที่แตกต่างกัน คือ

๑. *สุกรพันธุ์เหมยซาน* ให้ลูกดก เลี้ยงลูกเก่ง ปรับตัวเข้ากับสภาพการเลี้ยงของเกษตรกรได้ดี

๒. *สุกรพันธุ์พื้นเมืองสกลนคร* ขนาดลำตัวกะทัดรัด ทนต่อโรคระบาด ไบหุเล็ก

๓. *สุกรพันธุ์ดัวร์คเจอร์ซี* ลำตัวยาว ให้ปริมาณเนื้อแดงมากและไขมันต่ำ เหมาะสำหรับใช้เป็นสายพันธุ์

๔. *สุกรพันธุ์แลนด์เรซ* เลี้ยงลูกเก่ง มีความสามารถให้นมดีเป็นพิเศษ เหมาะสำหรับใช้เป็นสายแม่พันธุ์

จึงได้สุกรสายพันธุ์ฎุพาน ๑ ที่มีลักษณะลำตัวสีดำ ลำตัวไม่ใหญ่มากนัก เล็บดาหูตั้งกิ่งปรกเล็กน้อย จมูกสั้น เลี้ยงง่าย ทนต่อสภาพแวดล้อมได้ดี แข็งแรง มีเนื้อแดงมาก ไขมันน้อย



สุกรสายพันธุ์ภูพาน ๒ ที่มีลักษณะลำตัวสีขาว มีจุดสีดำที่หัวและสะโพกลำตัวไม่ใหญ่มากนัก ขาและเล็บสีขาว หูตั้งกิ่งปรกเล็กน้อย จมูกสั้น เลี้ยงง่าย ทนต่อสภาพแวดล้อมได้ดี โตเร็ว เนื้อดีมันน้อย

### แผนผังการผลิตสุกรพันธุ์ภูพาน ๑



## แผนผังการผลิตสุกรพันธุ์ภูพาน ๒



แลนด์เรด ๑๐๐%

ผสมกับ



สุกรภูพาน ๑ **ชั่วที่ ๒** ดูริค ๕๐%  
 เหมยซาน ๒๕% พื้นเมือง ๒๕%

ชั่วที่ ๓



ผสมกับ



แลนด์เรด ๕๐% เหมยซาน ๑๒.๕%  
 พื้นเมือง ๑๒.๕% ดูริค ๒๕%

สุกรภูพาน ๑ **ชั่วที่ ๒** ดูริค ๕๐%  
 เหมยซาน ๒๕% พื้นเมือง ๒๕%

ชั่วที่ ๔



ผสมกับ



แลนด์เรด ๒๕% เหมยซาน ๑๘.๗๕%  
 พื้นเมือง ๑๘.๗๕% ดูริค ๓๗.๕%

แลนด์เรด ๒๕% เหมยซาน ๑๘.๗๕%  
 พื้นเมือง ๑๘.๗๕% ดูริค ๓๗.๕%

ชั่วที่ ๕



สุกรภูพาน ๒





## ๖. สุกรพันธุ์พื้นเมือง

จัดเป็นสุกรขนาดเล็ก ลำตัวสีดำ ลำตัวสั้น ซีโครง ๘ - ๙ คู่ น้ำหนักตัวประมาณ ๖๐ - ๘๐ กิโลกรัม ไบหูเล็กตั้งชัน หน้าเล็กแหลม ว่องไว ปราดเปรียวหากินในป่าได้เก่ง ทนทานต่อโรค จึงมีชื่อเรียกตามท้องถิ่นในภาคต่างๆ เช่น ภาคเหนือ เรียกว่า หมูควาย หมูตาขาว ภาคกลางและภาคตะวันตก เรียกว่า สุกรไทรหลัก และภาคตะวันออกเฉียงเหนือ เรียกว่า หมูกี้ หมูราด หมูกระโดน

### หลักในการสร้างโรงเรือน

๑. บริเวณที่สร้างควรเป็นที่สูงน้ำท่วมไม่ถึง ระบายน้ำและของเสียได้ดี
๒. สร้างโรงเรือนตามแนวตะวันออก - ตะวันตก
๓. การคมนาคมขนส่งสะดวก
๔. ไม่อยู่ใกล้แหล่งที่อยู่อาศัยมากเกินไป เพื่อป้องกันโรคติดต่อและกลิ่น
๕. ควรเป็นสถานที่ที่มีแหล่งน้ำสะอาด

สุกรสายพันธุ์ กูพาน ๒



สุกรพันธุ์พื้นเมือง





## การจัดการฟาร์ม

### อาหารและการให้อาหาร

๑. **ผสมอาหารใช้เอง** ได้แก่กากถั่วเหลือง ปลาป่น ปลายข้าว ข้าวโพด รำละเอียด และวิตามินแร่ธาตุในรูปของพรีมิกซ์มาผสมตามสูตรอาหารและความต้องการของสุกร

๒. **อาหารเม็ดสำเร็จรูป** ได้แก่สุกรอ่อน สุกรเล็ก สุกรรุ่น สุกรขุน และสุกรพันธุ์ ข้อดีคือ สะดวกในการใช้มีจำหน่ายตามท้องตลาด ข้อเสียคือ ราคาแพง

๓. **หัวอาหารสำเร็จ** มีโปรตีนประมาณ ๓๒ - ๓๖% และผสมวิตามิน แร่ธาตุไว้แล้วใช้ผสมกับปลายข้าว ข้าวโพด รำละเอียด ตามอัตราส่วนที่ระบุข้างถุงอาหาร การใช้ในสุกรแต่ละขนาดให้ค้ำนึ่งถึงเปอร์เซ็นต์โปรตีนในอาหารผสมด้วย





## ตารางที่ ๑ สูตรอาหารสุกรระยะต่างๆ

รายการ	หมูนม	สุกร หย่านม	สุกรรุ่น ๒๕-๙๐ กก.	สุกรพันธุ์ ๒๕-๙๐ กก.	สุกรพ่อแม่พันธุ์ อุมักอง	แม่สุกร เลี้ยงลูก	% โปรตีน วัตถุประสงค์
ข้าวโพด	-	-	-	-	-	-	๘
ปลายข้าวหนึ่ง	๔๕.๐	๔๙.๘	-	-	-	-	๘
ปลายข้าว	-	-	๕๘.๐	๕๑.๗	๕๐.๐	๕๖.๐	๘
รำละเอียด	-	-	๒๐.๐	๑๕.๐	๓๐.๐	๒๐.๐	๑๒
หางนมผง	๑๐.๐	๕.๐	-	-	-	-	๒๖
เศษเส้นหมี่	-	-	-	-	-	-	๘
กากถั่วเหลือง สกัดน้ำมัน	-	๑๖.๐	๑๕.๐	๒๑.๐	๑๓.๐	๑๖.๐	๔๔
ถั่วเหลือง อบไขมันสูง	๓๒.๐	๑๖.๐	-	-	-	-	๓๘
ปลารุ่น	๗.๐	๕.๐	๔.๐	๕.๐	๔.๐	๔.๐	๕๖
โตแคลเซียม ฟอสเฟต	๒.๐	๓.๐	๒.๐	๔.๐	๒.๐	๓.๐	-
น้ำตาลทราย	๓.๐	๒.๐	-	-	-	-	-
ไขมัน	-	๒.๐	-	๒.๐	-	-	-
เกลือป่น	-	๐.๓	๐.๕	๐.๕	๐.๕	๐.๕	-
ยาปฏิชีวนะ	๐.๕	๐.๔	๐.๒๕	๐.๓	๐.๑๕	๐.๒๕	-
พรีมิคซ์	๐.๕	๐.๕	๐.๕	๐.๕	๐.๕	๐.๕	-
<b>รวม</b>	<b>๑๐๐</b>	<b>๑๐๐</b>	<b>๑๐๐.๒๕</b>	<b>๑๐๐</b>	<b>๑๐๐.๑๕</b>	<b>๑๐๐.๒๕</b>	<b>-</b>
%โปรตีน	๒๒.๒๘	๒๑.๒๐	๑๕.๑๖	๑๗.๙๘	๑๕.๕๖	๑๖.๑๖	-



ไล่พ่อพันธุ์กระตุ้นการเป็นสัตว์ทุกวัน

### การจัดการสุกรพ่อพันธุ์

สุกรพ่อพันธุ์ที่มีอายุ ๕ เดือน ควรแยกขังเดี่ยวเพื่อควบคุมการเจริญเติบโต สุกรพ่อพันธุ์หนุ่มอายุ ๔ เดือน น้ำหนัก ๘๐ - ๑๐๐ กิโลกรัม ควรเริ่มฝึกหัดผสม ให้อาหารครั้งละ ๑.๒๕ กิโลกรัม และให้หญ้าสดกินเต็มที่ ให้พ่อสุกรเดินไปตามหน้าคอกแม่สุกรเป็นการออกกำลังกายและกระตุ้นแม่สุกรให้เป็นสัตว์

สำหรับสุกรพ่อพันธุ์ที่มีน้ำหนัก ๑๐๐ - ๑๕๐ กิโลกรัม ให้อาหารวันละ ๒ กิโลกรัม และสุกรพ่อพันธุ์ที่มีน้ำหนัก ๑๕๐ กิโลกรัมขึ้นไป ควรได้รับอาหารที่มีเปอร์เซ็นต์โปรตีน ๑๔ เปอร์เซ็นต์ โดยให้อาหารวันละ ๒ - ๒.๕ กิโลกรัม

### หลักการใช้พ่อพันธุ์

พ่อสุกรอายุ ๘ - ๑๒ เดือน ควรผสมอาทิตย์ละ ๒ ครั้ง พ่อสุกร อายุ ๑๒ เดือน ขึ้นไป ผสมอาทิตย์ละ ๔ - ๖ ครั้ง อายุการใช้งานของพ่อสุกร มีประมาณ ๒ - ๓ ปี อัตราส่วนของพ่อพันธุ์ต่อแม่พันธุ์แบบผสมจริงควรใช้พ่อพันธุ์ ๑ ตัวต่อแม่พันธุ์ ๑๕ ตัว และอัตราส่วนของพ่อพันธุ์ต่อแม่พันธุ์แบบผสมเทียมควรอยู่ที่ ๑ ตัวต่อ ๑๐๐ ตัว และไม่ควรรหยุดใช้พ่อพันธุ์ผสมนานเกิน ๑ เดือน

### การจัดการสุกรแม่พันธุ์

การให้อาหารสุกรแม่พันธุ์ทดแทน สุกรสาว อายุ ๖ เดือน น้ำหนักประมาณ ๘๐ กิโลกรัม ควรย้ายสุกรสาวจากคอกขังรวมมายังคอกขังเดี่ยว เพื่อควบคุมการเจริญเติบโต ควรจำกัดอาหารไม่ให้อ้วนเกินไป ใช้อาหารโปรตีน ๑๖ เปอร์เซ็นต์ ให้วันละ ๒.๒๕ กิโลกรัม และเก็บไว้เป็นแม่พันธุ์ต่อไป

หลักการกระตุ้นสุกรสาวให้เป็นลัด สุกรสาวจะเป็นลัดครั้งแรกเมื่ออายุ ๗ - ๘ เดือน หรือน้ำหนักประมาณ ๘๐ - ๙๐ กิโลกรัม และจะเป็นลัดทุกๆ ๒๑ วัน ในการเลี้ยงสุกรสาวควรปฏิบัติดังนี้

๑. แยกขังเดี่ยวในคอกหรือห้องขังเดี่ยว

๒. ไล่สุกรพ้อพันธุ์ผ่านหน้าคอกให้สุกรสาวได้กลิ่นตัวผู้เพื่อกระตุ้นการเป็นลัดทุกวัน อาการเป็นลัดของแม่สุกรมีอาการที่แสดงออกให้เห็นดังนี้

๒.๑ กระวนกระวาย อ้วกพะงาย เพศวมแดงขึ้น และส่งเสียงร้อง

๒.๒ บัสสาวะบ่อยๆ โดยเฉพาะเวลาอยู่ใกล้สุกรตัวผู้

๒.๓ สุกรบางตัวกินอาหารน้อยลง

๒.๔ มักขึ้นทับตัวอื่น และมีน้ำเมือกไหลตามช่องคลอด

๒.๕ เมื่อเอามือกดที่หลังเพศเมียหรือนั่งบนหลังแม่สุกรมีอาการยืนนิ่ง และหูตั้งขึ้น

### การผสมพันธุ์สุกร

เมื่อแม่สุกรเป็นลัดช่วงเวลาที่เหมาะสมในการผสมพันธุ์ ประมาณ ๑๒ - ๑๘ ชั่วโมงหลังการเป็นลัด ควรผสม ๒ ครั้ง ในช่วงเช้าหรือเย็น และผสมห่างจากครั้งแรก ๑๒ ชั่วโมง

### การจัดการแม่สุกรก่อนคลอด

#### การจัดการแม่สุกรอุ้มท้อง

สุกรตั้งท้องประมาณ ๑๑๔ วัน ควรให้อาหารที่มีโปรตีนประมาณ ๑๕ - ๑๖ % แม่สุกรอุ้มท้องแบ่งได้เป็น ๓ ระยะดังนี้

๑. อุ้มท้องระยะ ๙๔ วัน ควรให้อาหารวันละ ๑.๕ - ๒.๐ กิโลกรัม

๒. อุ้มท้องระยะ ๓๐ วัน ก่อนคลอด ควรให้อาหารวันละ ๒.๐ - ๒.๕ กิโลกรัม

๓. ก่อนคลอด ๕ - ๗ วัน ควรให้อาหารวันละ ๑.๐ - ๑.๕ กิโลกรัม





ตัดเขี้ยวลูกสุกร



การฉีดธาตุเหล็ก

### ในช่วง ๗ วัน อาการก่อนคลอดมีดังนี้

๑. กระวนกระวายไม่อยู่นิ่ง ตกใจง่าย กัดคอก ตะกุกพันด้วยขาหน้า เตรียมพื้นที่สำหรับการคลอดลูก

๒. อวัยวะเพศบวมแดงประมาณ ๓ - ๔ วันก่อนคลอด เต้านมเริ่มขยาย เมื่อบีบหัวนมจะมีน้ำนมไหลออกมา อาจคลอดภายใน ๒๔ ชั่วโมง

๓. ปากช่องคลอดเริ่มขยายตัวและมีน้ำเมือกไหลออกมา เพื่อให้สะดวกในการผ่านของลูกอ่อน ลูกสุกรคลอดแล้วควรเช็ดตัวให้แห้งและสะอาด ชั่งในกล่องกกจนแห้งแรงจึงให้กินนมน้ำเหลืองทุกตัวในปริมาณที่เพียงพอภายใน ๓ ชั่วโมง หลังคลอดถ้าลูกสุกรที่อ่อนแอให้ช่วยรีดนมน้ำเหลืองให้กินโดยเร็ว

### การจัดการลูกสุกรคลอดกึ่งหย่านม

ลูกสุกรแรกเกิดควรได้ดื่มนมน้ำเหลืองภายใน ๓ ชั่วโมง และให้ไฟกก

#### ๑. การตัดสายสะดือ

ตอนคลอดใหม่ๆ ใช้ด้ายมัดสายสะดือห่างจากท้องประมาณ ๑ นิ้วและใช้มิดที่ฆ่าเชื้อแล้วตัดห่างออกประมาณ ๑ นิ้ว แล้วจุ่มสายสะดือด้วยน้ำยาฆ่าเชื้อ เช่น ทิงเจอร์ไอโอดีน และปล่อยสายสะดือค่อยๆ แห้งไป

#### ๒. การตัดเขี้ยวลูกสุกร

ระยะแรกเกิดเพื่อป้องกันเต้านมแม่และตัวลูกสุกรที่กัดกัน ควรตัดเขี้ยวให้เรียบเสมอโคนเหงือก ระวังอย่ามีส่วนแหลมหรือมีคม อาจทำให้เหงือกเป็นแผลกรรไกรตัดเขี้ยวควรแช่ในน้ำยาฆ่าเชื้อระหว่างการตัดเขี้ยว



### ๓. การฉีดวัคซีนหลัก

ลูกสุกรเกิดใหม่ฉีดวันที่ ๓ หลังจากคลอด บริเวณที่ฉีดควรเป็นกล้ามเนื้อคอหลังใบหูหรือที่โคนขา ฉีดจำนวน ๑ ซีซี

### ๔. การตอน

คือ การผ่าเอาลูกอัณฑะออกทั้ง ๒ ข้าง เมื่อลูกสุกรมีอายุ ๗ - ๑๐ วัน ใช้มีดกรีดลงบนหนังหุ้มอัณฑะแต่ละข้าง แล้วจึงใช้นิ้วดึงลูกอัณฑะออกมาจากรอยผ่าของแผลแล้วใช้ทิงเจอร์ไอโอดีนทาแผลโรยด้วยยาเนกาซัน



การตอนลูกสุกร

### ๕. การทำเครื่องหมาย

มีหลายวิธี เช่น การสักตัวเลขบนใบหู การใช้แผ่นพลาสติกติดใบหู และการตัดใบหู ลูกสุกรควรตัดใบหูในระยะอายุไม่เกิน ๗ - ๑๐ วัน

### ๖. การตัดหางลูกสุกร

ควรตัดตั้งแต่แรกเกิดให้สั้นตัด ๐.๕ นิ้ว จากโคนหางเพื่อลดปัญหาการติดเชื้อ และสะดวกในการผสมพันธุ์

### ๗. การหย่านม

ควรหย่านมเมื่อลูกสุกรอายุได้ ๒๑ - ๒๔ วัน เร็วหรือช้าขึ้นอยู่กับความสมบูรณ์ของแม่และลูกสุกร



การตัดเบอร์รี่

### การจัดการแม่สุกรหลังคลอดและหย่านม

๑. แม่สุกรหย่านมวันแรกให้อาหารวันละ ๑.๐ - ๑.๕ กิโลกรัม

๒. แม่สุกรหย่านม ๒ วันขึ้นไป ถึงแม่สุกรเป็นสัด ให้อาหารวันละ ๓ - ๔ กิโลกรัม เพื่อให้สมบูรณ์พันธุ์เร็ว

๓. แม่สุกรเป็นสัดและผสมพันธุ์แล้ว ให้อาหารวันละ ๑.๕ - ๒ กิโลกรัม

๔. แม่สุกรไม่เป็นสัดเกิน ๑๕ วัน แสดงว่าผิดปกติ ให้ลดอาหารลงเหลือวันละ ๒ กิโลกรัม

## การให้อาหารสุกรอนุบาล - รุ่น - ขุน

1. สุกรน้ำหนัก ๖ - ๘ กิโลกรัม ให้อาหารสุกรโปรตีน ๒๐ เปอร์เซ็นต์ จนถึงอายุ ๒ เดือน หรือน้ำหนัก ๑๕ - ๒๐ กิโลกรัม
2. สุกรน้ำหนัก ๒๐ - ๓๕ กิโลกรัม ให้อาหารสุกรโปรตีน ๑๘ เปอร์เซ็นต์ โดยให้สุกรกินอย่างเต็มที่ โดยสุกรสามารถกินอาหารได้วันละ ๑.๕ - ๒ กิโลกรัม
3. สุกรน้ำหนัก ๓๕ - ๖๐ กิโลกรัม ให้อาหารสุกรโปรตีน ๑๖ เปอร์เซ็นต์ โดยสุกรสามารถกินอาหารได้วันละ ๒ - ๒.๕ กิโลกรัม
4. สุกรน้ำหนัก ๓๐ กิโลกรัม ถึงส่งตลาด ให้อาหารสุกรโปรตีน ๑๔ เปอร์เซ็นต์ โดยสุกรสามารถกินอาหารได้วันละ ๒.๕ - ๓.๕ กิโลกรัม

## การจัดการสุกรก่อนขุน

1. สุกรที่ซื้อจากที่อื่นควรดูแหล่งที่ซื้อมาว่ามีโรคระบาดหรือไม่ และการจัดการลูกสุกรหย่านมเมื่ออายุ ๒๑ - ๒๔ วัน การทำวัคซีนและผ่านการตอนมาแล้ว
2. ทำการขนย้ายสุกรในช่วงอากาศเย็น
3. ทำความสะอาดคอกก่อนนำสุกรเข้าคอก ๓ วัน ด้วยการฉีดยาฆ่าเชื้อ
4. ถ้านำมาจากข้างนอกต้องแยกคอกหรือนำเข้าคอกพักประมาณ ๒ - ๓ สัปดาห์ ก่อนนำมารวมกับสุกรคอก
5. หลังจากมาถึงแล้ว ๔ ชั่วโมง หาอาหารหม้ออุ่น โดยให้ทีละน้อยๆ
6. วัคซีนสำหรับสุกรขุน วัคซีนป้องกันอหิวาห์สุกร, ปากและเท้าเปื่อย
๗. ต้องคัดสุกรขนาดและน้ำหนักใกล้เคียงกันให้อยู่ในคอกเดียวกัน
๘. ควรสังเกตการกินอาหาร และอาการท้องเสีย

สุกรอนุบาล



แม่สุกรหลังคลอด



## การจัดการสุขาภิบาลและการป้องกันโรค

๑. โรงเรือนควรห่างชุมชน ระบายอากาศดี ไม่ร้อน อุณหภูมิประมาณ ๑๘ องศาเซลเซียส ไม่ควรเลี้ยงสุกรแออัดเกินไป
๒. อุปกรณ์ในโรงเรือน เช่น รางน้ำ รางอาหาร พื้นคอก ต้องสะอาด
๓. มีน้ำที่สะอาดให้สุกรดื่ม และมีน้ำใช้ในฟาร์มอย่างเพียงพอ
๔. อาหารที่ให้อินควรใหม่เสมอ อาหารเหลือเป็นแหล่งเพาะเชื้อโรค
๕. ทำความสะอาดฆ่าเชื้อโรค ตัวสุกรและโรงเรือน ก่อนนำสุกรเข้า และหลังนำสุกรออกทุกครั้ง
๖. ไม่อนุญาตให้บุคคลภายนอกเข้าไปโดยไม่จำเป็น
๗. หมั่นกำจัดขยะ และมูลสุกรเป็นประจำ
๘. กำจัด นก หนู และแมลงวันที่เป็นพาหะของโรคบ่อยๆ
๙. เมื่อสุกรป่วยขึ้น ต้องแยกเลี้ยงต่างหากจากสุกรปกติ
๑๐. ทำวัคซีนและถ่ายพยาธิ ตามโปรแกรม
๑๑. คอกแต่ละคอกควรมีอ่างน้ำยาฆ่าเชื้อ
๑๒. หมั่นตรวจสุขภาพสุกรบ่อยๆ หากผิดปกติให้รีบรักษาโดยเร็ว

## โรคที่สำคัญในสุกร

### ๑. โรคอหิวาต์สุกร

เป็นได้ในสุกรทุกอายุ มีอัตราการป่วยเกือบ ๑๐๐ เปอร์เซ็นต์ และมีอัตราการตาย ๑๐ เปอร์เซ็นต์

**สาเหตุ** เกิดจากเชื้อไวรัสชื่อ เอชซี - ไวรัส

**การติดต่อ** ระบาดรวดเร็ว การสัมผัส การกินเข้าไป แม่ผ่านรกไปสู่ลูกในท้อง การสูดดมปัสสาวะและมูลสัตว์ป่วย ติดมากับคน และแมลงต่างๆ

**อาการ** แบบชนิดเฉียบพลัน รุนแรง หรือแบบเรื้อรัง สุกรบางตัวตายอย่างรวดเร็วภายใน ๔ - ๕ วันหลังจากรับเชื้อเข้าไป สุกรบางตัวจะมีไข้สูง แสดงอาการเคี้ยวฟัน หนาวสั่น หลังโก่ง เกร็งตัวแบบแข็งเป็นตะคริว แบบเรื้อรังสุกรจะมีอาการซุบซอม หลังโก่ง ขาหลังอ่อนแอ เดินไม่ตรง มักพบผิวหนังอักเสบเรื้อรังอยู่เสมอ

**การรักษา** ไม่มียารักษาที่ให้ผล การป้องกันโรคแทรกซ้อนเท่านั้น

**การป้องกัน** ฉีดวัคซีนป้องกันแก่สุกรทุกตัว เมื่ออายุ ๒ - ๓ เดือน แม่สุกรสาวควรฉีดวัคซีนก่อนผสมพันธุ์ พ่อและแม่พันธุ์ควรฉีดวัคซีนซ้ำทุกปี

## ๒. โรคปากและเท้าเปื่อยในสุกร

ระบาดอย่างรวดเร็ว แม่สุกรที่กำลังตั้งท้องมักแท้งลูก ติดต่อกันระหว่างสัตว์  
กบคู่ด้วยกัน เช่น วัว ควาย แพะ แกะ

**สาเหตุ** เกิดจากเชื้อไวรัส ประเทศไทยพบเชื้อชนิด เอ โอ เอเซีย ๑

**การติดต่อ** การสัมผัสโดยตรง การกิน การหายใจ และจากน้ำเชื้อของพ่อสุกร  
รวมทั้งพาหะต่างๆ

**อาการ** อากาที่พบได้แก่ จมูกแห้ง ซึม เบื่ออาหาร เป็นไข้ ปากอักเสบ  
เกิดเม็ดตุ่มในกระพุ้งแก้ม เหงือก เพดานปาก ลิ้น และเท้า สุกรไม่ยอมลุกเดิน  
และกินอาหาร ต่อมาตุ่มเหล่านี้จะพอง

**การรักษา** ไม่มียารักษาโดยตรง

**การป้องกัน** โดยการฉีดวัคซีนป้องกันโรค

## ๓. โรคแกงติดต่อในสุกร

คือ แท้งลูกและผสมติดยาก ติดต่อมนุษย์ได้

**สาเหตุ** เกิดจากเชื้อแบคทีเรีย บรูเซลล่า ซูอิส เกิดโรคในสุกรมากที่สุด

**การติดต่อ** การสัมผัสโดยตรง การกินอาหาร การดื่มน้ำที่มีเชื้อโรค การ  
ผสมพันธุ์ตามธรรมชาติ และการติดเชื้อทางบาดแผล

**อาการ** สุกรที่ติดเชื้อจะผสมไม่ติด สุกรท้องอาจแท้งลูกได้ ซึ่งมักเกิดในวันที่  
๑๖ - ๑๙ ของการตั้งท้อง สุกรตัวผู้จะแสดงอาการข้ออักเสบ เดินขากระเเพก อ่อนแออีกเสบ  
บวมทั้ง ๒ ข้าง

**การรักษา** โรคนี้ไม่มียาที่รักษาได้ผล

**การป้องกัน** โรงเรือนให้สะอาดตลอดเวลา พ่อแม่พันธุ์ที่ถูกตรวจพบว่าเป็น  
โรคนี้อาจต้องกำจัดทิ้ง และควรตรวจเลือดเป็นประจำทุกปี





## ๔. โรคพิษสุนัขบ้าเทียม

เกิดได้ในสุกรทุกช่วงอายุ ส่วนใหญ่เกิดกับลูกสุกรหลังหย่านม สุกรขุน และสุกรอ้วนท้อง ในลูกสุกรมีอัตราการตายเกือบ ๑๐๐ เปอร์เซ็นต์ สำหรับสุกรอายุ ๔ - ๖ สัปดาห์จะมีอัตราการตายน้อยกว่า ๕ เปอร์เซ็นต์

**สาเหตุ** เกิดจากเชื้อไวรัสชื่อ เฮอร์เปส ไวรัส

**การติดต่อ** การสัมผัสโดยตรง ทางน้ำมูก น้ำลาย ซากสัตว์ป่วย ปะปนในอาหารและน้ำ

**อาการ** สุกรเล็กเกิดโรคแล้วตายลงโดยไม่แสดงอาการป่วยมาก่อน บางตัวอาจพบอาการอื่นหลังไก่อ่ หูตก ผิวหนังหยาบกร้าน ขนตัวชัน บางตัวหายใจมีเสียงผิดปกติ ลูกสุกรอายุ ๒ - ๓ สัปดาห์ อาจมีอาการท้องเสีย อาเจียนน้ำลายเป็นฟอง มีไข้ อากาศทางประสาท กล้ามเนื้อกระตุกและลั่น บางตัวแสดงอาการชัก เคลื่อนไหวไม่ได้และเป็นอัมพาต อาจตายภายใน ๑๒ ชั่วโมง

**การรักษา** การจัดการสุขภาพที่ดี บริเวณที่เคยซึ่งสุกรป่วยควรทำความสะอาดและทำลายด้วยน้ำยาฆ่าเชื้อ

**การป้องกัน** ไม่มียารักษา สุกรป่วยแล้วสงสัยต้องแยกออกหรือทำลาย

## ๕. โรคปอดอักเสบติดต่อในสุกร

เป็นโรคเรื้อรังที่ระบบทางเดินหายใจ เกิดในสุกรทุกอายุ สุกรขนาดเล็กติดต่อได้ง่ายกว่าสุกรขนาดใหญ่

**สาเหตุ** เกิดจากเชื้อ มัยโคพลาสมา ซูอิส นิวโมเนีย

**การติดต่อ** โรคนี้จะปะปนกับละอองน้ำเล็กๆ ในอากาศที่สัตว์ป่วยหายใจออกมา

**อาการ** มักเกิดกับสุกรเล็กอายุ ๓ - ๑๐ สัปดาห์ โดยลูกสุกรจะแสดงอาการท้องเสีย ไอและจาม การไอมักเป็นมากในตอนเช้า สุกรส่วนมากยังคงกินอาหารปกติและไม่ค่อยแสดงอาการป่วย แต่จะเจริญเติบโตช้า แคระแกรน

**การรักษา** ยาปฏิชีวนะ เช่น คลอเตตราซัยคลิน และออกซีเตตราซัยคลิน



## โปรแกรมการทำวัคซีน

อายุสุกร	ชนิดของวัคซีน	ขนาดและวิธีใช้	หมายเหตุ
๖ สัปดาห์	อหิวาต์สุกร	ฉีดเข้ากล้ามเนื้อตัวละ ๑ ซีซี.	ฉีดวัคซีนป้องกันทุก ๖ เดือน
๗ สัปดาห์	ปากและเท้าเปื่อย	ฉีดเข้าให้ผิวหนัง	ต่อไปฉีดวัคซีนป้องกันทุก ๔ เดือน

หมายเหตุ ระยะเวลาการทำวัคซีนและชนิดของวัคซีนต้องพิจารณาตามความเหมาะสมหรือสภาพแวดล้อมในพื้นที่

## ต้นทุนการเลี้ยงสุกรภูพาน

	รายการ	ต้นทุน / บาท / ปี
ต้นทุน	- ค่าพันธุ์สุกรเพศเมียจำนวน ๒ ตัว	๒,๐๐๐
	- ค่าโรงเรือนและอุปกรณ์การเลี้ยง	๘,๐๐๐
	- ค่าอาหารสำหรับแม่พันธุ์เฉลี่ยตัวละ ๖,๐๐๐ บาท/ปี	๑๒,๐๐๐
	- ค่าผสมหมูแม่พันธุ์ จำนวน ๕๐๐บาท/ครั้ง (ตัวละ๒ครั้ง/ปี)	๒,๐๐๐
<b>รวมต้นทุนการผลิต</b>		<b>๒๔,๐๐๐</b>
รายได้	- แม่พันธุ์ ๒ ตัวให้ลูกหมูเฉลี่ย ๓๐ ตัว/รุ่น และให้ลูก ๒ รุ่น ๒ ปี รวม ๖๐ ตัว/ปี จำหน่ายลูกหมูหย่านม อายุ ๑ เดือน ราคาตัวละ ๑,๐๐๐ บาท	๖๐,๐๐๐
	- มูลสุกรสามารถขายได้เฉลี่ย ปีละ ๑,๕๐๐ บาท/ปี	๑,๕๐๐
	<b>รวมรายได้</b>	<b>๖๑,๕๐๐</b>
	กำไรจากการจำหน่ายลูกสุกรอายุ ๑ เดือน และมูลสุกร	๓๗,๕๐๐