

- คู่มือที่ ๑ สายธารแห่งชีวิต
- คู่มือที่ ๒ การเลี้ยงโคเนื้อภูพาน
- คู่มือที่ ๓ การเลี้ยงไก่ดำภูพาน
- คู่มือที่ ๔ การเลี้ยงสุกรภูพาน
- คู่มือที่ ๕ การปลูกข้าว พันธุ์สกลนคร
- คู่มือที่ ๖ การปลูกข้าว พันธุ์ยาวดอกมะลิ ๑๐๕
- คู่มือที่ ๗ สิ้นจี่ นพ.๑
- คู่มือที่ ๘ การเลี้ยงสัตว์ปีกเพื่อควบคุมศัตรูพืชสวนไม้ผล
- คู่มือที่ ๙ การผลิตจุนเส้นจากถั่วเขียว
- คู่มือที่ ๑๐ การเลี้ยงปลาบิลแดงร่วมกับ
เปิดบาสาลูกผสมในบ่อครัวเรือน
- คู่มือที่ ๑๑ การเลี้ยงปลาคูกในบ่อซีเมนต์
- คู่มือที่ ๑๒ เกษตรทฤษฎีใหม่
- คู่มือที่ ๑๓ การจัดการดินเค็ม เพื่อปลูกข้าว
- คู่มือที่ ๑๔ การจัดการดินลูกรัง เพื่อผลผลิตพืช
- คู่มือที่ ๑๕ การเพาะเห็ดเศรษฐกิจและเห็ดพื้นเมือง
- คู่มือที่ ๑๖ การปลูกยางพารา
- คู่มือที่ ๑๗ ทมบนพันธุ์สกลนครและทมบนพันธุ์นางตุ้ย
- คู่มือที่ ๑๘ การแปรรูปผลิตภัณฑ์จากพืชสมุนไพร
- คู่มือที่ ๑๙ การผลิตพ้าย้อมคราม

สอบถามข้อมูลเพิ่มเติมได้ที่
 กลุ่มงานขยายผล ศูนย์ศึกษาการพัฒนาภูพานอันเนื่องมาจากพระราชดำริ
 ตู้ ปณ. ๒๑ บ้านนาคเค้า ตำบลห้วยยาง อำเภอเมือง จังหวัดสกลนคร ๔๗๐๐๐
 โทรศัพท์ ๐ ๔๒๗๔ ๗๔๕๘-๙ โทรสาร ๐ ๔๒๗๔ ๗๔๖๐
www.royal.rid.go.th/phuphan



๑๙

ผลสำเร็จที่โดดเด่น
 ของศูนย์ศึกษาการพัฒนาภูพาน
 อันเนื่องมาจากพระราชดำริ

คู่มือที่ ๘ การเลี้ยงสัตว์ปีก เพื่อควบคุมศัตรูพืช สวนไม้ผล

- จัดทำและเผยแพร่โดย
- ▶ สำนักงานคณะกรรมการพิเศษเพื่อประสานงานโครงการอันเนื่องมาจากพระราชดำริ (สำนักงาน กปร.)
 - ▶ ศูนย์ศึกษาการพัฒนาภูพานอันเนื่องมาจากพระราชดำริ จังหวัดสกลนคร



ชื่อ คู่มือที่ ๘ การเลี้ยงสัตว์ปีกเพื่อควบคุมศัตรูพืชสวนไม้ผล

พิมพ์ครั้งที่ ๒ ตุลาคม ๒๕๕๕

จำนวน ๘,๐๐๐ ชุด

วัตถุประสงค์ เพื่อเป็นคู่มือในการศึกษาเรื่องการเลี้ยงสัตว์ปีกเพื่อ ควบคุมศัตรูพืชสวนไม้ผล

ผู้จัดพิมพ์ สำนักงานคณะกรรมการพิเศษเพื่อประสานงาน
โครงการอันเนื่องมาจากพระราชดำริ (สำนักงาน กปร.)
๒๐๑๒ ซอยอรุณอมรินทร์ ๓๖ ถนนอรุณอมรินทร์ แขวงบางยี่ขัน
เขตบางพลัด กรุงเทพมหานคร ๑๐๗๑๐
โทรศัพท์ ๐ ๒๔๔๗ ๘๕๐๐-๖ โทรสาร ๐ ๒๔๔๗ ๘๕๖๒
<http://www.rdpb.go.th>

พิมพ์ที่ บริษัท มูฟเม้นท์ เจน ทรี จำกัด

บรรณานุกรม

ศูนย์ศึกษาการพัฒนาภูพานอันเนื่องมาจากพระราชดำริ จังหวัดสกลนคร. บุญเชิด วัฒนสุจริต, สิงหนาท เสริฐสาย. เอกสารการศึกษา ค้นคว้า ทดลอง งานศึกษาและพัฒนาเกษตรกรรม. ๒๕๕๒. กรมวิชาการเกษตร กระทรวงเกษตรและสหกรณ์.



คู่มือที่ ๙
การเลี้ยงสัตว์ปีก
เพื่อควบคุมศัตรูพืช
สวนไม้ผล

เรียบเรียงโดย

กิจกรรมเกษตรผสมผสาน งานศึกษาและพัฒนาเกษตรกรรม
ศูนย์ศึกษากาารพัฒนาภูพานอันเนื่องมาจากพระราชดำริ จังหวัดสกลนคร



คำนำ

ไก่พื้นบ้านและห่านเป็นสัตว์ปีกที่เหมาะสมสำหรับการควบคุมศัตรูพืชในสวนไม้ผล สัตว์ทั้งสองชนิดมีความสัมพันธ์อยู่ร่วมกันได้และสามารถปฏิบัติหน้าที่ควบคุมศัตรู ไม้ผลที่แตกต่างกัน แต่มีความเกี่ยวเนื่องและมาสอดคล้องกัน โดยการเลี้ยงไก่พื้นบ้าน ในจำนวน ๑๐๐ ตัว/ไร่ ก็จะสามารถควบคุมหนอนและแมลงศัตรูไม้ผลได้ ขณะเดียวกัน การเลี้ยงห่านเพื่อกำจัดวัชพืชในจำนวน ๒๑ - ๒๕ ตัว/ไร่ ก็จะกำจัดวัชพืชในสวนไม้ผล ได้เช่นกัน

ประโยชน์ที่ได้จากการเลี้ยงสัตว์ทั้งสองชนิด คือ ด้านสิ่งแวดล้อม สามารถลด ค่าใช้จ่ายด้านสารเคมี ผลผลิตปลอดภัยจากสารพิษ ได้ปุยให้กับพืช และเป็นแหล่ง อาหารโปรตีนจากสัตว์ปีกให้กับผู้ทำสวนไม้ผล

การเลี้ยงสัตว์ปีกเพื่อควบคุมศัตรูพืชในสวนไม้ผล ดำเนินการโดยกิจกรรม เกษตรผสมผสาน งานศึกษาและพัฒนาเกษตรกรรุ่น ศูนย์ศึกษาการพัฒนาภูพานฯ ได้ศึกษาทดสอบในเรื่องดังกล่าว เพื่อให้ได้จำนวนสัตว์ที่เหมาะสมต่อพื้นที่ ข้อมูล ด้านหนอนแมลงศัตรู ชนิดวัชพืช ระยะเวลาควบคุมที่เหมาะสม และเป็นการแก้ปัญหา ที่เกิดขึ้นในสวนไม้ผลได้



สารบัญ

หน้า

ความเป็นมา

๕

ความจำเป็นในการเลี้ยงสัตว์ปีกเพื่อควบคุมศัตรูไม้ผล

๖

ชนิดและลักษณะของวัชพืช

๗

การเลี้ยงห่านในสวนไม้ผล

๘

โรงเรียนเลี้ยงห่าน

๙

การดูแลห่านในสวนส้มโอ

๑๐

การกำจัดวัชพืชของห่าน

๑๐

การเลี้ยงไก่เพื่อควบคุมแมลงในสวนไม้ผล

๑๒

การทำลายของหนอนและแมลง

๑๓

การกำจัดหนอนและแมลงของไก่

๑๕

ประโยชน์ของการเลี้ยงสัตว์ปีกในสวนไม้ผล

๑๖





การเลี้ยงสัตว์ปีก เพื่อควบคุมศัตรูพืช สวนไม้ผล

ความเป็นมา

ความเป็นมาของการเลี้ยงสัตว์ปีกเพื่อควบคุมศัตรูพืชสวนไม้ผล เมื่อปี พ.ศ. ๒๕๔๓ ได้มีการทดสอบปลูกส้มโอพันธุ์ทองดี โดยใช้ระยะปลูก ๖ x ๖ เมตร ในพื้นที่ ๒ ไร่ ปัจจุบันมีส้มโอ ๘๐ ต้นในพื้นที่ของกิจกรรมเกษตรผสมผสาน งานศึกษาและพัฒนาเกษตรกรรม ศูนย์ศึกษาการพัฒนาภูพานอันเนื่องมาจากพระราชดำริ จังหวัดสกลนคร เมื่อสิ้นสุดระยะดำเนินการก็พบปัญหาเกิดขึ้นตามมาคือศัตรูพืช เช่น หนอน แมลง และวัชพืช ในทางปฏิบัตินั้นโดยการใช้สารเคมี เป็นการเพิ่มค่าใช้จ่ายด้านสารเคมี ล้มเหลือแรงงาน และได้ผลผลิตส้มโอที่ไม่ปลอดภัยจากสารพิษ

ในปี พ.ศ. ๒๕๕๐ - ๒๕๕๒ งานศึกษาและพัฒนาเกษตรกรรม โดยกิจกรรมเกษตรผสมผสาน ได้ทำการศึกษาการเลี้ยงสัตว์ปีกเพื่อควบคุมศัตรูพืชในสวนไม้ผล พบว่า การเลี้ยงไก่พื้นบ้านจำนวน ๑๐๐ ตัว/ไร่ สามารถควบคุมหนอนและศัตรูไม้ผลได้ และได้มูลไก่เป็นปุ๋ยให้พืช จำนวน ๘๐๐ กิโลกรัม/ไร่/ปี ขณะเดียวกันการเลี้ยงห่านควบคู่กัน จำนวน ๒๑ - ๒๕ ตัว/ไร่ สามารถควบคุมวัชพืชที่มีความสูง ๒๐ - ๓๐ เซนติเมตรได้ และได้มูลห่านเป็นปุ๋ยให้กับพืช จำนวน ๘๐๐ กิโลกรัม/ไร่/ปี เช่นกัน



ความจำเป็นการเลี้ยงสัตว์ปีกเพื่อควบคุมศัตรูไม้ผล

การปลูกไม้ผลโดยทั่วไปจะพบปัญหาสำคัญที่มีผลต่อการเจริญเติบโต ของพืช และคุณภาพของผลผลิตคือปัญหาวัชพืชและแมลงศัตรูพืช

วัชพืชเป็นพืชที่แย่งน้ำและอาหารจากไม้ผลและยังเป็นที่อยู่อาศัยของโรคและแมลงอีกด้วย ส่วนแมลงจะเป็นศัตรูที่กัดกินและดูดน้ำเลี้ยงจากส่วนต่างๆ ของไม้ผล เกษตรกรส่วนใหญ่จะใช้สารเคมีในการควบคุมศัตรูพืช สารเคมีที่ใช้จะมีผลเสียต่อเกษตรกร ต่อผู้บริโภคและต่อสภาพแวดล้อมอีกทั้งยังเป็นการเพิ่มต้นทุนการผลิตพืช ทำให้เกษตรกรไม่สามารถพึ่งพาตนเองได้ต้องใช้ปัจจัยภายนอกในการผลิตพืช

ศูนย์ศึกษาการพัฒนาภูพานฯ จึงได้น้อมนำเอาหลักการทรงงาน เรื่อง “การพึ่งตนเอง” “การใช้ธรรมชาติช่วยธรรมชาติ” และ “การไม่ติดตำรา” มาเป็นแนวทางในการควบคุมศัตรูพืชในสวนไม้ผล โดยการเลี้ยงห่านเพื่อควบคุมวัชพืช และเลี้ยงไก่เพื่อควบคุมแมลง



ชนิดและลักษณะของวัชพืช

วัชพืชในสวนไม้ผลมีหลายชนิดขึ้นอยู่กับสภาพแวดล้อมของไม้ผล แต่สามารถแบ่งวัชพืชได้ ๒ กลุ่ม

๑. วัชพืชตระกูลหญ้า

พบมากที่สุด ในสวนไม้ผลทุกแห่ง จะครอบคลุมประมาณ ๘๐ เปอร์เซ็นต์ของพื้นที่ หญ้าส่วนใหญ่จะเป็นพืชที่มีอายุข้ามปี ขยายพันธุ์ได้รวดเร็ว โดยอาศัยเมล็ดเหง้าและไหลในดิน หญ้าจะเจริญเติบโตได้ภายใต้ร่มไม้และที่มีความชื้นสูง และเป็นวัชพืชที่ห่านชอบกิน

๒. วัชพืชอื่นๆ

เป็นใบเลี้ยงคู่ ส่วนใหญ่เป็นวัชพืชอายุปีเดียวจึงสามารถกำจัดได้ง่ายกว่าหญ้า ขยายพันธุ์โดยใช้เมล็ดบางชนิดเป็นอาหารของห่าน บางชนิดห่านไม่ชอบกิน





การเลี้ยงห่านในสวนไม้ผล

ห่านเป็นสัตว์ที่เลี้ยงง่ายไม่ค่อยเป็นโรค ทนต่อสภาพแห้งแล้ง ไม่ต้องการการดูแลพิเศษ จึงเหมาะสมที่จะเลี้ยงร่วมกันกับการทำสวนไม้ผล สำหรับห่านที่แนะนำให้เกษตรกรเลี้ยงคือ ห่านพันธุ์จีน ลักษณะขนสีขาวและสีเทา ลักษณะพิเศษเป็นห่านที่มีการเจริญเติบโตเร็ว ตัวไม่ใหญ่มากเกินไป ร่องไว ปราดเปรี้ยว น้ำหนักประมาณ ๔ - ๔.๕ กิโลกรัม/ตัว เมื่อโตเต็มที่จะมีอายุประมาณ ๔ เดือน อัตราการไข่ไข่ตัวละ ๓๐ - ๔๐ ตัว/ปี



โรงเรือนเลี้ยงห่าน



โรงเรือนหรือคอก ควรทำให้ลูกห่านแรกเกิด หรืออยู่ในช่วงอนุบาล เพื่อสะดวกในการให้อาหารและป้องกันการทำอันตรายจากห่านหรือไก่ตัวอื่น หลังจากห่านตัวโตเต็มที่ ควรทำเป็นโรงเรือนเปิดเป็นสัดส่วน แต่อย่างไรก็ตาม อาจสร้างเป็นโรงเรือนเล็กๆ ขนาด ๑.๕ x ๑.๕ เมตร สำหรับหลบแดดหลบฝน สิ่งสำคัญก็คือ พื้นโรงเรือนจะต้องแห้ง ควรหาแกลบดิบหรือเศษหญ้าแห้งรองพื้นให้หนาพอสมควร





การดูแลท่านในสวนส้มโอ

ท่านเป็นสัตว์ปีกที่ชอบต้นหญ้าสด และเศษพืชผัก แต่ควรให้อาหารจำพวกรำ ปลายข้าว ถั่วเหลือง เมล็ดข้าวโพด หรืออาหารโปรตีนที่ได้จากหอยเชอร์รี่ เพื่อให้ท่านมีการเจริญเติบโตและแข็งแรงดี โดยให้อาหารช่วงเย็น อัตราการให้อาหาร ๑๐๐ - ๑๕๐ กรัม/ตัว

การกำจัดวัชพืชของท่าน

โดยปกติทั่วไป ท่านเป็นสัตว์ปีกที่ชอบกินหญ้า เมื่อโตเต็มที่ท่านจะกินหญ้าได้ประมาณ ๘๐๐ กรัม/วัน สามารถกำจัดหญ้าได้ ๑.๗ ตารางเมตร/วัน จำนวนท่านที่ปล่อยเลี้ยงควรจะขึ้นอยู่กับปริมาณหญ้าและความหนาแน่นด้วย โดยการสังเกตหรือวัดความสูงของหญ้า ถ้ามีความสูงเฉลี่ย ๓๐ เซนติเมตร ควรปล่อยท่านเลี้ยง ๒๑ - ๒๕ ตัว/ไร่ ถ้าหญ้ามีความสูงเฉลี่ย ๒๐ เซนติเมตร ควรปล่อยท่าน ๑๔ - ๒๐ ตัว/ไร่

วิธีการกำจัดหญ้าของห่าน ห่านจะเดินเหยียบย่ำ และจิกเล็มหญ้าไปทั่วกินใบและกินเหง้าพร้อมกับการเหยียบย่ำไปบนหญ้า ซึ่งจะทำให้หญ้ามีการบอบช้ำจากพังผืดระหว่างนิ้วที่ได้จากน้ำหนักตัวของห่านกดทับ ห่านสามารถที่จะกินหญ้าและเหยียบย่ำหญ้าที่กินไม่ได้ให้บอบช้ำและตายได้ในที่สุด อย่างไรก็ตามไม่ควรปล่อยให้ห่านกินหญ้าในสวนไม้ผลจนหมด เพราะจะทำให้โล่งเตียน จะเป็นสาเหตุของฝนชะล้างหน้าดิน และการขาดแร่ธาตุในดิน ควรให้เหลือตอหญ้าสูงประมาณ ๕ เซนติเมตร จึงนำห่านไปปล่อยไว้ในสวนไม้ผลแปลงใหม่ เป็นการหมุนเวียนแปลง เมื่อหญ้าฟื้นตัวสูงประมาณ ๒๐ - ๓๐ เซนติเมตร ซึ่งใช้เวลาประมาณ ๓๐ - ๓๕ วัน จึงนำห่านเข้ากำจัดหญ้าต่อไป

ฤดูกาลที่เหมาะสมกับการปล่อยห่านในสวนไม้ผล คือฤดูฝน หรือสวนไม้ผลที่มีการให้น้ำอย่างสม่ำเสมอจะเกิดวัชพืชขึ้น ซึ่งเป็นปัญหาของการทำลายสวนไม้ผล ควรปล่อยห่านลงเลี้ยงในอัตราที่กำหนด ทั้งนี้ขึ้นอยู่กับความสูงของวัชพืชสำหรับฤดูแล้ง ควรปล่อยห่านลงไปประมาณ ๑๐ ตัว/ไร่



การเลี้ยงไก่เพื่อควบคุมแมลงในส่วนไม้ผล

ไก่ที่เลี้ยงควรเป็นไก่พื้นเมือง เพราะเป็นไก่ที่ทนต่อสภาพแวดล้อมได้ดี เป็นพันธุ์ที่หากินเก่ง สามารถกินอาหารได้ทุกชนิดที่อยู่ในสภาพธรรมชาติ จึงทำให้ต้นทุนการเลี้ยงต่ำ ไก่ที่เลี้ยงในสวนไม้ผลที่คอยกำจัดหนอน และแมลงยังให้ประโยชน์ด้านอาหารแก่ผู้เลี้ยง และขายเป็นรายได้อีกทางหนึ่ง อัตราการเลี้ยงที่เหมาะสมแก่การกำจัดหนอนและแมลงศัตรูไม้ผลควรมีจำนวนประมาณ ๑๐๐ ตัว/ไร่





การทำลายของหนอนและแมลง

หนอนที่กัดกินพืชส่วนใหญ่จะเป็นหนอนที่เกิดจากผีเสื้อกลางคืนที่ไข่ทิ้งไว้ตามกิ่งหรือใบพืช แต่ตัวผีเสื้อจะไม่กัดกินใบพืช เมื่อไข่พัฒนามาเป็นตัวหนอนก็จะเริ่มกัดกินใบพืช เจาะกินลำต้น ผล และกิ่ง หนอนเป็นศัตรูพืชได้ทุกช่วงอายุพืช การทำลายที่รุนแรงจะอยู่ในช่วงหนอนจะพัฒนาตัวเองเข้าสู่ดักแด้ ตัวหนอนจะมีความต้องการอาหารสูง เพื่อใช้ในการเปลี่ยนแปลง บางชนิดทำลายพืชแล้วเข้าดักแด้ห้อยตามกิ่งใบและลำต้น บางชนิดฝังตัวในดินแล้วเข้าดักแด้

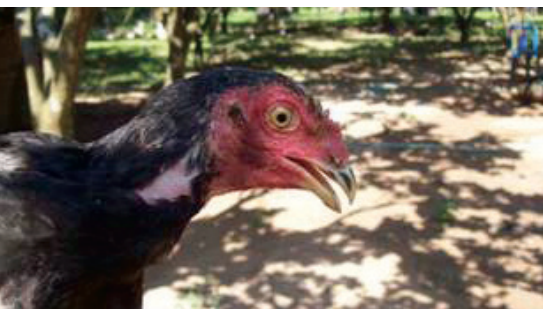






การกำจัดหนอนและแมลงของไก่

ไก่เป็นศัตรูธรรมชาติของหนอนและแมลง ไก่พื้นเมืองหรือไก่พื้นบ้าน เป็นสัตว์ที่หากินเก่ง ชอบคุ้ยเขี่ย ชอบบินขึ้นต้นไม้ มีสายตาดูที่เฉียบคมสามารถมองเห็นหนอนและการเคลื่อนไหวของแมลงตัวเล็กๆ ได้ดี บางตัวที่บินขึ้นต้นไม้ก็จะกินหนอนหรือแมลงที่อยู่ตามกิ่งไม้ ส่วนไก่ที่อยู่ตามบริเวณพื้นผิวดินก็จะเดินหากินแมลงและตัวเต็มวัยของผีเสื้อที่หลบซ่อนอยู่ตามต้นวัชพืชส่วนไข่ของแมลงและดักแด้ของหนอนที่ฝังตัวอยู่ในดิน จะถูกไก่ใช้กรงเล็บคุ้ยเขี่ยดินเพื่อกำจัดได้อีกทางหนึ่ง





ประโยชน์ของการเลี้ยงสัตว์ปีกในสวนไม้ผล

การเลี้ยงห่านและไก่พื้นเมืองในสวนไม้ผลเป็นการดำเนินการแบบผสมผสานที่มีการดำเนินการ ๓ กิจกรรมในพื้นที่เดียวกันคือ การปลูกไม้ผล การเลี้ยงห่าน และเลี้ยงไก่พื้นเมืองทั้ง ๓ กิจกรรม จะเชื่อมโยงและเอื้อประโยชน์ซึ่งกันและกัน ทำให้เกษตรกรได้รับผลประโยชน์จากการดำเนินงานอย่างคุ้มค่าโดยประโยชน์ที่ได้รับมีดังนี้

๑. เกษตรกรได้อาหารจากการเลี้ยงห่านและไก่ที่จะให้เนื้อ และไข่ตลอดปี
๒. มีรายได้เสริมจากการขายห่าน ไก่ และไข่ของสัตว์ปีกทั้ง ๒ ชนิด
๓. ได้ผลผลิตผลไม้ที่มีคุณภาพปราศจากสารพิษ โรค และแมลง
๔. สามารถกำจัดวัชพืชและแมลงได้โดยไม่ใช้สารเคมี
๕. ได้ปุ๋ยคอกที่มีคุณภาพสูงจากการเลี้ยงห่านและไก่โดยเฉลี่ย ๕๐๐

กิโลกรัม/ไร่/ปี

๖. สามารถลดต้นทุนการผลิตจากการใช้ปัจจัยที่เกิดขึ้นจากกิจกรรมที่ทำอยู่
๗. เกษตรกรสามารถพึ่งพาตนเองได้โดยใช้ปัจจัยในพื้นที่ช่วยเหลือเกื้อกูลกัน
๘. สามารถรักษาสภาพแวดล้อมได้ดีจากการเกษตรผสมผสานที่ไม่มีการใช้สารเคมี



บันทึก
