



โครงการอันเนื่องมาจากพระราชดำริที่ประสบความสำเร็จ ในพื้นที่จังหวัดฉะเชิงเทรา

การประชุมเชิงปฏิบัติการโครงการอันเนื่องมาจากพระราชดำริ

วันศุกร์ที่ 19 กุมภาพันธ์ 2553

ณ โรงแรมฉันทริศ รีสอร์ท อำเภอเมืองจันทบุรี จังหวัดจันทบุรี

โครงการอันเนื่องมาจากพระราชดำรินในพื้นที่จังหวัดฉะเชิงเทรา

ปีงบประมาณ 2525 - 2553

ศูนย์ศึกษาการพัฒนาเขาหินซ้อนฯ	1 โครงการ	37 กิจกรรม
งบประมาณ	422,149,585.65	บาท
ผู้รับประโยชน์ 1,200 ครัวเรือน	พื้นที่รับประโยชน์	179,897 ไร่
โครงการชลประทานฉะเชิงเทรา	19 โครงการ	
งบประมาณ	303,402,600	บาท
พื้นที่รับประโยชน์	5,570	ไร่
หน่วยงานที่เกี่ยวข้องอื่นๆ	8 โครงการ	
งบประมาณ	19,081,196	บาท
ผู้รับประโยชน์ 1,984 ครัวเรือน	พื้นที่รับประโยชน์	394,352 ไร่

โครงการอันเนื่องมาจากพระราชดำริในพื้นที่จังหวัดฉะเชิงเทรา

ศูนย์ศึกษาการพัฒนาเขาหินซ้อนฯ 1 โครงการ 25 กิจกรรม

งบประมาณ 422,149,585.65 บาท

ผู้รับประโยชน์ 1,200 ครัวเรือน

พื้นที่รับประโยชน์ 179,897 ไร่

ศูนย์ศึกษาการพัฒนาเขาหินซ้อน อันเนื่องมาจากพระราชดำริ

อ.พนมสารคาม จ.ฉะเชิงเทรา

KHAO HIN SORN ROYAL DEVELOPMENT STUDY CENTER

“...เป็นดินทราย มีแร่ธาตุน้อย ...”

พ.ศ. ๒๕๒๒



ป่าหาย น้ำแห้ง ดินเลว ... ก็พัฒนาได้

อดีต



“... ชาวบ้านมีความสุข เราก็สุข ...”

ปัจจุบัน



โครงการอันเนื่องมาจากพระราชดำรินในพื้นที่ จังหวัดฉะเชิงเทรา

(งบ กปร.)

หน่วยงานที่รับผิดชอบ ศูนย์ศึกษาการพัฒนาเขาหินซ้อนอันเนื่องมาจากพระราชดำริ

ปีงบประมาณ 2525 - 2553

ชื่อกิจกรรม	งบประมาณ (บาท)	วันที่อนุมัติ
1. งานพัฒนาที่ดิน	550,000	6 ม.ค. 2525
2. งานติดตั้งระบบไฟฟ้า	313,493	14 ก.พ. 2527
3. ก่อสร้างโรงสีข้าว	627,785	19 ก.ค. 2526
4. ปรับปรุงพื้นที่ไต่คลองส่งน้ำ	226,362	1 ก.พ. 2528
5. อาคารฝึกอบรม	5,307,633	17 ธ.ค. 2528
6. สร้างพันธุ์ลูกผสมสองชั้นในพืช	5,122,265	23 มี.ค. 2532
	3,188,050	6 มี.ค. 2533
	5,453,670	7 ธ.ค. 2533
	3,086,585	11 พ.ย. 2534
	3,202,830	10 มี.ค. 2536

โครงการอันเนื่องมาจากพระราชดำรินในพื้นที่ จังหวัดฉะเชิงเทรา

(งบ กปร.)

หน่วยงานที่รับผิดชอบ ศูนย์ศึกษาการพัฒนาเขาหินซ้อนอันเนื่องมาจากพระราชดำริ

ปีงบประมาณ 2525 - 2553

ชื่อกิจกรรม	งบประมาณ (บาท)	วันที่อนุมัติ
	4,801,089	24 ก.พ. 2537
	5,715,285	20 พ.ค. 2538
7. ปรับปรุงอาคารศูนย์ประสานงาน	1,634,633	10 มี.ค. 2536
8. ศูนย์ศึกษาการพัฒนาเขาหินซ้อน	1,907,500	26 พ.ค. 2536
	4,896,380	28 พ.ค. 2541
	14,770,585	22 ก.พ. 2537
9. ติดตั้งระบบให้น้ำ	800,000	10 มี.ค. 2536
10. บริหารโครงการ	14,627,037	24 ก.พ. 2537
	12,378,206	20 พ.ค. 2538

โครงการอันเนื่องมาจากพระราชดำรินในพื้นที่ จังหวัดฉะเชิงเทรา

(งบ กปร.)

หน่วยงานที่รับผิดชอบ ศูนย์ศึกษาการพัฒนาเขาหินซ้อนอันเนื่องมาจากพระราชดำริ

ปีงบประมาณ 2525 - 2553

ชื่อกิจกรรม	งบประมาณ (บาท)	วันที่อนุมัติ
11. งานอำนวยการและถ่ายทอดเทคโนโลยี	19,832,057	4 มิ.ย. 2539
12. อำนวยการและปรับปรุงสถานที่ สร้างพันธุ์ ลูกผสมสองชั้น ปรับปรุงท่อส่งน้ำ ติดตั้งระบบส่งน้ำ แบบสปริงเกอร์ และถ่ายทอดเทคโนโลยี	12,343,810	8 พ.ค. 2540
13. ปรับปรุงสระเก็บน้ำแห่งที่ 6.7 (ชลประทาน)	3,251,500	ปี 2542
14. ปรับปรุงดิน	10,576,720	4 มิ.ย. 2542
15. แผนงานบริหารศึกษาและพัฒนา	22,358,470	5 เม.ย. 2544
16. ดำเนินงานขยายผลของศูนย์ศึกษาฯ เขาหินซ้อน	5,512,000	22 ม.ค. 2544
17. ดำเนินงานขยายผลของศูนย์ศึกษาฯ เขาหินซ้อน	26,204,262	2545

โครงการอันเนื่องมาจากพระราชดำริในพื้นที่ จังหวัดฉะเชิงเทรา

(งบ กปร.)

หน่วยงานที่รับผิดชอบ ศูนย์ศึกษาการพัฒนาเขาหินซ้อนอันเนื่องมาจากพระราชดำริ

ปีงบประมาณ 2525 - 2553

ชื่อกิจกรรม	งบประมาณ (บาท)	วันที่อนุมัติ
18. ดำเนินงานขยายผลของศูนย์ศึกษาฯ เขาหินซ้อน	23,628,554	2546
19. ดำเนินงานขยายผลของศูนย์ศึกษาฯ เขาหินซ้อน	27,119,561	2547
20. ดำเนินงานขยายผลของศูนย์ศึกษาฯ เขาหินซ้อน	39,355,525.65	2548
21. ดำเนินงานขยายผลของศูนย์ศึกษาฯ เขาหินซ้อน	33,290,816	2549
22. ดำเนินงานขยายผลของศูนย์ศึกษาฯ เขาหินซ้อน	26,515,265	2550
23. ดำเนินงานขยายผลของศูนย์ศึกษาฯ เขาหินซ้อน	26,728,460	2551
24. ดำเนินงานขยายผลของศูนย์ศึกษาฯ เขาหินซ้อน	26,851,482	2552
25. ดำเนินงานขยายผลของศูนย์ศึกษาฯ เขาหินซ้อน	29,971,715	2553
รวม 1 โครงการ 25 กิจกรรม	422,149,585.65	

โครงการอันเนื่องมาจากพระราชดำรินในพื้นที่จังหวัดฉะเชิงเทรา

โครงการชลประทานฉะเชิงเทรา 19 โครงการ

งบประมาณ 303,402,600 บาท

พื้นที่รับประโยชน์ 5,570 ไร่

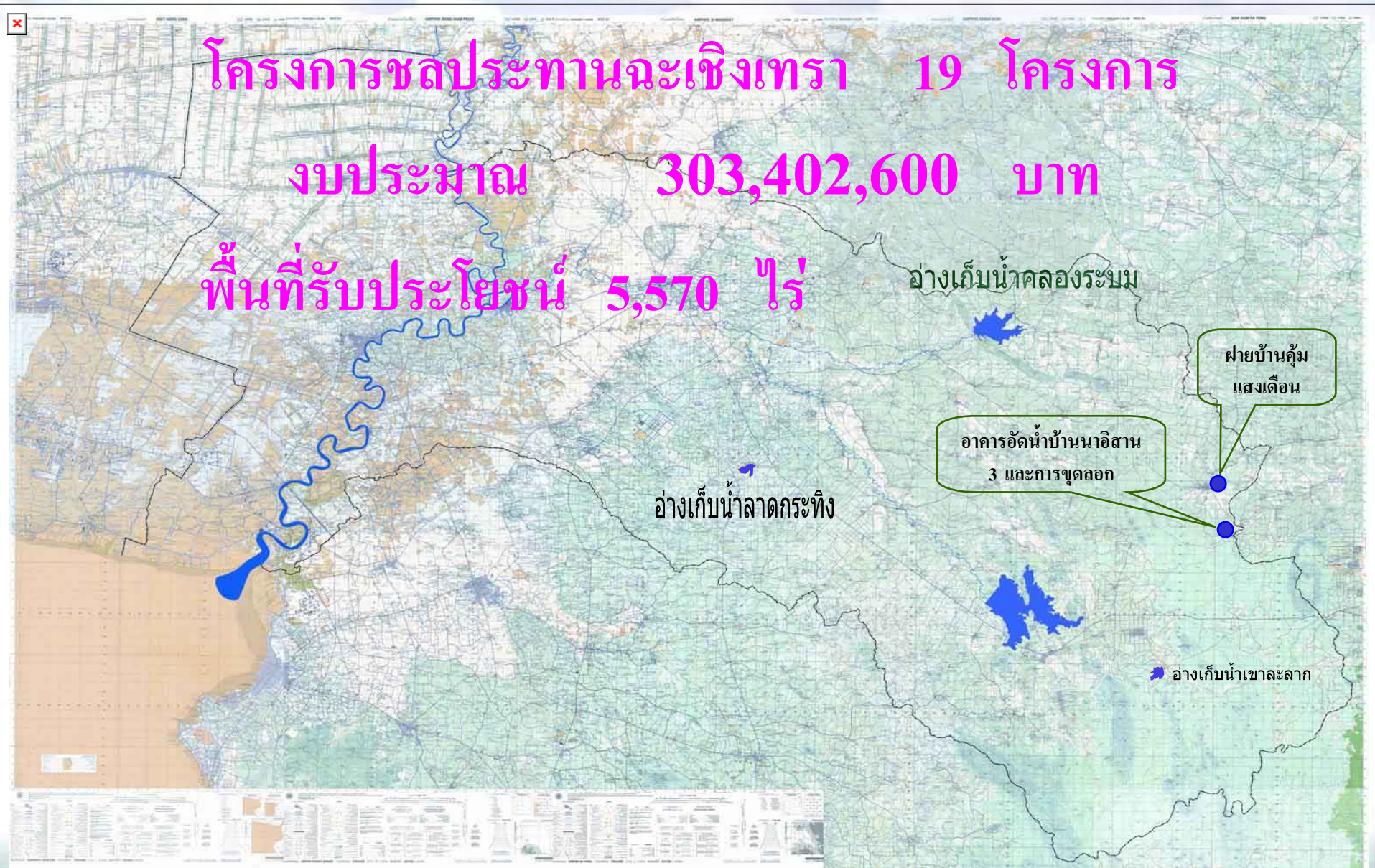
อ่างเก็บน้ำคลองระบม

อ่างเก็บน้ำลาดกระทิง

อาคารอัดน้ำบ้านนาอิสาน
3 และการขุดลอก

ฝายบ้านคุ่ม
แสงเดือน

อ่างเก็บน้ำเขาละลาก



โครงการอันเนื่องมาจากพระราชดำรินในพื้นที่จังหวัดฉะเชิงเทรา (งบ กปร.)

หน่วยงานที่รับผิดชอบ โครงการชลประทานฉะเชิงเทรา

ปีงบประมาณ 2525 - 2552

ชื่อโครงการ	งบประมาณ (บาท)	วันที่อนุมัติ
1. พัฒนาแหล่งน้ำบ้านร่มโพธิ์ทอง จ.ฉะเชิงเทรา	6,900,000	14 มิ.ย. 2538
2. พัฒนาแหล่งน้ำบ้านเทพประทาน จ.ฉะเชิงเทรา	6,400,000	14 มิ.ย. 2538
3. อ่างเก็บน้ำเขาตะลาก	50,389,000	8 พ.ค. 2540
4. ระบบส่งน้ำทำയാ่างเก็บน้ำเขาตะลาก	14,563,000	10 มิ.ย. 2541
5. ฝ่ายบ้านคุ้มแสงเดือน จ.ฉะเชิงเทรา	11,952,000	14 มี.ค. 2550
6. อาคารอัดน้ำบ้านนาอิสาน 3 และการขุดลอก จ.ฉะเชิงเทรา	4,364,600	14 มี.ค. 2550

โครงการอันเนื่องมาจากพระราชดำรินในพื้นที่จังหวัดฉะเชิงเทรา (งบ กปร.)

หน่วยงานที่รับผิดชอบ โครงการชลประทานฉะเชิงเทรา

ปีงบประมาณ 2525 - 2552

ชื่อโครงการ	งบประมาณ (บาท)	วันที่อนุมัติ
7. ขุดลอกคลองเผาพริก 2	2,000,000	ปี 2549
8. จัดหาแหล่งน้ำสำรองลุ่มน้ำโจน แห่งที่ 12	2,515,000	ปี 2523
9. จัดหาแหล่งน้ำสำรองลุ่มน้ำโจน แห่งที่ 13	785,000	ปี 2523
10. จัดหาแหล่งน้ำสำรองลุ่มน้ำโจน แห่งที่ 14	2,037,600	ปี 2524
11. อ่างเก็บน้ำลุ่มน้ำโจน 10.2 (บ่อสา)	1,667,000	ปี 2548
12. จัดหาแหล่งน้ำสำรองลุ่มน้ำโจน 10.2 (ลำโรงเหนือ)	8,005,000	ปี 2525
13. จัดหาแหล่งน้ำสำรองลุ่มน้ำโจน แห่งที่ 5 (ห้วยลำโรงใต้)	6,227,000	ปี 2525
14. จัดหาแหล่งน้ำสำรองลุ่มน้ำโจน แห่งที่ 8 (ห้วยลำโรงเหนือตอนบน)	10,230,000	ปี 2525

โครงการอันเนื่องมาจากพระราชดำรินในพื้นที่จังหวัดฉะเชิงเทรา (งบ กปร.)

หน่วยงานที่รับผิดชอบ โครงการชลประทานฉะเชิงเทรา

ปีงบประมาณ 2525 - 2552

ชื่อโครงการ	งบประมาณ (บาท)	วันที่อนุมัติ
15. อ่างเก็บน้ำแห่งที่ 2 ห้วยน้ำโจนตอนบน	16,525,900	ปี 2526
16. จัดหาแหล่งน้ำสำรองลุ่มน้ำโจน (แห่งที่ 6) ห้วยมันปลา	6,200,000	ปี 2526
17. จัดหาแหล่งน้ำลุ่มน้ำโจน (แห่งที่ 16) ห้วยลำโรงตอนบน	25,372,300	ปี 2527
18. อ่างเก็บน้ำคลองระบม (ตามพระราชดำริ)	91,370,000	ปี 2530
19. อ่างเก็บน้ำลาดกระทิง	24,839,7000	ปี 2526
รวม 19 โครงการ	303,402,600	

โครงการอันเนื่องมาจากพระราชดำริในพื้นที่จังหวัดฉะเชิงเทรา

หน่วยงานที่เกี่ยวข้องอื่นๆ 8 โครงการ
งบประมาณ 19,081,196 บาท
ผู้รับประโยชน์ 1,984 ครัวเรือน
พื้นที่รับประโยชน์ 394,352 ไร่

อ่างเก็บน้ำเขาละลอก ต.คลองตะเกรา อ.ท่าตะเกียบ ความจุเก็บกัก 2.500 ล้าน ลบ.ม.

โครงการอันเนื่องมาจากพระราชดำริในพื้นที่ จังหวัดฉะเชิงเทรา

หน่วยงานที่รับผิดชอบ หน่วยงานที่เกี่ยวข้องอื่นๆ

ปีงบประมาณ 2525 - 2552

หน่วยรับผิดชอบ	ชื่อโครงการ	งบประมาณ (บาท)	ปีที่ดำเนินการ
1. สำนักงานทรัพยากรธรรมชาติและสิ่งแวดล้อมจังหวัดฉะเชิงเทรา	1.1 พัฒนาป่าแควระบบสีเขียว (1) อันเนื่องมาจากพระราชดำริ จังหวัดฉะเชิงเทรา	2,354,000	2533
	1.2 พัฒนาป่าแควระบบสีเขียว (2) อันเนื่องมาจากพระราชดำริ จังหวัดฉะเชิงเทรา	2,548,300	2533
	1.3 อนุรักษ์ทรัพยากรป่าไม้และสัตว์ป่า ในพื้นที่ป่ารอยต่อ 5 จังหวัด (ภาคตะวันออก) อันเนื่องมาจากพระราชดำริ	4,235,360	2536



โครงการอันเนื่องมาจากพระราชดำริในพื้นที่ จังหวัดฉะเชิงเทรา

หน่วยงานที่รับผิดชอบ หน่วยงานที่เกี่ยวข้องอื่นๆ

ปีงบประมาณ 2525 - 2552

หน่วยรับผิดชอบ	ชื่อโครงการ	งบประมาณ (บาท)	ปีที่ดำเนินการ
2. กก. 2 บก. กฝ.บช.ตชด ร่วมกับ หน่วยงานในสังกัด กระทรวงเกษตรและ สหกรณ์	พัฒนาเด็กและเยาวชนในถิ่นทุรกันดาร ตามพระราชดำริสมเด็จพระเทพ รัตนราชสุดาฯ สยามบรมราชกุมารี จังหวัดฉะเชิงเทรา ณ โรงเรียนมัธยม พระราชทานนายาว โรงเรียนตำรวจ ตระเวนชายแดนบ้านนายาวและ โรงเรียนตำรวจตระเวนชายแดนบ้าน นาอิสาน	417,824	2538 - 2552
3. สำนักงาน สาธารณสุขจังหวัด ฉะเชิงเทรา	3.1 รณรงค์และป้องกันและแก้ไข ปัญหาเสพติด TO BE NUMBER ONE	266,510	2552
	3.2 พื้นที่ียมพระราชทาน	9,029,202	2548-2552

โครงการอันเนื่องมาจากพระราชดำรินในพื้นที่ จังหวัดฉะเชิงเทรา
หน่วยงานที่รับผิดชอบ หน่วยงานที่เกี่ยวข้องอื่นๆ
ปีงบประมาณ 2525 - 2552

หน่วยรับผิดชอบ	ชื่อโครงการ	งบประมาณ (บาท)	ปีเพื่อดำเนินการ
4. สำนักงานปลัดสัตว์ จังหวัดฉะเชิงเทรา	ธนาคารโค – กระบือ เพื่อเกษตรกร ตามพระราชดำริ	-	2552
5. ที่ว่าการอำเภอ ตะกั่วป่า	ภูมิปัญญาแห่งแผ่นดิน ขยายผลสู่ พื้นที่นำร่องบ้านเทพประทาน ตำบลคลองตะเกรา อำเภอท่า ตะกั่วป่า	230,000	2552
รวม 8 โครงการ		19,081,196	

โครงการอันเนื่องมาจากพระราชดำรินในพื้นที่ จังหวัดฉะเชิงเทรา

โครงการจัดหาแหล่งน้ำสำรองลุ่มน้ำโจนตามพระราชดำริ

ตำบลเขาหินซ้อน อำเภอพนมสารคาม จังหวัดฉะเชิงเทรา

• ประวัติความเป็นมา

ในปี พ.ศ. 2552 ในหลวงเสด็จพระราชดำเนินเยี่ยมเยียนราษฎร ตำบลเขาหินซ้อน และได้รับมอบที่ดินจากราษฎร จำนวน 204 ไร่ ซึ่งสภาพที่ดินเป็นดินร่วนปนทราย มีความลาดชัน เกิดการกัดเซาะหน้าดินในช่วงฤดูฝน ทำให้ดินขาดความสมบูรณ์ ในหลวงทรงมีพระราชประสงค์พัฒนาฟื้นฟูสภาพดินให้สมบูรณ์ จึงจัดตั้งโครงการตัวอย่าง ณ ที่ดินดังกล่าว และพระราชทานทรัพย์ส่วนพระองค์ ซื้อที่ดินเพิ่มจำนวน 802 ไร่ ก่อตั้งศูนย์ศึกษาการพัฒนาเขาหินซ้อนอันเนื่องมาจากพระราชดำริ ทรงมีพระราชกระแสรับสั่งให้กรมชลประทานสำรวจแหล่งน้ำภายในพื้นที่ศูนย์ฯ พบว่าลุ่มน้ำโจน เป็นต้นน้ำ มีพื้นที่ประมาณ 70 ตร.กม. จึงกำหนดจุดก่อสร้างอ่างเก็บน้ำสาขา 17 แห่ง และฝายทดน้ำ 1 แห่ง พื้นที่เพาะปลูกรวม 12,000 ไร่

• การพัฒนาแหล่งน้ำในพื้นที่ลุ่มน้ำโจนบริเวณรอบศูนย์ฯ

กรมชลประทานพิจารณาก่อสร้างแหล่งน้ำบริเวณลุ่มลำน้ำโจน โดยดำเนินการก่อสร้างฝายทดน้ำ จำนวน 8 แห่งพร้อมทั้งพัฒนาแหล่งน้ำในลำน้ำสาขาของลำน้ำโจน บริเวณหมู่บ้านรอบศูนย์ฯ ได้ก่อสร้างอาคารอัดน้ำจำนวน 7 แห่ง และขุดสระเก็บน้ำ จำนวน 1 แห่ง

• ผลประโยชน์ของโครงการ

1. สามารถเก็บกักน้ำไว้ได้ทั้งหมดประมาณ 5.782 ล้านม.³
2. ส่งน้ำให้กับพื้นที่ที่ทำการเกษตรบริเวณหมู่บ้านรอบศูนย์ฯ ประมาณ 11,900 ไร่ แยกเป็นพื้นที่ดำเนินงานของหน่วยงานต่างๆ ภายในศูนย์ฯ จำนวน 1,387 ไร่
พื้นที่ดำเนินงานทางด้านศูนย์วิจัยฯ ตามพระราชดำริจำนวน 802 ไร่
พื้นที่เพาะปลูกของราษฎรบริเวณรอบศูนย์ฯ จำนวน 9,711 ไร่

• ผลประโยชน์ของโครงการ (ต่อ)

3. เป็นแหล่งน้ำจัดเพื่อการอุปโภคบริโภคของราษฎรในพื้นที่บริเวณหมู่บ้านรอบศูนย์ และสนับสนุนน้ำดิบในการผลิตน้ำประปาของเทศบาลตำบลเขาหินซ้อนจำนวน 200,000 ม.³/ปี
4. ส่งน้ำช่วยเหลือพื้นที่เพาะปลูกในช่วงฤดูแล้งจำนวน 5,000 ไร่
5. บรรเทาอุทกภัยในเขตพื้นที่ลุ่มน้ำโจน
6. เป็นแหล่งเพาะพันธุ์ปลาน้ำจืดและสถานที่พักผ่อนหย่อนใจ
7. ถนนคันคลองส่งน้ำราษฎรสามารถใช้เป็นเส้นทางสัญจรและลำเลียงผลผลิต

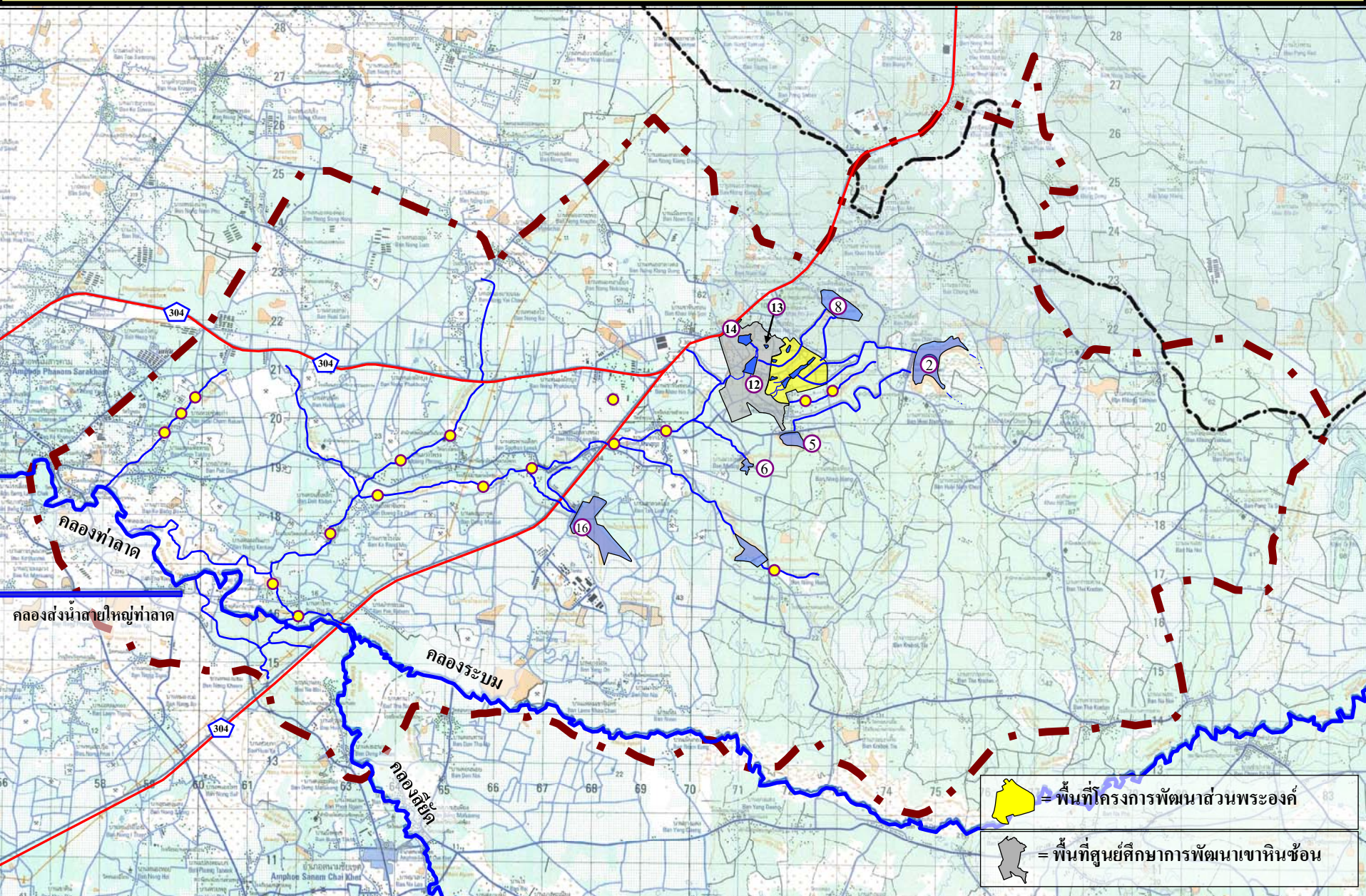
**ข้อมูลระดับน้ำ ปริมาณน้ำของอ่างเก็บน้ำ
ณ วันที่ 16 กุมภาพันธ์ 2553**



ลำดับ โครงการ / กิจกรรม	ระดับ เก็บกัก ม.(รทก.)	ความจุเก็บกัก (ลบ.ม.)	ระดับปัจจุบัน (ม.รทก.)	ปริมาตรน้ำ ปัจจุบัน (ลบ.ม.)	คิดเป็น (%)	พื้นที่ รับประโยชน์ (ไร่)	ปีที่ ดำเนินการ
โครงการที่ดำเนินการก่อสร้างแล้ว (อ่างเก็บน้ำ)							
อ่างเก็บน้ำลุ่มน้ำโจนแห่งที่ 2	56.30	1,960,000	55.25	1,400,000	71%	1,330	2526
อ่างเก็บน้ำลุ่มน้ำโจนแห่งที่ 5	51.50	625,000	49.82	337,760	54%	300	2525
อ่างเก็บน้ำลุ่มน้ำโจนแห่งที่ 6	52.70	250,000	49.25	54,000	22%	200	2526
อ่างเก็บน้ำลุ่มน้ำโจนแห่งที่ 8	49.00	608,000	47.85	344,000	57%	400	2525
อ่างเก็บน้ำลุ่มน้ำโจนแห่งที่ 10.1	37.50	31,000	36.60	14,160	46%	50	2525
อ่างเก็บน้ำลุ่มน้ำโจนแห่งที่ 10.2	39.25	48,500	39.25	48,500	100%	50	2525
อ่างเก็บน้ำลุ่มน้ำโจนแห่งที่ 12	41.25	160,000	40.20	90,000	56%	120	2523
อ่างเก็บน้ำลุ่มน้ำโจนแห่งที่ 13	49.80	19,500	48.35	4,600	24%	80	2523
อ่างเก็บน้ำลุ่มน้ำโจนแห่งที่ 14	47.30	110,000	46.70	88,000	80%	200	2524
อ่างเก็บน้ำลุ่มน้ำโจนแห่งที่ 16	33.50	1,970,000	32.90	1,250,000	63%	3,600	2527

งานพัฒนาแหล่งน้ำ ปี 2523 - 2552

ลำดับ ที่	โครงการ/กิจกรรม	ตำบล	ความจุ (ลบ.ม.)	พื้นที่รับ ประโยชน์	ปีที่ ดำเนินการ
1	ฝายห้วยน้ำโจน(ม่วงโพรง)แห่งที่ 1	เกาะขนุน	20,000	300	2547
2	ฝายบ้านดอนขี้เหล็ก	เกาะขนุน	30,000	800	2542
3	ฝายบ้านม่วงโพรง	เกาะขนุน	30,000	500	2544
4	ฝายบ้านห้วยสะพานเล็ก	เกาะขนุน	30,000	700	2540
5	ฝายบ้านชำขาว	เกาะขนุน	30,000	400	2545
6	ฝายบ้านเขาหินซ้อน	เกาะขนุน	30,000	700	2540
7	อาคารอัดน้ำบ้านห้วยลำโรงใต้แห่งที่ 4	เขาหินซ้อน	20,000	200	2549
8	อาคารอัดน้ำบ้านห้วยลำโรงใต้แห่งที่ 5	เขาหินซ้อน	20,000	200	2549
9	อาคารอัดน้ำห้วยข่าระกำตอนบน	เกาะขนุน	20,200	175	2547
10	อาคารอัดน้ำห้วยข่าระกำตอนกลาง	เกาะขนุน	20,000	175	2547
11	อาคารอัดน้ำห้วยข่าระกำตอนล่าง	เกาะขนุน	20,200	175	2547
12	อาคารอัดน้ำคลองเมื่อยแห่งที่ 1 และ 2	เกาะขนุน	20,000	275	2549
13	ฝายหนองผักนึ่งแห่งที่ 1	เขาหินซ้อน	15,000	200	2547
14	ฝายหนองผักนึ่งแห่งที่ 2	เขาหินซ้อน	10,000	200	2547
15	สระเก็บน้ำบ้านหนองล้างหน้า	เขาหินซ้อน	20,000	120	2547
16	อาคารอัดน้ำบ้านหนองเหียง	เขาหินซ้อน	20,000	450	2549

โครงการจัดหาแหล่งน้ำเพื่อสนับสนุน ศูนย์ศึกษาการพัฒนาเขาหินซ้อน



-  = พื้นที่โครงการพัฒนาส่วนพระองค์
-  = พื้นที่ศูนย์ศึกษาการพัฒนาเขาหินซ้อน

การพัฒนาและรณรงค์การปลูกหญ้าแฝก

อันเนื่องมาจากพระราชดำริ



ประชาชนได้รับประโยชน์จากโครงการพระราชดำริ



สว่างสด

