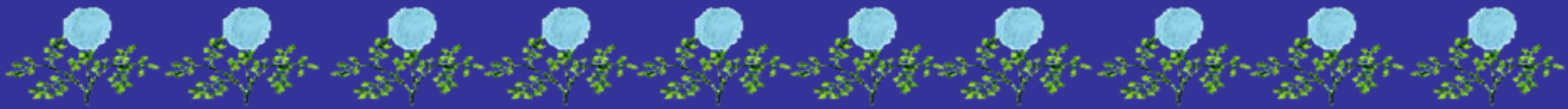


โครงการอันเนื่องมาจากพระราชดำริ จังหวัดปราจีนบุรี

จำนวน 9 โครงการ

- 1.โครงการพัฒนาพื้นที่ราบเชิงเขาป่าทับลาน (1)
- 2.โครงการพัฒนาพื้นที่ราบเชิงเขาป่าทับลาน (2)
3. โครงการอนุรักษ์ทรัพยากรชีวป่าในสภาพธรรมชาติ
4. โครงการพัฒนาส่วนพระองค์
5. โครงการขุดลอกและก่อสร้างอาคารบังคับน้ำคลองชุมพล
6. โครงการอ่างเก็บน้ำคลองไม้ปล้องอันเนื่องมาจากพระราชดำริ
7. โครงการอันเนื่องมาจากพระราชดำริและโครงการเฉพาะกิจ (ปลูกต้นส้มกก)
8. โครงการส่งเสริมการปลูกต้นไม้บนถนนสายต้นไม้สวย ตู่มืองปราจีนบุรี
9. โครงการห้วยโสมงอันเนื่องมาจากพระราชดำริ จังหวัดปราจีนบุรี



1. โครงการพัฒนาพื้นที่ราบเชิงเขาป่าทับลาน (1)

อันเนื่องมาจากพระราชดำริ

ส่วนฟื้นฟูพื้นที่อนุรักษ์ สำนักฟื้นฟูและพัฒนาพื้นที่อนุรักษ์

กรมอุทยานแห่งชาติ สัตว์ป่า และพันธุ์พืช



โครงการพัฒนาพื้นที่ราบเชิงเขาป่าทับลาน 1

ที่ตั้งโครงการ ต.บุพราหมณ์ อ.นาดี จ.ปราจีนบุรี

โครงการพัฒนาพื้นที่ราบเชิงเขาป่าทับลาน (1) อันเนื่องมาจากพระราชดำริตั้งอยู่ในท้องที่อำเภอนาดี จังหวัดปราจีนบุรี เดิมเป็นเขตแทรกซึมของผู้อพยพ ซึ่งได้อาศัยบริเวณเทือกเขาบรรทัด เป็นแหล่งช่องสุ่ม พระบาทสมเด็จพระเจ้าอยู่หัว ได้ทรงมีพระราชดำริ ให้ดำเนินการพัฒนาบริเวณที่ราบเชิงเขาบรรทัด เพื่อที่จะแก้ปัญหาและป้องกันมิให้ราษฎรไปฝักใฝ่และเลื่อมใสในลัทธิของฝ่ายตรงข้าม เป็นการชักจูงให้ราษฎรมีการเชื่อมั่นในการปกครองระบอบประชาธิปไตย

ลักษณะของโครงการ กิจกรรมอนุรักษ์ ป่าไม้ วิจัยและพัฒนาป่าไม้
เริ่มดำเนินการ ปี 2524

แผนงานโครงการและงบประมาณประจำปีที่กำลังดำเนินการ

- กิจกรรมงาน/แปลงปลูกป่า



บำรุงรักษาสวนเดิม 7-10 ปี

- คายวัชพืช จัดเวรยามเฝ้าระวังไฟป่า , ป้องกันการบุกรุกสวนป่า เพาะชำกล้าไม้ เพื่อปลูกซ่อม



จัดเวรยามเฝ้าระวังไฟฟ้า ป้องกันการบุกรุกสวนป่า เพาะชำกล้าไม้เพื่อปลูกซ่อม



แนวกันไฟ คายวัชพืช รอบนอก



ผลการปฏิบัติงานที่ผ่านมา

อัตรากำลังเจ้าหน้าที่
โครงการพัฒนาพื้นที่ราบเชิงเขาป่าหับลาน 1
อันเนื่องมาจากพระราชดำริ
1 นายมนัส รัตนภิรมย์
เจ้าพนักงานป่าไม้ 5
ทำหน้าที่หัวหน้าโครงการ
2 นายบัญญัติ รัตน ยาม



2. โครงการพัฒนาพื้นที่ราบเชิงเขาป่าทับลาน 2

อันเนื่องมาจากพระราชดำริ

ส่วนฟื้นฟูพื้นที่อนุรักษ์ สำนักฟื้นฟูและพัฒนาพื้นที่อนุรักษ์

กรมอุทยานแห่งชาติ สัตว์ป่า และพันธุ์พืช



โครงการพัฒนาพื้นที่ราบเชิงเขาป่าทับลาน (2)

ที่ตั้งโครงการ ต.ทุ่งโพธิ์ อ.นาดี จ.ปราจีนบุรี

โครงการพัฒนาพื้นที่ราบเชิงเขาป่าทับลาน (2) อันเนื่องมาจากพระราชดำริตั้งอยู่ในท้องที่อำเภอนาดี จังหวัดปราจีนบุรี เดิมเป็นเขตแทรกซึมของผู้ก่อการร้าย ซึ่งได้อาศัยบริเวณเทือกเขาบรรทัด เป็นแหล่งซ่อนสุมพระบาทสมเด็จพระเจ้าอยู่หัว ได้ทรงมีพระราชดำริ ให้ดำเนินการพัฒนาบริเวณที่ราบเชิงเขาบรรทัด เพื่อที่จะแก้ปัญหาและป้องกันมิให้ราษฎรไปฝึกฝึและเลื่อมใสในลัทธิของฝ่ายตรงข้าม เป็นการชักจูงให้ราษฎรมีการเชื่อมั่นในการปกครองระบอบประชาธิปไตย

ลักษณะของโครงการ กิจกรรมอนุรักษ์ ฟื้นฟู วิจัยและพัฒนาป่าไม้

เริ่มดำเนินการ ปี 2527

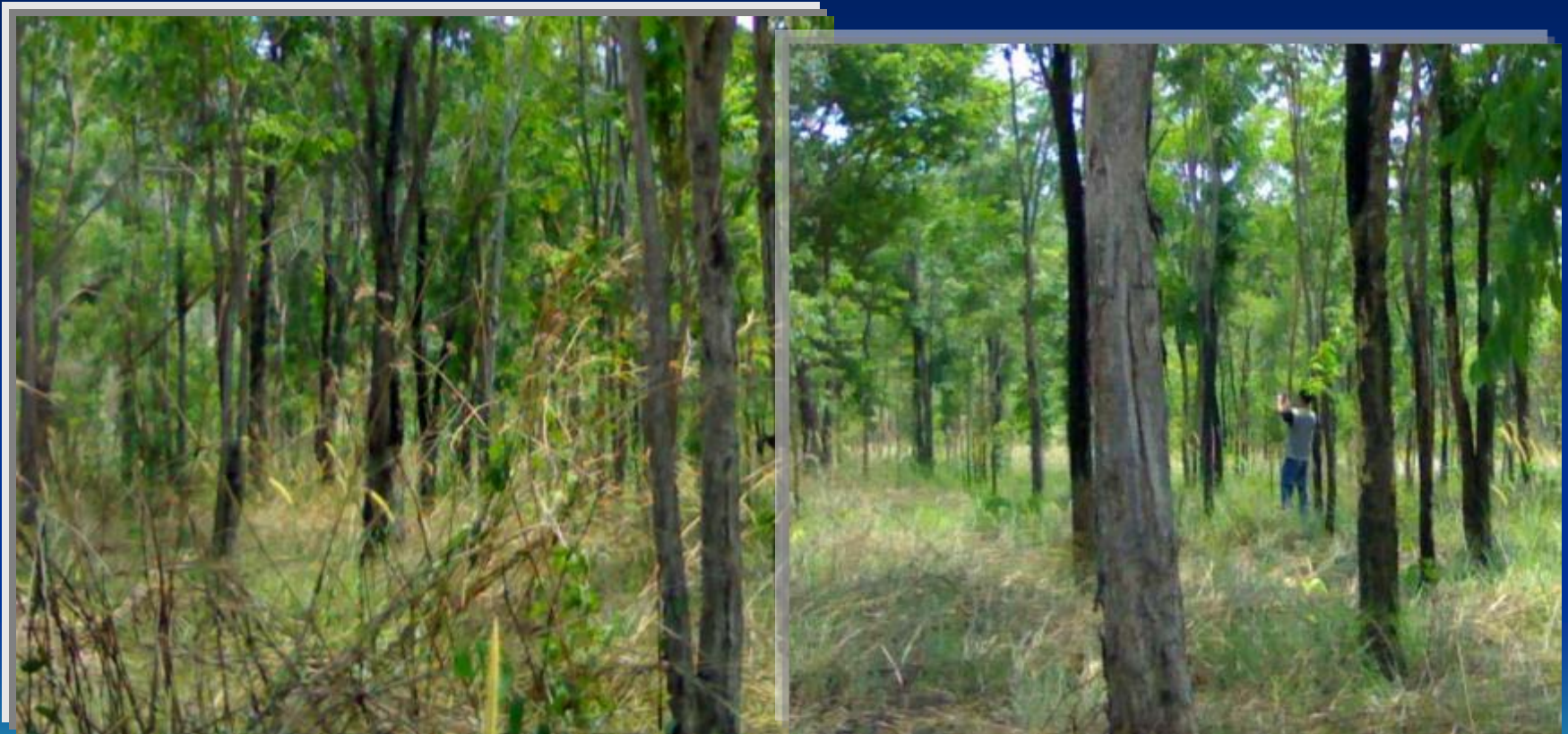
แผนงานโครงการและงบประมาณประจำปีที่กำลังดำเนินการ

กิจกรรมงาน/แปลงปลูกป่า



บำรุงรักษาสวนเดิม 7-10 ปี เนื้อที่รวม 100 ไร่

- คายวัชพืช จัดเวรยามเฝ้าระวังไฟป่า, ป้องกันการบุกรุกสวนป่า เพาะชำกล้าไม้เพื่อ
ปลูกซ่อม



จัดเวรยามเฝ้าระวังไฟฟ้า ป้องกันการบุกรุกสวนป่า เพาะชำกล้าไม้เพื่อปลูกซ่อม



แนวกันไฟ คายวัชพืช รอบนอก



ผลการปฏิบัติงานที่ผ่านมา



3.โครงการอนุรักษ์ทรัพยากรข้าวป่าในสภาพธรรมชาติ

(In Situ Conservation of Wild Rice)

ภายใต้โครงการอนุรักษ์พันธุกรรมพืชอันเนื่องมาจากพระราชดำริ

สมเด็จพระเทพรัตนราชสุดาฯ สยามบรมราชกุมารี

ศูนย์วิจัยข้าวปราจีนบุรี สำนักวิจัยและพัฒนาข้าว กรมการข้าว

pcr_rrc@ricethailand.go.th

ความปีนมา

นายอำพล เสนาณรงค์ ดร.สงกรานต์ จิตรากร

นายประโยชน์ เจริญธรรม Dr. Y. I. Sato

จัดตั้งโครงการอนุรักษ์ทรัพยากร

ข้าวป่าในสภาพธรรมชาติ

ปี 2537



วัตถุประสงค์

- ปกป้องทรัพยากรข้าวป่าไว้ในถิ่นเดิมที่มีอยู่ตามธรรมชาติให้มีการเจริญเติบโตและวิวัฒนาการตามธรรมชาติ
- การใช้ประโยชน์จากข้าวป่า

กิจกรรมและผลการดำเนินงาน

- ปกป้องทรัพยากรข้าวป่าไว้ในถิ่นเดิมที่มีอยู่ตามธรรมชาติให้มีการเจริญเติบโตและวิวัฒนาการตามธรรมชาติ





การนำข้าวป่ามาใช้ประโยชน์

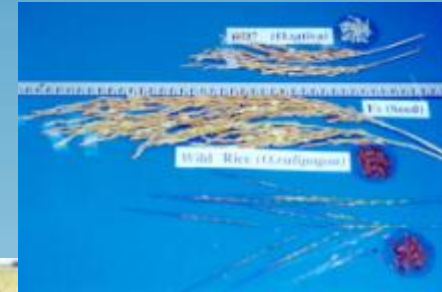


ได้นำผสมพันธุ์กับข้าวปลูก





การศึกษาลักษณะข้าวป่า



เมล็ดร่วงง่าย (high shattering)

ข้าวเปลือกยาว 7-8 มม.

เปลือกสีฟาง ต่ำ มีหาง

ข้าวกล้องสีแดง ไม่มีท้องไข

อณิไลส 26.23 %

อัตราการยัดตัวข้าวสุก 1.7 เท่า

ลักษณะทางด้านพฤกษศาสตร์

ระบบรากพวยกระจายทั่วโคนต้น

มีรากที่ข้อ (nodal root)

รากสีขาว ยาวที่สุด 10 ซม.

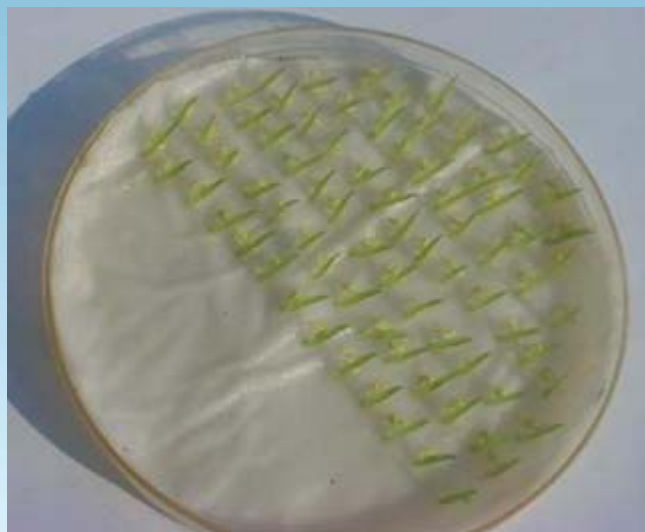




การผสมพันธุ์และคัดเลือกข้าวพันธุ์ผสม

เพื่อถ่ายทอดลักษณะที่ดีของข้าวป่า

ต้านทานโรคขอบใบแห้ง โรคใบสีส้ม และทนต่อดินกรด





4. โครงการพัฒนา ส่วนพระองค์บ้างแทน

โดย ศูนย์วิจัยข้าวปราชญ์บุรี



ความเป็นมา

พ.ศ.2514	นายประกัน กาญจนวัฒน์ และภริยา ได้ทูลเกล้าฯ ถวายที่ดินริมแม่น้ำบางปะกง เนื้อที่ 88 ไร่
พ.ศ.2527	นายอำเภอบ้านสร้างขณะนั้น ร่วมกับเจ้าอาวาสวัดบางแตน พระครูโกศลถาวรกิจ และชาวบ้านได้ซื้อที่ดินกับพื้นที่เดิมเพิ่มอีก 55 ไร่
พ.ศ.2539	สำนักงานจัดการทรัพย์สินส่วนพระองค์ได้ซื้อที่ดินข้างเคียงเพิ่มเติม
	รวมเป็นเนื้อที่ทั้งสิ้น 384 ไร่

พระบาทสมเด็จพระเจ้าอยู่หัวฯ ได้ทรงพระกรุณาโปรดเกล้าฯ ให้ชื่อว่า **“โครงการพัฒนาส่วนพระองค์”** เริ่มดำเนินงานตั้งแต่เดือนกุมภาพันธ์ 2541 จนถึงปัจจุบัน



ข้อมูลทั่วไป

ที่ตั้ง หมู่ที่ 10 บ้านบางแตนน้อย ตำบลบางแตน อำเภอบ้านสร้าง จังหวัดปราจีนบุรี



มีการดำเนินกิจกรรมต่างๆ ดังนี้

กิจกรรม	พื้นที่ (ไร่)
นาข้าว	77
เกษตรผสมผสาน	24
วนเกษตร	4.5
ศูนย์เรียนรู้เศรษฐกิจพอเพียง	11
ตลาดชุมชน	6
แหล่งน้ำเพื่อการเกษตร คูคลองและถนน	126.5





วัตถุประสงค์โครงการ ฯ

1. จัดทำโครงการข้าวครบวงจร
2. ทดสอบและพัฒนาการปลูกพืชแบบผสมผสาน
3. สนับสนุนด้านวิชาการแก่เกษตรกรและผู้สนใจบริเวณรอบโครงการและจังหวัดใกล้เคียง





กิจกรรมที่ดำเนินการ

ประกอบด้วย



1. โครงการข้าวครบวงจร



3. การถ่ายทอดเทคโนโลยีการเกษตร



2. โครงการเกษตรแบบผสมผสาน



4. โครงการตลาดเพื่อชุมชน



โครงการข้าวตรบวงจร

1.1 การผลิตเมล็ดพันธุ์ข้าวพันธุ์ขยาย

เช่น พันธุ์ปทุมธานี 1 สุพรรณบุรี 1 สุพรรณบุรี 3 พิษณุโลก 2 และ พันธุ์บางเตน มีพื้นที่ปลูก 77 ไร่ ปลูก 2 ครั้ง/ปี ผลผลิตรวม 113,330 กิโลกรัม ผลผลิตเฉลี่ย 490 กิโลกรัม/ไร่



1.2 ธนาคารเมล็ดพันธุ์ข้าว มีการกู้ยืม

เมล็ดพันธุ์ จำนวน 45 ราย
รวมน้ำหนัก จำนวน 17,000 กิโลกรัม



1.3 การแปรรูปข้าว



ปี 2550	จำหน่ายข้าวกล้องได้	820	กิโลกรัม
	จำหน่ายข้าวขาว (สามแม่โพสพ)	1,136	กิโลกรัม
ปี 2551	จำหน่ายข้าวกล้องได้	3,056	กิโลกรัม
	จำหน่ายข้าวขาว (สามแม่โพสพ)	1,442	กิโลกรัม



โครงการเกษตรผสมผสาน

เป็นการจัดระบบการผลิตแบบผสมผสาน
ได้ผลผลิตต่อเนื่อง ใช้ทรัพยากรให้เกิดประโยชน์สูงสุด

- การปลูกไม้ผลพืชแซม
- มาตรการปลูกผักปลอดภัยจากสารพิษ
- มาตรการผลิตพืชไร่
- แปลงวนเกษตร
- มาตรการปลูกผักแบบไม่ใช้ดิน (Hydroponics)





การถ่ายทอดเทคโนโลยีการเกษตร



* ตั้งแต่ ปี 2542—2549 มีผู้เข้าชมและศึกษาดูงาน

จำนวน 365 คณะ จำนวน 18,739 ราย

* ปี 2550 จำนวน 13 คณะ ทั้งชาวไทยและ

ต่างประเทศ จำนวน 781 ราย

รวมคณะศึกษาดูงานทั้งหมด 378 คณะ

จำนวน 19,520 ราย

ประกอบด้วย นักเรียน นักศึกษา เกษตรกร และผู้สนใจทั่วไป





โครงการตลาดเพื่อชุมชน

ดำเนินการในพื้นที่ 6 ไร่ ภายใต้การรับผิดชอบของสหกรณ์จังหวัดปราจีนบุรี

ปัจจุบันสหกรณ์บริการตลาดเพื่อชุมชนบางแตน จำกัด

มีสมาชิกถือหุ้นจำนวน 504 ราย

มีทุนเรือนหุ้น รวมทั้งสิ้น 1,230,700.-บาท





ปัญหาและอุปสรรค

น้ำเค็ม

ช่วงปลายเดือนกุมภาพันธ์

ถึง

ต้นเดือนพฤษภาคม ของทุกปี

น้ำท่วม

ช่วงเดือนกันยายน

ถึง

ต้นเดือนพฤศจิกายน 2551

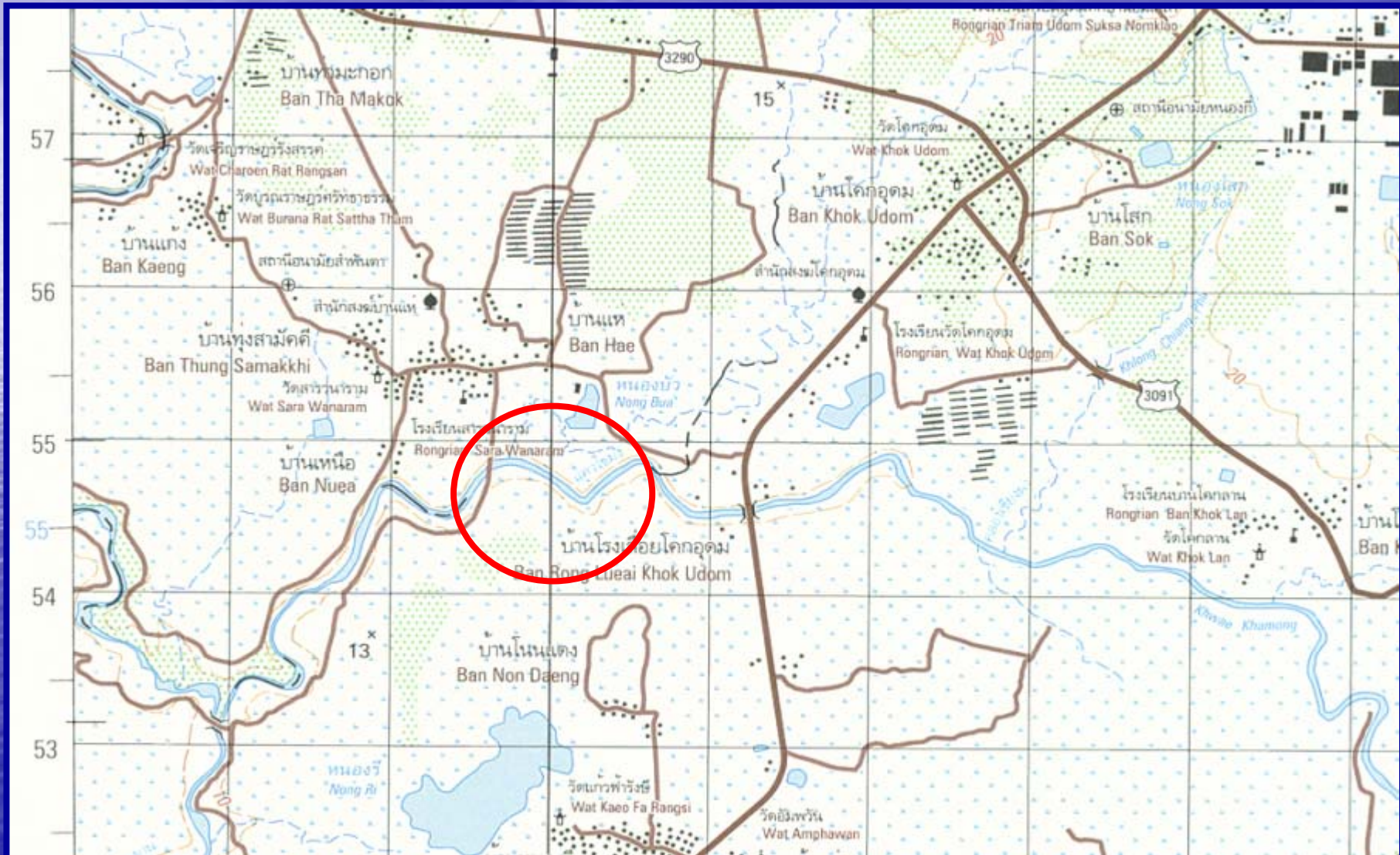
แนวทางแก้ไข

จัดระบบการปลูกพืชให้เหมาะสมกับสภาพปัญหาของน้ำเค็มและน้ำท่วม

5. โครงการอันเนื่องมาจากพระราชดำริขุดลอกและ ก่อสร้างอาคารบังคับน้ำคลองชุมพล

- ✚ พื้นที่ดำเนินการ บ.โคกอุดม ม.1 ต.หนองกี่ อ.กบินทร์บุรี จ.ปราจีนบุรี
- ✚ สำนักชลประทานที่ 9
- ✚ ตำแหน่งที่ตั้ง พิกัด 47 PRR 001545 - 019571 ระวัง 5337 II
- ✚ พระราชดำริเมื่อ 15 มิ.ย. 43
- ✚ ระยะเวลาดำเนินโครงการ เริ่มดำเนินการปี พ.ศ.2545 แล้วเสร็จปี พ.ศ.2545
- ✚ งบประมาณการก่อสร้าง 9,393,000.- บาท

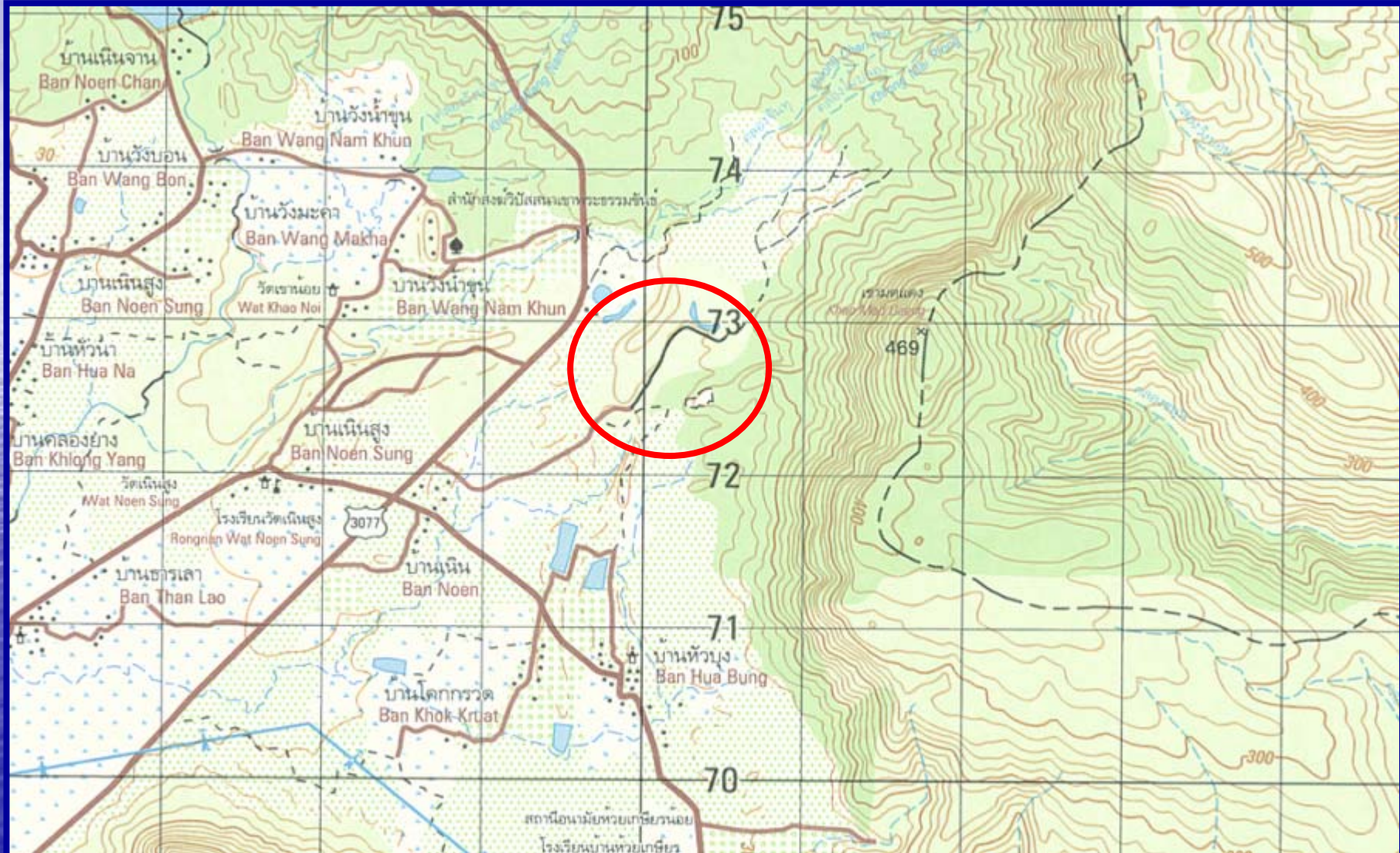
แผนที่ : จุดดอกและก่อสร้างอาคารบังคับน้ำคลองชุมพล



6.โครงการอ่างเก็บน้ำคลองไม้ปล้องอันเนื่องมาจากพระราชดำริ

- พื้นที่ดำเนินการ บ้านเขาลอย ม.14 ต.เนินหอม อ.เมือง จ.ปราจีนบุรี
- สำนักชลประทานที่ 9
- ตำแหน่งที่ตั้ง พิกัด 47 PQR 605721 ระวัง 5237 II
- พระราชดำริเมื่อ 23 ก.พ. 2537
- ระยะเวลาดำเนินโครงการ เริ่มดำเนินการปี พ.ศ.2547 แล้วเสร็จในปี พ.ศ.2555
- ผลงานสะสมตั้งแต่ปี 2547 ถึงสิ้นเดือน กันยายน 2552 ได้ผลงาน 75.44 %

แผนที่ : โครงการอ่างเก็บน้ำคลองไม้ปล้องอันเนื่องมาจากพระราชดำริ



โครงการอันเนื่องมาจากพระราชดำริต่อเนื่องและโครงการเฉพาะกิจ (โครงการปลูกต้นสักบ)

ตำบลแก่งดินสอ อำเภอชาติ จังหวัดปราจีนบุรี



กลุ่มประสานงานโครงการพระราชดำริ สำนักบริหารพื้นที่อนุรักษ์ที่ 1 (ปราจีนบุรี)

กรมอุทยานแห่งชาติ สัตว์ป่า และพันธุ์พืช

ผลการดำเนินงานประจำปีงบประมาณ 2553

ตั้งแต่เดือนตุลาคม 2552 - มกราคม 2553

- กิจกรรมบำรุงรักษาสวนเดิม อายุ 2-6 ปี เนื้อที่ 100 ไร่
- จัดเตรียมกล้าไม้ปลูกซ่อม
- ดายวัชพืชครั้งที่ 1 เนื้อที่ 100 ไร่
- จัดเวรยามลาดตระเวน ระวังป้องกันไฟ
- ซ่อมทางตรวจการ กว้าง 4-6 เมตร ระยะทาง 1 กิโลเมตร
- ซ่อมแนวกันไฟ ระยะทาง 1 กิโลเมตร
- พรวนดินและใส่ปุ๋ย

วัตถุประสงค์ของโครงการ

- เพื่อเป็นแหล่งศึกษาและวิจัยทางด้านวิชาการป่าไม้
- เพื่อสนองแนวพระราชดำริของสมเด็จพระนางเจ้าสิริกิติ์ พระบรมราชินีนาถ
- เพื่อเป็นการส่งเสริมให้ราษฎรปลูกไม้สักบในที่ดินกรรมสิทธิ์
- เพื่อปลูกจิตสำนึกให้ประชาชนรักและหวงแหนทรัพยากรป่าไม้และพันธุ์ไม้ป่าที่หายาก

ปัญหาและอุปสรรค

- ปัญหาไฟป่า ซึ่งเกิดจากราษฎรทำการจุดไฟเผาเพื่อเตรียมพื้นที่ปลูกพืชไร่ ซึ่งบางครั้งจะมีไฟลามเข้ามาในแปลงปลูกป่า ซึ่งได้ดำเนินการประชาสัมพันธ์ บริเวณที่ใกล้สวนป่าฯ และจัดเวรยามลาดตระเวน ดูแลแปลงปลูกป่า
- ปัญหาราษฎรมักจุดไฟเผาป่าเพื่อล่าสัตว์และเก็บหาของป่า ซึ่งได้ประชาสัมพันธ์ ให้ราษฎรทราบถึงโทษของการจุดไฟเผาป่า และได้ประสานกับเจ้าหน้าที่อุทยาน แห่งชาติช่วยลาดตระเวนและปราบปราม
- ปัญหาสัตว์เลื้อยที่ราษฎรนำมาเลี้ยงในแปลงปลูกป่า ทำให้ต้นไม้ถูกกักกิน และถูกเหยียบย่ำเสียหาย จึงได้ดำเนินการประชาสัมพันธ์และปลูกต้นไม้ บางชนิดเพื่อป้องกันสัตว์เลื้อย
- ปัญหางบประมาณที่ได้รับน้อย การว่างงานของราษฎรมีมาก การจ้างแรงงาน จึงไม่ทั่วถึง

8. โครงการถนนสายต้นไม้สวย คู่เมืองปราจีนบุรี
โครงการในพระราชดำริของ
สมเด็จพระเจ้าลูกเธอเจ้าฟ้าจุฬาภรณวลัยลักษณ์ อัครราชกุมารี





สมเด็จพระเจ้าลูกเธอ เจ้าฟ้าจุฬาภรณวลัยลักษณ์ อัครราชกุมารี ทรงมีพระราชดำริให้อนุรักษ์
ต้นไม้บริเวณ 2 ข้างทาง ในทางหลวงหมายเลข 33 ช่วง กม.151+524 (หนองชะอม) – กม. 176+371
(ห้วยซ้อ) ระยะทาง 24.847 กม. โดยเฉพาะบ้านเนินไฮ ตำบลดงขี้เหล็ก อำเภอเมืองปราจีนบุรี มีต้นไม้
ขนาดใหญ่จำนวนมาก สร้างความร่วมมือและสวยงามให้กับถนนบริเวณดังกล่าว

รายละเอียดพระราชดำริ

“รักษาถนนสายต้นไม้สวย ในสภาพธรรมชาติที่ยั่งยืน ไว้เป็นที่ทำกิน
ของชาวบ้าน และเป็นของคู่บ้านคู่เมือง ปลุกเสริมต้นไม้ไม่มีการตัด”



วันที่ 11 กรกฎาคม 2551 สมเด็จพระเจ้าลูกเธอ เจ้าฟ้าจุฬาภรณวลัยลักษณ์ อัครราชกุมารี เสด็จเป็นองค์ประธานเปิดขั้มถนนสายต้นไม้สวยตามโครงการ "ชาวปราชินร่วมใจเทิดไท้องค์ราชัน" ณ บริเวณแยกหนองชะอม ตำบลโคกไม้ลาย อำเภอเมือง จังหวัดปราชินบุรี สืบเนื่องในวโรกาสที่พระบาทสมเด็จพระเจ้าอยู่หัวทรงเจริญพระชนมายุครบ 80 พรรษา ในวันที่ 5 ธันวาคม 2550

จุดเริ่มโครงการ



บริเวณ กม.151+524

จุดสิ้นสุดโครงการ



บริเวณ กม.176+371

วัตถุประสงค์โครงการ

- ส่งเสริมการปลูกต้นไม้สองข้างทาง ถนนสายต้นไม้สวย กลุ่มเมืองปราจีนบุรี โดยการอนุรักษ์ต้นไม้เอกลักษณ์ที่เป็นจุดเด่นของท้องถิ่น ให้ความร่มรื่น การตัด รักษาสภาพธรรมชาติดั้งเดิมให้มากที่สุด และปลูกต้นไม้เสริมตรงที่ว่าง



สภาพต้นไม้สองข้างทาง



สภาพต้นไม้สองข้างทาง



ต้นไม้ในเขตทางถนนสายต้นไม้สวย(เดิม)

- มีจำนวนทั้งสิ้น 3,119 ต้น (ซ้ายทาง 1,505 ต้น ขวาทาง 1,614 ต้น)
- อยู่ห่างจากไหล่ทางไม่เกิน 3.00 เมตร 1,198 ต้น (ซ้ายทาง 546 ต้น ขวาทาง 652 ต้น)

- ประเภทพันธุ์ไม้

ลำดวน ก้ามปู หางนกยูง กระจิฉัตรรงค์ สะเดา มะขาม ตะแบก
หูกวาง ประดู่ มะขามเทศ ตีนเป็ด คุณ จามจุรี หาด มะม่วง
ยาง มะตูม ลัก กำ เฟื่องฟ้า อินทนิล พญาสัตบรรณ ข่าง
ไทร กระจิฉัตร กะท้อน ตะแก ประดู่ โมก แหน จิวป่า
ขนุน แคป่า ถ่อน

ประเภทของต้นไม้ที่ปลูกเสริม

ยางนา

ตะแบก

นนทรี

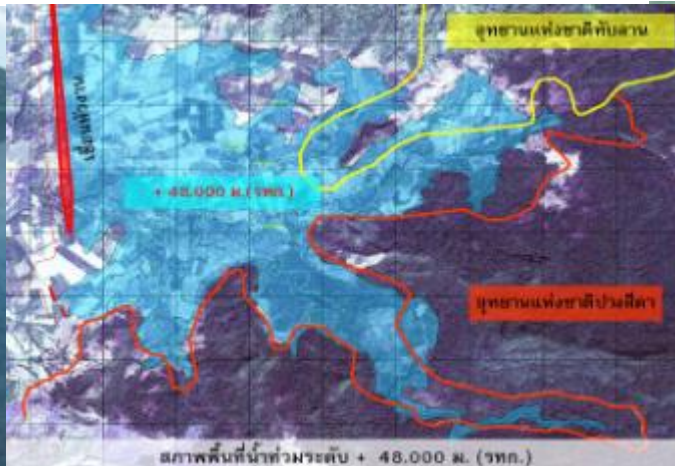
อินทนิล



เสลา ต้นคูณ พญาสัตบรรณ ตะเคียน หางนกยูง และต้นไม้ที่เป็นไม้
ท้องถิ่นอื่น ๆ



9. โครงการห้วยโสมงอันเนื่องมาจากพระราชดำริ จังหวัดปราจีนบุรี



กรมชลประทาน



ความเป็นมาของโครงการ

พระราชดำริ เมื่อวันที่ 22 มกราคม 2521 พระบาทสมเด็จพระเจ้าอยู่หัว ได้มีพระราชดำรัสกับอธิบดีกรมชลประทานให้พิจารณาวางโครงการชลประทานประเภทอ่างเก็บน้ำในลุ่มน้ำห้วยพระปรังและลุ่มน้ำห้วยโสมง ซึ่งเป็นลำน้ำสาขาของแม่น้ำปราจีนบุรี พร้อมทั้งได้พระราชทานข้อมูลที่ทรงวางโครงการไว้ ให้อธิบดีกรมชลประทานใช้ประกอบการพิจารณาเพื่อจัดหาน้ำให้ราษฎรใช้ทำการเพาะปลูกได้ทั้งในฤดูฝนและฤดูแล้ง และมีน้ำเพื่อการอุปโภคบริโภคตลอดปี นอกจากนี้ ยังมีพระราชดำรัสเกี่ยวกับโครงการห้วยโสมงในอีกหลายโอกาส

ห้วย พระปรัง 116พื้นที่ 5437 II จ.ปราจีนบุรี
 TA 228503 5=ดัก 80 12005
 สูง 15 12005 กว้าง 150 12005
 คุมรับน้ำ 260 01=70 กม.

ห้วย โสมง 116พื้นที่ 5437 III
 SA 832.582 5=ดัก 60 12005
 สูง 30 12005 กว้าง 800 12005
 คุมรับน้ำ 135 กม.

SA 810 582 5=ดัก 40 12005
 สูง 10 12005 กว้าง 250 12005
 คุมรับน้ำ 300 กม (+ห้วยน้ำเย็น)

SA 810 582 5=ดัก 60 12005
 สูง 30 12005 (4-30 12005) กว้าง 1500 12005
 คุมรับน้ำ 375 กม. (+ห้วยน้ำเย็น + ห้วยบาง)



ความเป็นมาของโครงการ

คณะรัฐมนตรี มีมติเมื่อวันที่ 19 กันยายน 2532 เห็นชอบในหลักการและอนุมัติให้กรมชลประทานดำเนินการศึกษา สำรวจ ออกแบบ และก่อสร้างโครงการพัฒนาแหล่งน้ำใน ลุ่มน้ำบางปะกงตอนบนและสาขา ซึ่งมีโครงการห้วยโสมง จังหวัดปราจีนบุรี รวมอยู่ด้วย

กรมชลประทาน ศึกษารายงานความเหมาะสมและผลกระทบสิ่งแวดล้อม เสร็จ พฤษภาคม 2538 และการออกแบบรายละเอียดโครงการ เสร็จ สิงหาคม 2544

กรมชลประทาน ขออนุญาตใช้พื้นที่อุทยานแห่งชาติทับลานและปางสีดา ซึ่งคณะกรรมการอุทยานแห่งชาติมีมติเห็นชอบให้เพิกถอนพื้นที่ฯทั้งสองแล้ว เมื่อ 13 พฤษภาคม 2548

14 กรกฎาคม 2548 อุทยานแห่งชาติเขาใหญ่-ปางสีดา-ทับลาน-ป่าดงใหญ่ ได้รับการประกาศเป็นแหล่งมรดกโลกทางธรรมชาติ

กรมชลประทาน ดำเนินการศึกษาผลกระทบสิ่งแวดล้อมในส่วนที่เกี่ยวข้องกับพื้นที่มรดกโลก แล้วเสร็จ พฤศจิกายน 2550



ความเป็นมาของโครงการ

5 สิงหาคม 2552 คณะกรรมการแห่งชาติว่าด้วยอนุสัญญาคุ้มครองมรดกโลก มีมติ
ไม่ขัดข้องในการดำเนินโครงการห้วยโสมง

26 สิงหาคม 2552 คณะกรรมการสิ่งแวดล้อมแห่งชาติ มีมติเห็นชอบรายงาน
การศึกษาผลกระทบสิ่งแวดล้อมโครงการฯ

คณะรัฐมนตรีมีมติเมื่อวันที่ 27 ตุลาคม 2552 อนุมัติให้กรมชลประทานเริ่ม
ดำเนินการโครงการห้วยโสมงอันเนื่องมาจากพระราชดำริ จังหวัดปราจีนบุรี
ระยะเวลาดำเนินการโครงการทั้งสิ้น 9 ปี (ปีงบประมาณ พ.ศ. 2553-2561)
วงเงินโครงการทั้งสิ้น 8,300 ล้านบาท



ผลประโยชน์โครงการ

1. เป็นแหล่งน้ำต้นทุนและเพิ่มพื้นที่ชลประทานในฤดูฝนจำนวน 111,300 ไร่ และฤดูแล้งจำนวน 45,000 ไร่ ในเขตอำเภอนาดี และอำเภอกบินทร์บุรี จังหวัดปราจีนบุรี
2. ช่วยบรรเทาอุทกภัยในพื้นที่ลุ่มน้ำปราจีนบุรีและลุ่มน้ำสาขาในเขตพื้นที่อำเภอนาดี และอำเภอกบินทร์บุรี จังหวัดปราจีนบุรี
3. เป็นแหล่งน้ำเพื่อการอุปโภคบริโภคของราษฎรและการประปา
4. ช่วยรักษาระบบนิเวศ ผลักดันน้ำเค็มและน้ำเน่าเสียในแม่น้ำปราจีนบุรี และแม่น้ำบางปะกง
5. อ่างเก็บน้ำจะเป็นแนวกันชนหรือแนวป้องกันการบุกรุกทำลายพื้นที่ป่าไม้ในเขตอุทยานแห่งชาติทับลานและอุทยานแห่งชาติปางสีดา รวมทั้งช่วยเพิ่มระดับความชุ่มชื้นในพื้นที่ป่าไม้ ทำให้โอกาสการเกิดไฟไหม้ป่าลดลง หรือหากเกิดไฟป่าก็จะมีแหล่งน้ำต้นทุนที่จะสามารถนำน้ำมาใช้ดับไฟป่าได้



การมีส่วนร่วมของประชาชน

จัดให้มีการประชุมปฐมนิเทศโครงการและประชุมกลุ่มย่อยร่วมกับประชาชน และองค์กรปกครองส่วนท้องถิ่น ดังนี้

- ประชุมปฐมนิเทศโครงการ 21 กันยายน 2549
- ประชุมกลุ่มย่อย ครั้งที่ 1 เมื่อ 30-31 มกราคม 2550
- ประชุมกลุ่มย่อย ครั้งที่ 2 เมื่อ 21 มิถุนายน 2550
- ประชุมปัจฉิมนิเทศโครงการเมื่อ 19 ตุลาคม 2550

โดยสรุป ผู้เข้าร่วมประชุมส่วนใหญ่มีความต้องการให้ดำเนินการก่อสร้างโครงการห้วยโสมง และมีความคิดเห็นว่าการพัฒนาโครงการไม่ก่อให้เกิดผลกระทบต่อ การเปลี่ยนแปลงพื้นที่แหล่งมรดกโลก รวมทั้งโครงการจะสามารถแก้ไข ปัญหา การขาดแคลนน้ำในการเกษตร อุปโภค-บริโภค และบรรเทาปัญหาอุทกภัยได้



การดำเนินงานโครงการ

- 1. การศึกษาความเหมาะสมและผลกระทบสิ่งแวดล้อม** แล้วเสร็จเมื่อเดือนพฤษภาคม 2538 และมีการแก้ไขเพิ่มเติม แล้วเสร็จ เมื่อเดือนพฤศจิกายน 2546 และต่อมาได้ทำการศึกษาผลกระทบสิ่งแวดล้อมในส่วนที่เกี่ยวข้องกับพื้นที่มรดกโลกเพิ่มเติม แล้วเสร็จเมื่อเดือน พฤศจิกายน 2550
- 2. การออกแบบรายละเอียดโครงการ** แล้วเสร็จ เดือนสิงหาคม 2544
- 3. การจัดหาที่ดิน (เชื่อนห้วงงานและอ่างเก็บน้ำ)**
 - พื้นที่อุทยานแห่งชาติทับลานและปางสีดา 1,645 ไร่ อยู่ระหว่างเสนอคณะรัฐมนตรีพิจารณาอนุมัติเพิกถอนพื้นที่อุทยานแห่งชาติทั้งสองบางส่วนเพื่อก่อสร้างโครงการ
 - พื้นที่ป่าสงวนแห่งชาติ 4,527 ไร่ คณะกรรมการกั่นกรองเรื่องเพื่อเสนออธิบดีกรมป่าไม้มีมติเห็นชอบอนุญาตให้ใช้พื้นที่ เพื่อก่อสร้างโครงการ เมื่อ 25 มีนาคม 2548 ปัจจุบันอยู่ระหว่างการพิจารณาของกรมป่าไม้
 - พื้นที่เขต สปก. 10,919 ไร่ สำนักงานปฏิรูปที่ดินเพื่อการเกษตรกรรม (ส.ป.ก.) อนุญาตในหลักการให้กรมชลประทานใช้ที่ดินเพื่อก่อสร้างโครงการแล้วเมื่อ 6 พฤศจิกายน 2552



การดำเนินงานโครงการ

4. แผนงานก่อสร้างโครงการ

- งานเตรียมงานเบื้องต้น ดำเนินการในปีงบประมาณ พ.ศ.2553 ได้รับงบประมาณจากสำนักงาน กปร. จำนวน 77.774 ล้านบาท
- งานเชื่อมหัวงานฯ ดำเนินการในปีงบประมาณ พ.ศ.2554-2558
- งานระบบส่งน้ำและระบายน้ำ ดำเนินการในปีงบประมาณ พ.ศ.2555-2561