



# มหาวิทยาลัยราชภัฏรำไพพรรณี



**สรุปโครงการอันเนื่องมาจากพระราชดำริ**  
**ปี พ.ศ. 2552**

ลำดับที่	ชื่อโครงการ	ผู้รับผิดชอบ
1	โครงการสร้างเครือข่ายครูเกษตรระดับ มัธยมศึกษาจังหวัดจันทบุรี	คณะเทคโนโลยีการเกษตร
2	โครงการบริการวิชาการถ่ายทอดเทคโนโลยี/ผลงานวิจัย สู่ชุมชนท้องถิ่น สถานประกอบการและบุคคลทั่วไป ครั้งที่ 2	คณะเทคโนโลยีอุตสาหกรรมและอัญมณีศาสตร์
3	โครงการอบรมสัมมนาพิเศษทางการก่อสร้างและการเตรียมพร้อมของวิศวกรในยุค โลกาภิวัตน์	คณะเทคโนโลยีอุตสาหกรรมและอัญมณีศาสตร์
4	โครงการสร้างเครื่องคว้านเมล็ดเงาะแช่แข็ง เพื่อบริการวิชาการแก่สถานประกอบการ	คณะเทคโนโลยีอุตสาหกรรมและอัญมณีศาสตร์
5	โครงการบริการวิชาการพัฒนาระบบกล้องวงจรปิดระยะไกลเพื่อการตรวจสอบการจราจร	คณะเทคโนโลยีอุตสาหกรรมและอัญมณีศาสตร์
6	โครงการถ่ายทอดมุมมองของนักศึกษาจากจิตวิญญาณท้องถิ่นสู่ชุมชน	คณะเทคโนโลยีอุตสาหกรรมและอัญมณีศาสตร์
7	โครงการบริการวิชาการ การพัฒนาเทคนิคการทำนายค่ากำลังอัดของคอนกรีต	คณะเทคโนโลยีอุตสาหกรรมและอัญมณีศาสตร์
8	โครงการเสริมสร้างกระบวนการเรียนรู้ในการจัดการตนเองของชุมชนท้องถิ่นด้วย กระบวนการประชาวิทย์กลุ่มงานบริการเสริมสร้างความเข้มแข็งของชุมชนและศูนย์ ประสานงานวิจัยท้องถิ่นตะวันออก	สำนักศิลปวัฒนธรรมและพัฒนาชุมชน

ลำดับที่	ชื่อโครงการ	ผู้รับผิดชอบ
9	โครงการอนุรักษ์พันธุกรรมพืชอันเนื่องมาจากพระราชดำริสมเด็จพระเทพรัตนราชสุดาฯ สยามบรมราชกุมารี	สำนักศิลปวัฒนธรรมและพัฒนาชุมชน
10	ส่งเสริมคุณภาพ การศึกษา โรงเรียนตำรวจตระเวนชายแดน	คณะครุศาสตร์
11	โครงการส่งเสริมอุตสาหกรรมน้ำมันปาล์มขนาดเล็ก เพื่อผลิตไบโอดีเซลในพื้นที่จังหวัดตราด	คณะเทคโนโลยีอุตสาหกรรมและ อัญมณีศาสตร์
12	โครงการส่งเสริมและเผยแพร่งานตามแนวพระราชดำริเศรษฐกิจพอเพียง	คณะเทคโนโลยีการเกษตร
13	โครงการจูงมือแม่ จับมือพ่อ อยู่อย่างพอเพียงครั้งที่ 1 ณ ศูนย์กิจกรรมธรรมชาติโป่งแรด อำเภอเมือง จังหวัดจันทบุรี	คณะวิทยาการจัดการ
14	โครงการจับมือพ่ออยู่อย่างพอเพียง ครั้งที่ 2 ณ ศูนย์กิจกรรมธรรมชาติโป่งแรด อำเภอเมือง จังหวัดจันทบุรี	คณะวิทยาการจัดการ
15	โครงการรู้สึคดี วิถีเกษตร ขออัพเกรดเป็นผู้นำพอเพียง ณ ศูนย์กิจกรรมธรรมชาติโป่งแรด อำเภอเมือง จังหวัดจันทบุรี	คณะวิทยาการจัดการ



**สรุปโครงการอันเนื่องมาจากพระราชดำริ**  
**ปี พ.ศ. 2553**

ลำดับที่	ชื่อโครงการ	ระยะเวลา ดำเนินการ	ผู้รับผิดชอบ	หมายเหตุ
1	โครงการบัญชีเพื่อวิถีชีวิตที่พอเพียง	2553	คณะวิทยาการจัดการ	
2	โครงการส่งเสริมและเผยแพร่งานตามแนวพระราชดำริเศรษฐกิจพอเพียง	2553	คณะเทคโนโลยีการเกษตร	ต่อเนื่อง
3	โครงการรวบรวมพันธุ์ไม้สมเด็จพระนางเจ้ารำไพพรรณี	2553	คณะเทคโนโลยีการเกษตร	
4	โครงการมหาวิทยาลัยราชภัฏรำไพพรรณี กับการพัฒนาไม่ผลตามพระราชดำริจันทบุรี	2553	คณะเทคโนโลยีการเกษตร	
5	โครงการสายใยรักแห่งครอบครัว : พ่อแม่ลูกปลูกต้นไม้	2553	คณะเทคโนโลยีการเกษตร	
6	โครงการห้องสมุดสายใยรักแห่งครอบครัว	2553	สำนักวิทยบริการ และเทคโนโลยีสารสนเทศ	
7	โครงการ “สายใยรัก สร้างฝัน ผูกพัน เพื่อเด็กน้อย”	2553	คณะมนุษยศาสตร์	
8	โครงการสายใยรักด้วยเพลงกล่อมลูก	2553	คณะครุศาสตร์	
9	โครงการส่งเสริมคุณภาพการศึกษาโรงเรียนตำรวจตระเวนชายแดน	2553	คณะครุศาสตร์	ต่อเนื่อง
10	โครงการอนุรักษ์พันธุกรรมพืชอันเนื่องมาจากพระราชดำริ	2553	สำนักศิลปวัฒนธรรมฯ	ต่อเนื่อง



โครงการอนุรักษ์พันธุกรรมพืชอันเนื่องมาจากพระราชดำริ  
สมเด็จพระเทพรัตนราชสุดาฯ สยามบรมราชกุมารี  
สนองงานโดย  
มหาวิทยาลัยราชภัฏรำไพพรรณี จังหวัดจันทบุรี



## ภูมิหลัง

- ✦ วันที่ 7 กุมภาพันธ์ 2540 มหาวิทยาลัยราชภัฏรำไพพรรณี ทูลเกล้าฯ ถวายพื้นที่ป่าแต่สมเด็จพระเทพรัตนราชสุดาฯ สยามบรมราชกุมารีเพื่อดำเนินงาน “โครงการอนุรักษ์ พันธุกรรมพืชอันเนื่องมาจากพระราชดำริฯ จำนวน 50 ไร่ เป็นป่าอนุรักษ์พันธุกรรมพืชฯ
- ✦ วันที่ 30 พฤษภาคม 2540 มหาวิทยาลัยราชภัฏรำไพพรรณี ได้รับพระราชนุญาตให้ร่วมสนองงานโครงการอนุรักษ์ พันธุกรรมพืช อันเนื่องมาจากพระราชดำริฯ



ป่าอนุรักษ์พันธุ์กรรมพืชฯ พื้นที่ 50 ไร่  
ที่ทูลเกล้าฯถวาย







## วัตถุประสงค์

- ✦ เพื่อสนองงานโครงการอนุรักษ์พันธุกรรมพืชอันเนื่องมาจากพระราชดำริฯ
- ✦ ให้เข้าใจและเห็นความสำคัญของพันธุกรรมพืช
- ✦ ให้ร่วมคิดร่วมปฏิบัติจนเกิดประโยชน์ถึงมหาชนชาวไทย
- ✦ ให้มีระบบข้อมูลพันธุกรรมพืช สื่อถึงกันได้ทั่วประเทศ



## พื้นที่ดำเนินการ

- ✦ ป่าอนุรักษ์พันธุ์กรรมพืชฯ พื้นที่ 50 ไร่
- ✦ มหาวิทยาลัยราชภัฏรำไพพรรณี
- ✦ พื้นที่สาธารณะและป่าธรรมชาติรัศมี 50 กิโลเมตร  
รอบมหาวิทยาลัยราชภัฏรำไพพรรณี



## การดำเนินงานเป็นระยะ 5 ปี ดังนี้

1. ระยะ 5 ปีที่หนึ่ง (มิถุนายน 2535 – พฤษภาคม 2540)
  - ✦ เข้าร่วมสนองงานในช่วงปลายระยะ 5 ปีที่หนึ่ง
  - ✦ ขอพระราชทานทูลเกล้าฯ ถวายพื้นที่ป่า 50 ไร่



## การดำเนินงานเป็นระยะ 5 ปี (ต่อ)

### 2. ระยะ 5 ปีที่สอง (มิถุนายน 2540 – พฤษภาคม 2545)

- ✦ ศึกษาสำรวจพรรณไม้ จำนวน 401 ชนิด
- ✦ จัดทำฐานข้อมูลและป้ายพรรณไม้
- ✦ จัดพื้นที่ทุลเกล้าถวายเป็นห้องเรียนธรรมชาติระยะทาง 680 เมตร มีฐานการศึกษาระบบนิเวศ 9 ฐาน
- ✦ รวบรวมพืชพรรณท้องถิ่นหายาก เช่น ยางนา ช้างน้ำว มะค่า
- ✦ จัดอบรมเชิงปฏิบัติการสวนพฤกษศาสตร์โรงเรียน
- ✦ ส่งเสริมสนับสนุนให้อาจารย์และนักศึกษาทำวิจัยในพื้นที่ป่าอนุรักษ์  
พันธุ์กรรมพืช



## การดำเนินงานเป็นระยะ 5 ปี (ต่อ)

### 3. ระยะ 5 ปีที่สาม (ตุลาคม 2544 – กันยายน 2549)

- ✦ ร่วมประชุมวิชาการนิทรรศการ ทรัพยากรไทย:ธรรมชาติแห่งชีวิต ปี 2546
- ✦ ร่วมประชุมวิชาการนิทรรศการ ทรัพยากรไทย:สรรพสิ่งล้วนพันเกี่ยว ปี 2548
- ✦ สร้างเครือข่ายอนุรักษ์พืชพรรณท้องถิ่นที่น่าสนใจ ในพื้นที่ภาคตะวันออก
- ✦ ปรับปรุงห้องเรียนธรรมชาติ โดยเพิ่มระยะทาง
- ✦ ฝึกอบรมอาสาสมัครปกป้องพันธุ์กรรมพืช
- ✦ ฝึกอบรมนักศึกษาสาขาครุศาสตร์ ในงานสวนพฤกษศาสตร์โรงเรียน
- ✦ จัดกิจกรรมพิเศษสนับสนุนการอนุรักษ์พันธุ์กรรมพืช เช่น การวาดภาพทางพฤกษศาสตร์ การจัดสวนขวดสวนถาด



# ปัจจุบันดำเนินงานในระยะ 5 ปีที่สี่ (ตุลาคม 2549 – กันยายน 2554)

- ✦ ดำเนินงานตามกรอบ 3 กรอบ 7 กิจกรรม





## 1. กรอบการเรียนรู้ทรัพยากร

กิจกรรมที่ 1 กิจกรรมปกป้องพันธุ์กรรมพืช

กิจกรรมที่ 2 กิจกรรมสำรวจเก็บรวบรวมพันธุ์กรรมพืช

กิจกรรมที่ 3 กิจกรรมปลูกรักษาพันธุ์กรรมพืช



## 2. กรอบการใช้ประโยชน์

กิจกรรมที่ 4 กิจกรรมอนุรักษ์และใช้ประโยชน์พันธุกรรมพืช

กิจกรรมที่ 5 กิจกรรมศูนย์ข้อมูลพันธุกรรมพืช



### 3. กรอบการสร้างจิตสำนึก

กิจกรรมที่ 7 กิจกรรมสร้างจิตสำนึกในการอนุรักษ์พันธุกรรมพืช

กิจกรรมที่ 8 กิจกรรมพิเศษสนับสนุนการอนุรักษ์พันธุกรรมพืช



# 1. กรอบการเรียนรู้ทรัพยากร

## กิจกรรมที่ 1 ปกป้องพันธุ์กรรมพืช

- ✦ สำรวจพืชพรรณในพื้นที่ป่าอนุรักษ์พันธุ์กรรมพืชฯ
- ✦ สนับสนุนงานวิจัยทำภายในพื้นที่ป่าอนุรักษ์พันธุ์กรรมพืชฯ
- ✦ เพิ่มความหลากหลายภายในพื้นที่ป่าอนุรักษ์พันธุ์กรรมพืชฯ



พืชพรรณที่สำรวจในพื้นที่ป่าอนุรักษ์  
พันธุกรรมพืชฯ



ดັบปลา

*Ardisia murtonii*.JPG



ชงโคขาว

*Bauhinia petersii* var. *subsessilis*.JPG

สนับสนุนด้านงานวิจัย



กระดี่หม้อ

*Trichogaster tricopterus*



# 1. การอบการเรียนรู้ทรัพยากร (ต่อ)

## กิจกรรมที่ 2 สำรวจเก็บรวบรวมพันธุ์กรรมพืช

- ✦ สำรวจเก็บรวบรวมตัวอย่างและเพาะเมล็ดพันธุ์พืช ทั้งภายในและภายนอกมหาวิทยาลัยราชภัฏรำไพพรรณี รัศมีไม่เกิน 50 กิโลเมตร
- ✦ ตัวอย่างที่เก็บรวบรวมมีทั้งในรูปแบบของการเก็บแห้ง และการดอง



เพาะกล้าพันธุ์ไม้



กล้ายางนา



การเก็บพันธุ์ไม้แบบการดอง



การเก็บพันธุ์ไม้แบบแห้ง



# 1. กรอบการเรียนรู้ทรัพยากร (ต่อ)

## กิจกรรมที่ 3 ปลูกรักษาพันธุ์กรรมพืช

- ▶ ปลูกรักษาพันธุ์กรรมพืชภายในและภายนอกมหาวิทยาลัยฯ รัศมีไม่เกิน 50 กิโลเมตร



เกษียณ  
วศ.ปวีร์สิน สุนทรพิพิธ  
30 ก.ย. 52

บะกาน  
*Alzelia xylocarpa* (Kurz) Craib  
LEGUMINOSAE CAESALPINIOIDEAE

ขอฝากไว้จาก...  
ป่าอนุรักษ์พันธุ์กรรมพืชฯ

สุดท้ายที่เหนื่อยล้า  
ปลูกไม้ป่าเพื่อเตือนใจ  
ทุกอย่างอาจจบไป  
แต่ไม้ใหญ่จะโตงาม

ที่: สักงานเกษียณอายุราชการ  
22 กันยายน 2552  
และ: ทำงานโครงการอนุรักษ์พันธุ์กรรมพืช  
อันเนื่องมาจากพระราชดำริฯ  
มหาวิทยาลัยราชภัฏรำไพพรรณี





## 2. กรอบการใช้ประโยชน์

### กิจกรรมที่ 4 อนุรักษ์และใช้ประโยชน์พันธุกรรมพืช

- ✦ สนับสนุนการดำเนินการวิจัยที่เกี่ยวกับการอนุรักษ์และใช้ประโยชน์พันธุกรรมพืช

### กิจกรรมที่ 5 จัดทำศูนย์ข้อมูลพันธุกรรมพืช

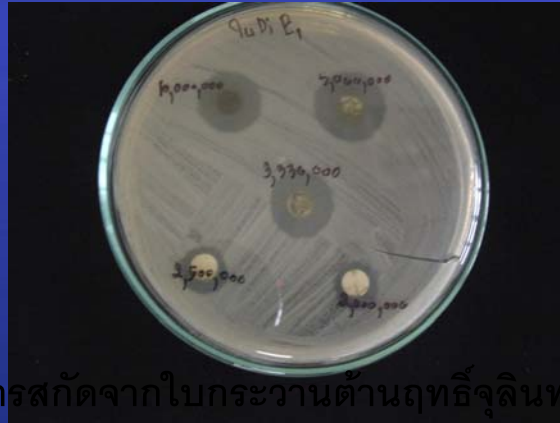
- ✦ ดำเนินการสร้างเว็บไซต์และเก็บข้อมูลพันธุกรรมพืช

### กิจกรรมที่ 6 วางแผนพัฒนาพันธุ์พืช

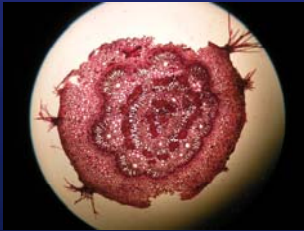
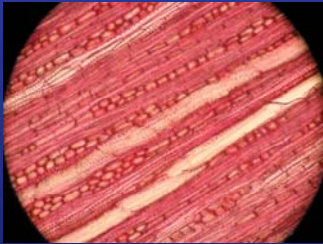
- ✦ ยังไม่มีการดำเนินงาน เนื่องจากไม่ได้บรรจุอยู่ในแผนแม่บทระยะ 5 ปีที่สี่



## กิจกรรมที่ 5 ศูนย์ข้อมูลพันธุกรรมพืช



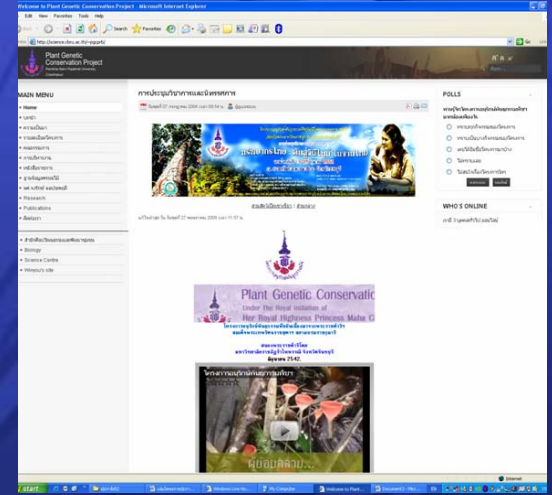
สารสกัดจากใบกระวานต้นฤๅษีจูลินทรีย์



ศึกษากายวิภาคของยางนา



## กิจกรรมที่ 4 อนุรักษ์และใช้ประโยชน์พันธุกรรมพืช



หน้าเว็บไซต์โครงการอนุรักษ์พันธุกรรมพืช  
อันเนื่องมาจากพระราชดำริ  
มหาวิทยาลัยราชภัฏรำไพพรรณี





### 3. กรอบการสร้างจิตสำนึก

#### กิจกรรมที่ 7 สร้างจิตสำนึกในการอนุรักษ์พันธุกรรมพืช

- ✦ ดำเนินการสร้างฐานการเรียนรู้ในป่าอนุรักษ์พันธุกรรมพืชฯ
- ✦ จัดกิจกรรมร่วมกับหน่วยงานต่างๆ ภายในและภายนอกมหาวิทยาลัย และนำเยี่ยมชมป่าอนุรักษ์พันธุกรรมพืชฯ
- ✦ สร้างจิตสำนึกให้เยาวชน บุคคลทั่วไปให้เข้าถึงความสำคัญและประโยชน์ของพันธุกรรมพืช เช่น จัดค่ายเยาวชน



ศึกษาดูงานการเรียนรู้



จัดค่ายวิทยาศาสตร์เยาวชน



นำศึกษาระบบนิเวศทางบกและทางน้ำ



### 3. กรอบการสร้างจิตสำนึก (ต่อ)

#### กิจกรรมที่ 8 สนับสนุนการอนุรักษ์พันธุกรรมพืช

- ✦ เป็นกิจกรรมที่บรรยายและเผยแพร่งานด้านการอนุรักษ์พันธุกรรมพืช ให้กับเยาวชนและบุคคลทั่วไปได้ศึกษาความรู้เกี่ยวกับทรัพยากรธรรมชาติในสาขาต่างๆ ตามความถนัดและสนใจ โดยมีคณาจารย์ผู้เชี่ยวชาญในแต่ละสาขาให้คำแนะนำ
- ✦ จัดนิทรรศการโครงการอนุรักษ์พันธุกรรมพืชอันเนื่องมาจากพระราชดำริฯ



บรรยายให้ความรู้



จัดฝึกรวมการวาด  
ภาพทางพฤกษศาสตร์



กิจกรรมศิลปะประดิษฐ์





ร่วมจัดนิทรรศการ ทรัพยากรไทย:พันธุ์วิถิ  
ใหม่ ในฐานไทย ระหว่างวันที่ 19-25 ต.ค.52  
ณ สวนสัตว์เปิดเขาเขียว จังหวัดชลบุรี





## สถานภาพโครงการ

- ✦ เป็นโครงการที่ดำเนินการอยู่
- ✦ ได้รับงบประมาณจากแหล่งงบประมาณแผ่นดิน

## หน่วยงานดำเนินงาน

มหาวิทยาลัยราชภัฏรำไพพรรณี จังหวัดจันทบุรี  
ผศ.อากาศร มินวงษ์ เบอร์ติดต่อ 081-9294652