



สรุปผลการดำเนินงานโครงการ
พระราชดำริในพื้นที่จังหวัด
ประจวบคีรีขันธ์

ประวัติความเป็นมาของโครงการพระราชดำริ ในพื้นที่จังหวัดประจวบคีรีขันธ์

โครงการพระราชดำริโครงการแรก ปี 2495 ทรงพระกรุณาโปรดเกล้าโปรดกระหม่อมพระราชทานรถบลูโดเซอร์ให้หน่วยสนับสนุนทางอากาศ ทชด. (ค่ายนเรศวร) ไปสร้างถนนเข้าไปยังบ้านห้วยมงคล ตำบลหินเหล็กไฟ (ปัจจุบันคือตำบลทับใต้) อำเภอหัวหิน จังหวัดประจวบคีรีขันธ์ เพื่อช่วยเหลือราษฎรให้สามารถสัญจรไปมาและนำผลผลิตออกมาจำหน่ายยังชุมชนภายนอกหมู่บ้านได้สะดวก

เมื่อปี พ.ศ. 2496

- พระราชทานพระราชดำริให้สร้างอ่างเก็บน้ำเขาเต่า อำเภอหัวหิน จังหวัดประจวบคีรีขันธ์ นับเป็นโครงการพระราชดำริทางด้านชลประทานแห่งแรก

พระบาทสมเด็จพระเจ้าอยู่หัวได้เสด็จพระราชดำเนินทำพิธีเจิมเสาเข็มและก่อระบายน้ำ
เมื่อวันที่ 9 เม.ย. 2506



อ่างเก็บน้ำเขาเต่าในอดีต



อ่างเก็บน้ำเขาเต่าในปัจจุบัน

ผลการดำเนินงาน โครงการพระราชดำริจังหวัด ประจวบคีรีขันธ์



ภาพโดยอุทยานแห่งชาติกุยบุรี

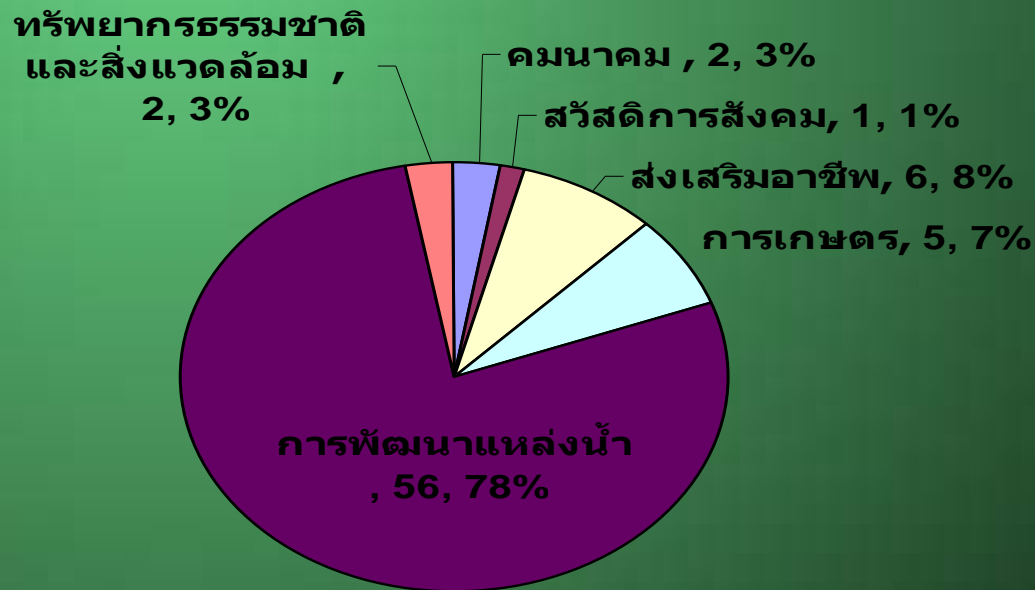


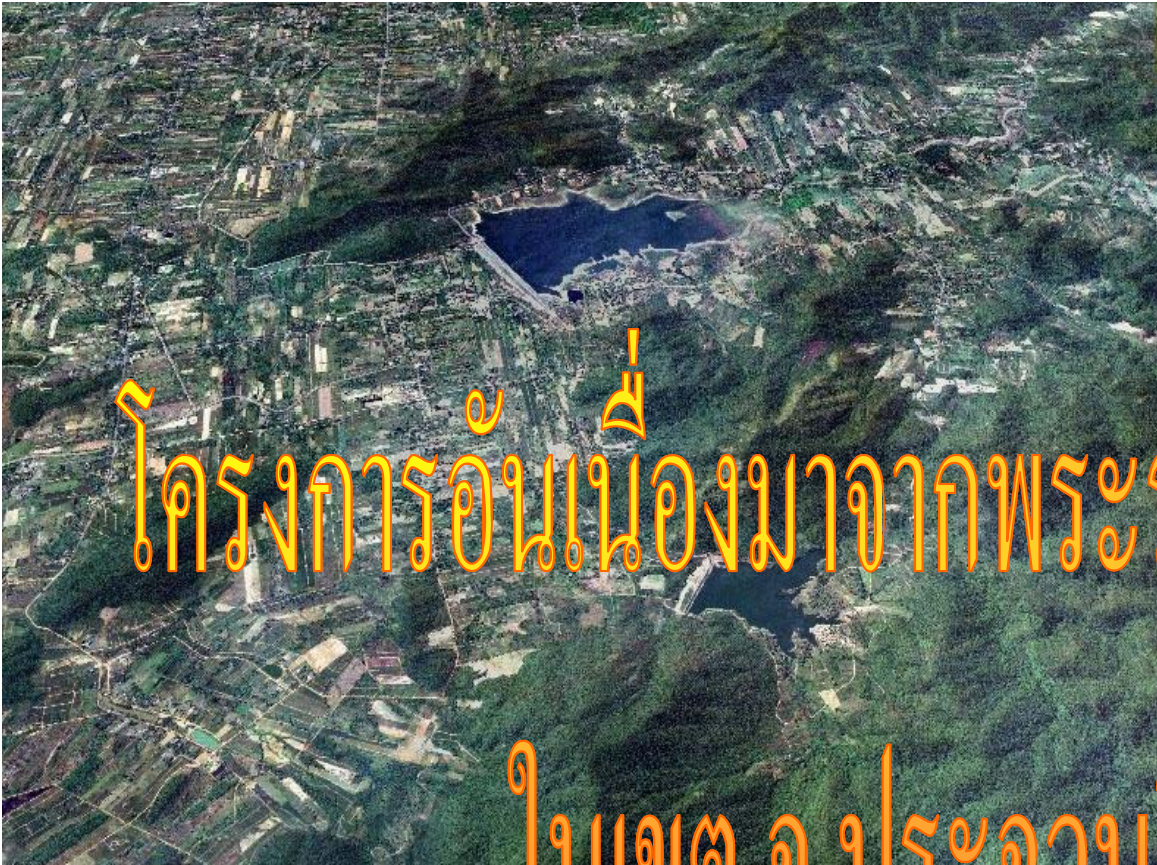
ภาพโดยโครงการวิจัยเสือ

10 ตัว (WWF, 2552)

จำนวนโครงการพระราชดำริที่ดำเนินการใน พื้นที่จังหวัดประจวบคีรีขันธ์ (2518 – ปัจจุบัน)

จำนวน 72 โครงการ





โครงการอันเนื่องมาจากพระราชดำริ ที่สำคัญๆ

ในเขต จ.ประจวบคีรีขันธ์



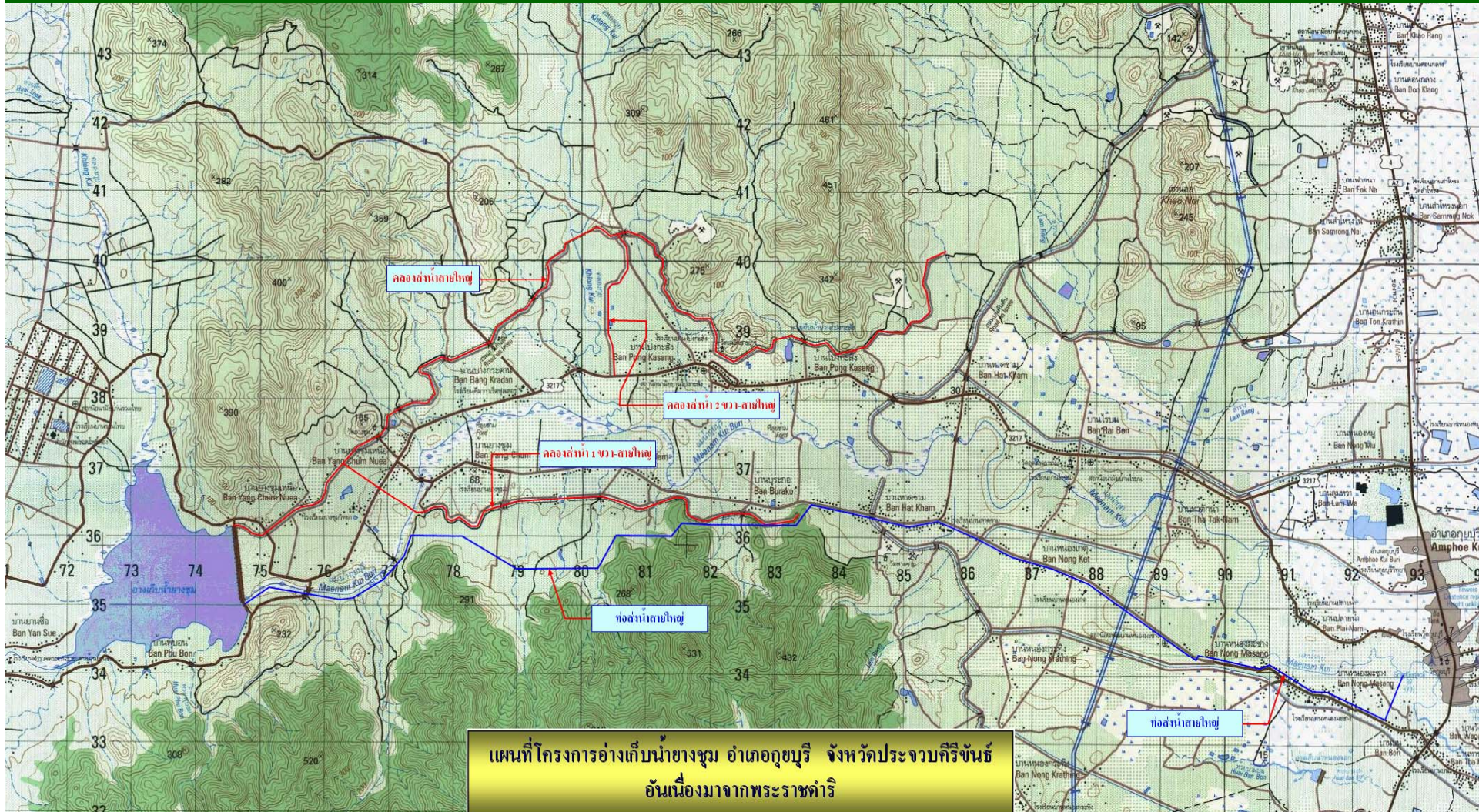
25 10 2005



ด้านการพัฒนาแหล่งน้ำ 1 โครงการ

โครงการอ่างเก็บน้ำยางชุมอันเนื่องมาจาก พระราชดำริ

อ่างเก็บน้ำยางชุม



รายละเอียดโครงการอ่างเก็บน้ำยางชุม

สร้างปิดกั้นคลองกุย ที่บริเวณชอกเขาหาดเขือ

ครั้งแรก เริ่มสร้างปี พ.ศ.2516 แล้วเสร็จปี พ.ศ.2523

ครั้งสอง ปรับปรุงปี พ.ศ.2546 แล้วเสร็จปี พ.ศ.2548

ที่ตั้ง พิกัด 47PNP 750-350 ส.วาง 4933 III แผนที่ 1 : 50,000

พื้นที่รับน้ำ 369.5 ตารางกิโลเมตร

ความจุสูงสุด 41.10 ล้านลูกบาศก์เมตร

พื้นที่ผิวน้ำระดับเก็บกัก 5.72 ตารางกิโลเมตร

เขื่อนประเภท เขื่อนดิน ชนิด " ZONE TYPE "

สูง 26.00 เมตร

ยาว 1,540 เมตร

25 10 2005

สันเขื่อนกว้าง 9.00 เมตร

ระดับสันเขื่อน + 89.000 เมตร(รทก.)

ระดับน้ำสูงสุด + 86.450 เมตร(รทก.)

ระดับเก็บกัก + 84.800 เมตร(รทก.)

อาคารระบายน้ำล้น รูปตัว U ยาว 175 เมตร

กว้าง 39 เมตร

ระบายน้ำสูงสุด 650 ลบ.ม. / วินาที

25 10 2005

ระบบส่งน้ำ

อาคารปากคลองระบายน้ำได้	3.50	ลบ.ม. / วินาที
คลองส่งน้ำสายใหญ่ฝั่งซ้ายยาว	16.200	กิโลเมตร
คลองส่งน้ำสายใหญ่ฝั่งขวายาว	7.800	กิโลเมตร
กลุ่มผู้ใช้น้ำ	54	กลุ่ม
ความยาวคูส่งน้ำ	66.175	กิโลเมตร
ช่วยเหลือพื้นที่เพาะปลูกได้	15,300	ไร่

ภาพคลองส่งน้ำสายใหญ่ฝั่งซ้าย

พระบาทสมเด็จพระเจ้าอยู่หัวทรงมีพระราชดำริ เกี่ยวกับการพัฒนาลุ่มน้ำกุยบุรี



เมื่อวันที่ **10 มิถุนายน 2546** พระบาทสมเด็จพระเจ้าอยู่หัวทรงมีพระราชดำรัส กับ
แม่ทัพภาคที่ **1** และรองผู้ว่าราชการจังหวัดประจวบคีรีขันธ์ โดยทรงขอให้สนับสนุนและร่วมมือกับ
กรมชลประทานในการพิจารณาเพิ่มปริมาณการเก็บกักของอ่างเก็บน้ำยางชุม เพื่อเพิ่มความชุ่มชื้นให้
ป่ากุยบุรี และส่งน้ำให้กับพื้นที่เพาะปลูกที่
ประสบปัญหาการขาดแคลนน้ำ



เมื่อวันที่ 6 ตุลาคม 2546 พระบาทสมเด็จพระเจ้าอยู่หัวทรงมีพระราชดำริเกี่ยวกับการพัฒนาลุ่มน้ำกุยบุรี
ณ ตำหนักเปี่ยมสุข พระราชวังไกลกังวล โดยสรุปความได้ดังนี้

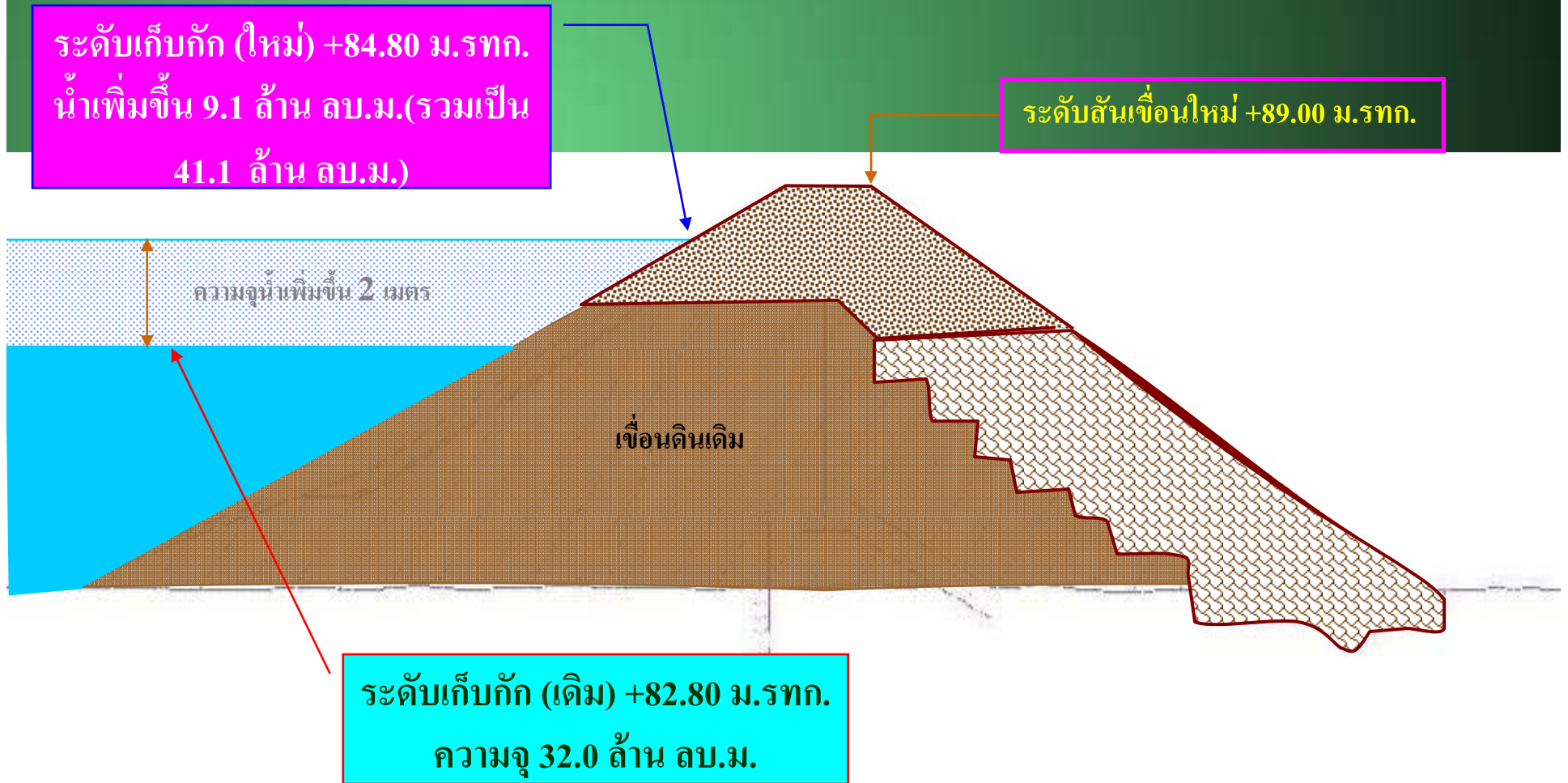
1. ให้พิจารณาการเพิ่มความจุอ่างเก็บน้ำยางชุม และสามารถเก็บกักและระบายออกท้ายเขื่อนโดยไม่เป็นอันตรายต่อโครงสร้างเดิม ให้ทำให้เร็วที่สุด เริ่มหลังฝนนี้ ใช้เวลา 2 ปี เสร็จปี 2548 โดยให้ สำนักงาน กปร. สนับสนุนงบประมาณเพื่อเริ่มต้นได้เร็ว และให้พิจารณานำน้ำจากอ่างโดยวางท่อให้นำน้ำไปทำบ่อพักน้ำไว้บริเวณที่เป็นเนินและทำระบบกระจายน้ำ และนำน้ำไปใช้ประโยชน์
2. ให้พิจารณาก่อสร้างฝายต้นน้ำ (Check Dam) สระน้ำขนาดเล็กตามลำห้วย ในพื้นที่เหนืออ่างเพื่อเก็บกักน้ำไว้ใช้ซึ่งจะช่วยชะลอน้ำไม่ให้เกิดน้ำท่วม เกิดความชุ่มชื้นและข้างมีน้ำกินด้วย
3. ให้กองทัพภาคที่ 1 กรมชลประทาน กรมอุทยานแห่งชาติสัตว์ป่าและพันธุ์พืช จังหวัดประจวบคีรีขันธ์ และสำนักงาน กปร. ร่วมกันแก้ไขปัญหาผลกระทบของโครงการและช่วยเหลือราษฎรที่ได้รับความเดือดร้อนจากการก่อสร้าง



“... ก็ต้องสร้างเขื่อนให้เก็บน้ำ ดีขึ้นอย่างมากที่สุดก็ขึ้น 2 เมตร ก็นับว่าดีจะได้น้ำ
เพิ่มเติม 9 ล้านลูกบาศก์เมตร ก็นับว่าไม่เลว มันไม่มาก สู้ที่อื่นไม่ได้ ไม่มาก
ดีกว่าที่ไม่มี ความจริงควร จะมีอย่างนี้ทั่วประเทศ ให้สามารถที่จะเก็บน้ำ แล้ว
ป้องกันไม่ให้น้ำมาท่วมตอนหน้าฝนหรือมีพายุ เข้ามา ไม่ให้น้ำแล้ง ให้มีน้ำใช้
สำหรับการกสิกรรมหรือการบริโภค ”

วันที่ 4 ธันวาคม 2546 ศาลาดุสิดาลัย สวนจิตรลดา

การดำเนินงานปรับปรุงเขื่อนดิน



งานที่ดำเนินการปี 47

งานที่ดำเนินการปี 48

ลักษณะเขื่อนเดิม

1.เขื่อนดิน ชนิด ZONE TYPE



ความสูง	23.00	ม.
ความยาว	1,500.00	ม.
ความกว้างสันเขื่อน	8.00	ม.
ระดับสันเขื่อน	+ 86.000	ม.(รทก.)
ระดับน้ำสูงสุด	+ 84.700	ม.(รทก.)
ระดับน้ำเก็บกัก	+ 82.800	ม.(รทก.)
ระดับน้ำต่ำสุด	+72.000	ม.(รทก.)
32.00	ล้าน ลบ.ม.	ปริมาณน้ำเก็บกัก

ลักษณะเขื่อนใหม่

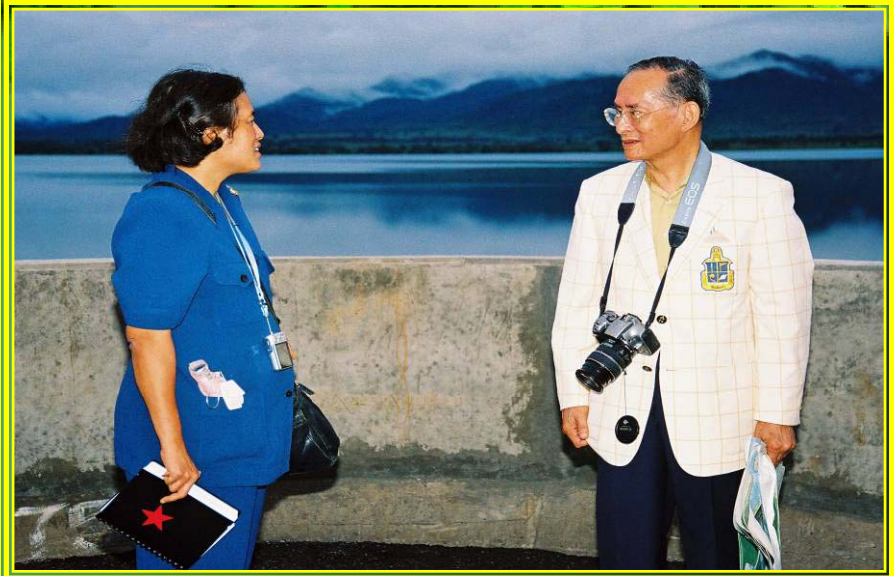
เขื่อนดิน ชนิด ZONE TYPE



ความสูง	26.00	ม.
ความยาว	1,540.00	ม.
ความกว้างสันเขื่อน	9.00	ม.
ระดับสันเขื่อน	+ 89.000	ม.(รทก.)
ระดับน้ำสูงสุด	+ 86.500	ม.(รทก.)
ระดับน้ำเก็บกัก	+ 84.800	ม.(รทก.)
ระดับน้ำต่ำสุด	+72.000	ม.(รทก.)
41.1	ล้าน ลบ.ม.	ปริมาณน้ำเก็บกัก

สภาพน้ำในอ่างเก็บน้ำหลังดำเนินการปรับปรุง



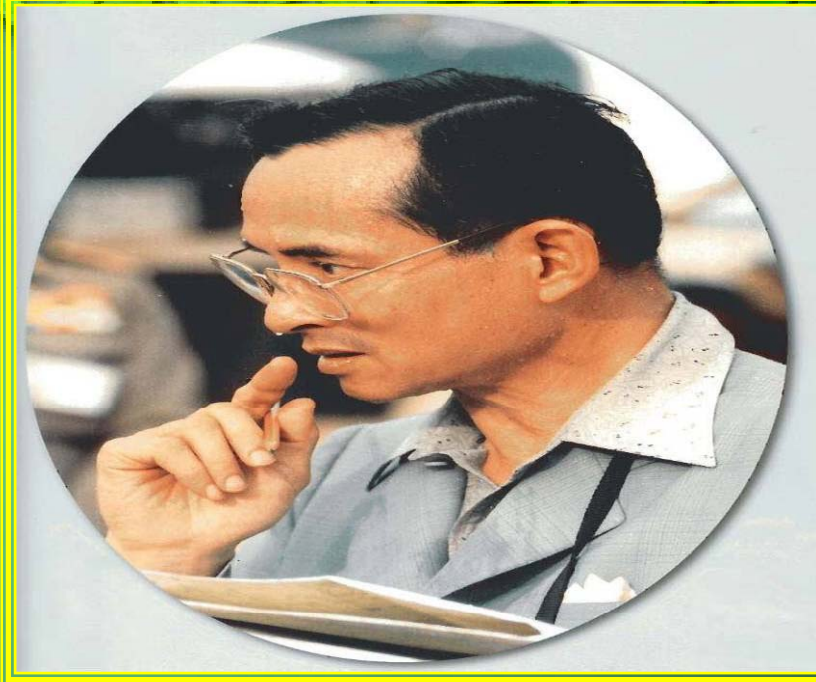


พระบาทสมเด็จพระเจ้าอยู่หัวฯ เสด็จพระราชดำเนินโดยเฮลิคอปเตอร์พระที่นั่งพร้อมด้วยสมเด็จพระเทพรัตนราชสุดาฯ สยามบรมราชกุมารี ทรงทอดพระเนตรอ่างเก็บน้ำยางชุม เมื่อวันที่ 8 พฤศจิกายน 2548





พระบาทสมเด็จพระเจ้าอยู่หัวทรงติดตามความก้าวหน้าโครงการเพิ่มประสิทธิภาพการเก็บกักน้ำอ่างเก็บน้ำยางชุมอันเนื่องมาจากพระราชดำริ พร้อมทั้งเสด็จพระราชดำเนินมาทอดพระเนตร ทางระบายน้ำผันด้วยความเอาพระทัยใส่เป็นอย่างยิ่ง



“...ขยายเขื่อนที่กฤษบุรีเก็บน้ำได้ 9 ล้านลบ.ม. มีโครงการพระราชดำริก็เลยทำทันที แทนที่จะใช้เวลา 3 ปี ก็ใช้เวลา 2 ปีทำงานได้...ถ้าไม่มีน้ำ 9 ล้านลบ.ม. ถ้าฝนตกลงมามีหวังท่วม ท่วมทั้งบนทั้งล่าง เราทำโครงการที่ใช้งานได้แล้ว เร็ว ประหยัด...ตอนนั้นใช้เงินล้านกว่าๆเดี๋ยวนี้ก็กลับคืนมาแล้ว ถ้าไม่ได้ทำ น้ำที่มาท่วมก็ทำลายร้อยล้าน...ร้อยล้านที่เอาจากโครงการพระราชดำริกลับคืนมาแล้ว กลับคืนมาที่ไหน ก็กลับคืนมาที่ประชาชน ประชาชนก็ได้ แต่ถ้าไม่ใช้เงินนี้ปีหน้าจะต้องใช้สองร้อยล้าน ...อันนี้ร้อยล้านใช้ไปใช้ดีแล้ว ใช้ถูกต้องไม่เสียหายทำให้ประชาชนได้กำไรที่ได้ทำโครงการประหยัดไป 1 ปี ...การขยายโครงการกฤษบุรีได้ผลจริง ได้ไปคู่มือใจ พอใจ...

พระราชดำรัสของพระบาทสมเด็จพระเจ้าอยู่หัว เมื่อวันที่ 4 ธันวาคม 2548 เนื่องในโอกาสวันเฉลิม

พระชนมพรรษา

ด้านทรัพยากรธรรมชาติและ สิ่งแวดล้อม 2 โครงการ



ภาพโดย Fletcher & Baylis

12 กรกฎาคม 2552

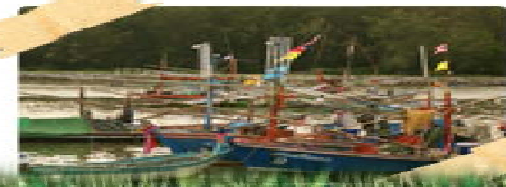
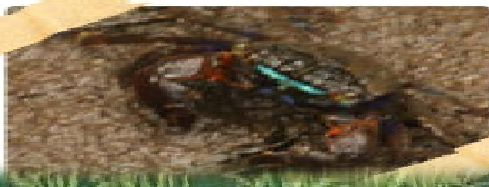
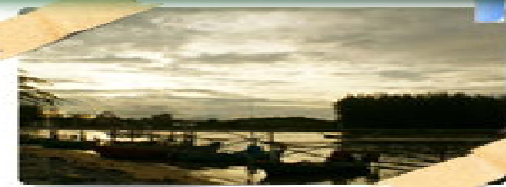


ภาพโดยสุพล จิตรวิจักขณ์

17 มกราคม 2553

โครงการพัฒนาป่าไม้ปากน้ำปราณบุรีอันเนื่องมาจากพระราชดำริ

มุ่งเน้นการพัฒนา รักษา ปกป้องกันป่าชายเลนในพื้นที่ปากน้ำปราณบุรี





สมเด็จพระนางเจ้าสิริกิติ์พระบรมราชินีนาถ ทรงปล่อยปุ๋ยทะเลจำนวน 19 ตัน
และทรงปลูกตะบูนดำ 2 ต้น ตะบูนขาว 2 ต้น เมื่อวันที่ 26 กรกฎาคม 25



สมเด็จพระนางเจ้าสิริกิติ์พระบรมราชินีนาถ ทรงปล่อยปุ๋ยทะเลจำนวน 598 ตัน
และเสด็จทอดพระเนตรทางเดินศึกษาธรรมชาติ
“ป่าเลนปากน้ำปราณ” เมื่อวันที่ 4 เมษายน 2543

โครงการอนุรักษ์และฟื้นฟูสภาพป่า บริเวณป่าสงวนแห่งชาติป่ากุยบุรีอัน เนื่องมาจากพระราชดำริ

- มุ่งเน้นดำเนินงานสนองแนวพระราชดำริ
พระบาทสมเด็จพระเจ้าอยู่หัว โดยดำเนินการ
ตรวจสอบสภาพพื้นที่เพื่อดำเนินการอนุรักษ์และ
ฟื้นฟูป่า เพื่อแก้ไขปัญหาการบุกรุกแผ้วถางป่า
ปลูกสับปะรดและทำการเกษตรอื่นๆ ซึ่งทำให้
สภาพป่าเสื่อมโทรม ส่งผลกระทบต่อที่อยู่
อาศัย และแหล่งอาหารของสัตว์ป่าโดยเฉพาะ
ช้างป่า



ความร่วมมือในการอนุรักษ์สัตว์ป่า อุทยานแห่งชาติกุยบุรี จังหวัดประจวบคีรีขันธ์

น้อมนำแนวพระราชดำริสเพื่อการอนุรักษ์

“ช้างป่าควรอยู่ในป่า เพียงแต่ต้องทำให้ป่านั้นมีอาหารช้างเพียงพอ
การปฏิบัติ คือ ให้ไปสร้างอาหารในป่าเป็นแปลงเล็กๆและกระจาย
กรณีช้างป่าออกมาที่ชายป่าต้องให้ความปลอดภัยกับช้างป่า”

พระราชดำริสพระบาทสมเด็จพระเจ้าอยู่หัว เมื่อวันที่ 5 กรกฎาคม พ.ศ. 2542
ต่อการจัดการสถานการณ์ระหว่างคนกับช้างป่าอุทยานแห่งชาติกุยบุรี จังหวัด
ประจวบคีรีขันธ์

ภาพรวมการดำเนินงาน

โครงการต้นแบบเพื่ออนุรักษ์สัตว์ป่าอย่างบูรณาการ ภายใต้การมีส่วนร่วมของ
คนทุกภาคส่วน
บนฐานข้อมูลทุกมิติทั้งในและต่างประเทศเพื่อสนับสนุนการจัดการระยะยาวอย่าง
เป็นระบบ
เพื่อสนองแนวพระราชดำริช้างป่าควรอยู่ในป่า



สัตว์ป่าเป้าหมายและสถานภาพการอนุรักษ์



ภาพโดยอุทยานแห่งชาติกุยบุรี

200 ตัว (มัทนา, 2552)

คุณค่าการอนุรักษ์
ระดับโลก
สถานภาพใกล้สูญพันธุ์



ภาพโดยโครงการวิจัยเสือ

10 ตัว (WWF, 2552)



ภาพ โดย Fletcher & Baylis

คุณค่าการอนุรักษ์
ระดับโลก
สถานภาพถูกคุกคาม



ภาพโดยอุทยานแห่งชาติกุยบุรี

100 ตัว (อช.กุยบุรี, 2553)



ภาพโดยโครงการวิจัยเสือ

สัตว์ป่าสงวน
ของประเทศไทย
สมบูรณ์ เลียงผา เก้งหม้อ
รายงานปี 2552



ภาพโดยโครงการวิจัยเสือ

ภาพรวมการดำเนินงานอนุรักษ์ช้างป่าและจัดการสถานการณ์ระหว่างคนกับช้างป่า อุทยานแห่งชาติกุยบุรี

ระหว่างดำเนินการ สนับสนุนด้านนโยบาย - เชื่อมต่อผืนป่าธรรมชาติระหว่างอุทยานแห่งชาติกุยบุรีและอุทยานแห่งชาติแก่งกระจาน

อช.กุยบุรี - WWF

ความร่วมมือดำเนินการ

อช.กุยบุรี - กลุ่มงานวิจัยสัตว์ป่า - WWF

ป้องกันการตัดไม้
และล่าสัตว์ป่า

ปรับปรุงแหล่งอาหารสัตว์ป่า
ฟื้นฟูสภาพธรรมชาติ
การป้องกัน

สนับสนุนการเฝ้าระวังช้างป่า



การติดตามการเปลี่ยนแปลง
จำนวนประชากรช้างป่า

การเฝ้าระวัง

การบันทึกเหตุการณ์
สถานการณ์ช้างป่า

รั้วไฟฟ้าถาวร

พลังงานแสงอาทิตย์

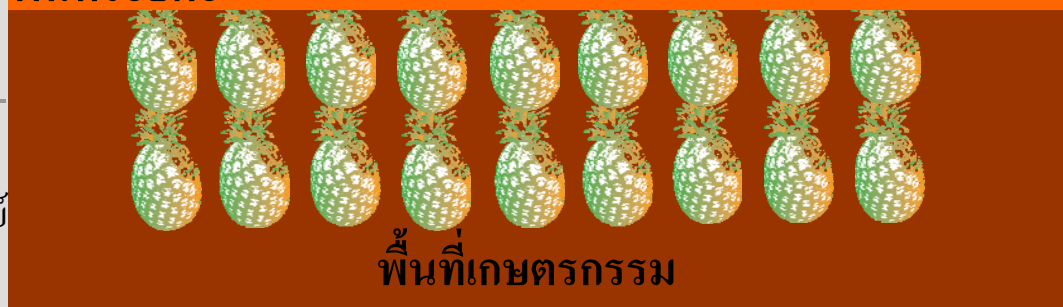
เสริมสร้างศักยภาพ

บุคลากร และชุมชน

พัฒนาศักยภาพทรัพยากรมนุษย์
(Local Hero)



พื้นที่รอยต่อ



พื้นที่เกษตรกรรม

แผนงานดำเนินการ

สร้างความเข้าใจ

และเผยแพร่ความรู้

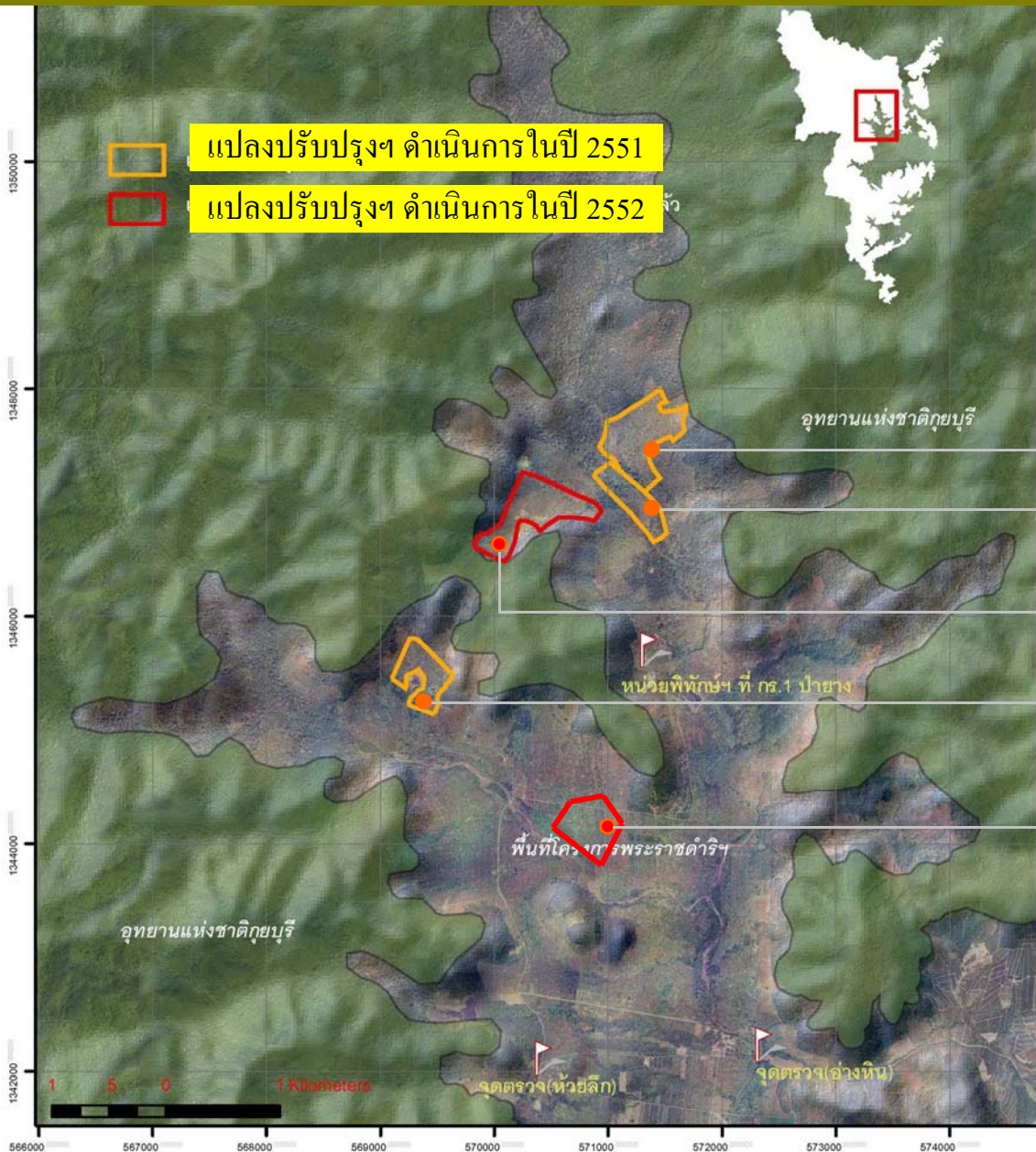
ศูนย์การเรียนรู้

และปฏิบัติการอนุรักษ์ช้างป่า

ความร่วมมือระหว่างชุมชนท้องถิ่น หน่วยงานรัฐระดับพื้นที่ และภาคธุรกิจเอกชน

อช.กุยบุรี ชุดประสานงานโครงการป่ากุยบุรีอันเนื่องมาจากพระราชดำริฯ บ้านรวม WWF ประเทศไทย ชมรมอนุรักษ์ช้างป่า
ชมรมอนุรักษ์ช้างป่าและสิ่งแวดล้อมอำเภอกุยบุรี ชมรมท่องเที่ยวเชิงอนุรักษ์ช้างป่ากุยบุรี และภาคธุรกิจเอกชน

กิจกรรมปรับปรุงแหล่งอาหารสัตว์ป่าและฟื้นฟูสภาพธรรมชาติในพื้นที่โครงการพระราชดำริฯ



จำนวน 800 ไร่
 การดำเนินงานภายใต้ความร่วมมือ
 ระหว่างอุทยานแห่งชาติกุยบุรี และ
 WWF ประเทศไทย

200 ไร่

100 ไร่

200 ไร่

100 ไร่

200 ไร่

สนับสนุนการดำเนินการ โดย
 สำนักงานสลากกินแบ่งรัฐบาล



16 hectares has improved in 2009



Gaurs



Barking deer

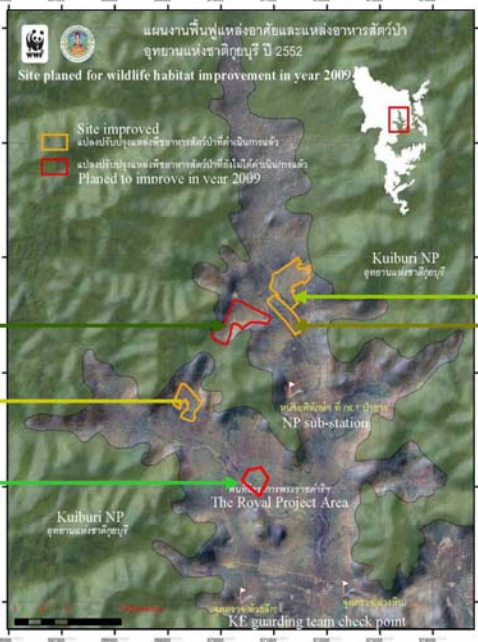


16 hectare has improved in 2008

16 hectare has improved in 2009



16 hectare has improved in 2009



The first improved area in 2007 (32 hectare)



Founded 70 gaurs in this area



Others wildlife from camera trap



ภาพโดย Fletcher & Baylis

12 กรกฎาคม 2552



ภาพโดยสุพล จิตรวีจักษณ์

17 มกราคม 2553



ภาพโดยสุชิน วงศ์สุวรรณ

26 ตุลาคม 2553

ภาพรวมความก้าวหน้าการดำเนินงาน อนุรักษ์ช้างป่า

- จำนวนประชากรช้างป่าเพิ่มขึ้นจากการรายงานของดร.มัทนา ศรีกระจำง สำนักอนุรักษ์สัตว์ป่า โดยในปี 2548 พบช้างป่าจำนวน 140 ตัว และในปี 2552 รายงานจำนวนช้างป่าจากการนับในเดือนมีนาคม มีจำนวน 168 ตัว ในป่าฟื้นฟูธรรมชาติบริเวณพื้นที่โครงการพระราชดำริฯ และประมาณจำนวนช้างป่ากระจายอยู่ในพื้นที่อุทยานแห่งชาติกุยบุรี ประมาณ 200 ตัว
- ในรอบ 5 ปี พบช้างป่าเสียชีวิตจำนวน 1 ตัว ด้วยสาเหตุจากการติดเชื้อ โดยไม่พบช้างป่าเสียชีวิตอันมีสาเหตุมาจากสถานการณ์ระหว่างคนกับช้างป่า ในกรณีที่ช้างป่าพยายามออกไปหากินในพื้นที่เกษตรกรรม
- สถิติเหตุการณ์ช้างป่าพยายามออกไปหากินในพื้นที่เกษตรกรรม ในพื้นที่เป้าหมายดำเนินโครงการ พบว่า มีจำนวนลดลง โดย WWF ประเทศไทย สํารวจพบ 332 ครั้ง ในปี 2548 และในปี 2552 มีจำนวนเหตุการณ์ลดลงเหลือ 160 ครั้ง ในจำนวนนี้พบว่า ช้างป่าไม่สามารถเหยียบย่ำกินพืชผลการเกษตรได้ จำนวน 85 ครั้ง
- ปรับปรุงแหล่งอาหารสัตว์ป่าตามธรรมชาติในเขตป่าฟื้นฟูธรรมชาติ พื้นที่โครงการพระราชดำริฯ จำนวน 800 ไร่ โดยพบสัตว์ป่าจำนวนมาก โดยเฉพาะช้างป่า และกระทิง มาใช้ประโยชน์หากินในพื้นที่ปรับปรุง และกิจกรรมดังกล่าวมีความสัมพันธ์โดยตรงต่อการลดลงของเหตุการณ์ช้างป่าออกหากินใน



หมาโน

28 17:58



เสือดำ

28 22:39



เสือดาว

28 18:28



หมูป่า

09 07:11



กวางป่า

6 19:03



ไก่ฟ้าหน้าเขียว

28 17:31



แก้งหม้อ

01 9 14



เสือโคร่ง

30 10 4



หมีควาย

23 20:20

ตัวอย่างภาพสัตว์ป่าที่บันทึกภาพได้ในอุทยานแห่งชาติกุยบุรี ระหว่างปีพ.ศ. 2551-2553



เจ้าหน้าที่อุทยานแห่งชาติกุยบุรี ประสานความร่วมมือกับชุมชนท้องถิ่นเพื่อการอนุรักษ์ธรรมชาติและสัตว์ป่า

ด้านการเกษตร 1 โครงการ

- โครงการธนาคารโค กระบือเพื่อการเกษตรตามพระราชดำริ

มุ่งเน้นช่วยเหลือเกษตรกรรายากจน ให้มีโค กระบือ ไว้ใช้แรงงานและเพิ่มผลผลิตทางการเกษตร

- ผลการดำเนินงาน

เกษตรกรยืมโคเพื่อการผลิต 203 ตัว กระบือ 11 ตัว

โครงการธนาคารโค กระบือ เพื่อ เกษตรกร ตามพระราชดำริ



ด้านการส่งเสริมอาชีพ 3 โครงการ



โครงการโรงสีข้าวพระราชทาน

- มุ่งเน้นการรวมกลุ่มเพื่อการลดต้นทุน
- ผลการดำเนินงาน

: สมาชิกโครงการ 40 ราย ดำเนินการปลูกข้าว
ไว้บริโภคในครัวเรือน และจำหน่ายให้กับโรงสีข้าวพระ
ราชทาน

: โรงสีรับซื้อข้าวเปลือกนำมาแปรรูปเป็นข้าวสาร
78 ตัน

โครงการโรงสีข้าวพระราชทาน



สหกรณ์โรงสีข้าวพระราชทานอ่าวน้อย จำกัด



โครงการพัฒนาเด็กและเยาวชนในถิ่นทุรกันดาร

- มุ่งเน้นพัฒนาเด็กและเยาวชนในถิ่นทุรกันดารตามพระราชดำริสมเด็จพระเทพรัตนราชสุดาฯ ในการสนับสนุนการเลี้ยงสัตว์เพื่อเป็นอาหารกลางวันและนำไปประกอบอาชีพได้
- ผลการดำเนินงาน
 - พัฒนาการเลี้ยงสัตว์ในโรงเรียน ตชด. 8 แห่ง
 - ส่งเสริมการเลี้ยงไก่ไข่ เปิดเทศ ไก่พื้นเมือง และสนับสนุนเวชภัณฑ์

โครงการพัฒนาเด็กและเยาวชนในถิ่นทุรกันดาร



การส่งเสริมการเลี้ยงไก่ไข่ในโรงเรียนตำรวจตระเวนชายแดน



จัดอบรมการเลี้ยงไก่และการป้องกันโรคสัตว์ปีกในโรงเรียนตำรวจตระเวนชายแดน



อบรมการใช้สมุนไพรเพื่อใช้ในการเลี้ยงสัตว์

โครงการหมู่บ้านสหกรณ์ห้วยสัตว์ใหญ่

- มุ่งเน้นการช่วยเหลือราษฎรบริเวณชายแดนตามแนวพระราชดำริ พระบาทสมเด็จพระเจ้าอยู่หัวฯ ในพื้นที่ตำบลห้วยสัตว์ใหญ่ อำเภอหัวหิน จังหวัดประจวบคีรีขันธ์ และตำบลป่าเต็ง อำเภอแก่งกระจาน จังหวัดเพชรบุรี

ผลการดำเนินงาน

- จัดตั้งสหกรณ์
- ส่งเสริมอาชีพ
- สำรวจ ไร่ วัด จัดทำแผนที่ถือครองที่ดิน
- จัดสรรที่ดินทำกิน ฯลฯ

โครงการหมู่บ้านสหกรณ์ห้วยสัตว์ใหญ่

อบรมการเลี้ยงสัตว์กับเด็กใน รร. ตชด.ในเขต ต.ห้วยสัตว์ใหญ่



อบรมการป้องกันโรคสัตว์ให้กับเด็กใน รร.ตชด.เขต ต.ห้วยสัตว์ใหญ่



ตรวจมาตรฐานฟาร์มโคนมในพื้นที่ ต.ห้วยสัตว์ใหญ่

สหกรณ์การเกษตรห้วยสัตว์ใหญ่ จำกัด



สหกรณ์โคนมไทย-เดนมาร์ค ห้วยสัตว์ใหญ่ จำกัด



สหกรณ์การเกษตรหนองพลับรุ่งเรือง จำกัด





จบการนำเสนอ