

โครงการปลูกข้าวเพื่อบริโภคในสหกรณ์นิคมอ่าวลึก จังหวัดกระบี่

1. ความเป็นมาและภารกิจของหน่วยงานต่างๆ

โครงการปลูกข้าวเพื่อบริโภคในสหกรณ์นิคมอ่าวลึก เป็นโครงการอันเนื่องมาจากพระราชดำริของพระบาทสมเด็จพระเจ้าอยู่หัว ซึ่งได้ทรงมีพระราชดำริเมื่อวันที่ 23 กันยายน 2530 ณ พระตำหนักทักษิณราชินี จังหวัดนราธิวาส ทั้งนี้ เนื่องจากสมาชิกสหกรณ์นิคมส่วนใหญ่มีอาชีพทำสวนปาล์มน้ำมันเป็นอาชีพหลัก และต้องทำการซื้อข้าวจากแหล่งอื่นมาบริโภค จึงทรงมีพระราชดำริให้เกษตรกรในพื้นที่ซึ่งเคยทำนามาก่อนและได้เลิกร้างไปเนื่องจากฝนทิ้งช่วงได้ทำนาปลูกข้าวเพื่อบริโภคกันเองในกลุ่มสมาชิกสหกรณ์นิคม โดยจะจัดให้มีโรงสีข้าวขนาดเล็กครบวงจร

จากพระราชดำริดังกล่าว มหาวิทยาลัยสงขลานครินทร์ซึ่งเป็นหน่วยประสานงาน จึงได้ร่วมกับส่วนราชการต่างๆ คือ กรมชลประทาน กรมวิชาการเกษตร กรมส่งเสริมสหกรณ์ กรมการปกครอง และกรมส่งเสริมการเกษตร เป็นหน่วยงานหลักที่จะดำเนินการร่วมกันเพื่อส่งเสริมให้เกษตรกรในพื้นที่เขตสหกรณ์นิคมอ่าวลึกทำการปลูกข้าวเพื่อบริโภคครบวงจร โดยมีภารกิจของแต่ละหน่วยงานดังนี้

1. มหาวิทยาลัยสงขลานครินทร์ ร่วมกับกรมส่งเสริมสหกรณ์ทำการสำรวจสภาพเศรษฐกิจและสังคมของเกษตรกรในพื้นที่สหกรณ์นิคมอ่าวลึก สหกรณ์นิคมปลายพระยา และสหกรณ์นิคมปากน้ำ รวม 355 ครัวเรือน เมื่อเดือนมิถุนายน 2531 และจากนั้นก็ได้ร่วมกันทำหน้าที่เป็นผู้ประสานงานต่างๆ เช่น จัดหารถไถเดินตาม ขอมือแปลงไฟฟ้า และจัดหาเครื่องสีข้าว เป็นต้น

2. กรมชลประทาน ได้ทำการสำรวจและออกแบบระบบชลประทานเพื่อจัดหาแหล่งน้ำให้เกษตรกร โดยทำการก่อสร้างอ่างเก็บน้ำขนาด 3.2 ล้านลูกบาศก์เมตร ที่บ้านปากหยา หมู่ที่ 3 ตำบลปลายพระยา อำเภอปลายพระยา จังหวัดกระบี่ ในวงเงิน 26,800,800 บาท ก่อสร้างในช่วงปี 2533-2534 จากนั้น ในปี 2534 ก็ทำการออกแบบและก่อสร้างระบบส่งน้ำสู่พื้นที่ของเกษตรกรเป้าหมาย โดยใช้เงินงบประมาณ 28,059,400 บาท และในปี 2535 ใช้งบประมาณต่อเนื่องอีก 16,857,415 บาท

ในการสร้างระบบชลประทานนั้น ได้ทำการจ่ายผลตอบแทนอาสินชดเชยให้กับเกษตรกรที่อุทกน้ำท่วมพื้นที่ทำกิน 21 ราย เป็นเงิน 7,758,829 บาท รวมทั้งจ่ายค่าชดเชยที่ดินทำกินจากงบประมาณ กปร. ให้อีก 1,146,160 บาท ในปี 2533 ส่วนคลองส่งน้ำนั้น กรมชลประทานได้จ่ายค่าผลอาสินและรื้อถอนไปเป็นเงิน 6,033,615 บาท ในปี 2535 และจัดตั้งกลุ่มผู้ใช้น้ำรวม 7 กลุ่ม จำนวน 147 ครอบครัวยุติ ในปี 2538

ต่อมาในปี 2542 ได้ทำการก่อสร้างคันคูน้ำเข้าแปลงนาหรือคลองไส้ไก่เสร็จสมบูรณ์ในเดือนกรกฎาคม 2542

รูปที่ 1 แสดงถึงแผนที่ที่ตั้งโครงการ และพื้นที่ทำนาของเกษตรกรในโครงการ

3. กรมวิชาการเกษตร ได้ดำเนินการทดลองวิจัยหาพันธุ์ข้าวที่เหมาะสมตั้งแต่ปี 2537 โดยศูนย์วิจัยข้าวพัทลุง และสถานีทดลองข้าวกระบี่ สรุปผลได้ดังนี้

ด้านการวิจัยพันธุ์ข้าว ประกอบด้วย

- พันธุ์ข้าวนาสวนพันธุ์ข้าวหนัก พบว่าพันธุ์ข้าวที่เหมาะสมได้แก่ พันธุ์ กข.13 นางพญา 32 แก่นจันทร์ ลูกแดง เผือกน้ำ และเล็บนก
- พันธุ์ข้าวนาสวนพันธุ์ข้าวเบา พบว่าพันธุ์ที่เหมาะสมได้แก่ พันธุ์ กข.7 เหลือง 152 ตำเมไทร ข้าวเบตง KGT 7359-4-3-1 และ BKN 6840- 3KGT-97
- พันธุ์ข้าวไร่ที่เหมาะสมได้แก่ พันธุ์คูเมืองหลวง ดอกพะยอม กระเหรียง และดอกไม้ไทร

การวิจัยด้านเขตกรรม ได้ดำเนินการทดสอบการทำนาหว่านเปรียบเทียบการวิธีปักดำ และทดสอบการใช้ปุ๋ย เพื่อเพิ่มผลผลิต

นอกเหนือจากภาระงานด้านวิจัยแล้ว กรมวิชาการเกษตรได้ทำการส่งเสริมการปลูกข้าวมาตั้งแต่ปี 2531 ซึ่งระบบชลประทานยังไม่แล้วเสร็จ โดยได้จัดหาพันธุ์ข้าวมาให้จัดทำแปลงสาธิต โดยกรมชลประทานช่วยจัดหาเครื่องสูบน้ำให้เกษตรกร และต่อมาได้จัดหาพันธุ์ข้าวให้กับเกษตรกรอย่างต่อเนื่องตลอดมา

4. กรมส่งเสริมการเกษตร โดยสำนักงานเกษตรอำเภอปลายพระยา จังหวัดกระบี่ ได้เข้ามามีส่วนส่งเสริมการปลูกข้าวอย่างเด่นชัดตั้งแต่ปี 2538 เป็นต้นมา โดยจัดนิทรรศการการให้นา และปลูกพืชหลังฤดูเก็บเกี่ยว แจกจ่ายพันธุ์ข้าวเล็บนก ข้าวขาวมะลิ ส่งเสริมการใช้ปุ๋ยชีวภาพควบคู่กับปุ๋ยเคมีโดยการจัดแปลงนาสาธิต และส่งเสริมให้เกษตรกรปลูกพืชผักเพื่อการค้า เช่น ผักบุ้ง แดงร้าน และถั่วฝักยาว โดยปลูกปีละ 2 ครั้ง

5. กรมส่งเสริมสหกรณ์ โดยนิคมสหกรณ์อ่าวลึก ได้ตระหนักถึงปัญหาที่เกษตรกรในพื้นที่เป้าหมายจะทำนาลดลงเนื่องจากการปลูกปาล์มน้ำมันจะมีรายได้สูงกว่า จึงได้จัดสรรงบประมาณเพื่อสนับสนุนเกษตรกรผู้มีอาชีพทำนาโดยการจัดหารถไถแทรกเตอร์ขนาด 85 แรงม้า 1 คัน และรถไถเดินตาม 5 คัน และก่อสร้างอาคารตลาดกลางข้าวเปลือกประจำตำบลขึ้นที่บริเวณใกล้ๆ กับที่ทำการสหกรณ์นิคมปากน้ำ จำกัด ในปี พ.ศ.2539 และได้จัดซื้อรถไถเดินตามเพิ่มอีก 2 คัน ในปี พ.ศ. 2540 รวมเป็น 7 คัน

6. กรมพัฒนาชุมชนและกรมประมง เป็นหน่วยงานที่มีกิจกรรมเสริมรายได้แก่เกษตรกรในพื้นที่เป้าหมายในปี พ.ศ. 2538-39 โดยพัฒนากรอำเภอปลายพระยาแจกจ่ายพันธุ์ไม้

ยื่นคืน (มังคุดและลองกอง) จำนวน 336 ตัน ส่วนประมงอำเภออ่าวลึกได้แจกจ่ายพันธุ์ปลากินพืชแก่เกษตรกรรวมทั้งสิ้น 19,000 ตัว

2. การจัดตั้งโรงสีข้าวพระราชทาน

ในส่วนของ การจัดตั้งโรงสีข้าว นั้น กองเกษตรวิศวกรรม กรมวิชาการเกษตร เป็นผู้ดำเนินการขออนุมัติงบประมาณจากสำนักงาน กปร. เพื่อจัดสร้างอาคารโรงสีข้าวและขังฉางเก็บข้าวเปลือกขนาด 100 ตัน แล้วเสร็จในปี พ.ศ. 2534 โดยได้รับบริจาคที่ดิน 1 ไร่ สำหรับสร้างโรงสีข้าวจาก นางเฟื่อง บางโสก ราษฎรหมู่ที่ 1 ตำบลปากน้ำ อำเภอปลายพระยา สหกรณ์นิคมอ่าวลึกดำเนินการถมดิน มหาวิทยาลัยสงขลานครินทร์สนับสนุนงบประมาณทาสีและตกแต่งอาคาร และประสานงานการขอขยายเขตไฟฟ้าต่อการไฟฟ้าส่วนภูมิภาค จังหวัดกระบี่ ต่อผู้ว่าราชการจังหวัดกระบี่ ในปี พ.ศ. 2534 และกรมวิชาการเกษตรได้จัดหาเครื่องสีข้าวและเครื่องนวดข้าวให้ด้วย

สำหรับการดำเนินงานของโรงสีข้าว นั้น สหกรณ์นิคมปากน้ำ จำกัด เป็นผู้บริหารจัดการ ซึ่งในระยะแรกประสบกับการขาดทุนเนื่องจากประสิทธิภาพของเครื่องสีข้าวไม่ดีพอ ดังนั้น ต่อมาในปีช่วงปลายปี พ.ศ. 2537 มหาวิทยาลัยสงขลานครินทร์จึงได้ประสานงานกับเอกชนรายหนึ่ง คือ คุณซึ่ง เจียวเด็ก ได้มีจิตศรัทธาบริจาคเงินจำนวน 150,000 บาท เพื่อให้สหกรณ์นิคมปากน้ำ จำกัด นำเงินไปจัดซื้อเครื่องสีข้าวที่มีประสิทธิภาพสูงซึ่งมีกำลังผลิตวันละ 3 เกวียน ใช้มอเตอร์ขนาด 10 แรงม้า และเริ่มใช้งานตั้งแต่เดือนมีนาคม 2538 เป็นต้นมา ปรากฏว่า เครื่องสีข้าวมีประสิทธิภาพสูงสามารถสีข้าวเปลือก 100 กิโลกรัม ได้ข้าวสาร 67-68 กิโลกรัม รำหยาบ 4 กิโลกรัม รำละเอียด 3 กิโลกรัม และปลายข้าว 1 กิโลกรัม และได้บริการสีข้าวให้แก่เกษตรกรตั้งแต่นั้นมาจนถึงปัจจุบัน ภายใต้การบริหารจัดการของสหกรณ์นิคมปากน้ำ จำกัด อำเภอปลายพระยา จังหวัดกระบี่

เนื่องจากเครื่องสีข้าวที่ใช้งานมาตั้งแต่ปี พ.ศ. 2538 มีอายุใช้งานถึง 15 ปี จึงมีการสึกหรอและอะไหล่ก็ไม่มีจำหน่าย ดังนั้น มหาวิทยาลัยสงขลานครินทร์ จึงได้ติดต่อ นายฉลอง เตชะภัทรกุล กรรมการผู้จัดการ บริษัท ฉลองอุตสาหกรรมน้ำยางขึ้น จำกัด ทูลเกล้าฯ ถวายเงินจำนวน 218,000 บาท แต่สมเด็จพระเทพรัตนราชสุดาฯ สยามบรมราชกุมารี เมื่อวันที่ 2 ตุลาคม 2553 เพื่อให้มหาวิทยาลัยสงขลานครินทร์ นำมาจัดซื้อเครื่องสีข้าว ขนาด 4.75 แรงม้า กำลังผลิต 200 กิโลกรัมข้าวเปลือกต่อชั่วโมง และได้ติดตั้งให้กับสหกรณ์นิคมปากน้ำ จำกัด แล้วตั้งแต่วันที่ 18 พฤศจิกายน 2553

ต่อมาในเดือนมีนาคม 2554 สหกรณ์นิคมปากน้ำ จำกัด ได้รับการสนับสนุนงบประมาณจำนวน 518,500 บาท จากอำเภอปลายพระยา ในการปรับปรุงซ่อมแซมอาคารโรงสีข้าว และได้รับ

เครื่องสีข้าวขนาด 10 แรงม้า กำลังผลิต 500 กิโลกรัมข้าวเปลือกต่อชั่วโมง อีก 1 เครื่อง จึงมีเครื่องสีข้าวรวม 2 เครื่อง

3. รายงานผลการดำเนินงานในปี 2555/2556

3.1 การปลูกข้าว

ในปี 2556 มีสมาชิกทำนาปี จำนวน 16 ครอบครัว มีพื้นที่ปลูกข้าวรวม 92 ไร่ เกษตรกรปลูกข้าวลดลง โดยพันธุ์ข้าวที่ปลูกเกษตรกรส่วนใหญ่ปลูกข้าวพันธุ์ปทุมธานี 1 ผลผลิตประมาณ 45-50 ถังต่อไร่ มีสมาชิก 1 ราย ปลูกพันธุ์ดอกมะลิ 105 และอีก 1 ราย ปลูกพันธุ์สังข์หยด และดอกมะลิ 105 ในส่วนของการปลูกข้าวนาปีนั้น ในช่วงปลายเดือนธันวาคม 2556 มีสมาชิกประมาณ 2-3 ราย เริ่มทำการปลูกแล้วบางส่วน

ในส่วนในพื้นที่ที่ไม่ได้ทำการปลูกข้าว สมาชิกจะใช้ทำประโยชน์ ดังนี้

- การขุดบ่อเลี้ยงปลาน้ำจืด
- ปลูกผักต่างๆ ที่หมุนเวียนได้ตลอดทั้งปี เช่น แตงกวา พริกขี้หนู พืชผักสวนครัว แตงโม ข้าวโพด และปลูกพืชต่างๆ เช่น ปาล์มน้ำมัน ยางพารา ทุเรียน เงาะ ลองกอง ฯ
- แบ่งเป็นที่อยู่อาศัยให้กับครอบครัว

ปัญหาในการดำเนินการปลูกข้าว เช่น หอยเชอรี่ในแปลงนาจะมีน้อยลง ส่วนศัตรูพืชอื่นๆ ก็จะมี เช่น นกปากห่าง และหนู

3.2 ผลการดำเนินงานของโรงสีข้าวในปี พ.ศ. 2555/ 2556

ในช่วงระหว่างเดือนตุลาคม 2555 ถึง เดือนกันยายน 2556 มีรายละเอียดดังนี้

1. การบริการสีข้าว ทางสหกรณ์นิคมปากน้ำ จำกัด ให้บริการสีข้าวให้สมาชิก และบุคคลภายนอก คิดค่าบริการสีข้าว 1 บาทต่อกิโลกรัมข้าวสาร เปิดทำการสัปดาห์ละ 5 วัน

ในรอบปีที่ผ่านมาทางโรงสีได้รับสีข้าวเปลือกรวม 40,871 กิโลกรัม ได้ข้าวสาร 25,971 กิโลกรัม คิดเป็นร้อยละ 63.54 ได้รำข้าว 1,951 กิโลกรัม คิดเป็นร้อยละ 4.77 ได้ปลายข้าว 59 กก. มีผู้มาใช้บริการสีข้าวเฉลี่ยต่อเดือน 71 ราย เป็นสมาชิก 41 ราย บุคคลภายนอก 30 ราย

2. ผลการดำเนินงานของของโรงสีข้าว ประกอบด้วย

2.1 รายได้จากบริการสีข้าวเปลือก 40,871 กก. เป็นเงิน 27,041 บาท

2.2 รายได้จากการขายรำ 2,535 กก. เป็นเงิน 16,473 บาท

2.3 รายได้จากปลายข้าว 59 กก. เป็นเงิน 443 บาท

รวมรายรับ 43,957 บาท

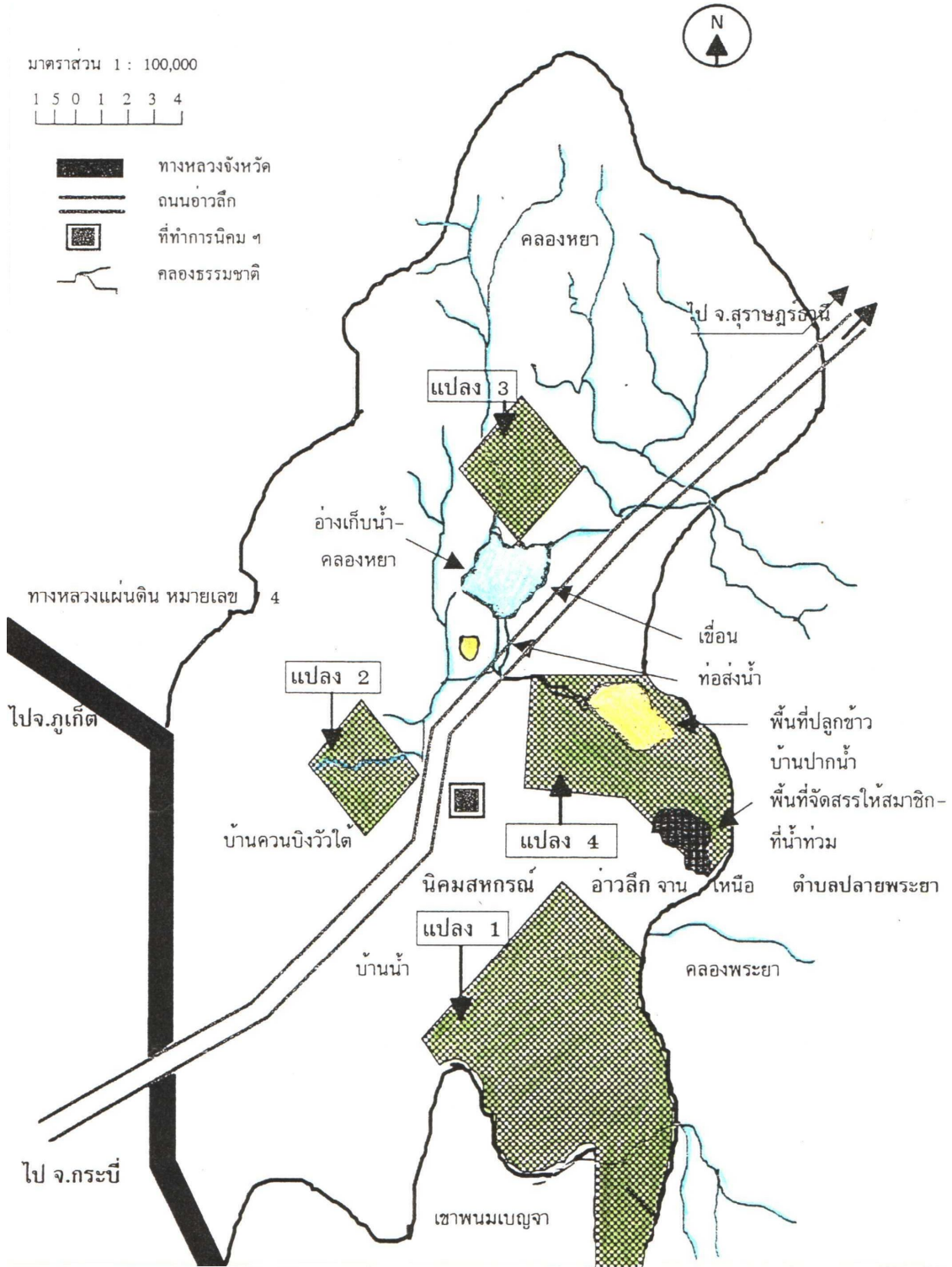
2.4 ค่าจ้างพนักงานรายเดือน 1 คน	เป็นเงิน 97,438 บาท
2.5 ค่าไฟฟ้า	เป็นเงิน 12,216.49 บาท
2.6 ค่าซ่อมแซม	เป็นเงิน 28,192 บาท
	รวมรายจ่าย 137,846.49 บาท

ดังนั้น ทางโรงสีจะมีรายจ่ายมากกว่ารายรับ 93,889.49 บาท

หมายเหตุ

ในปี 2556 ค่าใช้จ่ายในส่วนของเงินเดือนทางสหกรณ์ฯ ได้จัดทำบัญชีแยกออก
จากโรงสีข้าว โดยได้เริ่มตั้งแต่เดือนสิงหาคม 2556 เป็นต้นไป ซึ่งในปีต่อไป ทาง
โรงสีข้าวก็จะมีรายจ่ายลดลงมาก เนื่องจากค่าแรงต่อเดือนในปัจจุบัน
เป็นเงิน 10,130 บาท

รูปที่ 1 แสดงที่ตั้งโครงการพัฒนาการปลูกข้าว นิคมสหกรณ์อ่าวลึก จังหวัดกระบี่





แปลงนาสมาชิกจำนวน 2 แปลง



คณะทำงานโครงการฯ ตรวจสอบและติดตามผลการดำเนินงาน
โรงสีข้าวพระราชทาน สหกรณ์นิคมปากน้ำ จำกัด