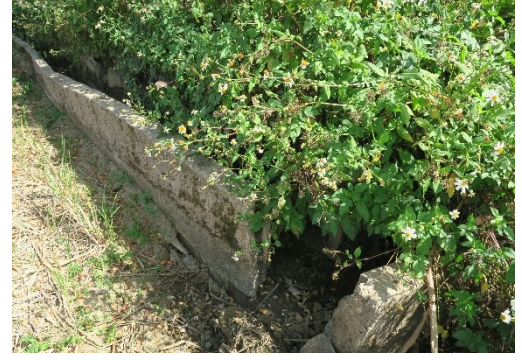




รายงานการติดตามผลสัมฤทธิ์การดำเนินงาน  
โครงการอันเนื่องมาจากพระราชดำริ  
ประจําปีงบประมาณ พ.ศ. 2563

โครงการอ่างเก็บน้ำห้วยลอยอันเนื่องมาจากพระราชดำริ  
ตำบลวังทอง อำเภอวังเหนือ จังหวัดลำปาง



กองติดตามประเมินผล  
สำนักงาน กปร.  
มกราคม 2564

# โครงการอ่างเก็บน้ำห้วยลอยอันเนื่องมาจากพระราชดำริ ตำบลวังทอง อำเภอวังเหนือ จังหวัดลำปาง

## 1. ข้อมูลโครงการ

### 1.1 ความเป็นมาของโครงการ

นายอินตา มั่งมูล นายกองค้การบริหารส่วนตำบลวังทอง อำเภอวังเหนือ จังหวัดลำปาง ได้มีหนังสือถึงสำนักพระราชเลขาธิการ ขอให้นำความกราบทูลพระกรุณา ขอพระราชทานโครงการก่อสร้างระบบประปาภูเขาและอ่างเก็บน้ำขนาดเล็ก

สำนักงาน กปร. และหน่วยงานที่เกี่ยวข้องได้ตรวจสอบข้อเท็จจริงและหาแนวทางช่วยเหลือ โดยทำรายงานทูลเกล้าฯ ถวายว่า จุดที่จะดำเนินการก่อสร้างระบบประปาภูเขาอยู่ในเขตอุทยานแห่งชาติดอยหลวง ซึ่งต้องใช้ระยะเวลาในการขออนุญาตใช้ประโยชน์ในพื้นที่ ดังนั้น เห็นสมควรช่วยเหลือโดยการก่อสร้างอ่างเก็บน้ำห้วยลอย

สำนักพระราชเลขาธิการมีหนังสือที่ รล 0008.4/32584 ลงวันที่ 6 ธันวาคม 2555 แจ้งว่า ทรงพระกรุณาโปรดเกล้าฯ รับโครงการอ่างเก็บน้ำห้วยลอยไว้เป็นโครงการอันเนื่องมาจากพระราชดำริ

### 1.2 ที่ตั้งโครงการ

บ้านห้วยลอย ตำบลวังทอง อำเภอวังเหนือ จังหวัดลำปาง

### 1.3 วัตถุประสงค์โครงการ

1.3.1 เพื่อเป็นแหล่งน้ำสำหรับทำการเกษตร รวมทั้งอุปโภคบริโภคให้แก่ราษฎร 4 หมู่บ้าน  
ในตำบลวังทอง

1.3.2 เพื่อบรรเทาปัญหาอุทกภัยทางด้านท้ายน้ำ

### 1.4 หน่วยงานที่รับผิดชอบ

กรมชลประทาน กระทรวงเกษตรและสหกรณ์

### 1.5 งบประมาณที่ได้รับการสนับสนุน

งบประมาณ ปี 2561 กปร. สนับสนุนงบประมาณ จำนวนเงิน 37,664,000 บาท

งบประมาณที่ใช้จริง จำนวนเงิน 31,332,032.40 บาท

### 1.6 รายละเอียดโครงการ

1.6.1 กิจกรรมปรับพื้นที่ขุดบ่อก่อสร้าง และเปิดหน้าดินพื้นที่ 57 ไร่

1.6.2 กิจกรรมจ้างเหมาเครื่องจักรกลงานดินและทำนบดิน จำนวนดิน 13,129 ลูกบาศก์เมตร

1.6.3 กิจกรรมเบื้องต้นและงานส่วนประกอบ

- ก่อสร้างถนนลูกรังลำลองเข้าห้วงงาน จำนวน 1 แห่ง

- ก่อสร้างแผ่นป้ายชื่อทางแยกเข้าโครงการ

- งานป้ายชื่อโครงการ

1.6.4 กิจกรรมทางระบายน้ำล้นแบบรางเท

- ขนาดเส้นทางระบาย กว้าง 12.00 เมตร จำนวน 1 แห่ง

#### 1.6.5 กิจกรรมท่อส่งน้ำฝั่ช้ายพร้อมท่อแยก

- ขนาดเส้นผ่านศูนย์กลาง 0.60 เมตร ยาว 87.00 เมตร
- ท่อแยก ขนาดเส้นผ่านศูนย์กลาง 0.40 เมตร ยาว 10.00 เมตร
- ท่อแยก ขนาดเส้นผ่านศูนย์กลาง 0.30 เมตร ยาว 12.00 เมตร
- ท่อแยก ขนาดเส้นผ่านศูนย์กลาง 10 นิ้ว (0.30 เมตร) ยาว 2 เมตร

#### 1.6.6 กิจกรรมคลองส่งน้ำตาดาคอนกรีต

- ขนาดคลอง กว้าง 0.70 เมตร สูง 0.60 เมตร หนา 0.07 เมตร ยาว 20 เมตร

#### 1.6.7 กิจกรรมงานปรับปรุงฐานรากเขื่อน จำนวน 1 งาน

### 1.7 ระยะเวลาดำเนินการ

- 1 ปี (ปีงบประมาณ 2561)

### 1.8 ประโยชน์ของโครงการ

1.8.1 สามารถส่งน้ำสนับสนุนพื้นที่การเกษตรของราษฎรได้ 1,200 ไร่ในฤดูฝน และ 280 ไร่ ในฤดูแล้ง

1.8.2 สามารถส่งน้ำเพื่ออุปโภคบริโภคให้แก่ราษฎร จำนวน 5 หมู่บ้าน ประกอบด้วย บ้านเมืองตึงใต้ หมู่ที่ 1 บ้านเมืองตึงเหนือ หมู่ที่ 2 บ้านสารภี หมู่ที่ 6 บ้านเมืองทอง หมู่ที่ 8 และบ้านรุ่งโพธิ์ทอง หมู่ที่ 9 ในตำบลวังทอง จำนวน 767 ครัวเรือน รวม 2,468 คน

1.8.3 สามารถบรรเทาปัญหาอุทกภัยในพื้นที่

1.8.4 เป็นแหล่งท่องเที่ยวของราษฎร

1.8.5 เป็นแหล่งเพาะพันธุ์ปลาน้ำจืด

1.8.6 สร้างความชุ่มชื้นให้กับพื้นที่บริเวณโครงการ

### 1.9 ผลการดำเนินการของโครงการ

กปร. สนับสนุนงบประมาณ ปี พ.ศ. 2561 วงเงิน 37,664,000 บาท กรมชลประทานได้ดำเนินการก่อสร้างอ่างเก็บน้ำห้วยลอยฯ ขนาดความจุ 501,000 ลูกบาศก์เมตร เริ่มก่อสร้างเมื่อเดือนตุลาคม 2561 แล้วเสร็จเมื่อวันที่ 31 สิงหาคม 2562 โดยใช้งบประมาณทั้งสิ้น 31,322,032.40 บาท ประกอบด้วย

1.9.1 ทำนบดิน ความกว้าง 8.00 เมตร ยาว 171 เมตร สูงสุดประมาณ 20 เมตร

1.9.2 ท่อส่งน้ำฝั่ช้ายจากอ่างเก็บน้ำชนิด Concrete Steel Liner เหล็กเหนียว ขนาด  $\varnothing$  0.30 เมตร สามารถส่งน้ำได้สูงสุด 0.437 ลูกบาศก์เมตร/วินาที จำนวน 1 แห่ง

1.9.3 อาคารระบายน้ำล้นชนิดรางเท จำนวน 1 แห่ง ระบายน้ำได้ 14.23 ลูกบาศก์เมตร/วินาที

## 2. ข้อมูลทั่วไปของตำบลวังทอง

### 2.1 ด้านกายภาพ

ตำบลวังทอง มีพื้นที่ทั้งหมด 220.94 ตารางกิโลเมตร หรือประมาณ 138,087.25 ไร่ โดยมีลักษณะภูมิประเทศส่วนใหญ่เป็นป่าเขา และเป็นพื้นที่ป่าสงวน

### 2.2 ด้านประชากร

ตำบลวังทองประชากรทั้งสิ้น จำนวน 5,530 คน แยกเป็นชาย 2,629 คน หญิง 2,538 คน จำนวนครัวเรือนทั้งสิ้น 1,853 ครัวเรือน

## 2.3 ด้านเศรษฐกิจ

ราษฎรส่วนใหญ่ร้อยละ 74.90 ประกอบอาชีพทำการเกษตร ได้แก่ ทำนา ทำไร่ อาชีพเสริม ทำสวน และรับจ้าง

## 3. ผลการติดตามโครงการ

### 3.1 สรุปผลจากแบบสอบถามของเจ้าหน้าที่ผู้รับผิดชอบโครงการ

จากการสอบถามเจ้าหน้าที่โครงการอ่างเก็บน้ำห้วยลอยอันเนื่องมาจากพระราชดำริ จังหวัดลำปาง จำนวน 1 ราย ตำแหน่งช่างก่อสร้าง ช3. กรมชลประทาน สรุปได้ดังนี้

3.1.1 โครงการเริ่มดำเนินการ ปี 2561 และแล้วเสร็จปี 2562

3.1.2 การดำเนินงานก่อสร้างโครงการเป็นไปตามแผน ไม่มีปัญหาอุปสรรคระหว่างก่อสร้างโครงการ

3.1.3 โครงการอ่างเก็บน้ำห้วยลอยฯ มีการจัดตั้งกลุ่มผู้ใช้น้ำ โดยเป็นกลุ่มบริหารการใช้น้ำชลประทาน (IWUG) จำนวน 1 กลุ่ม จำนวนสมาชิก 763 คน พื้นที่ส่งน้ำรวม 1,268 ไร่

3.1.4 ผลประโยชน์ของโครงการในปัจจุบัน (คาดว่าปี 2562) คือ ใช้เป็นน้ำเพื่อการอุปโภคบริโภค จำนวน 240 ครัวเรือน และส่งน้ำเพื่อช่วยในการเกษตรในช่วงฤดูฝน แบ่งเป็น พื้นที่ปลูกข้าว จำนวน 924 ไร่ พืชสวน จำนวน 344 ไร่ รวมพื้นที่ในช่วงฤดูฝน จำนวน 1,268 ไร่ จำนวน 240 ครัวเรือน และช่วงฤดูแล้ง พื้นที่ปลูกพืชสวน จำนวน 100 ไร่ พืชไร่ จำนวน 100 ไร่ และพืชผักสวนครัว จำนวน 80 ไร่ รวมพื้นที่ในช่วงฤดูแล้ง จำนวน 280 ไร่ จำนวน 56 ครัวเรือน

3.1.5 ผลประโยชน์ก่อนมีโครงการ (ปี 2560) คือ พื้นที่การเกษตรในฤดูฝนรวม 500 ไร่ จำนวน 240 ครัวเรือน แบ่งเป็น พืชสวน จำนวน 344 ไร่ ปลูกข้าว จำนวน 156 ไร่ และในช่วงฤดูแล้ง จำนวน 56 ครัวเรือน สำหรับน้ำเพื่อการอุปโภคบริโภค จำนวน 240 ครัวเรือน จำนวน 500 คน โดยการใช้ประโยชน์น้ำเพื่อการอุปโภคบริโภคในช่วงฤดูฝนและฤดูแล้งมีความเพียงพอ และการใช้น้ำเพื่อการเกษตรในช่วงฤดูฝนและฤดูแล้งมีความเพียงพอเช่นกัน

3.1.6 การดำเนินงานในการการบริหารจัดการน้ำของโครงการ คือ กลุ่มผู้ใช้น้ำมีส่วนร่วมในการบริหารจัดการน้ำ โดยระดับความเข้มแข็งและสามารถในการบริหารจัดการน้ำของกลุ่มผู้ใช้น้ำอยู่ในระดับปานกลาง สำหรับค่าคะแนนบทบาทในการดูแลบำรุงรักษาและบริหารจัดการน้ำของโครงการมีดังนี้ กลุ่มผู้ใช้น้ำ มีค่ามาก เกษตรกร/ประชาชนผู้ใช้น้ำ มีค่ามาก และหน่วยราชการผู้รับผิดชอบโครงการ มีค่ามาก ในอนาคตโครงการมีแผนการดำเนินงานพัฒนาต่อยอดโครงการในการปรับปรุงระบบส่งน้ำเพื่อการส่งน้ำที่ดีขึ้น

3.1.7 ผลลัพธ์การดำเนินงานโครงการประโยชน์มีดังนี้ ใช้น้ำเพาะปลูก ใช้น้ำอุปโภคบริโภค ช่วยป้องกันน้ำท่วม และช่วยแก้ปัญหาภัยแล้ง โดยโครงการสามารถใช้ประโยชน์ต่อเนื่องตั้งแต่โครงการแล้วเสร็จ สำหรับความเปลี่ยนแปลงที่เกิดขึ้นมีดังนี้ รายได้เพิ่มขึ้น คุณภาพชีวิตดีขึ้น สิ่งแวดล้อมดีขึ้น และการใช้ประโยชน์จากที่ดินได้เพิ่มขึ้น การดำเนินงานที่ผ่านมายังไม่พบปัญหาอุปสรรคแต่อย่างใด

### 3.2 สรุปผลจากแบบสอบถามประชาชนผู้ได้รับประโยชน์จากโครงการ

จากการสอบถามประชาชนผู้ได้รับประโยชน์จากโครงการอ่างเก็บน้ำห้วยลอยอันเนื่องมาจากพระราชดำริ ตำบลวังทอง อำเภอวังเหนือ จังหวัดลำปาง จำนวน 100 คน สรุปผลได้ดังนี้

## ข้อมูลทั่วไป

ผู้รับประโยชน์จากโครงการอ่างเก็บน้ำห้วยลอยฯ ส่วนใหญ่เพศชาย คิดเป็นร้อยละ 64.0 ส่วนใหญ่มีอายุ 51-60 ปี คิดเป็นร้อยละ 31.0 อายุเฉลี่ย 55.2 ปี ส่วนใหญ่สมรสแล้ว คิดเป็นร้อยละ 77.0 ส่วนใหญ่นับถือศาสนาพุทธ คิดเป็นร้อยละ 82.0

การศึกษา ส่วนใหญ่จบการศึกษาระดับประถมศึกษา คิดเป็นร้อยละ 74.0 รองลงมาระดับมัธยมศึกษา คิดเป็นร้อยละ 13.0 และน้อยสุด ระดับปริญญาตรี คิดเป็นร้อยละ 2.0

ระยะเวลาที่อยู่อาศัย (การตั้งถิ่นฐาน) ส่วนใหญ่อยู่อาศัย 41-60 ปี คิดเป็นร้อยละ 48.0 รองลงมาอยู่อาศัย 61 ปีขึ้นไป คิดเป็นร้อยละ 24.0 และน้อยสุดต่ำกว่า 20 ปี คิดเป็นร้อยละ 1.0 ระยะเวลาที่อยู่อาศัยเฉลี่ย 56.1 ปี

จำนวนสมาชิกในครัวเรือน ส่วนใหญ่มีสมาชิกอยู่อาศัย 1-3 คน คิดเป็นร้อยละ 59.0 รองลงมา 4-6 คน คิดเป็นร้อยละ 39.0 และน้อยสุด 7 คนขึ้นไป คิดเป็นร้อยละ 1.0

อาชีพหลัก ส่วนใหญ่อยู่ในภาคเกษตร คิดเป็นร้อยละ 98.0 รองลงมา ไม่ตอบ คิดเป็นร้อยละ 2.0 และอยู่

นอกและในภาคเกษตร คิดเป็นร้อยละ 1.0 โดยประเภทของกิจกรรมของเกษตรกร ส่วนใหญ่มีการประกอบกิจกรรม 3 ประเภท คิดเป็นร้อยละ 46.9 ประเภทกิจกรรมส่วนใหญ่ทำนา คิดเป็นร้อยละ 99.0 รองลงมาทำไร่ คิดเป็นร้อยละ 85.7 และน้อยสุดทำประมง คิดเป็นร้อยละ 1.0

การเป็นสมาชิกกลุ่ม ส่วนใหญ่เป็นสมาชิกกลุ่ม คิดเป็นร้อยละ 99.0 โดยส่วนใหญ่เป็นสมาชิก 5 กลุ่ม คิดเป็นร้อยละ 38.4 โดยกลุ่มที่เป็นสมาชิกที่ตอบมากที่สุด คือ กลุ่มกองทุนหมู่บ้าน คิดเป็นร้อยละ 97.0 รองลงมา กลุ่มฌาปนกิจ คิดเป็นร้อยละ 81.8 น้อยสุด กลุ่มจัดการป่าไม้/อนุรักษ์ป่าไม้/ไฟป่า คิดเป็นร้อยละ 3.0

การมีตำแหน่งในชุมชน ส่วนใหญ่ตอบว่าไม่มีตำแหน่ง คิดเป็นร้อยละ 81.0 สำหรับผู้ที่ตอบว่ามีตำแหน่ง คิดเป็นร้อยละ 18.0 และไม่ตอบ คิดเป็นร้อยละ 1.0 โดยส่วนใหญ่มีตำแหน่งในชุมชน 1 ตำแหน่ง คิดเป็นร้อยละ 83.3 โดยการมีตำแหน่งที่ตอบมากที่สุด คือ กรรมการหมู่บ้าน คิดเป็นร้อยละ 33.3 รองลงมา กำนัน/ผู้ใหญ่บ้าน/ผู้ช่วยผู้ใหญ่บ้าน คิดเป็นร้อยละ 16.7 และน้อยสุดคือ อื่น ๆ เช่น กรรมการอสม. สารวัตรกำนัน กรรมการกลุ่มออมทรัพย์ ที่ปรึกษากลุ่มผู้ใช้น้ำ คิดเป็นร้อยละ 22.2

## การผลิต รายได้ และการออม

การทำเกษตร จำนวนประเภทของการทำเกษตร ส่วนใหญ่มีกิจกรรมทางการเกษตร 1 ประเภท คิดเป็นร้อยละ 27.0 โดยประเภทการเกษตรส่วนใหญ่ตอบว่าเป็นเกษตรเชิงเดี่ยว คิดเป็นร้อยละ 82.0 รองลงมา เป็นเกษตรผสมผสาน คิดเป็นร้อยละ 48.0 และน้อยสุด เกษตร GAP คิดเป็นร้อยละ 1.0

รายได้ เฉลี่ยรวมปีละ 189,440.06 บาท โดยเรียงลำดับรายได้ ดังนี้ รายได้จากการเกษตร เฉลี่ย 150,448.96 บาท รองลงมาเป็นรายได้จากการเงินเดือนประจำ (ข้าราชการ/พนักงานบริษัทเอกชน) เฉลี่ย 91,953.85 บาท รายได้จากการทำธุรกิจ/ค้าขาย เฉลี่ย 56,638.89 บาท รายได้จากการรับจ้างทั่วไป เฉลี่ย 21,128.21 บาท รับจ้างทางการเกษตร เฉลี่ย 19,778.13 บาท รายได้จากเงินช่วยเหลือ เฉลี่ย 19,000.00 บาท รายได้จากลูก/ญาติให้ เฉลี่ย 17,928.57 บาท รายได้จากสวัสดิการของรัฐ เฉลี่ย 9,234.15 บาท

รายจ่าย เฉลี่ยรวมปีละ 110,451.61 บาท ต่ำสุด 31,200 บาท สูงสุด 240,000 บาท

รายได้รวมหลังหักรายจ่ายของครัวเรือนในรอบปีที่ผ่านมา เฉลี่ย 77,131.25 บาท ต่ำสุด -110,000 บาท เนื่องจากมีรายได้จากการรับจ้างเพียงอย่างเดียว รายได้หลังหักรายจ่ายสูงสุด 301,000 บาท เนื่องจากมีคนในครัวเรือนมีรายได้จากประกอบอาชีพหลากหลาย เช่น การทำเกษตร รับจ้างทั่วไป ค้าขาย และรายได้จากเงินเดือนประจำ

การลงทุนทางการเกษตรในรอบ 2 ปีที่ผ่านมา ตอบว่ามีการลงทุน คิดเป็นร้อยละ 50.0 ส่วนใหญ่ลงทุน 1 ด้าน คิดเป็นร้อยละ 44.0 รองลงมาลงทุน 2 ด้าน คิดเป็นร้อยละ 30.0 และน้อยสุด ลงทุน 4 ด้าน คิดเป็นร้อยละ 2.0 โดยเรียงลำดับการลงทุน ดังนี้ ปรับปรุงแปลงเกษตร คิดเป็นร้อยละ 56.0 รองลงมา ขุด/หาแหล่งน้ำ คิดเป็นร้อยละ 34.0 ซื้อเครื่องจักรการเกษตร คิดเป็นร้อยละ 22.0 ซื้อที่ดินทำการเกษตร คิดเป็นร้อยละ 14.0 และทำโรงเรือนการเกษตร คิดเป็นร้อยละ 6.0 และลงทุนด้านอื่น ๆ เช่น ค่าจ้าง ค่าปุ๋ย/ยาฆ่าแมลง คิดเป็นร้อยละ 8.0

รายจ่ายที่ใช้ในการลงทุนทางการเกษตรในรอบ 2 ปี ที่ผ่านมา เฉลี่ยรวม 54,296.25 บาท ต่ำสุด 2,050 บาท สูงสุด 200,000 บาท

ความเพียงพอของรายได้ พบว่า ส่วนใหญ่รายได้มากกว่ารายจ่าย คิดเป็นร้อยละ 66.0 รายได้พอ ๆ กับรายจ่าย คิดเป็นร้อยละ 29.0 และรายได้น้อยกว่ารายจ่าย คิดเป็นร้อยละ 5.0

การมีหนี้สิน พบว่าส่วนใหญ่มีหนี้สิน คิดเป็นร้อยละ 62.0 ไม่มีหนี้สิน คิดเป็นร้อยละ 38.0 แหล่งเงินกู้ส่วนใหญ่ คือ กองทุนหมู่บ้าน คิดเป็นร้อยละ 50.0 รองลงมาธนาคารเพื่อการเกษตรและสหกรณ์การเกษตร คิดเป็นร้อยละ 47.2 และจากแหล่งอื่น ๆ เช่น ธนาคารพาณิชย์ ร้านค้า คิดเป็นร้อยละ 2.8

การเปลี่ยนแปลงของหนี้สิน ส่วนใหญ่ไม่เปลี่ยนแปลง คิดเป็นร้อยละ 77.4 หนี้สินเพิ่มขึ้น คิดเป็นร้อยละ 11.3 สาเหตุที่หนี้เพิ่มขึ้น เนื่องจาก อุปกรณ์การเกษตรราคาสูงขึ้น คิดเป็นร้อยละ 42.9 ผลผลิตราคาตกต่ำ คิดเป็นร้อยละ 28.6 มีการลงทุนเพิ่มขึ้น และสถานการณ์โควิด-19 คิดเป็นร้อยละ 28.6 สำหรับที่ผู้ตอบว่าหนี้สินลดลง คิดเป็นร้อยละ 4.8 ทั้งหมดไม่ระบุถึงสาเหตุที่หนี้สินลดลง

การออมเงิน ส่วนใหญ่ตอบว่ามีการออมเงิน คิดเป็นร้อยละ 93.0 และตอบว่าไม่มีการออมเงิน คิดเป็นร้อยละ 7.0 ซึ่งการเปลี่ยนแปลงการออมเงินส่วนใหญ่ตอบว่าไม่เปลี่ยนแปลง คิดเป็นร้อยละ 73.1

การทำบัญชีครัวเรือน ส่วนใหญ่ตอบว่าทำ คิดเป็นร้อยละ 71.0 และไม่คิด คิดเป็นร้อยละ 29.0

#### **การใช้ประโยชน์จากโครงการ**

การใช้ประโยชน์ ทั้งหมดตอบว่าได้รับประโยชน์ คิดเป็นร้อยละ 100.0 โดยส่วนใหญ่ได้รับประโยชน์จากโครงการ 7 ด้าน คิดเป็นร้อยละ 31.0 รองลงมาได้ประโยชน์จากโครงการ 6 และ 8 ด้าน ในสัดส่วนที่เท่ากัน คิดเป็นร้อยละ 16.0 น้อยสุดได้ประโยชน์จากโครงการ 9 และ 11 ด้าน ในสัดส่วนที่เท่ากัน คิดเป็นร้อยละ สำหรับการ ใช้ประโยชน์จากโครงการจำแนกเป็น ได้ใช้น้ำเพาะปลูก คิดเป็นร้อยละ 98.0 รองลงมา ใช้น้ำอุปโภคบริโภค คิดเป็นร้อยละ 75.0 น้อยสุด ใช้ประโยชน์เรื่องเข้ารับการอบรม คิดเป็นร้อยละ 9.0

การเปลี่ยนแปลงจากโครงการ ส่วนใหญ่ร้อยละ 99.0 ตอบว่ามีการเปลี่ยนแปลง ร้อยละ 1.0 ไม่เปลี่ยนแปลง สำหรับผู้ที่ตอบว่าเปลี่ยนแปลง โดยส่วนใหญ่มีความเปลี่ยนแปลง 5 ด้าน คิดเป็นร้อยละ 38.0 รองลงมา ได้ประโยชน์จากโครงการ 4 และ 6 ด้าน ในสัดส่วนที่เท่ากันคิดเป็นร้อยละ 14.0 การเปลี่ยนแปลงที่เกิดขึ้น ส่วนใหญ่ตอบว่ารายได้เพิ่มขึ้น คิดเป็นร้อยละ 83.8 รองลงมา คุณภาพชีวิตดีขึ้น และสิ่งอำนวยความสะดวกดีขึ้น ในสัดส่วนที่เท่ากัน คิดเป็นร้อยละ 66.7 น้อยสุด มีความรู้เพิ่มขึ้น คิดเป็นร้อยละ 23.2

ปัญหาในการใช้ประโยชน์ ส่วนใหญ่ตอบว่าไม่พบปัญหา คิดเป็นร้อยละ 79.0 และตอบว่ามีปัญหา คิดเป็นร้อยละ 21.0 ปัญหาที่พบส่วนใหญ่มี 2 ด้าน คิดเป็นร้อยละ 61.9 รองลงมา 1 ด้าน คิดเป็นร้อยละ 28.6 และน้อยสุด 3 ด้าน คิดเป็นร้อยละ 9.5 จำแนกปัญหาที่พบ ได้ดังนี้ ภัยแล้ง คิดเป็นร้อยละ 90.5 รองลงมาภัยธรรมชาติ คิดเป็นร้อยละ 42.9 น้ำท่วม คิดเป็นร้อยละ 38.1 และน้อยสุด โครงสร้างพื้นฐานของโครงการชำรุด มีเพียงร้อยละ 4.8

### **แหล่งน้ำอุปโภคบริโภค และแหล่งน้ำเพื่อการเพาะปลูก**

แหล่งน้ำอุปโภคบริโภค ส่วนใหญ่มีน้ำเพื่อการอุปโภคบริโภค 3 แหล่ง คิดเป็นร้อยละ 31.0 รองลงมา 5 แหล่ง คิดเป็นร้อยละ 29.0 น้อยสุด 6 แหล่ง คิดเป็นร้อยละ 1.0 โดยจำแนกแหล่งน้ำดังนี้ คลอง/บึงน้ำธรรมชาติ คิดเป็นร้อยละ 85.9 น้ำประปา/ชื่อน้ำ คิดเป็นร้อยละ 81.8 น้ำฝน คิดเป็นร้อยละ 78.8 บ่อน้ำ/สระน้ำของตนเอง คิดเป็นร้อยละ 65.7 น้ำจากโครงการชลประทาน คิดเป็นร้อยละ 51.5 และประปาภูเขา คิดเป็นร้อยละ 1.0

แหล่งน้ำเพาะปลูกก่อนมีโครงการ ส่วนใหญ่มีน้ำเพาะปลูก 2 แหล่ง คิดเป็นร้อยละ 49.0 รองลงมา 3 แหล่ง คิดเป็นร้อยละ 44.0 น้อยสุด 4 แหล่ง คิดเป็นร้อยละ 7.0 โดยจำแนกแหล่งน้ำดังนี้ คลอง/บึงน้ำธรรมชาติ และน้ำจากโครงการชลประทาน ในสัดส่วนที่เท่ากันคิดเป็นร้อยละ 100.0 น้ำประปา/ชื่อน้ำ คิดเป็นร้อยละ 39.0 บ่อน้ำ/สระน้ำของตนเอง และน้ำฝนในสัดส่วนที่เท่ากัน คิดเป็นร้อยละ 29.0

แหล่งน้ำเพาะปลูกหลังมีโครงการ ส่วนใหญ่มีน้ำเพาะปลูก 4 แหล่ง คิดเป็นร้อยละ 47.0 รองลงมา 3 แหล่ง คิดเป็นร้อยละ 38.0 น้อยสุด 2 แหล่ง คิดเป็นร้อยละ 1.0 โดยจำแนกแหล่งน้ำดังนี้ น้ำจากโครงการชลประทาน โครงการอ่างเก็บน้ำห้วยลอยฯ) และคลอง/บึงน้ำธรรมชาติ ในสัดส่วนที่เท่ากัน คิดเป็นร้อยละ 100.0 น้ำประปา/ชื่อน้ำ คิดเป็นร้อยละ 91.0 บ่อน้ำ/สระน้ำของตนเอง คิดเป็นร้อยละ 51.0 และน้ำฝน คิดเป็นร้อยละ 32.0

ความเพียงพอของปริมาณน้ำที่ใช้ในการเพาะปลูก

#### **ฤดูฝน**

ก่อนมีโครงการ ส่วนใหญ่ตอบว่าเพียงพอ คิดเป็นร้อยละ 23.0 และไม่เพียงพอ คิดเป็นร้อยละ 77.0 หลังมีโครงการ ส่วนใหญ่ตอบว่าเพียงพอ คิดเป็นร้อยละ 98.0 และไม่เพียงพอ คิดเป็นร้อยละ 2.0

#### **ฤดูแล้ง**

ก่อนมีโครงการ ส่วนใหญ่ตอบว่าเพียงพอ คิดเป็นร้อยละ 42.0 และไม่เพียงพอ คิดเป็นร้อยละ 58.0 หลังมีโครงการ ส่วนใหญ่ตอบว่าเพียงพอ คิดเป็นร้อยละ 88.0 และไม่เพียงพอ คิดเป็นร้อยละ 12.0

### **การมีส่วนร่วมกับโครงการ**

การมีส่วนร่วมกับโครงการ ส่วนใหญ่มีส่วนร่วม 4 ด้าน คิดเป็นร้อยละ 61.0 รองลงมา 5 ด้าน คิดเป็นร้อยละ 27.0 น้อยสุด 2 ด้าน คิดเป็นร้อยละ 1.0 โดยจำแนกการมีส่วนร่วมกับโครงการ ดังนี้ ร่วมดูแลบำรุงรักษาโครงการ คิดเป็นร้อยละ 95.0 ร่วมวางแผนการใช้ประโยชน์โครงการ (แผนเพาะปลูก/แผนส่งน้ำ/แผนดูแลรักษาโครงการ/แผนอื่น ๆ) ร้อยละ 94.0 การยินยอมมอบที่ดิน/ทรัพย์สิน/สนับสนุนเงินหรืออื่น ๆ ให้โครงการ คิดเป็นร้อยละ 88.0 การร่วมร้องขอให้มีโครงการฯ คิดเป็นร้อยละ 86.0 มีส่วนร่วมใช้ประโยชน์จากโครงการ คิดเป็นร้อยละ 82.0 มีส่วนร่วมตั้งกลุ่มการใช้ประโยชน์โครงการ (กลุ่มผู้ใช้น้ำ/กลุ่มอาชีพ/กลุ่มอนุรักษ์ทรัพยากรธรรมชาติ/กลุ่มอื่น ๆ) คิดเป็นร้อยละ 80.0 มีส่วนร่วมระหว่างดำเนินการก่อสร้างโครงการ คิดเป็นร้อยละ 78.0

### **ความพึงพอใจเกี่ยวกับโครงการในด้านต่าง ๆ**

ความพึงพอใจเกี่ยวกับโครงการ พบว่า โดยภาพรวมอยู่ในระดับ “มากที่สุด” มีค่าเฉลี่ยเท่ากับ 4.72 (จากคะแนนเต็ม 5.00) เมื่อพิจารณาความพึงพอใจ พบว่า ส่วนใหญ่เป็นโครงการที่จำเป็นและตรงตามความต้องการของเกษตรกร/ประชาชน ค่าเฉลี่ยมากที่สุด 4.87 รองลงมาเป็นโครงการที่สามารถใช้ประโยชน์ได้อย่างต่อเนื่อง ค่าเฉลี่ยเท่ากับ 4.70 และน้อยสุด เป็นโครงการที่เกษตรกร/ประชาชนในพื้นที่มีส่วนร่วม ค่าเฉลี่ยเท่ากับ 4.61

### ข้อเสนอแนะในการพัฒนาโครงการในอนาคต

ข้อเสนอแนะ ส่วนใหญ่ไม่มีข้อเสนอแนะ คิดเป็นร้อยละ 67.0 โดยมีผู้ที่ให้ข้อเสนอแนะ คิดเป็นร้อยละ 33.0 โดยส่วนใหญ่ตอบว่า อยากได้ท่อส่งน้ำพร้อมระบบส่งน้ำ คิดเป็นร้อยละ 39.4 อยากระบบส่งน้ำและลำเหมืองเป็นคอนกรีต คิดเป็นร้อยละ 24.2 อยากให้เร่งสร้างทางระบายน้ำให้เร็วที่สุด 18.2 อยากให้ทำโครงการให้ต่อเนื่อง คิดเป็นร้อยละ 16.1 และอื่น ๆ เช่น อยากให้ทำคลองส่งน้ำให้ทั่วถึง อยากให้มีน้ำใช้ทั้งปี จัดระเบียบการใช้น้ำ สนับสนุนโครงการปลูกพืชที่สร้างรายได้ คิดเป็นร้อยละ 12.1

### 3.3 สรุปผลการดำเนินงานโครงการ

#### 3.3.1 ด้านสิ่งก่อสร้าง

3.3.1.1 การดำเนินงานโครงการ เป็นไปตามวัตถุประสงค์ของโครงการฯ โดยก่อสร้างอ่างเก็บน้ำเสร็จเรียบร้อย โดยสามารถส่งน้ำเพื่อการเกษตร และน้ำอุปโภค บริโภค

3.3.1.2 การส่งน้ำจากอ่างเก็บน้ำฯ โดยใช้ระบบคลองส่งน้ำแล้วระบายน้ำลงสู่ระบบส่งน้ำเดิม (คลองส่งน้ำตาดคอนกรีต) ซึ่งระบบส่งน้ำคลองส่งน้ำมีความยาวประมาณ 800 เมตร และปล่อยลงลำน้ำห้วยลอยซึ่งเป็นลำน้ำธรรมชาติเดิม ปัจจุบันมีน้ำในอ่าง 100 %

3.3.1.3 ในปี 2564 ทางอบต. วังทอง จะดำเนินการก่อสร้างปรับปรุงระบบส่งน้ำความยาวประมาณ 330 เมตร โดยในส่วนที่เหลือจะใช้งบประมาณของจังหวัดในปี 2565 เพื่อดำเนินการก่อสร้างปรับปรุงระบบส่งน้ำเพิ่มเติม

#### 3.3.2 ด้านการบริหารจัดการ

3.3.2.1 เกษตรกรในพื้นที่รับประโยชน์ ประกอบอาชีพหลัก คือ การทำไร่ข้าวโพดสำหรับเลี้ยงสัตว์ และทำนาปี (ข้าวเหนียว/ข้าวหอมมะลิ) เพื่อบริโภคในครัวเรือนเป็นหลัก และมีการเพาะปลูกพืชหลังนา เช่น ถั่วลิสง กระเทียม หอม เป็นต้น

3.3.2.2 เกษตรกรบางรายเสียสละที่ดิน และบางรายเสียสละเงินเพื่อชดเชยให้กับผู้ที่เสียสละที่ดิน ซึ่งเป็นการแสดงให้เห็นถึงความเข้มแข็งในการมีส่วนร่วมของเกษตรกร

3.3.2.3 กลุ่มผู้ใช้น้ำ แบ่งเป็น 5 กลุ่มย่อย มีสมาชิกจำนวน 763 คน โดยมีหัวหน้าหมู่บ้านเป็นผู้ดูแลเกษตรกรแต่ละฝ่าย

3.3.2.4 กลุ่มผู้ใช้น้ำ มีการประชุมปีละครั้ง ปัจจุบันยังไม่มีค่าธรรมเนียมหรือค่าการใช้น้ำ เนื่องจากการปล่อยน้ำลงตามลำห้วยธรรมชาติ โดยสมาชิกกลุ่มผู้ใช้น้ำมีกิจกรรมในการช่วยกันขุดลอกตะกอนดินบริเวณหน้าฝายที่ต้นเขิน

3.3.2.5 อบต. วังทองมีแผนจะนำน้ำจากอ่างเก็บน้ำห้วยลอยฯ เป็นน้ำเพื่อการผลิตประปาหมู่บ้านของหมู่ที่ 1 และหมู่ที่ 9

### 3.4 สรุปผลจากการติดตามโครงการ

#### 3.4.1 ด้านสิ่งก่อสร้าง

3.4.1.1 โครงการอ่างเก็บน้ำห้วยลอยฯ ก่อสร้างเสร็จเรียบร้อยตามแผน และสามารถกักเก็บน้ำได้ตามแผนที่ปริมาณ ความจุ 501,00 ลูกบาศก์เมตร



3.4.1.2 ระบบส่งน้ำ ปัจจุบันใช้ส่งน้ำผ่านลำน้ำเดิม และเหมืองฝายเดิม ทางองค์การบริหารส่วนตำบลวังทอง ได้จัดสรรงบประมาณ ในปี 2564 สำหรับการก่อสร้างปรับปรุงระบบส่งน้ำความยาวประมาณ 330 เมตร และในปี 2565 ทางจังหวัดลำปางได้จัดทำแผนจัดสรรงบประมาณเพื่อดำเนินการก่อสร้างระบบส่งน้ำให้ครอบคลุมพื้นที่ให้มากขึ้น ซึ่งกรมชลประทานได้สำรวจพื้นที่แล้ว และมีแบบพร้อมโดยการปรับปรุงระบบส่งน้ำจะใช้เป็นระบบท่อส่งน้ำ เนื่องจากมีประสิทธิภาพในการบริหารจัดการน้ำได้ดีกว่าระบบคลองเปิด ประกอบกับอ่างเก็บน้ำห้วยลอยฯ มีปริมาณน้ำไม่มาก

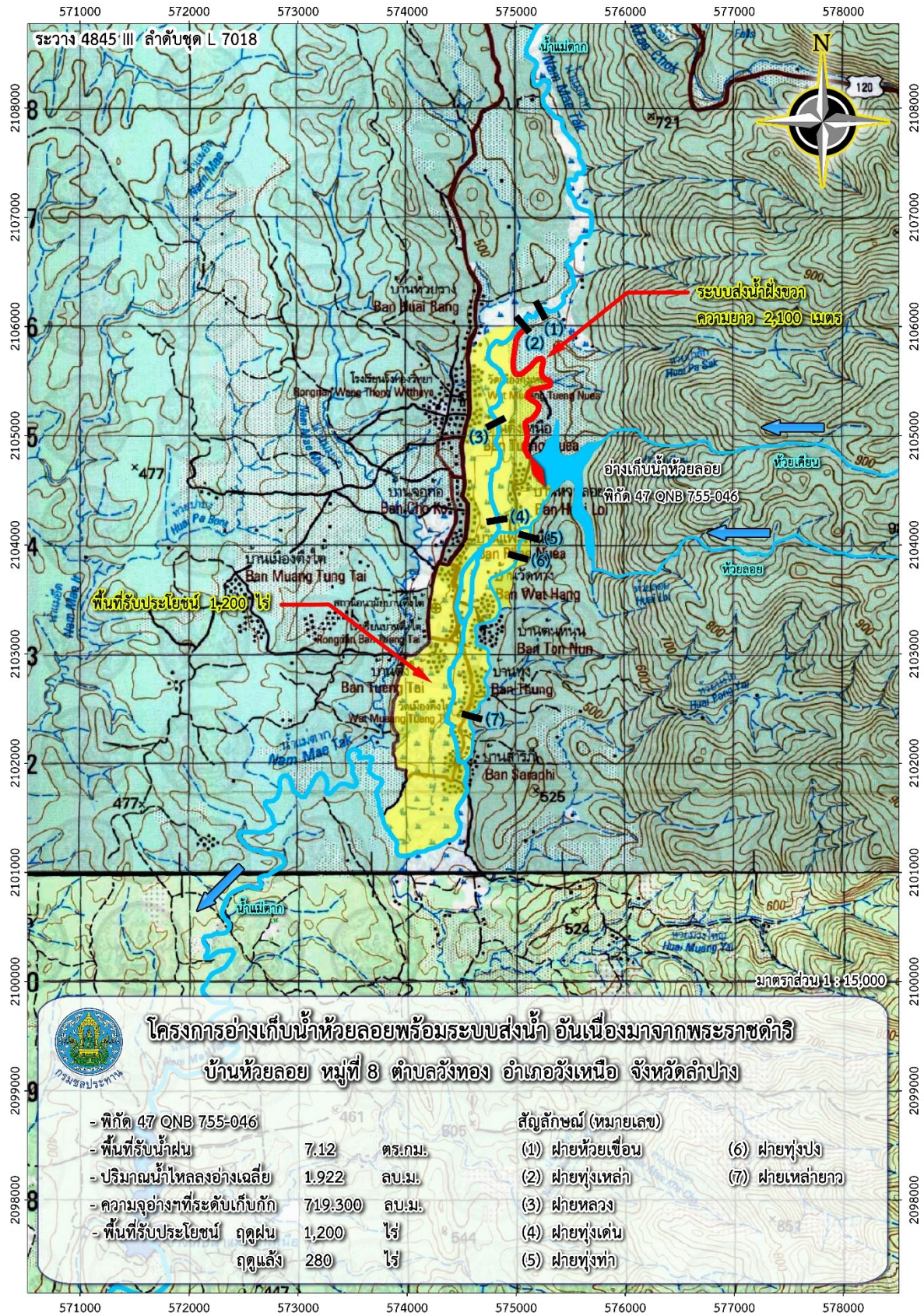
3.4.1.3 โครงการชลประทานจังหวัดลำปางรับผิดชอบดูแล บำรุงรักษาอ่างเก็บน้ำห้วยลอยฯ และมีแนวทางขอรับการสนับสนุนงบประมาณกรมชลประทาน ในการจัดทำระบบส่งน้ำ เพื่อให้การใช้น้ำมีประสิทธิภาพสูงสุด

#### 3.4.2 ด้านการบริหารจัดการ

3.4.2.1 กลุ่มผู้ใช้น้ำของโครงการอ่างเก็บน้ำห้วยลอยฯ มีการจัดทำกฎ กติกาในการจัดสรรน้ำ หากสมาชิกไม่ปฏิบัติตามข้อตกลงจะถูกปรับจำนวนเงิน 500 บาท โดยในปี 2564 จะมีการประชุมจัดทำแผนจัดสรรน้ำประจำปีต่อไป

3.4.2.2 องค์การบริหารส่วนตำบลวังทอง ได้เข้ามามีส่วนร่วมในการก่อสร้างปรับปรุงระบบส่งน้ำเพิ่มเติม ระยะทางประมาณ 330 เมตร เพื่อให้เกษตรกรได้ใช้น้ำได้อย่างมีประสิทธิภาพมากขึ้น

3.4.2.3 ควรส่งเสริมให้เกษตรกรในพื้นที่รับประโยชน์จากโครงการมีความรู้ในการทำ การเกษตรแบบผสมผสาน หรือโครงการต่อยอดเกษตรกร (ก้อนฟางข้าวเพื่อเลี้ยงวัว) เป็นการเพิ่มมูลค่าจากฟางข้าว เนื่องจากปัจจุบันส่วนใหญ่เกษตรกรทำเกษตรเชิงเดี่ยว (ข้าว/ข้าวโพด) เพื่อจะได้เป็นการใช้น้ำจากโครงการให้คุ้มค่ามากที่สุด



โครงการอ่างเก็บน้ำห้วยลอยอันเนื่องมาจากพระราชดำริ อำเภอวังเหนือ จังหวัดลำปาง



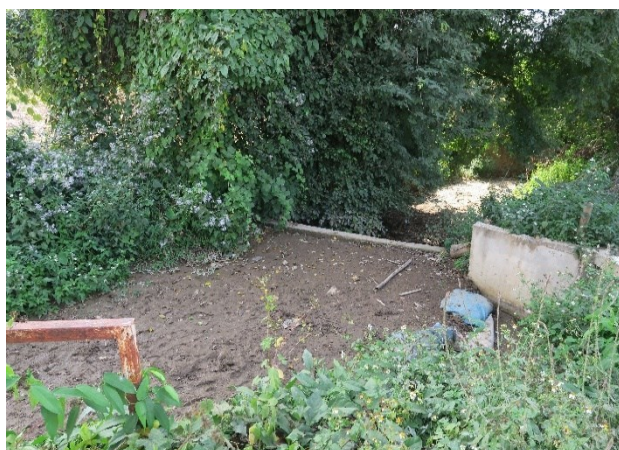
อ่างเก็บน้ำห้วยลอยอันเนื่องมาจากพระราชดำริ ความจุ 501,000 ลูกบาศก์เมตร



อาคารประกอบท่อส่งน้ำชนิด Concrete Steel Liner



อาคารระบายน้ำล้นชนิดรางเท



ระบบส่งน้ำตามธรรมชาติ (ห้วยลอย)



ร่วมประชุมกับเจ้าหน้าที่ผู้เกี่ยวข้องและผู้รับประโยชน์จากโครงการอ่างเก็บน้ำห้วยลอยฯ



ภาคผนวกโครงการอ่างเก็บน้ำห้วยลอยอันเนื่องมาจากพระราชดำริ อำเภอวังเหนือ จังหวัดลำปาง

**ข้อมูลทั่วไป**

**ตารางที่ 1** ข้อมูลทั่วไปของผู้ตอบแบบสอบถาม

ข้อมูลทั่วไป	จำนวนคน	ร้อยละ
<b>เพศ</b>		
ชาย	64	64.0
หญิง	36	36.0
<b>อายุ</b>		
ต่ำกว่า 40 ปี	3	3.0
41-50 ปี	23	23.0
51-60 ปี	31	31.0
61-70 ปี	21	21.0
71 ปีขึ้นไป	3	3.0
ไม่ตอบ	19	19.0
<b>อายุเฉลี่ย 55.2 ปี</b>		
<b>สถานภาพ</b>		
โสด	6	6.0
สมรส	77	77.0
หม้าย	8	8.0
หย่าร้าง	2	2.0
ไม่ตอบ	7	7.0
<b>ศาสนา</b>		
พุทธ	82	82.0
คริสต์	1	1.0
ไม่ตอบ	17	17.0
<b>ระดับการศึกษา</b>		
ประถมศึกษา	74	74.0
มัธยมศึกษา	13	13.0
ประกาศนียบัตรวิชาชีพ (ปวช./ปวส.)	3	3.0
ปริญญาตรี	2	2.0
ไม่ได้เรียน	3	3.0
ไม่ตอบ	5	5.0

**ตารางที่ 2** ระยะเวลาที่อยู่อาศัย

ระยะเวลาที่อยู่อาศัย	จำนวนคน	ร้อยละ
ต่ำกว่า 20 ปี	1	1.0
21-40 ปี	5	5.0
41-60 ปี	48	48.0
61 ปีขึ้นไป	24	24.0
ไม่ตอบ	22	22.0
<b>รวม</b>	<b>100</b>	<b>100.0</b>

**ตารางที่ 3** จำนวนสมาชิกในครัวเรือน

จำนวนสมาชิกในครัวเรือน	จำนวนคน	ร้อยละ
1-3 คน	59	59.0
4-6 คน	39	39.0
7 คนขึ้นไป	1	1.0
ไม่ตอบ	1	1.0
<b>รวม</b>	<b>100</b>	<b>100.0</b>

**ตารางที่ 4** อาชีพหลัก

อาชีพหลัก	จำนวนคน	ร้อยละ
ภาคการเกษตร	97	97.0
นอกและในภาคเกษตร	1	1.0
ไม่ตอบ	2	2.0
<b>รวม</b>	<b>100</b>	<b>100.0</b>

**ตารางที่ 5** จำนวนประเภทการประกอบอาชีพหลักด้านการเกษตร

จำนวนประเภท	จำนวนคน	ร้อยละ
1 ประเภท	6	6.1
2 ประเภท	23	23.5
3 ประเภท	46	46.9
4 ประเภท	21	21.4
5 ประเภท	2	2.0
รวม	98	100.0

**ตารางที่ 6** ประเภทของกิจกรรมของเกษตรกร

ประเภท	จำนวนคน	ร้อยละ
ทำนา	97	99.0
ทำไร่	84	85.7
ปลูกผัก	41	41.8
ทำสวน/ไม้ผล	39	39.8
เลี้ยงสัตว์	14	14.0
รับจ้างทางการเกษตร	8	8.2
ประมง	1	1.0

**หมายเหตุ** ตอบได้มากกว่า 1 คำตอบ

**ตารางที่ 7** การเป็นสมาชิกกลุ่ม

การเป็นสมาชิกกลุ่ม	จำนวนคน	ร้อยละ
ไม่เป็น	-	-
เป็น	99	99.0
ไม่ตอบ	1	1.0
จำนวนกลุ่มที่เป็นสมาชิก		
1 กลุ่ม	8	8.1
2 กลุ่ม	15	15.2
3 กลุ่ม	13	13.1
4 กลุ่ม	25	25.3
5 กลุ่ม	38	38.4
<b>รวม</b>	<b>99</b>	<b>100.0</b>

**ตารางที่ 8** การเป็นสมาชิกกลุ่ม

การเป็นสมาชิกกลุ่ม	จำนวนคน	ร้อยละ
กลุ่มกองทุนหมู่บ้าน	96	97.0
กลุ่มฌาปนกิจ	81	81.8
กลุ่มผู้ใช้น้ำ	80	80.8
กลุ่มออมทรัพย์	62	62.6
กลุ่มสตรี	45	45.5
กลุ่มจัดการป่าไม้/อนุรักษ์ป่าไม้/ไฟป่า ฯลฯ	3	3.0

**หมายเหตุ** ตอบได้มากกว่า 1 คำตอบ



**ตารางที่ 9** การมีตำแหน่งในชุมชน

การมีตำแหน่ง	จำนวนคน	ร้อยละ
ไม่มี	81	81.0
มี	18	18.0
ไม่ตอบ	1	1.0
จำนวนตำแหน่ง		
1 ตำแหน่ง	15	83.3
2 ตำแหน่ง	2	11.1
ไม่ตอบ	1	5.6
<b>รวม</b>	<b>18</b>	<b>100.0</b>

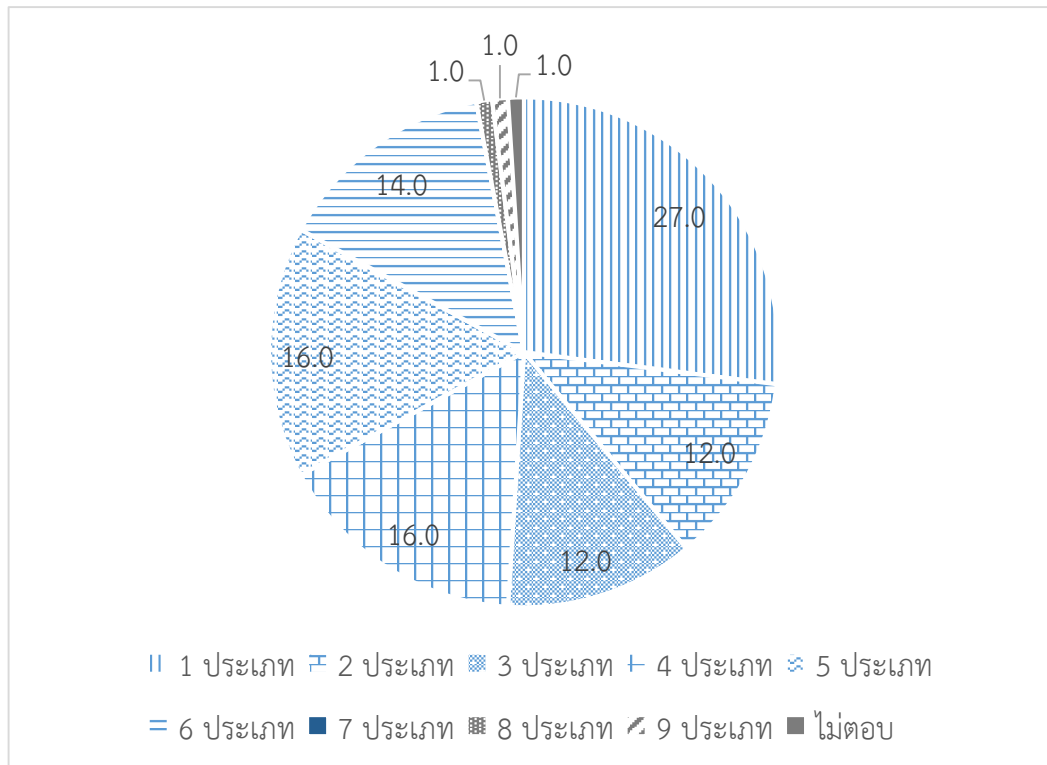
**ตารางที่ 10** ตำแหน่งในชุมชน

ตำแหน่ง	จำนวนคน	ร้อยละ
กรรมการหมู่บ้าน	6	33.3
กำนัน/ผู้ใหญ่บ้าน/ผู้ช่วยผู้ใหญ่บ้าน	3	16.7
หัวหน้ากลุ่มผู้ใช้น้ำ	2	11.1
หัวหน้ากลุ่มอาชีพ	2	11.1
สมาชิกอบต.	2	11.1
อื่น ๆ เช่น กรรมการอสม. สารวัตรกำนัน	4	22.2
กรรมการกลุ่มออมทรัพย์ ที่ปรึกษากลุ่มผู้ใช้น้ำ		

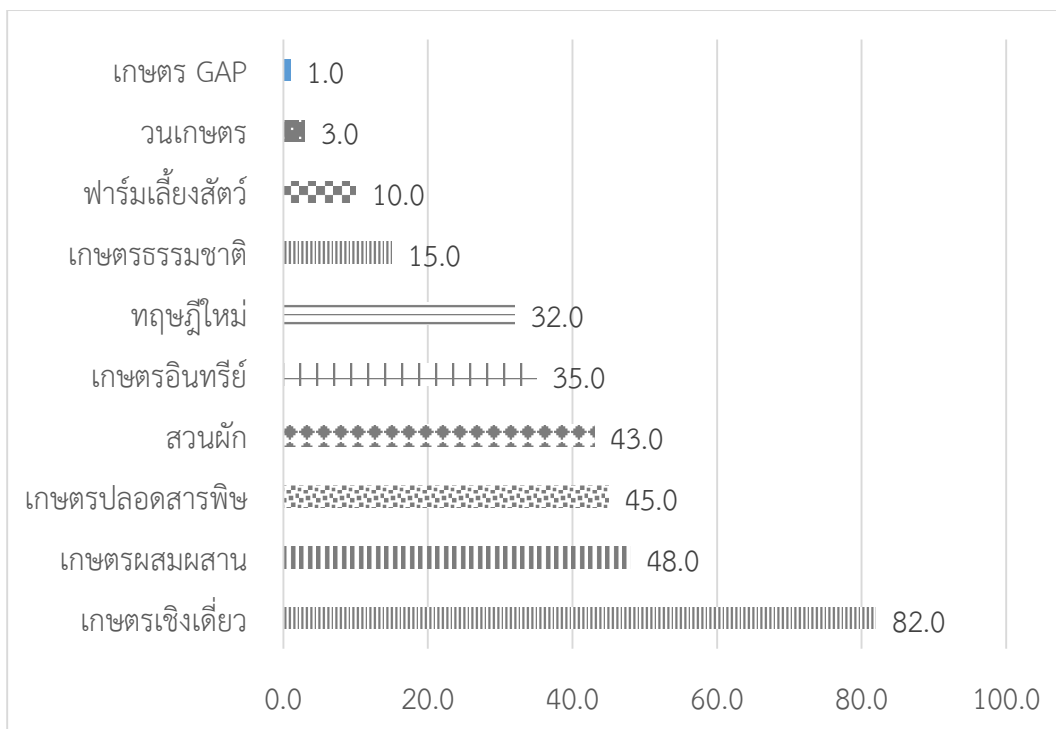
**หมายเหตุ** ตอบได้มากกว่า 1 คำตอบ

**การผลิต รายได้ และการออม**

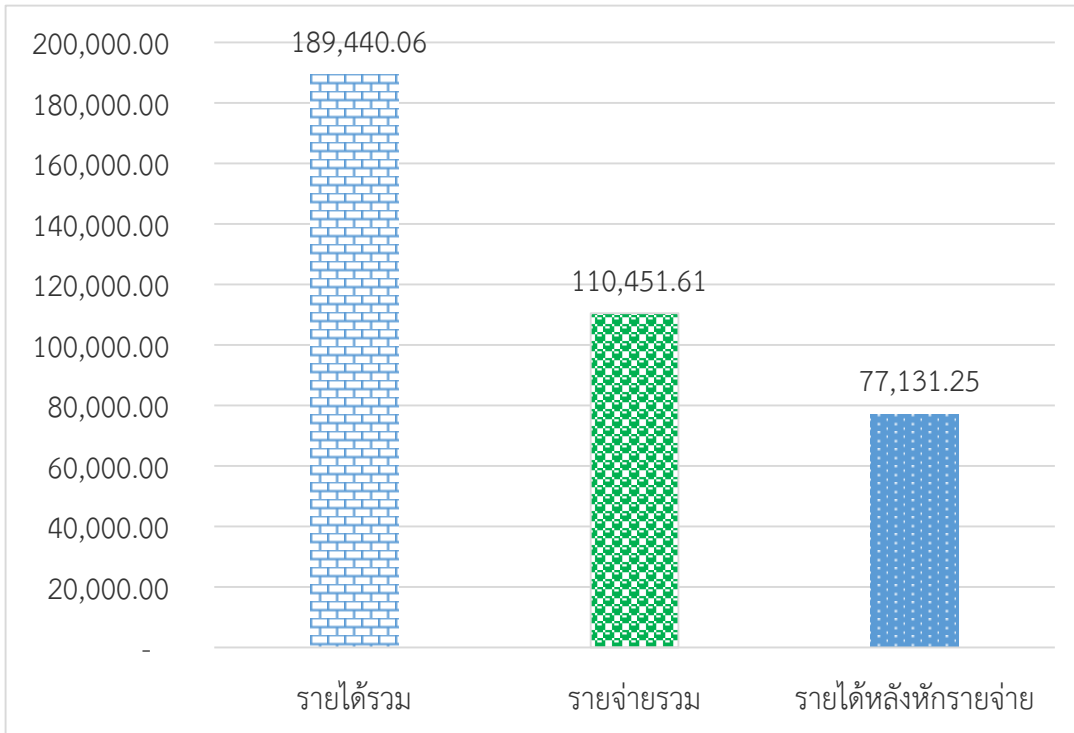
**แผนภูมิที่ 1** แสดงจำนวนการทำเกษตร



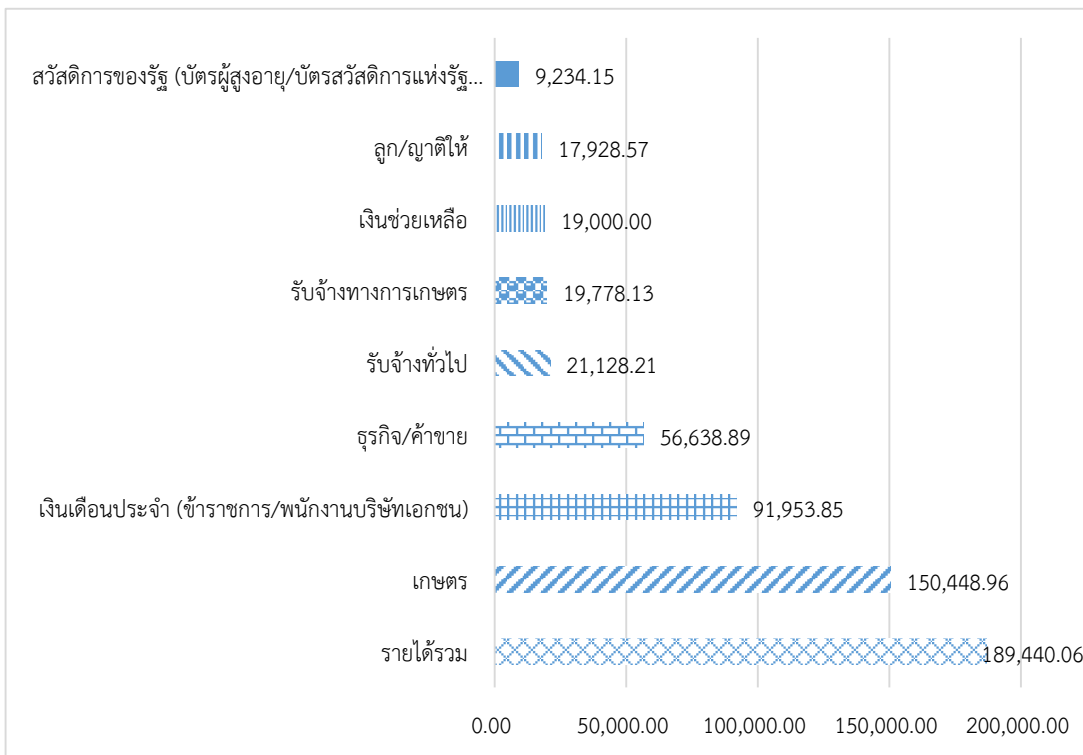
**แผนภูมิที่ 2** ประเภทการทำเกษตร



**แผนภูมิที่ 3** แสดงรายได้ รายจ่าย และรายได้หลังหักรายจ่ายของครัวเรือน



**แผนภูมิที่ 4** แสดงรายได้ของครัวเรือน



**ตารางที่ 11** รายจ่ายของครัวเรือนในรอบปีที่ผ่านมา (2562) และรายได้รวมหลังจากหักรายจ่าย

รายจ่าย	เฉลี่ย (บาท/ปี)	ต่ำสุด (บาท/ปี)	สูงสุด (บาท/ปี)
รายจ่ายรวม	110,451.61	31,200	240,000
รายได้รวมหลังหักรายจ่าย	77,131.25	-110,000	301,000

**ตารางที่ 12** การลงทุนทางการเกษตรในรอบ 2 ปีที่ผ่านมา

การลงทุน	จำนวนคน	ร้อยละ
ไม่มี	50	50.0
มี	50	50.0
ด้านการลงทุน		
1 ด้าน	22	44.0
2 ด้าน	15	30.0
3 ด้าน	6	12.0
4 ด้าน	1	2.0
ไม่ตอบ	6	12.0
รวม	50	100.0

**ตารางที่ 13** การลงทุนด้านการเกษตรในรอบ 2 ปีที่ผ่านมา

การลงทุน	จำนวนคน	ร้อยละ
ปรับปรุงแปลงเกษตร	28	56.0
ขุด/หาแหล่งน้ำ	17	34.0
ซื้อเครื่องจักรการเกษตร	11	22.0
ซื้อที่ดินทำการเกษตร	7	14.0
ทำโรงเรือนการเกษตร	3	6.0
อื่น ๆ เช่น ค่าจ้าง ค่าปุ๋ย/ยาฆ่าแมลง	4	8.0

**ตารางที่ 14** รายจ่ายที่ใช้ในการลงทุนทางการเกษตรในรอบ 2 ปีที่ผ่านมา

รายจ่าย	เฉลี่ย (บาท)	ต่ำสุด (บาท)	สูงสุด (บาท)
รายจ่ายรวม	54,296.25	2,050	200,000

**ตารางที่ 15** คร่าวเรือ่นมีรายได้และรายจ่ายมากน้อยอย่างไร

ความเพียงพอของรายได้	จำนวนคน	ร้อยละ
รายได้มากกว่ารายจ่าย	66	66.0
รายได้พอ ๆ กับรายจ่าย	29	29.0
รายได้น้อยกว่ารายจ่าย	5	5.0
<b>รวม</b>	<b>100</b>	<b>100.0</b>

**ตารางที่ 16** การมีหนี้สิน

การมีหนี้สิน	จำนวนคน	ร้อยละ
มี	62	62.0
ไม่มี	38	38.0
<b>รวม</b>	<b>100</b>	<b>100.0</b>

**ตารางที่ 17** แหล่งเงินกู้หนี้สิน

แหล่งเงินกู้หนี้สิน	จำนวนคน	ร้อยละ
กองทุนหมู่บ้าน	36	50.0
ธนาคารเพื่อการเกษตรและสหกรณ์การเกษตร	34	47.2
อื่น ๆ เช่น ธนาคารพาณิชย์ ร้านค้า	2	2.8
<b>รวม</b>	<b>72</b>	<b>100.0</b>

**หมายเหตุ** ตอบได้มากกว่า 1 คำตอบ

**ตารางที่ 18** การเปลี่ยนแปลงของหนี้สิน

การเปลี่ยนแปลง	จำนวนคน	ร้อยละ
ไม่เปลี่ยนแปลง	48	77.4
เพิ่มขึ้น	7	11.3
ลดลง	3	4.8
ไม่ตอบ	4	6.5
<b>รวม</b>	<b>62</b>	<b>100.0</b>

**ตารางที่ 19** สาเหตุการเปลี่ยนแปลงของหนี้สิน

สาเหตุ	จำนวนคน	ร้อยละ
หนี้สินเพิ่มขึ้น เนื่องจาก		
อุปกรณ์การเกษตรราคาสูงขึ้น	3	42.9
ผลผลิตราคาตกต่ำ	2	28.6
อื่น ๆ มีการลงทุนเพิ่ม สถานการณ์โควิด-19	2	28.6
หนี้สินลดลง เนื่องจาก		
ไม่ระบุ	3	100.0

**ตารางที่ 20** การออมเงิน

การออมเงิน	จำนวนคน	ร้อยละ
ไม่มี	7	7.0
มี	93	93.0
การเปลี่ยนแปลง		
เพิ่มขึ้น	19	20.4
ลดลง	2	2.2
ไม่เปลี่ยนแปลง	68	73.1
ไม่ตอบ	4	4.3
<b>รวม</b>	<b>100</b>	<b>100.0</b>

**ตารางที่ 21** การทำบัญชีครัวเรือน

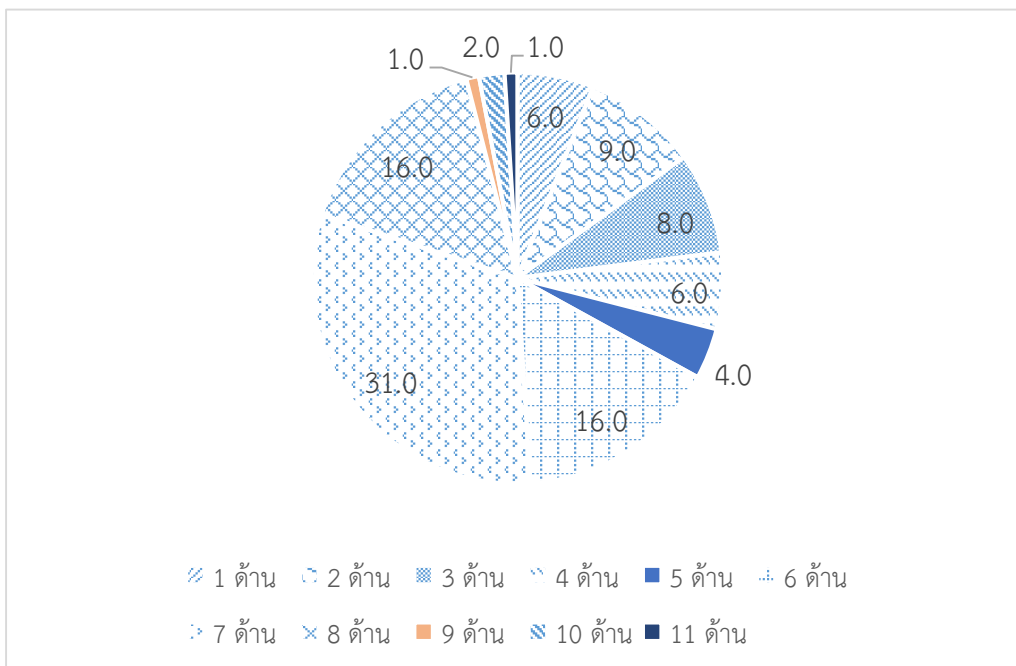
การทำบัญชีครัวเรือน	จำนวนคน	ร้อยละ
ทำ	71	71.0
ไม่ทำ	29	29.0
<b>รวม</b>	<b>100</b>	<b>100.0</b>

**การใช้ประโยชน์จากโครงการ**

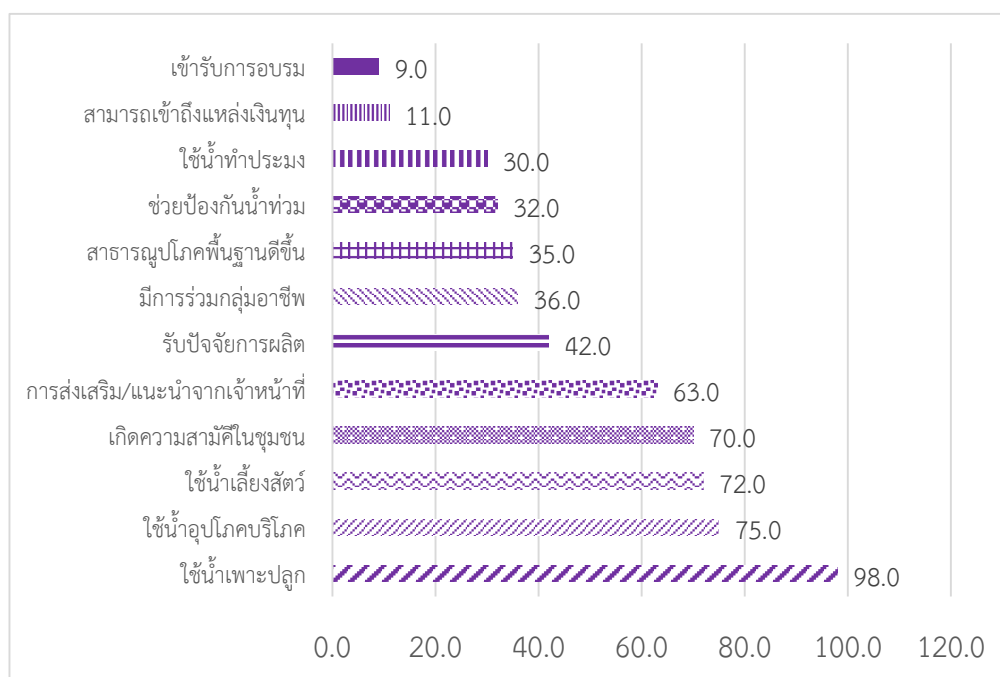
**ตารางที่ 22** การใช้ประโยชน์จากโครงการฯ

การใช้ประโยชน์จากโครงการฯ	จำนวนคน	ร้อยละ
ได้ใช้	100	100.0
ไม่ได้ใช้	-	
<b>รวม</b>	<b>100</b>	<b>100.0</b>

**แผนภูมิที่ 5** แสดงจำนวนการใช้ประโยชน์ (ด้าน)



**แผนภูมิที่ 6** แสดงการใช้ประโยชน์จากโครงการ

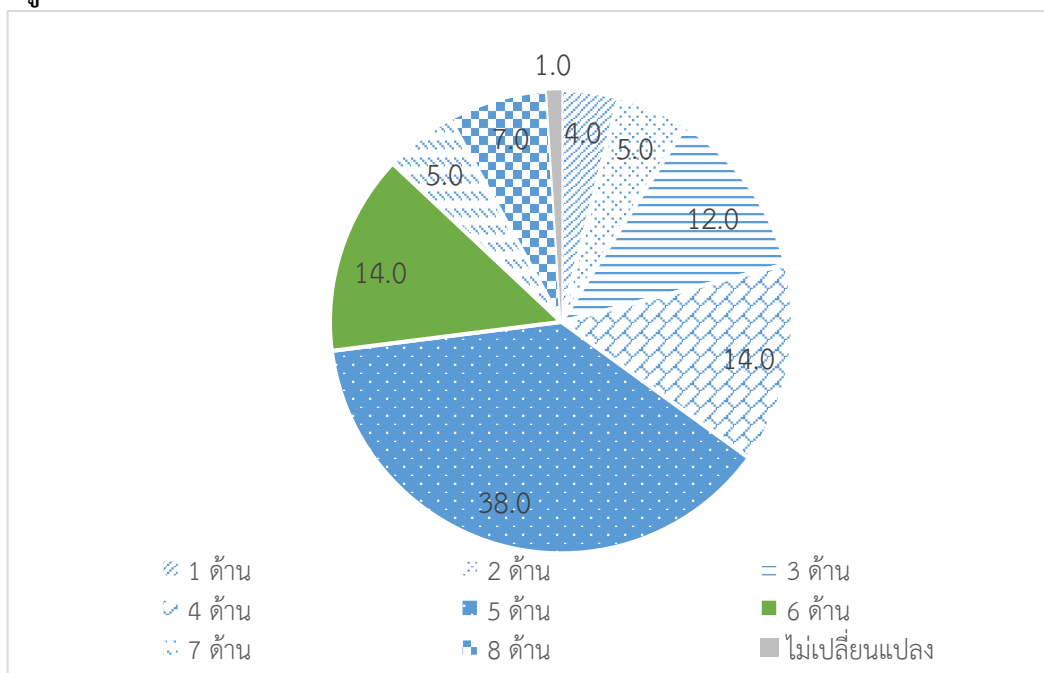


## การเปลี่ยนแปลงจากโครงการฯ

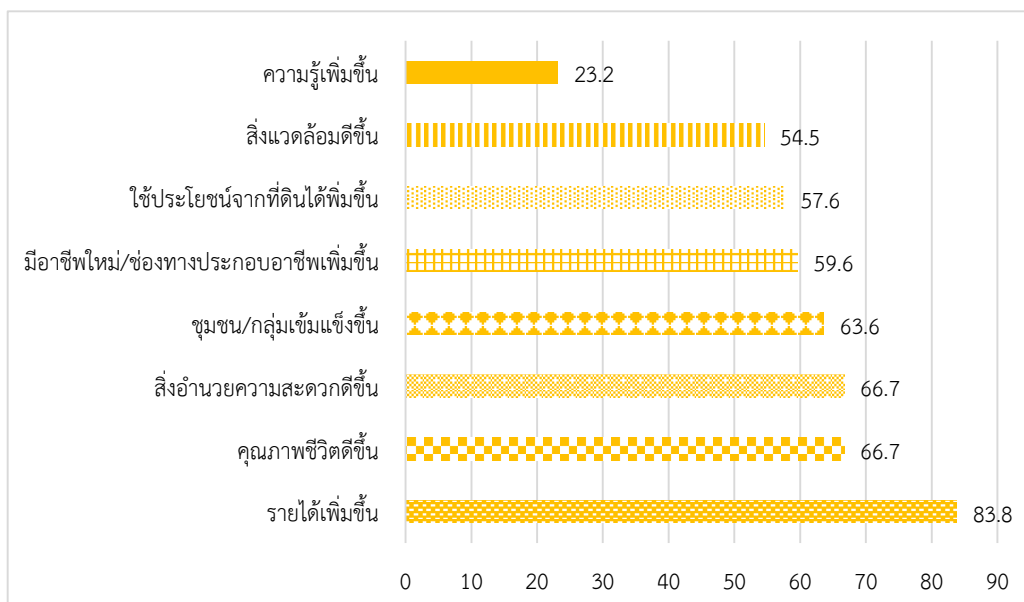
ตารางที่ 23 การเปลี่ยนแปลงจากโครงการฯ

การเปลี่ยนแปลงจากโครงการฯ	จำนวนคน	ร้อยละ
เปลี่ยนแปลง	99	99.0
ไม่เปลี่ยนแปลง	1	1.0
<b>รวม</b>	<b>100</b>	<b>100.0</b>

แผนภูมิที่ 7 แสดงจำนวนการเปลี่ยนแปลงจากโครงการ (ด้าน)



แผนภูมิที่ 8 แสดงการเปลี่ยนแปลงจากโครงการ





**ตารางที่ 24** การพบปัญหาในการใช้ประโยชน์

การพบปัญหา	จำนวนคน	ร้อยละ
ไม่พบปัญหา	79	79.0
พบปัญหา	21	21.0
ปัญหาที่พบ 1 ด้าน	6	28.6
ปัญหาที่พบ 2 ด้าน	13	61.9
ปัญหาที่พบ 3 ด้าน	2	9.5
รวม	21	100.0

**ตารางที่ 25** ปัญหาในการใช้ประโยชน์

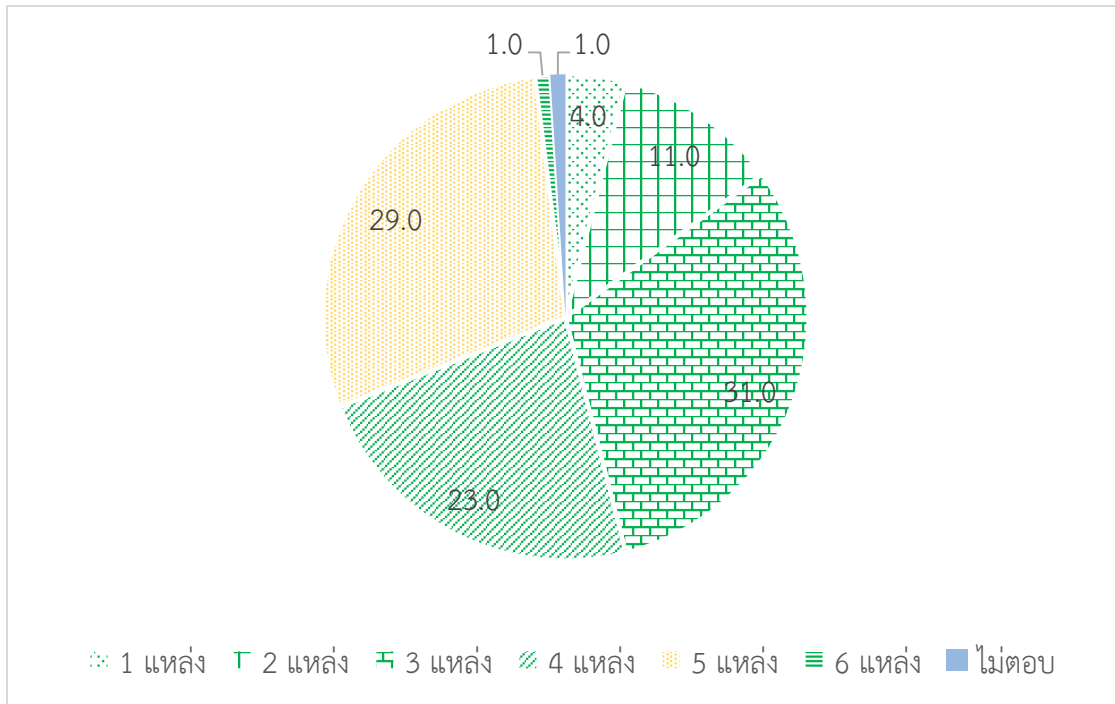
ปัญหา	จำนวนคน	ร้อยละ
ภัยแล้ง	19	90.5
ภัยธรรมชาติ	9	42.9
น้ำท่วม	8	38.1
โครงสร้างพื้นฐานของโครงการชำรุด	1	4.8

**หมายเหตุ** ตอบได้มากกว่า 1 คำตอบ

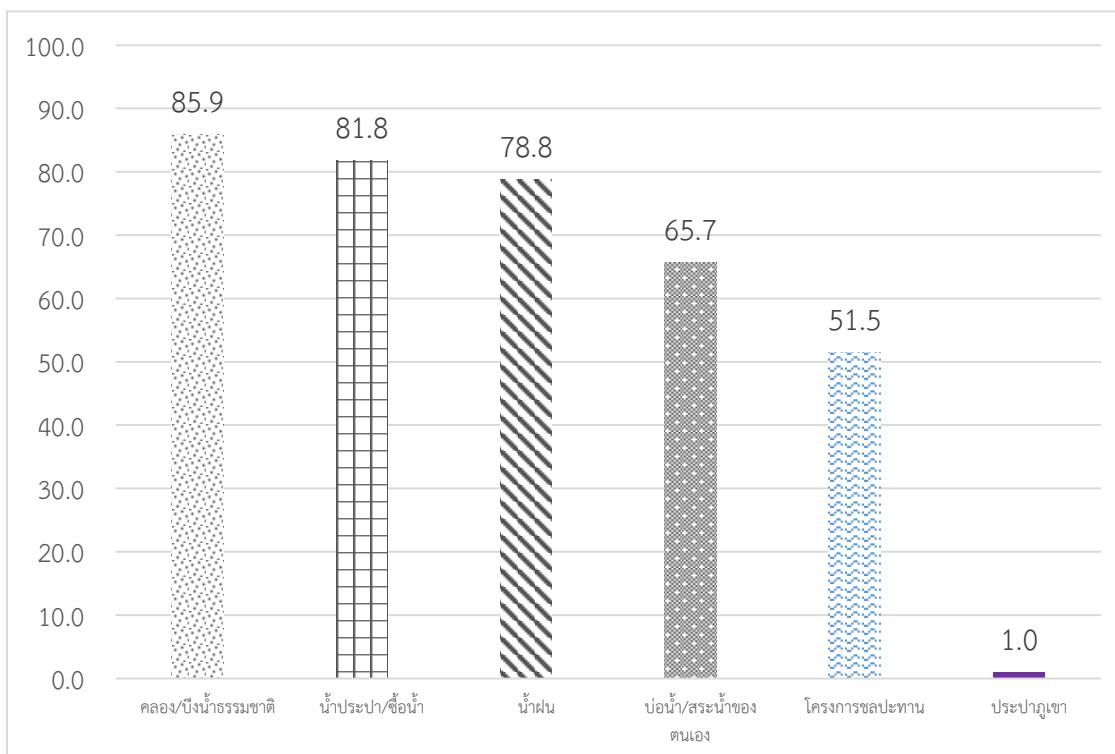


แหล่งน้ำอุปโภคบริโภค และแหล่งน้ำเพื่อการเพาะปลูก

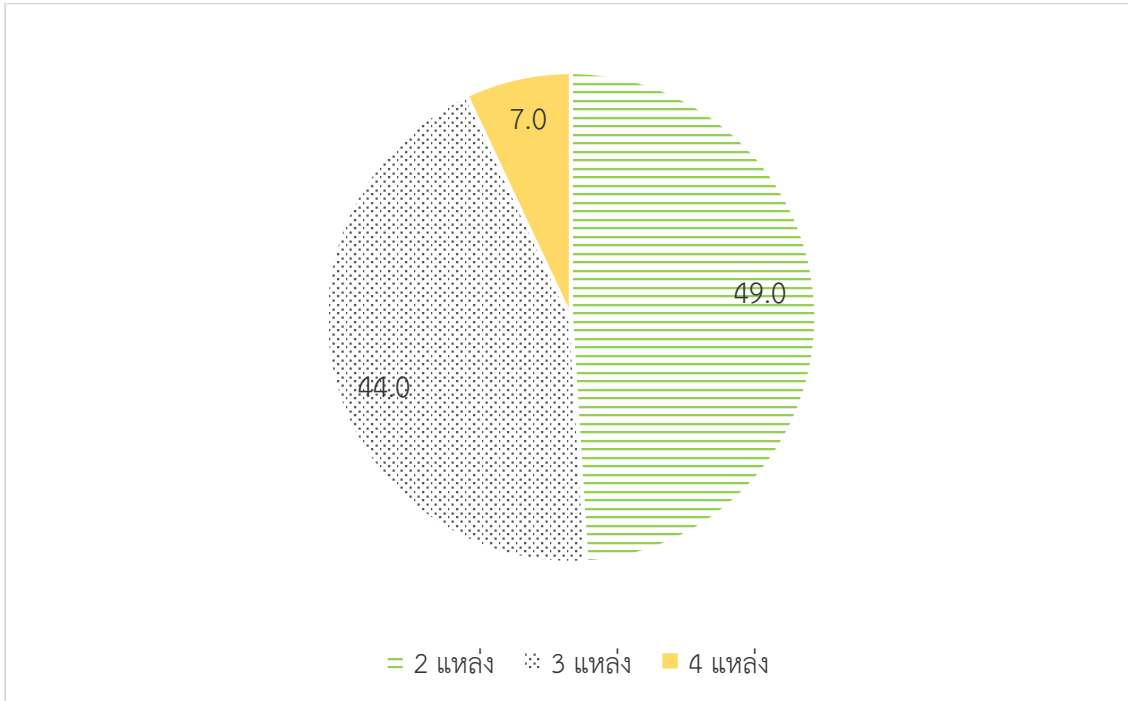
แผนภูมิที่ 9 แสดงจำนวนแหล่งน้ำในการอุปโภคบริโภค



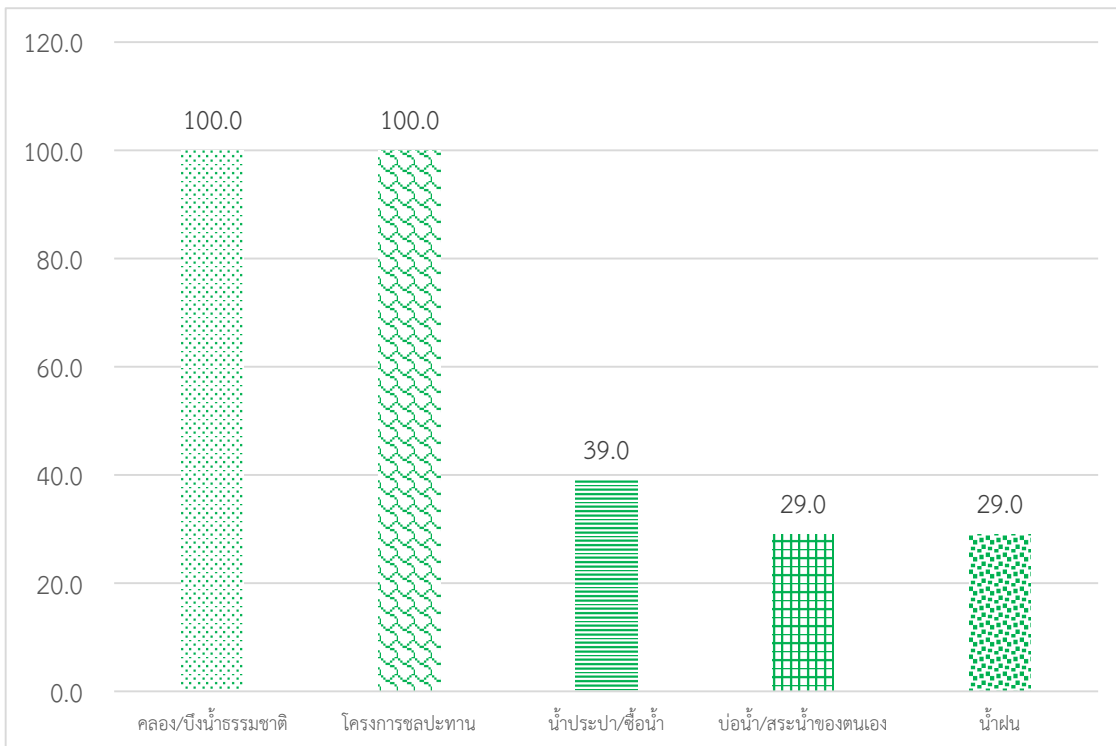
แผนภูมิที่ 10 แสดงแหล่งน้ำในการอุปโภคบริโภค



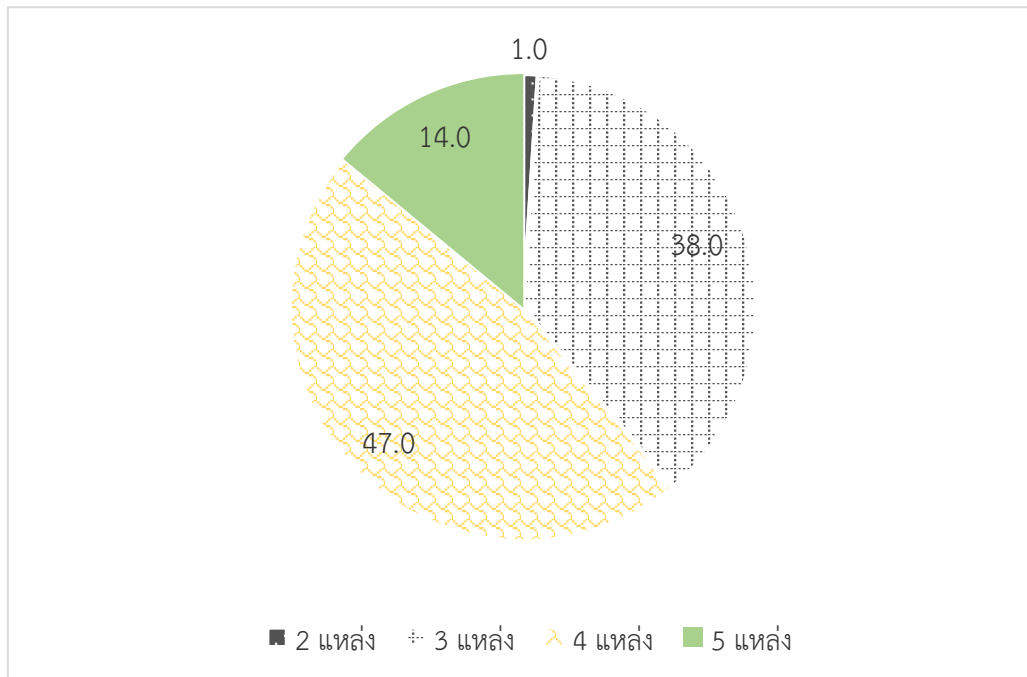
**แผนภูมิที่ 11** แสดงจำนวนแหล่งน้ำเพาะปลูกก่อนมีโครงการ



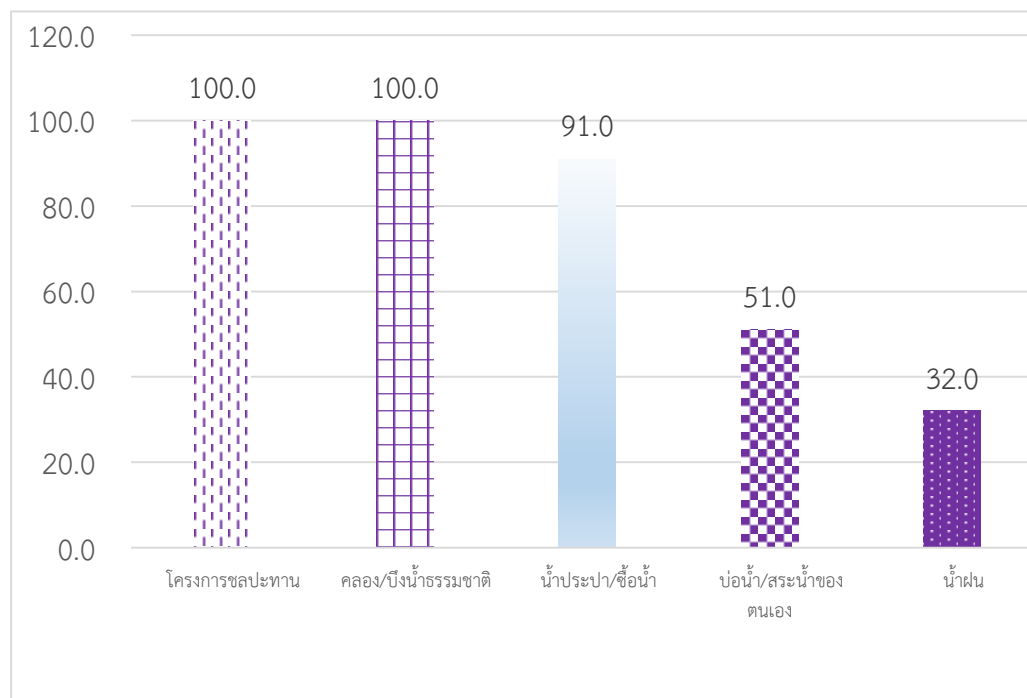
**แผนภูมิที่ 12** แสดงแหล่งน้ำเพาะปลูกก่อนมีโครงการ



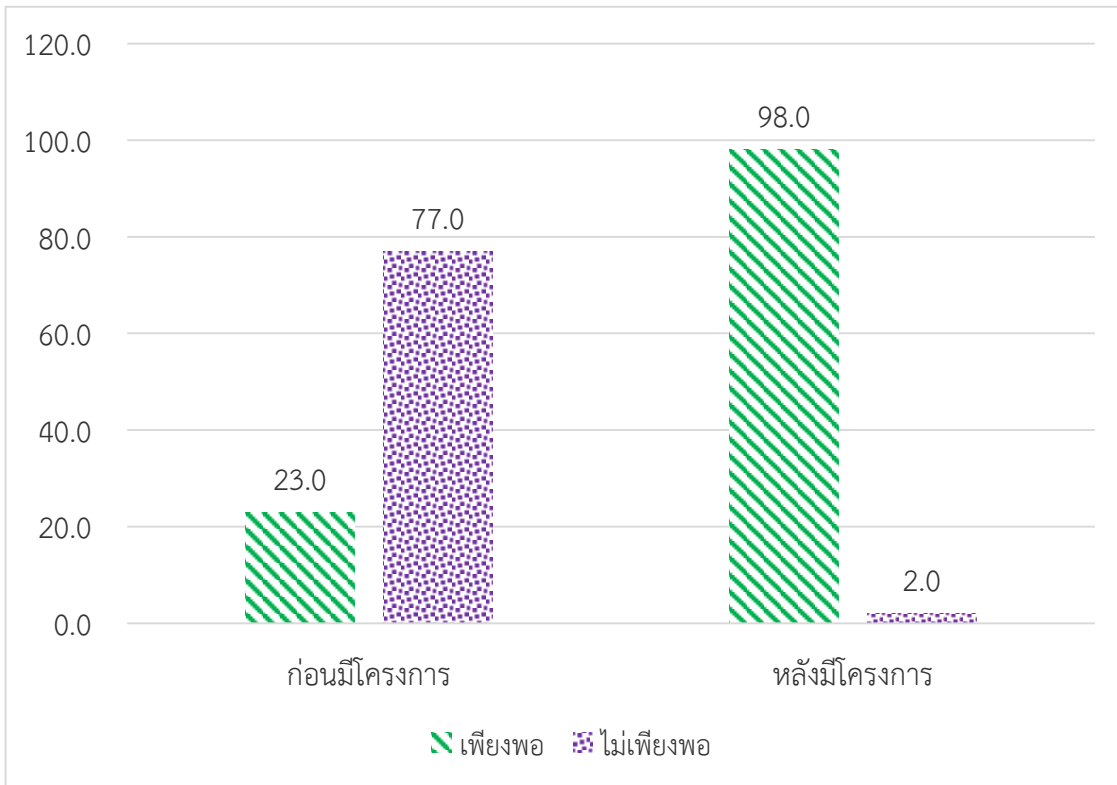
**แผนภูมิที่ 13** แสดงจำนวนแหล่งน้ำเพาะปลูกหลังมีโครงการ



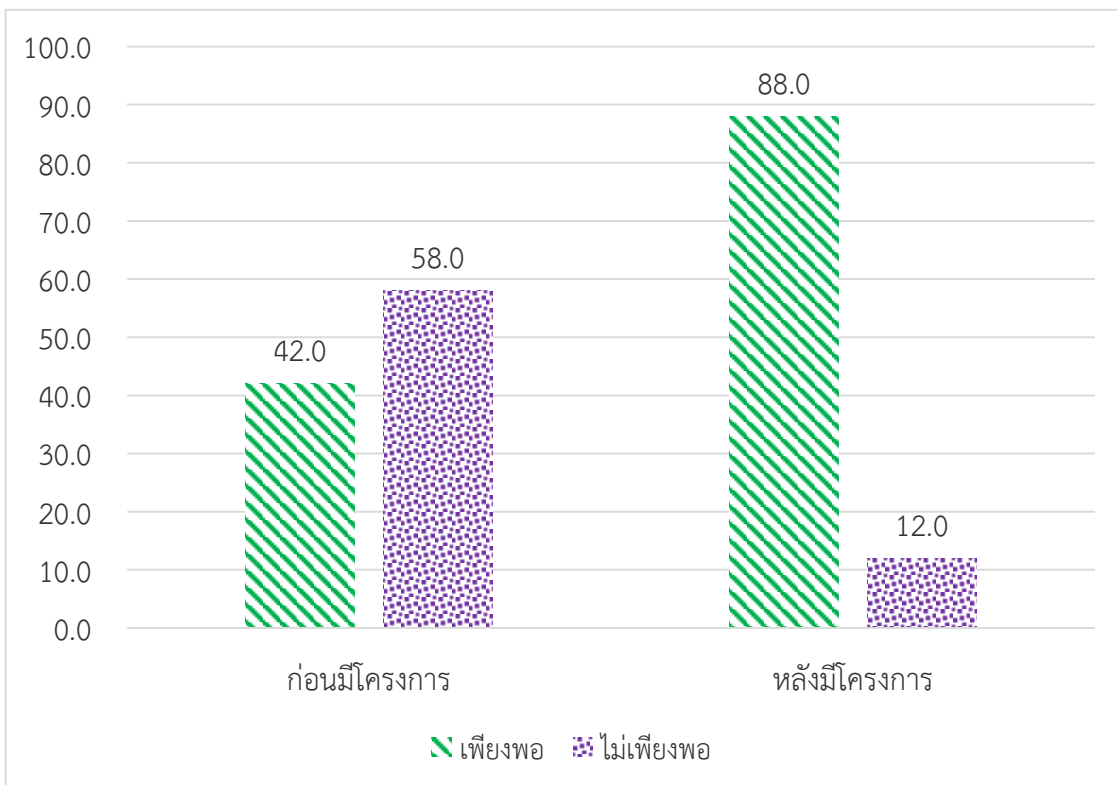
**แผนภูมิที่ 14** แสดงแหล่งน้ำเพาะปลูกหลังมีโครงการ



**แผนภูมิที่ 15** แสดงปริมาณน้ำที่ใช้ในการเพาะปลูกหรือทำการเกษตร (ฤดูฝน)

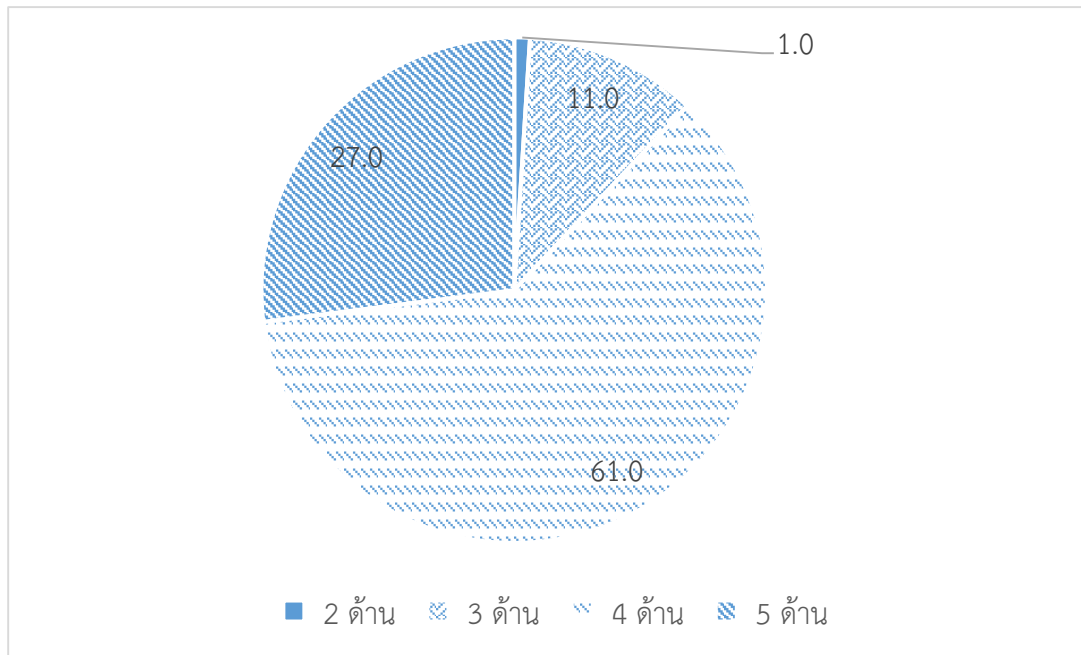


**แผนภูมิที่ 16** แสดงปริมาณน้ำที่ใช้ในการเพาะปลูกหรือทำการเกษตร (ฤดูแล้ง)

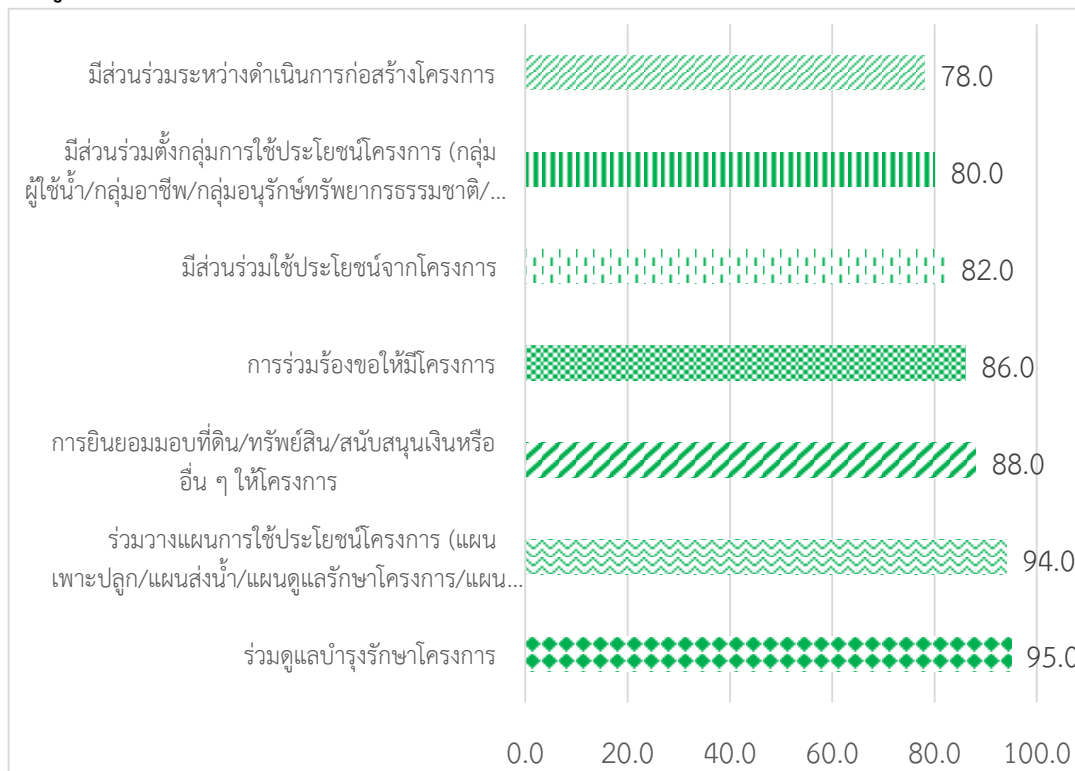


**การมีส่วนร่วมกับโครงการ**

**แผนภูมิที่ 17** แสดงจำนวนการมีส่วนร่วมกับโครงการ



**แผนภูมิที่ 18** แสดงการมีส่วนร่วมกับโครงการ



**ตารางที่ 26** ความพึงพอใจเกี่ยวกับโครงการในด้านต่าง ๆ

ความพึงพอใจ	ค่าเฉลี่ย	ระดับความคิดเห็น
เป็นโครงการที่จำเป็นและตรงตามความต้องการของเกษตรกร/ประชาชน	4.87	มากที่สุด
เป็นโครงการที่มีการบริหารจัดการตอบสนองความต้องการของเกษตรกร/ประชาชน	4.69	มากที่สุด
เป็นโครงการที่ทำให้คุณภาพชีวิต เกษตรกร/ประชาชนดีขึ้น	4.68	มากที่สุด
เป็นโครงการที่เกษตรกร/ประชาชน ในพื้นที่มีส่วนร่วม	4.61	มากที่สุด
เป็นโครงการที่สามารถใช้ประโยชน์ได้อย่างต่อเนื่อง	4.70	มากที่สุด
<b>ความพึงพอใจในภาพรวมของโครงการ</b>	<b>4.72</b>	<b>มากที่สุด</b>

**ตารางที่ 27** ข้อเสนอแนะในการพัฒนาโครงการในอนาคต

ข้อเสนอแนะ	จำนวนคน	ร้อยละ
ไม่มี	67	67.0
มี	33	33.0
<b>รวม</b>	<b>100</b>	<b>100.0</b>
อยากได้ท่อส่งน้ำพร้อมระบบส่งน้ำ	13	39.4
อยากได้ระบบส่งน้ำและลำเหมืองเป็นคอนกรีต	8	24.2
อยากให้เร่งสร้างสร้างทางระบายน้ำให้เร็วที่สุด	6	18.2
อยากให้ทำโครงการให้ต่อเนื่อง	2	16.1
อื่น ๆ อยากให้ทำคลองส่งน้ำให้ทั่วถึง อยากให้มีน้ำใช้ทั้งปี	4	12.1
จัดระเบียบการใช้น้ำ สนับสนุนโครงการปลูกพืชที่สร้างรายได้		
<b>รวม</b>	<b>33</b>	<b>100.0</b>



## คณะผู้จัดทำรายงาน

### ผู้ทำการติดตาม

- |                              |                                    |
|------------------------------|------------------------------------|
| 1. นายวัชร ทัศนภาค           | ผู้อำนวยการกองติดตามประเมินผล      |
| 2. นางสาวลักษณีย์ ควรวินิจ   | ผู้อำนวยการกลุ่มติดตาม             |
| 3. นายจรชัย ฤทธิวงศ์         | นักวิเคราะห์นโยบายและแผนชำนาญการ   |
| 4. นางสาวนภาพร รัตนสมบัติทวี | นักวิเคราะห์นโยบายและแผนปฏิบัติการ |
| 5. นางสาวญาณิศา ณ มหาไชย     | เจ้าหน้าที่วิเคราะห์นโยบายและแผน   |

### ผู้ประสานงานกองประสานงานโครงการพื้นที่ 3

- |                               |                                     |
|-------------------------------|-------------------------------------|
| 1. นายดำรง หินโม              | ผู้อำนวยการกลุ่มประสานงานพื้นที่ 31 |
| 2. นางสาวสุภาพร หมั่นหาทรัพย์ | นักวิเคราะห์นโยบายและแผนชำนาญการ    |

### ผู้ประสานงานโครงการอ่างเก็บน้ำห้วยลอยอันเนื่องมาจากพระราชดำริ

- |                     |  |
|---------------------|--|
| 1. นายธนิต คำมีอ้าย | หัวหน้าฝ่ายจัดสรรน้ำและปรับปรุงระบบชลประทาน<br>สำนักงานชลประทานที่ 2 |
|---------------------|--|

### ผู้จัดทำรายงาน

- |                              |                                    |
|------------------------------|------------------------------------|
| 1. นางสาวนภาพร รัตนสมบัติทวี | นักวิเคราะห์นโยบายและแผนปฏิบัติการ |
|------------------------------|------------------------------------|