



รายงานการติดตามผลสัมฤทธิ์การดำเนินงาน
โครงการอันเนื่องมาจากพระราชดำริ
ประจำปีงบประมาณ พ.ศ. 2563

โครงการอาคารอัดน้ำบ้านเนินทองพร้อมระบบส่งน้ำ
อันเนื่องมาจากพระราชดำริ
ตำบลในวงใต้ อำเภอละอุ่น จังหวัดระนอง



กองติดตามประเมินผล
สำนักงาน กปร.
มกราคม 2564

โครงการอาคารอัดน้ำบ้านเนินทองพร้อมระบบส่งน้ำอันเนื่องมาจากพระราชดำริ อำเภอละอุ่น จังหวัดระนอง

1. ข้อมูลโครงการ

1.1 ความเป็นมาของโครงการ

พระบาทสมเด็จพระปรมินทรมหาภูมิพลอดุลยเดช บรมนาถบพิตร ทรงพระกรุณาโปรดเกล้าฯ รับโครงการอาคารอัดน้ำบ้านเนินทองพร้อมระบบส่งน้ำไว้เป็นโครงการอันเนื่องมาจากพระราชดำริ ตามที่ นางพรทิพย์ แข่งขัน ราษฎร หมู่ที่ 2 ตำบลโนงใต้ อำเภอละอุ่น จังหวัดระนอง ได้มีหนังสือขอให้นำความกราบบังคมทูลพระกรุณาขอพระราชทานโครงการก่อสร้างอาคารอัดน้ำ เพื่อช่วยเหลือราษฎรตำบลโนงใต้ ซึ่งประสบปัญหาขาดแคลนน้ำสำหรับอุปโภคบริโภค และทำการเกษตรในฤดูแล้ง ตามหนังสือสำนักพระราชเลขานุการที่ รล 0008.5/728 ลงวันที่ 13 มกราคม 2559

1.2 ที่ตั้งโครงการ

บ้านเนินทอง หมู่ที่ 2 ตำบลโนงใต้ อำเภอละอุ่น จังหวัดระนอง

1.3 วัตถุประสงค์โครงการ

1.3.1 เพื่อเป็นแหล่งน้ำสำหรับอุปโภคบริโภคให้กับราษฎรในพื้นที่ประมาณ 387 ครัวเรือน ราษฎร 1,030 คน และพื้นที่ทำการเกษตรในช่วงฤดูฝน และฤดูแล้ง ประมาณ 1,200 ไร่

1.3.2 เพื่อเป็นการอนุรักษ์ และรักษาสภาพต้นน้ำลำธารธรรมชาติให้เกิดความชุ่มชื้นแก่พื้นดิน และป่าไม้

1.3.3 เพื่อพัฒนาคุณภาพชีวิตของราษฎรในพื้นที่ให้ดีขึ้น

1.4 หน่วยงานที่รับผิดชอบ

กรมชลประทาน กระทรวงเกษตรและสหกรณ์

1.5 งบประมาณที่ได้รับการสนับสนุน

งบประมาณ ปี 2561 จำนวนเงิน 26,476,000 บาท

1.6 รายละเอียดโครงการ

1.6.1 กิจกรรมเบื้องต้น

- งานปรับปรุงทางลำเลียงเดิม
- งานป้ายชื่อโครงการ

1.6.2 กิจกรรมอาคารอัดน้ำ 2 ช่องสี่เหลี่ยม ขนาด 2.50×2.50 เมตร ยาว 24.00 เมตร อาคารรับน้ำสูง 5.20 เมตร ทำนบดินสูง 7.70 เมตร

1.6.3 กิจกรรม BOX INTAKE และ CONTROL BOX

1.6.4 กิจกรรมระบบท่อส่งน้ำ 5 สาย ความยาวรวม 5,970 เมตร พร้อมอาคารประกอบ จำนวน 80 แห่ง

- สายที่ 1 ท่อส่งน้ำสายใหญ่ ความยาว 3,243 เมตร

- สายที่ 2 ท่อส่งน้ำ 1 ซ้าย - สายใหญ่ ความยาว 525 เมตร

- สายที่ 3 ท่อส่งน้ำ 1 ขวา - สายใหญ่ ความยาว 215 เมตร
- สายที่ 4 ท่อส่งน้ำ 1 ซ้าย - 1 ซ้าย-สายใหญ่ ความยาว 510 เมตร
- สายที่ 5 ท่อส่งน้ำ 2 ซ้าย - สายใหญ่ ความยาว 1,477 เมตร
- งานดินขุดดินถม แนวท่อส่งน้ำ
- กิจกรรมอาคารบ่อกักท่อแยก จำนวน 4 แห่ง
- กิจกรรมอาคาร BLOWOFF STRUCTURE จำนวน 17 แห่ง
- กิจกรรมอาคาร AIR RELEASE VALVE จำนวน 16 แห่ง
- กิจกรรมอาคารจ่ายน้ำ 2 ทาง จำนวน 31 แห่ง
- กิจกรรมอาคารปลายท่อส่งน้ำ จำนวน 5 แห่ง
- กิจกรรมอาคารต่อม่อรับท่อส่งน้ำ จำนวน 7 แห่ง

1.6.5 กิจกรรมอำนวยการและดำเนินงาน

1.6.6 กิจกรรมควบคุมงาน

1.7 ระยะเวลาดำเนินการ

1 ปี (ปีงบประมาณ 2561)

1.8 ประโยชน์ของโครงการ

1.8.1 สนับสนุนน้ำเพื่อการอุปโภคบริโภคให้แก่ราษฎรบ้านผาพิง หมู่ที่ 1 ตำบลในวงเหนือ บ้านเนินทอง หมู่ที่ 2 และบ้านทับเหนือ หมู่ที่ 3 ตำบลในวงใต้ อำเภอละอุ่น จังหวัดระนอง จำนวน 387 ครัวเรือน ราษฎร 1,030 คน และเป็นแหล่งน้ำต้นทุนสนับสนุนพื้นที่การเกษตรประมาณ 1,200 ไร่ ได้อย่างเพียงพอตลอดปี

1.8.2 ทำให้ราษฎรในพื้นที่มีคุณภาพชีวิตที่ดีขึ้น

1.8.3 ช่วยป้องกันปัญหาอุทกภัยในพื้นที่รับประโยชน์ของโครงการ

1.9 ผลการดำเนินการของโครงการ

กปร. สนับสนุนงบประมาณ ปี พ.ศ. 2561 วงเงิน 26,476,000 บาท ให้กรมชลประทาน ดำเนินการก่อสร้างอาคารอัดน้ำขวางลำห้วยเขาลงซึ่งเป็นลำน้ำสาขาของคลองละอุ่น พร้อมก่อสร้างระบบส่งน้ำ จำนวน 5 สาย โดยเริ่มก่อสร้างเดือนธันวาคม 2561 และก่อสร้างแล้วเสร็จเดือนกันยายน 2562

2. ข้อมูลทั่วไปตำบลในวงใต้

2.1 ด้านกายภาพ

ตำบลในวงใต้ มีพื้นที่ทั้งหมด 48,093.75 ไร่ ลักษณะภูมิประเทศส่วนใหญ่เป็นที่ราบสูง ล้อมรอบไปด้วยภูเขาสูงชัน มีที่ราบเล็กน้อย พื้นที่ส่วนใหญ่อยู่ในพื้นที่ สปก. และป่าสงวนแห่งชาติ

2.2 ด้านประชากร

ตำบลในวงใต้มีประชากรทั้งสิ้น จำนวน 1,313 คน แยกเป็นชาย 689 คน หญิง 627 คน จำนวนครัวเรือนทั้งสิ้น 547 ครัวเรือน

2.3 ด้านเศรษฐกิจ

ประชาชนส่วนใหญ่ประกอบอาชีพเกษตรกร ร้อยละ 80 การถือครองที่ดินเฉลี่ยประมาณ ครัวเรือนละ 10-15 ไร่ พื้นที่ทำการเกษตรส่วนใหญ่ปลูกไม้ผลยืนต้น เช่น ยางพารา ปาล์มน้ำมัน กาแฟ และไม้ผล (ทุเรียน ลองกอง มังคุด) มีพื้นที่ทำการเกษตร 16,437 ไร่ และอาชีพเสริมคือ รับจ้าง มีการทำปศุสัตว์ คือ สุกร ไก่พื้นเมือง ไก่ไข่ และเป็ด และมีการทำประมงเล็กน้อย

2.4 ด้านทรัพยากรธรรมชาติ

ทรัพยากรป่าไม้มีลักษณะเป็นป่าดิบชื้น มีต้นไม้ใหญ่ ไม้มีค่า และไม้พื้นล่างอยู่หนาแน่น ไม้ที่สำคัญ ได้แก่ พญาไม้ ตะเคียนทอง หลุมพอ จำปา ยาง ยุง บุนนาค ตะแบก อินทนิล มังตาล กระบาก ตาเสือ ตะเคียนทราย สมพง เป็นต้น ทรัพยากรธรรมชาติส่วนใหญ่ยังคงเป็นทรัพยากรธรรมชาติที่สมบูรณ์ทั้งดิน ต้นไม้ ป่าไม้ และอากาศ ด้านแหล่งน้ำกิน น้ำใช้ (หรือน้ำเพื่อการอุปโภค บริโภค) น้ำกินได้ซื้อหาจากร้านค้าเป็นส่วนใหญ่ ส่วนน้ำใช้ได้มาจากแหล่งน้ำธรรมชาติเป็นหลัก

3. ผลการติดตามโครงการ

3.1 สรุปผลจากแบบสอบถามของเจ้าหน้าที่ผู้รับผิดชอบโครงการ

จากการสอบถามเจ้าหน้าที่โครงการอาคารอัดน้ำบ้านเนินทองพร้อมระบบส่งน้ำอันเนื่องมาจากพระราชดำริ จังหวัดระนอง จำนวน 1 ราย ตำแหน่งนายช่างชลประทานชำนาญงาน โครงการชลประทานระนอง กรมชลประทาน สรุปได้ดังนี้

3.1.1 โครงการเริ่มดำเนินการ ปี 2561 และแล้วเสร็จปี 2562 โดยได้รับการสนับสนุนงบประมาณดำเนินงานปีที่ 1 ปี 2561 จากสำนักงาน กปร.

3.1.2 การดำเนินงานก่อสร้างโครงการเป็นไปตามแผน ไม่มีปัญหาอุปสรรคระหว่างการก่อสร้างโครงการ

3.1.3 โครงการอาคารอัดน้ำบ้านเนินทองพร้อมระบบส่งน้ำฯ มีการจัดตั้งกลุ่มผู้ใช้น้ำชลประทาน (กลุ่มพื้นฐาน) จำนวน 1 กลุ่ม โดยมีคณะกรรมการจัดการชลประทาน จำนวน 1 คณะ จำนวนสมาชิก 38 คน พื้นที่ส่งน้ำรวม 1,200 ไร่

3.1.4 ผลประโยชน์ของโครงการ คือ น้ำเพื่อการอุปโภคบริโภคซึ่งส่งน้ำช่วยเหลือประชาชนได้ 230 ครัวเรือน จำนวน 710 คน โครงการทำให้เกิดประโยชน์ต่อผู้รับประโยชน์ในพื้นที่ คือ มีน้ำใช้อุปโภคบริโภค ช่วยแก้ปัญหาภัยแล้ง และทำให้สาธารณสุขพื้นฐานดีขึ้น ในส่วนของการใช้ประโยชน์จากโครงการ สามารถใช้ประโยชน์ต่อเนื่องตั้งแต่โครงการแล้วเสร็จ ซึ่งโครงการทำให้เกิดการเปลี่ยนแปลงในหลายด้าน คือ ทำให้มีคุณภาพชีวิตดีขึ้น ชุมชนเข้มแข็งมากขึ้น สิ่งแวดล้อมดีขึ้น สิ่งอำนวยความสะดวกดีขึ้น และสามารถใช้น้ำจากที่ดินได้เพิ่มขึ้นด้วย สำหรับการใช้น้ำและการบริหารจัดการโครงการที่ผ่านมาไม่มีปัญหาอุปสรรคในการดำเนินงาน อีกทั้งโครงการมีแผนการดำเนินงานพัฒนาต่อยอดโครงการในอนาคต คือ มีแผนการก่อสร้างบ่อกักน้ำเป็นช่วง ๆ เพื่อใช้เป็นแหล่งน้ำสำรองในช่วงที่น้ำไม่ไหลและน้ำไม่พอใช้

3.1.5 การดำเนินงานในการบริหารจัดการน้ำของโครงการ คือ กลุ่มผู้ใช้น้ำมีส่วนร่วมในการบริหารจัดการน้ำ และมีแผนดูแล ปรับปรุงและบำรุงรักษา โดยระดับความเข้มแข็งและสามารถในการบริหารจัดการน้ำของกลุ่มผู้ใช้น้ำอยู่ในระดับปานกลาง สำหรับค่าคะแนนบทบาทในการดูแลบำรุงรักษาและบริหารจัดการน้ำของโครงการมีดังนี้ หน่วยราชการผู้รับผิดชอบโครงการมีค่ามากที่สุด กลุ่มผู้ใช้น้ำ เกษตรกร/ประชาชนผู้ใช้น้ำมีค่าปานกลาง

3.1.6 ปัญหาการใช้ประโยชน์ที่เกิดขึ้น คือ การใช้น้ำเพื่อการอุปโภคบริโภคในฤดูแล้งไม่เพียงพอ เนื่องจากไม่มีแหล่งเก็บกักน้ำและระบบส่งน้ำ

3.2 สรุปผลจากแบบสอบถามประชาชนผู้ได้รับประโยชน์จากโครงการ

จากการสอบถามประชาชนผู้ได้รับประโยชน์จากโครงการอาคารอัดน้ำบ้านเนินทองพร้อมระบบส่งน้ำอันเนื่องมาจากพระราชดำริ ตำบลโนงใต้ อำเภอละอุ่น จังหวัดระนอง จำนวน 80 คน สรุปผลได้ดังนี้

ข้อมูลทั่วไป

ผู้รับประโยชน์จากโครงการอาคารอัดน้ำบ้านเนินทองพร้อมระบบส่งน้ำฯ ที่ตอบแบบสอบถามส่วนใหญ่เป็นเพศชาย คิดเป็นร้อยละ 52.5 อายุเฉลี่ย 47.2 ปี ส่วนใหญ่ มีอายุในช่วง 41-50 ปี คิดเป็นร้อยละ 20.0 มีสถานะสมรส คิดเป็นร้อยละ 82.5 ส่วนใหญ่นับถือศาสนาพุทธ คิดเป็นร้อยละ 67.5

ระดับการศึกษา ส่วนใหญ่จบการศึกษาระดับมัธยมศึกษา คิดเป็นร้อยละ 37.5 รองลงมา ระดับประถม คิดเป็นร้อยละ 31.3 และน้อยสุด ระดับปริญญาตรี คิดเป็นร้อยละ 8.8

ระยะเวลาที่อยู่อาศัย (การตั้งถิ่นฐาน) ส่วนใหญ่ไม่ระบุระยะเวลาที่อยู่อาศัย คิดเป็นร้อยละ 53.8 รองลงมา อยู่อาศัยมาเป็นเวลาต่ำกว่า 20 ปี คิดเป็นร้อยละ 27.5 และน้อยสุด ระยะเวลา 41-60 ปี คิดเป็นร้อยละ 2.5 ระยะเวลาที่อยู่อาศัยเฉลี่ย 19.4 ปี

จำนวนสมาชิกในครัวเรือน ส่วนใหญ่มีสมาชิกในครัวเรือน จำนวน 4-6 คน คิดเป็นร้อยละ 58.8 รองลงมา 1-3 คน คิดเป็นร้อยละ 30.0 และน้อยสุด 7 คนขึ้นไป คิดเป็นร้อยละ 8.8

อาชีพหลัก ส่วนใหญ่อยู่ในภาคเกษตร คิดเป็นร้อยละ 95.0 ส่วนใหญ่ทำสวนทุเรียน รองลงมา นอกภาคเกษตร คิดเป็นร้อยละ 3.8 และไม่ตอบ คิดเป็นร้อยละ 1.3 โดยเกษตรกรส่วนใหญ่ทำการเกษตรเพียง 1 ประเภท คิดเป็นร้อยละ 89.5 รองลงมา ทำการเกษตร 2 ประเภท คิดเป็นร้อยละ 6.6 และน้อยสุด ทำการเกษตร 3 ประเภท คิดเป็นร้อยละ 3.9 อาชีพหลักส่วนใหญ่ของเกษตรกรทำสวน/ไม้ผล คิดเป็นร้อยละ 90.8 รองลงมา รับจ้างทางการเกษตร คิดเป็นร้อยละ 11.8 และน้อยที่สุดคือการเลี้ยงสัตว์และประมง คิดเป็นร้อยละ 3.9 เท่ากัน

การเป็นสมาชิกกลุ่ม ส่วนใหญ่เป็นสมาชิกกลุ่ม คิดเป็นร้อยละ 72.5 และไม่เป็นสมาชิกกลุ่ม คิดเป็นร้อยละ 27.5 ส่วนใหญ่เป็นสมาชิกเพียง 1 กลุ่ม คิดเป็นร้อยละ 31.0 รองลงมา เป็นสมาชิก 3 กลุ่ม คิดเป็นร้อยละ 24.1 และน้อยสุด เป็นสมาชิก 5 กลุ่ม คิดเป็นร้อยละ 5.2 โดยส่วนใหญ่เป็นสมาชิกกลุ่มผู้ใช้น้ำ คิดเป็นร้อยละ 67.2 รองลงมา เป็นสมาชิกกลุ่มออมทรัพย์ คิดเป็นร้อยละ 62.1 และน้อยที่สุดเป็นสมาชิกกลุ่มสตรี คิดเป็นร้อยละ 6.9

การมีตำแหน่งในชุมชน ส่วนใหญ่ตอบว่าไม่มีตำแหน่งในชุมชน คิดเป็นร้อยละ 88.8 รองลงมา มีตำแหน่งในชุมชน คิดเป็นร้อยละ 10.0 น้อยสุด ไม่ตอบ คิดเป็นร้อยละ 1.3 สำหรับจำนวนตำแหน่งส่วนใหญ่มีตำแหน่งในชุมชนเพียง 1 ตำแหน่ง คิดเป็นร้อยละ 75.0 รองลงมา จำนวน 2 ตำแหน่งและ 3 ตำแหน่ง มีสัดส่วนที่เท่ากัน คิดเป็นร้อยละ 12.5 ในชุมชนที่เป็นกันมากที่สุดคือหัวหน้ากลุ่มผู้ใช้น้ำ คิดเป็นร้อยละ 37.5 รองลงมาคืออาสาสมัครสาธารณสุขหัวหน้ากลุ่มอาชีพ หัวหน้ากลุ่มออมทรัพย์ หัวหน้ากลุ่มทรัพยากร และอื่น ๆ สัดส่วนที่เท่ากัน คิดเป็นร้อยละ 25.0

การผลิต รายได้ และการออม

การทำเกษตร จำนวนประเภทของการทำเกษตร ส่วนใหญ่มีกิจกรรมทางการเกษตรเพียง 1 ประเภท คิดเป็นร้อยละ 61.1 รองลงมา ทำการเกษตร 2 ประเภท คิดเป็นร้อยละ 22.2 และน้อยสุดทำการเกษตร 4 ประเภท คิดเป็นร้อยละ 1.4 เท่ากัน ประเภทของการทำเกษตรส่วนใหญ่ทำการเกษตรผสมผสาน คิดเป็นร้อยละ 72.2 รองลงมาทำการเกษตรเชิงเดี่ยว คิดเป็นร้อยละ 30.5 และน้อยสุดทำวนเกษตรและฟาร์มเลี้ยงสัตว์ในสัดส่วนที่เท่ากัน คิดเป็นร้อยละ 1.4

รายได้ของครัวเรือน ครัวเรือนมีรายได้รวม เฉลี่ย 502,514.29 บาท/ปี โดยเรียงลำดับที่มาของรายได้ ดังนี้ รายได้จากเกษตร เฉลี่ย 467,007.14 บาท/ปี รองลงมาเป็นรายได้จากการรับจ้างทางการเกษตร เฉลี่ย 394,375.00 บาท/ปี รายได้จากเงินเดือนประจำ เฉลี่ย 150,000.00 บาท/ปี รายได้จากการทำงานธุรกิจ/ค้าขาย เฉลี่ย 116,666.67 บาท/ปี รายได้จากลูก/ญาติให้ เฉลี่ย 51,000.00 บาท/ปี รายได้จากการทำงานรับจ้างทั่วไป เฉลี่ย 50,000 บาท/ปี และรายได้จากสวัสดิการของรัฐ เฉลี่ย 9,360.00 บาท/ปี

รายจ่ายของครัวเรือนในรอบปีที่ผ่านมา (ปี 2562) ครัวเรือนมีรายจ่ายรวม เฉลี่ย 251,192.19 บาท/ปี ต่ำสุด 12,000 บาท สูงสุด 1,200,000 บาท (มีรายจ่ายเดือนละ 100,000 บาท)

รายได้รวมหลังหักรายจ่ายของครัวเรือนในรอบปีที่ผ่านมา (ปี 2562) เฉลี่ย 263,675.51 บาท ต่ำสุด -232,600 บาท (มีค่าใช้จ่ายในครัวเรือนสูงถึงปีละ 300,000 บาท แต่มีรายได้เพียงปีละ 67,000 ซึ่งเป็นรายได้จ่ายจากการเกษตร รับจ้างและเงินสวัสดิการของรัฐ) สูงสุด 800,000 บาท (เป็นรายได้จากการรับจ้างทางการเกษตรสูงถึง 2,000,000 บาท และมีรายจ่าย 1,200,000 บาท)

การลงทุนทางการเกษตรในรอบ 2 ปี (ปี 2560-2562) ที่ผ่านมา ส่วนใหญ่ตอบว่ามีการลงทุน คิดเป็นร้อยละ 73.8 ส่วนใหญ่ลงทุนเพียง 1 ด้าน คิดเป็นร้อยละ 35.6 รองลงมาการลงทุน 2 ด้าน คิดเป็นร้อยละ 50.5 น้อยสุด ลงทุน 5 ด้าน คิดเป็นร้อยละ 3.4 โดยเรียงลำดับการลงทุน ดังนี้ ลงทุนปรับปรุงแปลงเกษตร และลงทุนขุดหาแหล่งน้ำ คิดเป็นร้อยละ 62.7 เท่ากัน รองลงมา ลงทุนซื้อเครื่องจักรการเกษตร คิดเป็นร้อยละ 49.2 ลงทุนซื้อที่ดินทำการเกษตร และลงทุนทำโรงเรือนเกษตร คิดเป็นร้อยละ 18.6 เท่ากัน และลงทุนอื่น ๆ เช่น ค่าเมล็ดพันธุ์ ปุ๋ย ยาฆ่าแมลง คิดเป็นร้อยละ 3.4

รายจ่ายที่ใช้ในการลงทุนทางการเกษตรในรอบ 2 ปี ที่ผ่านมา เฉลี่ย 358,629.69 บาท ต่ำสุด 20,000 บาท สูงสุด 4,000,000 บาท

ความเพียงพอของรายได้ พบว่า ครัวเรือนส่วนใหญ่มีรายได้พอ ๆ กับรายจ่าย คิดเป็นร้อยละ 55.0 รองลงมาได้มีรายได้น้อยกว่ารายจ่าย คิดเป็นร้อยละ 21.3 ส่วนครัวเรือนที่มีรายได้มากกว่ารายจ่าย คิดเป็นร้อยละ 13.8 และไม่ตอบ คิดเป็นร้อยละ 10.0

การมีหนี้สิน พบว่าครัวเรือนส่วนใหญ่มีหนี้สิน ร้อยละ 85.0 ครัวเรือนที่ไม่มีหนี้สิน ร้อยละ 13.8 และไม่ตอบ ร้อยละ 1.3 แหล่งเงินกู้ส่วนใหญ่ คือ ธนาคารเพื่อการเกษตรและสหกรณ์การเกษตร ร้อยละ 60.9 รองลงมาไม่ระบุแหล่งเงินกู้ ร้อยละ 29.0 แหล่งเงินกู้อื่น ๆ เช่น กลุ่มออมทรัพย์ สหกรณ์ เจ้าหนี้ครอบครัว ร้อยละ 4.3 กองทุนหมู่บ้าน และธนาคารพาณิชย์ ในสัดส่วนที่เท่ากัน คิดเป็นร้อยละ 2.9

การเปลี่ยนแปลงของหนี้สินหลังจากมีโครงการ พบว่าครัวเรือนส่วนใหญ่ยังคงมีหนี้สินไม่เปลี่ยนแปลง ร้อยละ 53.2 หนี้สินลดลง ร้อยละ 25.8 สาเหตุที่หนี้สินลดลง เนื่องจากมีรายได้เพิ่มขึ้น ขำระตามกำหนด และไม่มีภาระเพิ่ม สำหรับที่ผู้ตอบว่าหนี้สินเพิ่มขึ้น ร้อยละ 24.2 ส่วนใหญ่มีสาเหตุมาจากผลผลิตมีราคาตกต่ำ และไม่ระบุถึงสาเหตุ ร้อยละ 26.7 เท่ากัน รองลงมาตอบว่ามีสาเหตุอื่น ๆ เช่น ภัยธรรมชาติ โรคติดต่อ สภาวะเศรษฐกิจ ร้อยละ 20.0 สาเหตุจากค่าใช้จ่ายเพิ่มขึ้น ร้อยละ 13.3 สาเหตุจากรายได้ไม่เพียงพอ ร้อยละ 13.3 และไม่ตอบคิดเป็นร้อยละ 6.5

การออมเงิน ครัวเรือนส่วนใหญ่มีการออมเงิน คิดเป็นร้อยละ 63.8 ไม่มีการออมเงิน คิดเป็นร้อยละ 28.8 และไม่ตอบคิดเป็น ร้อยละ 7.5 ครัวเรือนส่วนใหญ่มีการออมเงินเพิ่มขึ้น คิดเป็นร้อยละ 47.1 ครัวเรือนที่ออมเงินเท่าเดิม คิดเป็นร้อยละ 25.5 และครัวเรือนที่ออมเงินลดลง คิดเป็นร้อยละ 17.6

การทำบัญชีครัวเรือน ครัวเรือนส่วนใหญ่ไม่มีการทำบัญชีครัวเรือน คิดเป็นร้อยละ 48.8 ทำบัญชีครัวเรือน คิดเป็นร้อยละ 37.5 และไม่ตอบ คิดเป็นร้อยละ 13.8

การใช้ประโยชน์จากโครงการ

การใช้ประโยชน์จากโครงการ คร่าวเรือ่นส่วนใหญ่ร้อยละ 89.7 ใช้ประโยชน์จากโครงการ และร้อยละ 1.3 ไม่ตอบ โดยส่วนใหญ่ใช้ประโยชน์จากโครงการเพียง 1 ด้าน คิดเป็นร้อยละ 49.4 รองลงมาใช้ประโยชน์จากโครงการ 2 ด้าน คิดเป็นร้อยละ 29.1 และน้อยที่สุดใช้ประโยชน์จากโครงการ 7 ด้าน คิดเป็นร้อยละ 1.3 จำแนกการใช้ประโยชน์จากโครงการ ส่วนใหญ่ใช้น้ำอุปโภคบริโภค ร้อยละ 78.8 รองลงมา ใช้น้ำเพาะปลูกพืช ร้อยละ 48.8 ใช้น้ำเพื่อทำให้สาธารณูปโภคพื้นฐานดีขึ้น ร้อยละ 15.0 รูปแบบการใช้ประโยชน์ที่น้อยที่สุดคือใช้น้ำเพื่อการอื่น ๆ เช่น ช่วยเหลือเรื่องป่าล้ม ร้อยละ 1.3

การเปลี่ยนแปลงจากโครงการ ส่วนใหญ่ตอบว่ามีการเปลี่ยนแปลง คิดเป็นร้อยละ 88.7 ไม่มีการเปลี่ยนแปลง คิดเป็นร้อยละ 5.0 และไม่ตอบ คิดเป็นร้อยละ 6.3 สำหรับผู้ที่ตอบว่ามีความเปลี่ยนแปลง โดยส่วนใหญ่มีการเปลี่ยนแปลง 1 ด้าน คิดเป็นร้อยละ 50.7 รองลงมามีการเปลี่ยนแปลง 2 ด้าน คิดเป็นร้อยละ 26.7 น้อยสุดมีการเปลี่ยนแปลง 5 ด้าน และ 6 ด้าน ในสัดส่วนที่เท่ากัน คิดเป็นร้อยละ 1.4 โดยการเปลี่ยนแปลงที่เกิดขึ้น ได้แก่ สิ่งอำนวยความสะดวกดีขึ้น ร้อยละ 54.9 คุณภาพชีวิตดีขึ้น ร้อยละ 47.9 ใช้ประโยชน์จากที่ดินได้เพิ่มขึ้น ร้อยละ 28.2 สิ่งแวดล้อมดีขึ้น ร้อยละ 25.4 รายได้เพิ่มขึ้น ร้อยละ 15.5 ความรู้เพิ่มขึ้น ร้อยละ 15.5 ชุมชน/กลุ่มเข้มแข็งขึ้น ร้อยละ 12.7 มีอาชีพใหม่/ช่องทางประกอบอาชีพเพิ่มขึ้น ร้อยละ 5.6 และมีน้ำใช้เพื่ออุปโภคบริโภค ร้อยละ 2.8

ปัญหาในการใช้ประโยชน์ ส่วนใหญ่ตอบว่าพบปัญหา คิดเป็นร้อยละ 78.8 และผู้ที่ไม่พบปัญหา คิดเป็นร้อยละ 18.8 ปัญหาที่พบส่วนใหญ่มีเพียง 1 ด้าน คิดเป็นร้อยละ 68.3 รองลงมา ปัญหาที่พบ 2 ด้าน และปัญหาที่พบ 4 ด้านและ 5 ด้าน มีสัดส่วนเท่ากัน คิดเป็นร้อยละ 3.2 สำหรับปัญหาเกี่ยวกับการใช้ประโยชน์ที่พบ ได้แก่ ภัยแล้ง ร้อยละ 92.1 อาคาร/ระบบชลประทานชำรุด ร้อยละ 50.0 ภัยธรรมชาติ ร้อยละ 27.0 เกษตรกร/ประชาชนขาดความร่วมมือดูแลโครงการ ร้อยละ 16.7 เจ้าหน้าที่ขาดการดูแล/บำรุงรักษา ร้อยละ 7.9 น้ำท่วม ร้อยละ 6.3 และน้ำมีตะกอนมาก ร้อยละ 1.6

แหล่งน้ำอุปโภคบริโภค และแหล่งน้ำเพื่อการเพาะปลูก

แหล่งน้ำอุปโภคบริโภค คร่าวเรือ่นส่วนใหญ่มีน้ำเพื่อการอุปโภคบริโภคเพียง 1 แหล่ง คิดเป็นร้อยละ 36.3 รองลงมา มี 2 แหล่ง คิดเป็นร้อยละ 28.8 และน้อยสุด 4 แหล่ง คิดเป็นร้อยละ 3.8 แหล่งน้ำในการอุปโภคบริโภค ได้แก่ บ่อน้ำ/สระน้ำของตนเอง คิดเป็นร้อยละ 53.8 น้ำจากโครงการชลประทาน คิดเป็นร้อยละ 46.3 น้ำประปา/ซื้อน้ำ คิดเป็นร้อยละ 40.0 น้ำฝน คิดเป็นร้อยละ 38.8 และคลอง/บึงน้ำธรรมชาติ คิดเป็นร้อยละ 27.5

แหล่งน้ำเพาะปลูกก่อนมีโครงการ ส่วนใหญ่มีน้ำเพาะปลูก 1 แหล่ง คิดเป็นร้อยละ 46.3 รองลงมา 2 แหล่ง คิดเป็นร้อยละ 35.0 และน้อยสุด 4 แหล่ง คิดเป็นร้อยละ 3.8 โดยจำแนกแหล่งน้ำดังนี้ คลอง/บึงน้ำธรรมชาติ คิดเป็นร้อยละ 55.0 บ่อน้ำ/สระน้ำของตนเอง คิดเป็นร้อยละ 55.0 น้ำฝน คิดเป็นร้อยละ 31.3 น้ำประปา/ซื้อน้ำ คิดเป็นร้อยละ 10.0 และน้ำจากโครงการชลประทาน คิดเป็นร้อยละ 6.3

แหล่งน้ำเพาะปลูกหลังมีโครงการ ส่วนใหญ่มีน้ำเพาะปลูก 1 แหล่ง คิดเป็นร้อยละ 38.8 รองลงมา 2 แหล่ง คิดเป็นร้อยละ 31.3 และน้อยสุด 4 แหล่ง คิดเป็นร้อยละ 2.5 โดยจำแนกแหล่งน้ำดังนี้ บ่อน้ำ/สระน้ำของตนเอง คิดเป็นร้อยละ 58.8 คลอง/บึงน้ำธรรมชาติ คิดเป็นร้อยละ 43.8 น้ำจากโครงการชลประทาน (อาคารอัดน้ำ บ้านเนินทอฯ) คิดเป็นร้อยละ 23.8 น้ำฝน คิดเป็นร้อยละ 21.3 และน้ำประปา/ซื้อน้ำ ร้อยละ 11.3

ความเพียงพอของปริมาณน้ำที่ใช้ในการเพาะปลูก

ฤดูฝน ก่อนมีโครงการ ส่วนใหญ่ตอบว่า เพียงพอ คิดเป็นร้อยละ 71.3 ไม่เพียงพอ คิดเป็นร้อยละ 18.8 และไม่ตอบ คิดเป็นร้อยละ 10.0 หลังมีโครงการ ส่วนใหญ่ตอบว่าเพียงพอ คิดเป็นร้อยละ 75.0 ไม่เพียงพอ คิดเป็นร้อยละ 10.0 และไม่ตอบ คิดเป็นร้อยละ 15.0

ฤดูแล้ง ก่อนมีโครงการ ส่วนใหญ่ตอบว่าไม่เพียงพอ คิดเป็นร้อยละ 83.8 เพียงพอ คิดเป็นร้อยละ 0 และไม่ตอบ คิดเป็นร้อยละ 16.3 หลังมีโครงการ ส่วนใหญ่ตอบว่าไม่เพียงพอ คิดเป็นร้อยละ 70.0 รองลงมา เพียงพอ คิดเป็นร้อยละ 17.5 และไม่ตอบคิดเป็นร้อยละ 12.5

การมีส่วนร่วมกับโครงการ

การมีส่วนร่วมกับโครงการ ส่วนใหญ่มีส่วนร่วมมากกว่า 1 ด้าน คิดเป็นร้อยละ 21.3 รองลงมา 4 ด้าน คิดเป็นร้อยละ 11.3 และน้อยสุด 6 ด้าน คิดเป็นร้อยละ 7.5 โดยจำแนกการมีส่วนร่วมกับโครงการ ดังนี้ มีส่วนร่วมใช้ประโยชน์จากโครงการ คิดเป็นร้อยละ 67.5 ร่วมดูแลบำรุงรักษาโครงการ คิดเป็นร้อยละ 40.0 มีส่วนร่วมตั้งกลุ่มการใช้ประโยชน์โครงการ (กลุ่มผู้ใช้น้ำ/กลุ่มอาชีพ/กลุ่มอนุรักษ์ทรัพยากรธรรมชาติ/กลุ่มอื่น ๆ) คิดเป็นร้อยละ 37.5 ร่วมวางแผนการใช้ประโยชน์โครงการ (แผนเพาะปลูก/แผนส่งน้ำ/แผนดูแลรักษาโครงการ/แผนอื่น ๆ) และการร่วมร้องขอให้มีการโครงการฯ มีสัดส่วนเท่ากัน คิดเป็นร้อยละ 36.3 และการยินยอมมอบที่ดิน/ทรัพย์สิน/สนับสนุนเงินหรืออื่น ๆ ให้โครงการ คิดเป็นร้อยละ 27.5

ความพึงพอใจเกี่ยวกับโครงการในด้านต่าง ๆ

ความพึงพอใจเกี่ยวกับโครงการ พบว่า โดยภาพรวมอยู่ในระดับ “มาก” มีค่าเฉลี่ยเท่ากับ 3.60 จากคะแนนเต็ม 5.00 เมื่อพิจารณาความพึงพอใจ พบว่า ส่วนใหญ่เป็นโครงการที่จำเป็นและตรงตามความต้องการของเกษตรกร/ประชาชน ระดับความคิดเห็นสูงสุดระดับมาก ค่าเฉลี่ย 4.05 รองลงมาเป็นโครงการที่มีการบริหารจัดการตอบสนองความต้องการของเกษตรกร/ประชาชน ค่าเฉลี่ยระดับความคิดเห็นมาก 3.87 และน้อยสุดเป็นโครงการที่เกษตรกร/ประชาชนในพื้นที่มีส่วนร่วม ค่าเฉลี่ยระดับความคิดเห็นมาก 3.67

ข้อเสนอแนะในการพัฒนาโครงการในอนาคต

ข้อเสนอแนะ ส่วนใหญ่เกษตรกรไม่มีข้อเสนอแนะ คิดเป็นร้อยละ 76.3 สำหรับผู้ที่มีข้อเสนอแนะคิดเป็นร้อยละ 23.8 โดยส่วนใหญ่ให้ข้อเสนอแนะ น้ำไม่เพียงพอต่อการเกษตรและอุปโภคบริโภค คิดเป็นร้อยละ 57.9 คุณภาพน้ำไม่ค่อยดี (ขุ่น/มีตะกอน) อยากให้ทำโครงการต่อไปควรมีการทำน้ำเข้าใจในการใช้น้ำ และควรจัดให้มีผู้ดูแลให้ครอบคลุมทุกพื้นที่ ในสัดส่วนที่เท่ากัน คิดเป็นร้อยละ 6.1

3.3 สรุปผลการดำเนินงานโครงการ

จากการติดตามผลลัพธ์การดำเนินงานโครงการฯ พบว่า

3.3.1 ด้านสิ่งก่อสร้าง

3.3.1.1 การดำเนินงานโครงการ เป็นไปตามวัตถุประสงค์ของโครงการ โดยก่อสร้างอาคารอัดน้ำพร้อมระบบส่งน้ำ เพื่อเป็นแหล่งน้ำสำหรับอุปโภค บริโภคให้กับราษฎร

3.3.1.2 ปริมาณตะกอนหนักและแขวนลอยยังคงมีปริมาณมาก ทำให้ไม่สามารถบริโภคน้ำได้

3.3.1.3 ปัจจุบันโครงการฯ ได้มีโครงการต่อยอด เพื่อเป็นแหล่งน้ำสำรอง และสนับสนุนโครงการเกษตรเพื่ออาหารกลางวัน ซึ่งเป็นโครงการพัฒนาตามพระราชดำริของสมเด็จพระกนิษฐาธิราชเจ้า กรมสมเด็จพระเทพรัตนราชสุดาฯ สยามบรมราชกุมารี และมีการจัดทำระบบกระจายน้ำภายในโรงเรียนบ้านในวง (โรงเรียน ตชด. เก่า)

3.3.2 ด้านการบริหารจัดการ

3.3.2.1 มีกลุ่มผู้ใช้น้ำชลประทาน (กลุ่มพื้นฐาน) 1 กลุ่ม มีสมาชิกกลุ่มผู้ใช้น้ำ 38 คน พื้นที่ส่งน้ำอุปโภค บริโภค 1,200 ไร่ ในฤดูฝน และ 500 ไร่ ในฤดูแล้ง กลุ่มมีส่วนร่วมในการบริหารจัดการน้ำโดยมีแผนดูแล ปรับปรุง และบำรุงรักษา ความเข้มแข็งของกลุ่มอยู่ในระดับปานกลาง

3.3.2.2 หลังจากมีโครงการ ทำให้มีน้ำอุปโภคบริโภคเพียงพอตลอดปี ช่วยแก้ปัญหาภัยแล้ง สาธารณูปโภคขั้นพื้นฐานดีขึ้น คุณภาพชีวิตของราษฎรดีขึ้น ชุมชนเข้มแข็งมากขึ้น สิ่งแวดล้อมดีขึ้น สามารถใช้ประโยชน์จากที่ดินได้เพิ่มขึ้น

3.3.2.3 ปัจจุบันกรมชลประทานเป็นผู้ดูแลรับผิดชอบหลักในการดูแลบำรุงรักษาและบริหารจัดการโครงการฯ โดยกลุ่มผู้ใช้น้ำและประชาชนผู้ใช้น้ำมีบทบาทในการดูแลบำรุงรักษาอยู่ในระดับปานกลาง

3.3.2.4 โครงการมีแผนการดำเนินงานพัฒนาต่อยอดโครงการในอนาคต คือ แผนการก่อสร้างบ่อบักน้ำเป็นช่วง ๆ ให้แก่ราษฎร เพื่อใช้เป็นแหล่งน้ำสำรองในช่วงที่น้ำไม่ไหลและน้ำไม่พอใช้

3.3.2.5 การใช้น้ำเพื่อการอุปโภค บริโภค ยังไม่เพียงพอต่อความต้องการในช่วงหน้าแล้ง เนื่องจากไม่มีแหล่งเก็บกักน้ำและระบบส่งน้ำ

3.4 สรุปผลจากการติดตามโครงการ

3.4.1 ด้านสิ่งก่อสร้าง

3.4.1.1 โครงการก่อสร้างอาคารอัดน้ำบ้านเนินทองพร้อมระบบส่งน้ำฯ ก่อสร้างเสร็จเรียบร้อยตามแผน

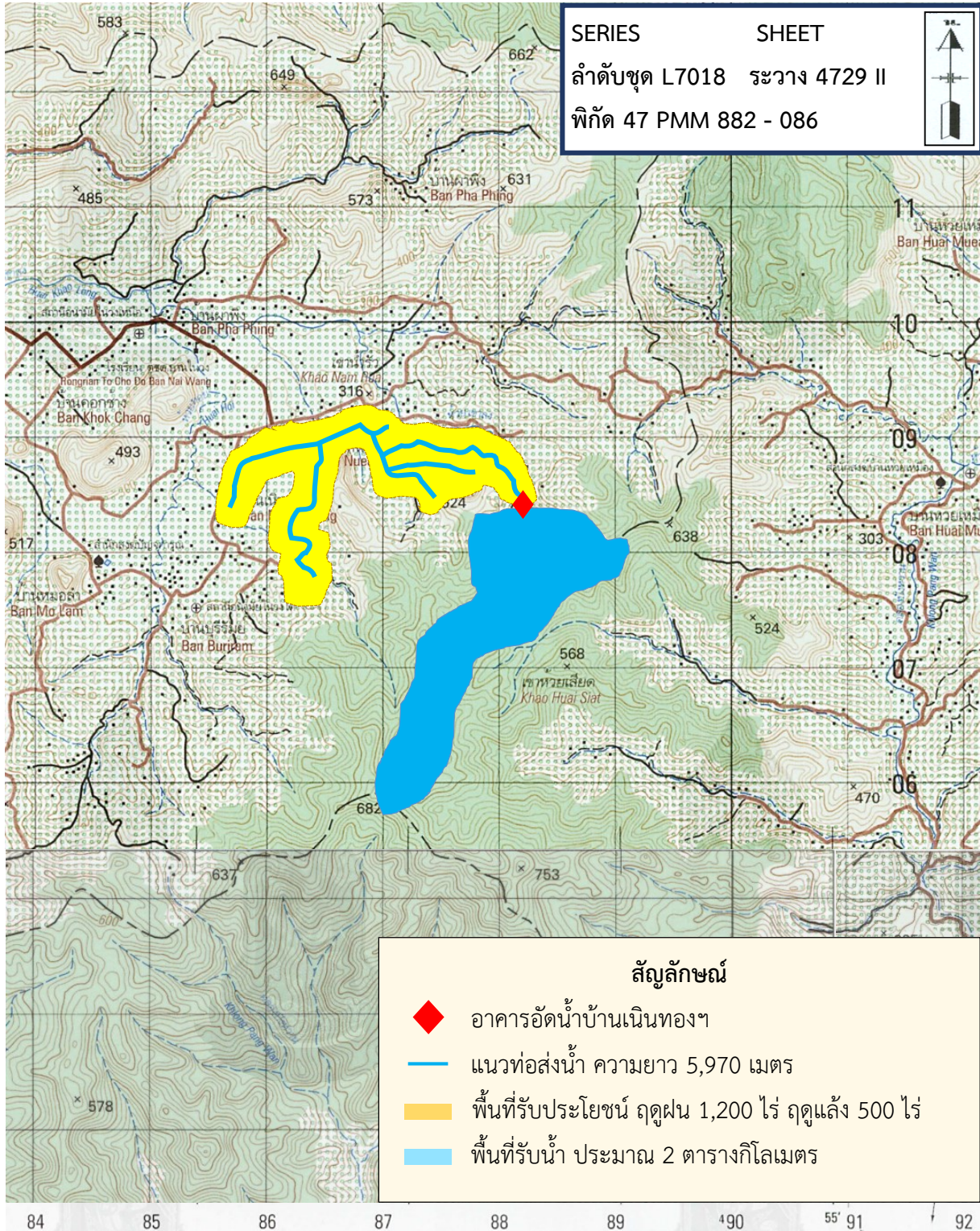
3.4.1.2 ควรมีการตรวจวัดคุณภาพน้ำ ปัจจุบันใช้น้ำเพื่อการอุปโภคเท่านั้นไม่สามารถใช้เพื่อการบริโภคได้ เนื่องจากพบปัญหาปริมาณตะกอนและแขวนลอยมีปริมาณมาก และบริเวณพื้นที่รอบอาคารอัดน้ำบ้านเนินทองฯ มีการทำสวนไม้ผล ซึ่งมีการใช้สารเคมีในการเพาะปลูก อาจจะทำให้เกิดสิ่งปนเปื้อนลงในน้ำได้

3.4.2 ด้านการบริหารจัดการ

3.4.2.1 กลุ่มผู้ใช้น้ำมีความเข้มแข็ง มีการบริหารจัดการที่ดี มีการติดมิเตอร์เพื่อคิดค่าการใช้น้ำหน่วยละ 3 บาท การส่งน้ำให้สมาชิกตามรอบเวลา (เช้า-เที่ยง) ซึ่งเงินที่ได้จะเก็บไว้เพื่อใช้ในการซ่อมแซมระบบส่งน้ำ กรณีที่ความเสียหายไม่มากซึ่งทางกลุ่มสามารถซ่อมเองได้

3.4.2.2 ควรทำความเข้าใจและทำข้อตกลงกับเกษตรกรผู้ใช้น้ำบางรายที่นำน้ำไปใช้เพื่อการเกษตรเกินความจำเป็น เนื่องจากในช่วงหน้าแล้ง (เดือนมกราคม-เมษายน) น้ำจะไม่เพียงพอ

แผนที่ประกอบโครงการ

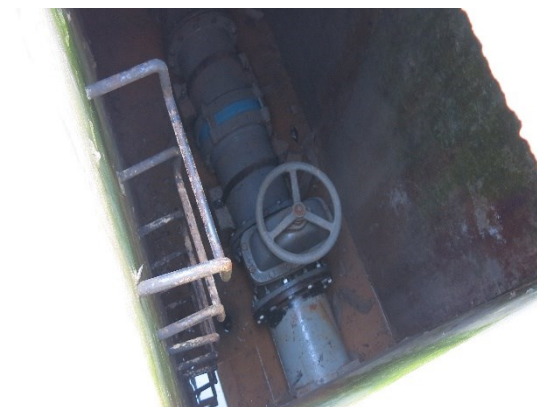


โครงการอาคารอัดน้ำบ้านเนินทองพร้อมระบบส่งน้ำอันเนื่องมาจากพระราชดำริ
บ้านเนินทอง หมู่ที่ 2 ตำบลโนงใต้ อำเภอละอุ่น จังหวัดระนอง
พิกัด 47 PMM 882 - 086 ระวัง 4729 II ลำดับชุด L7016
ย่อจากแผนที่มาตราส่วน 1 : 50,000

ภาพประกอบโครงการอาคารอัดน้ำบ้านเนินทองพร้อมระบบส่งน้ำอันเนื่องมาจากพระราชดำริ
อำเภอละอุ่น จังหวัดระนอง



อาคารอัดน้ำ 2 ช่องสี่เหลี่ยม ขนาด 2.50x2.50 เมตร ยาว 24.00 เมตร
อาคารรับน้ำ สูง 5.20 เมตร ทำนบดินสูง 7.70 เมตร





อาคารจ่ายน้ำ 2 ทาง



พื้นที่รับประโยชน์จากโครงการอาคารอัดน้ำบ้านเนินทองฯ เป็นน้ำสำหรับอุปโภคบริโภคและน้ำเพื่อทำการเกษตร

ภาคผนวกโครงการอาคารอัดน้ำบ้านเนินทองพร้อมระบบส่งน้ำอันเนื่องมาจากพระราชดำริ
อำเภอละอุ่น จังหวัดระนอง

ข้อมูลทั่วไป

ตารางที่ 1 ข้อมูลทั่วไปของผู้ตอบแบบสอบถาม

ข้อมูลทั่วไป	จำนวนคน	ร้อยละ
เพศ		
ชาย	42	52.5
หญิง	38	47.5
อายุ		
ต่ำกว่า 40 ปี	13	16.3
41-50 ปี	16	20.0
51-60 ปี	15	18.8
61-70 ปี	3	3.8
71 ปีขึ้นไป	-	-
ไม่ตอบ	33	41.3
อายุเฉลี่ย 47.2 ปี		
สถานภาพ		
โสด	3	3.8
สมรส	66	82.5
หม้าย	4	5.0
หย่าร้าง	4	5.0
ไม่ตอบ	9	11.3
ศาสนา		
พุทธ	54	67.5
ไม่ตอบ	26	32.5
ระดับการศึกษา		
ประถมศึกษา	25	31.3
มัธยมศึกษา	30	37.5
ประกาศนียบัตรวิชาชีพ (ปวช./ปวส.)	8	10.0
ปริญญาตรี	7	8.8
ไม่ตอบ	10	12.5

ตารางที่ 2 ระยะเวลาที่อยู่อาศัย

ระยะเวลาที่อยู่อาศัย	จำนวนคน	ร้อยละ
ต่ำกว่า 20 ปี	22	27.5
21-40 ปี	13	16.3
41-60 ปี	2	2.5
61 ปีขึ้นไป	-	-
ไม่ตอบ	43	53.8
รวม	80	100.0

ตารางที่ 3 จำนวนสมาชิกในครัวเรือน

จำนวนสมาชิกในครัวเรือน	จำนวนคน	ร้อยละ
1-3 คน	24	30.0
4-6 คน	47	58.8
7 คนขึ้นไป	7	8.8
ไม่ตอบ	2	2.5
รวม	80	100.0

ตารางที่ 4 อาชีพหลัก

อาชีพหลัก	จำนวนคน	ร้อยละ
ภาคการเกษตร	76	95.0
นอกภาคการเกษตร	3	3.8
ไม่ตอบ	1	1.3
รวม	80	100.0

ตารางที่ 5 จำนวนประเภทการประกอบอาชีพหลักด้านการเกษตร

จำนวนประเภท	จำนวนคน	ร้อยละ
1 ประเภท	68	89.5
2 ประเภท	5	6.6
3 ประเภท	3	3.9
รวม	76	100.0

ตารางที่ 6 ประเภทของกิจกรรมของเกษตรกร

ประเภท	จำนวนคน	ร้อยละ
ทำสวน/ไม้ผล	69	90.8
รับจ้างทางการเกษตร	9	11.8
ทำไร่	4	5.3
เลี้ยงสัตว์	3	3.9
ประมง	3	3.9

หมายเหตุ ตอบได้มากกว่า 1 คำตอบ

ตารางที่ 7 การเป็นสมาชิกกลุ่ม

การเป็นสมาชิกกลุ่ม	จำนวนคน	ร้อยละ
ไม่เป็น	22	27.5
เป็น	58	72.5
จำนวนกลุ่มที่เป็นสมาชิก		
1 กลุ่ม	18	31.0
2 กลุ่ม	12	20.7
3 กลุ่ม	14	24.1
4 กลุ่ม	11	19.0
5 กลุ่ม	3	5.2
รวม	58	100.0

ตารางที่ 8 การเป็นสมาชิกกลุ่ม

การเป็นสมาชิกกลุ่ม	จำนวนคน	ร้อยละ
กลุ่มผู้ใช้น้ำ	39	67.2
กลุ่มออมทรัพย์	36	62.1
กลุ่มกองทุนหมู่บ้าน	34	58.6
กลุ่มฌาปนกิจ	25	43.1
กลุ่มจัดการป่าไม้/อนุรักษ์ป่าไม้/ไฟป่า ฯลฯ	5	8.6
กลุ่มสตรี	4	6.9

หมายเหตุ ตอบได้มากกว่า 1 คำตอบ

ตารางที่ 9 การมีตำแหน่งในชุมชน

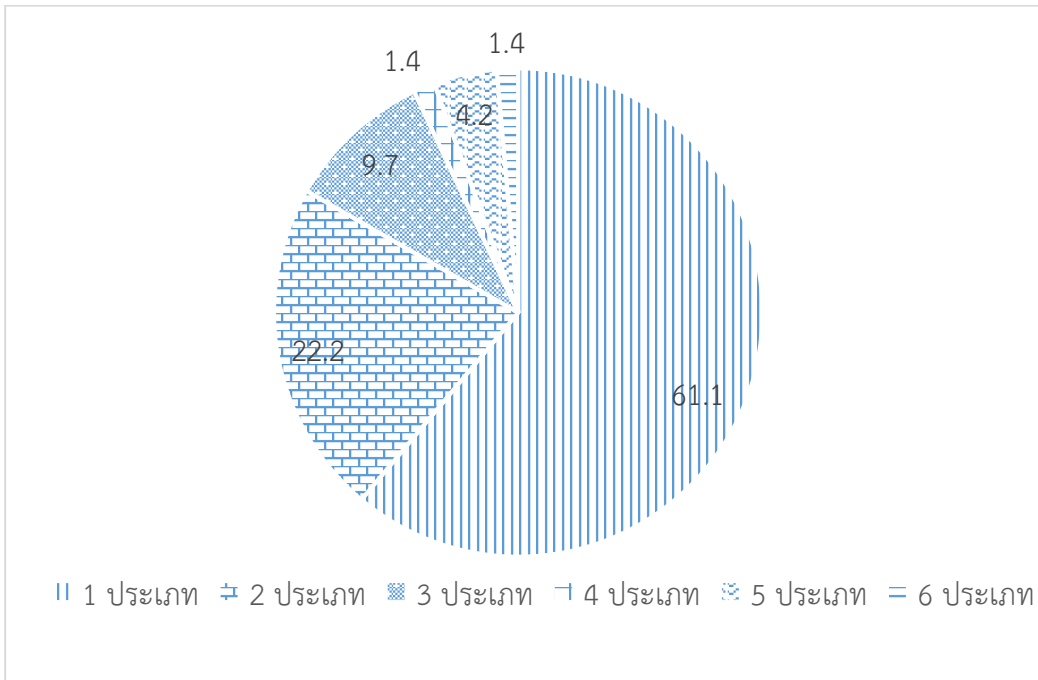
การมีตำแหน่ง	จำนวนคน	ร้อยละ
ไม่มี	71	88.8
มี	8	10.0
ไม่ตอบ	1	1.3
จำนวนตำแหน่ง		
1 ตำแหน่ง	6	75.0
2 ตำแหน่ง	1	12.5
3 ตำแหน่ง	-	-
4 ตำแหน่ง	1	12.5
รวม	8	100.0

ตารางที่ 10 ตำแหน่งในชุมชน

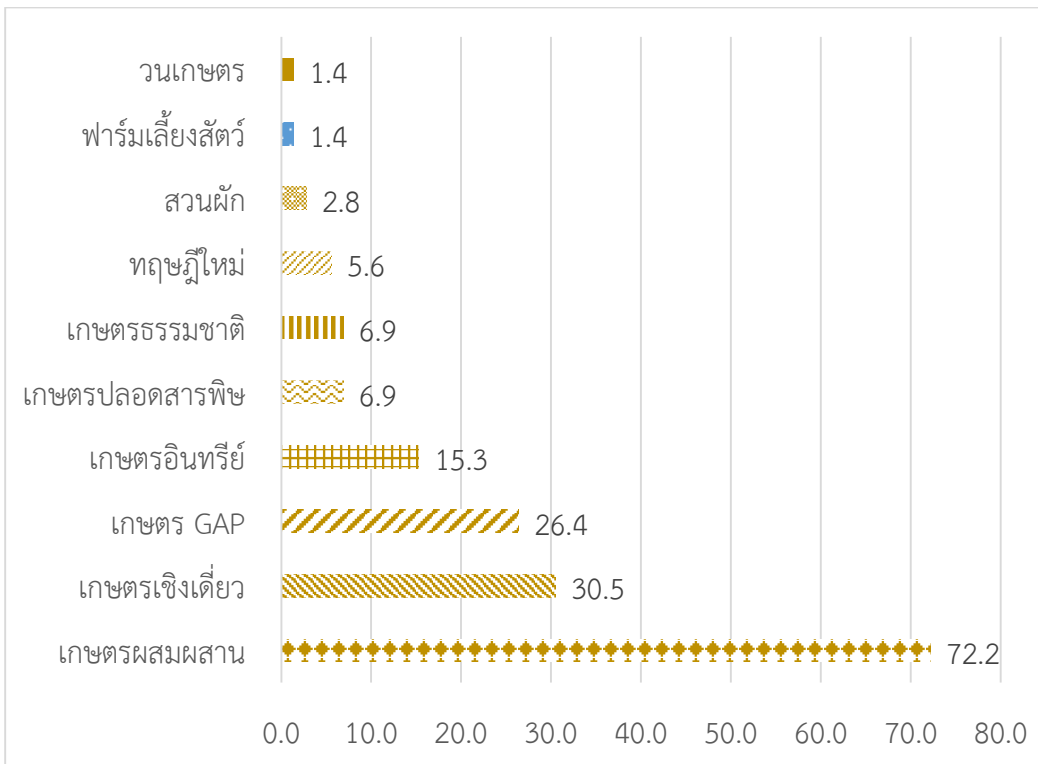
ตำแหน่ง	จำนวนคน	ร้อยละ
หัวหน้ากลุ่มผู้ใช้น้ำ	3	37.5
อาสาสมัครสาธารณสุข (อสม.)	2	25.0
หัวหน้ากลุ่มอาชีพ	2	25.0
หัวหน้ากลุ่มออมทรัพย์	2	25.0
หัวหน้ากลุ่มทรัพยากร	2	25.0
อื่น ๆ ผู้ช่วยผู้ใหญ่บ้านรักษาความสงบ รองนายก อบต.	2	25.0

หมายเหตุ ตอบได้มากกว่า 1 คำตอบ

แผนภูมิที่ 1 แสดงจำนวนการทำเกษตร

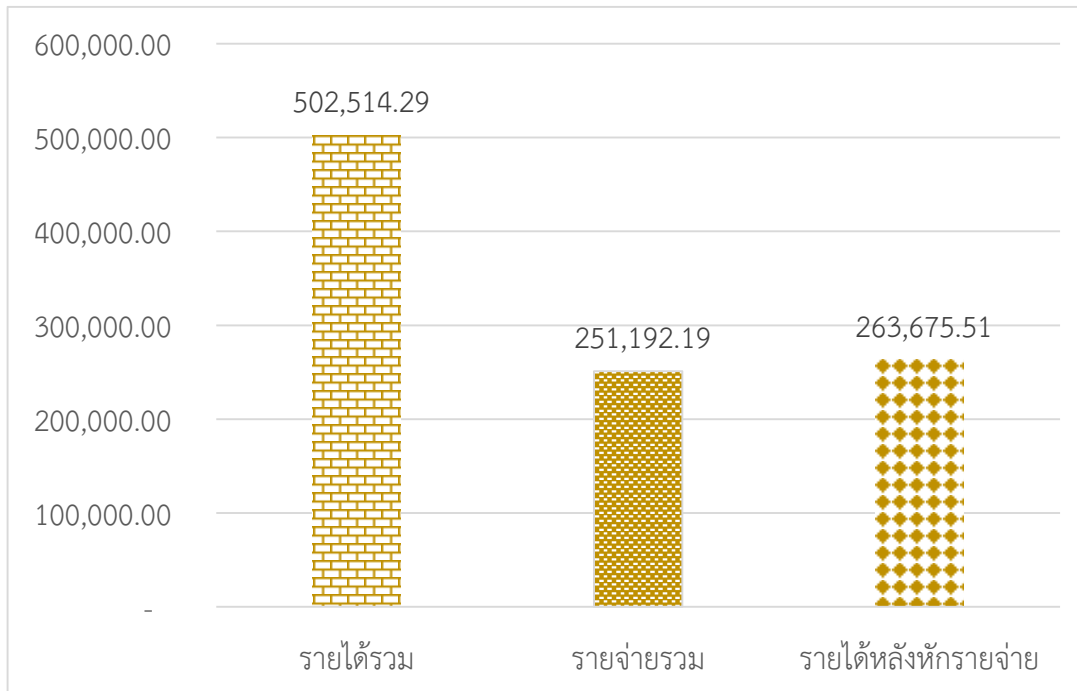


แผนภูมิที่ 2 ประเภทการทำเกษตร

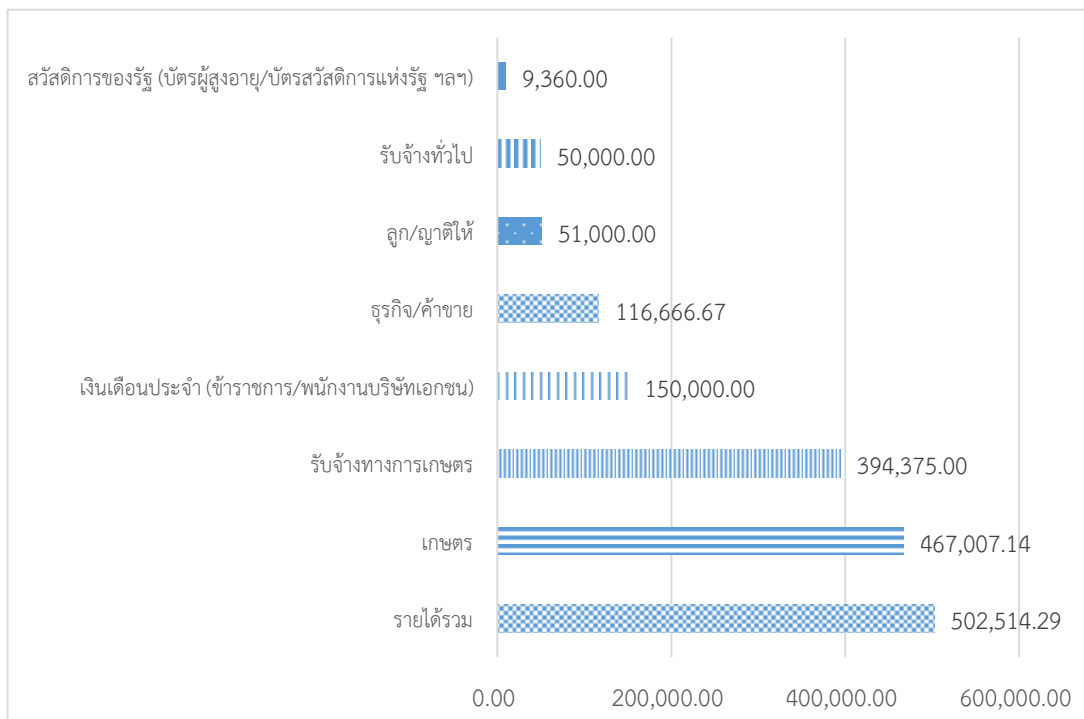


การผลิต รายได้ และการออม

แผนภูมิที่ 3 แสดงรายได้ รายจ่าย และรายได้หลังหักรายจ่ายของครัวเรือน



แผนภูมิที่ 4 แสดงรายได้ของครัวเรือน



ตารางที่ 11 รายจ่ายของครัวเรือนในรอบปีที่ผ่านมา (2562) และรายได้รวมหลังหักรายจ่าย

รายจ่าย	เฉลี่ย (บาท/ปี)	ต่ำสุด (บาท/ปี)	สูงสุด (บาท/ปี)
รายจ่ายรวม	251,192.19	12,000	1,200,000
รายได้รวมหลังหักรายจ่าย	263,675.51	-232,600	800,000

ตารางที่ 12 การลงทุนทางการเกษตรในรอบ 2 ปีที่ผ่านมา

การลงทุน	จำนวนคน	ร้อยละ
ไม่มี	20	25.0
มี	59	73.8
ไม่ตอบ	1	1.3
ด้านของการลงทุน		
1 ด้าน	21	35.6
2 ด้าน	18	30.5
3 ด้าน	11	18.6
4 ด้าน	7	11.9
5 ด้าน	2	3.4
รวม	59	100.0

ตารางที่ 13 การลงทุนด้านการเกษตรในรอบ 2 ปีที่ผ่านมา

การลงทุน	จำนวนคน	ร้อยละ
ปรับปรุงแปลงเกษตร	37	62.7
ขุด/หาแหล่งน้ำ	37	62.7
ซื้อเครื่องจักรการเกษตร	29	49.2
ซื้อที่ดินทำการเกษตร	11	18.6
ทำโรงเรือนการเกษตร	11	18.6
อื่น ๆ เช่น ค่าเมล็ดพันธุ์ ค่าปุ๋ย/ยาฆ่าแมลง	2	3.4

ตารางที่ 14 รายจ่ายที่ใช้ในการลงทุนทางการเกษตรในรอบ 2 ปีที่ผ่านมา

รายจ่าย	เฉลี่ย (บาท)	ต่ำสุด (บาท)	สูงสุด (บาท)
รายจ่ายรวม	358,629.69	20,000	4,000,000

ตารางที่ 15 คร่าวเรือที่มีรายได้และรายจ่ายมากน้อยอย่างไร

ความเพียงพอของรายได้	จำนวนคน	ร้อยละ
รายได้มากกว่ารายจ่าย	11	13.8
รายได้พอ ๆ กับรายจ่าย	44	55.0
รายได้น้อยกว่ารายจ่าย	17	21.3
ไม่ตอบ	8	10.0
รวม	80	100.0

ตารางที่ 16 การมีหนี้สิน

การมีหนี้สิน	จำนวนคน	ร้อยละ
มี	68	85.0
ไม่มี	11	13.8
ไม่ตอบ	1	1.3
รวม	80	100.0

ตารางที่ 17 แหล่งเงินกู้หนี้สิน

แหล่งเงินกู้หนี้สิน	จำนวนคน	ร้อยละ
ธนาคารเพื่อการเกษตรและสหกรณ์การเกษตร	42	60.9
กองทุนหมู่บ้าน	2	2.9
ธนาคารพาณิชย์	2	2.9
อื่น ๆ เช่น กลุ่มออมทรัพย์ สหกรณ์ นอกกระบบ	3	4.3
ไม่ระบุแหล่งเงินกู้	20	29.0
รวม	69	100.0

ตารางที่ 18 การเปลี่ยนแปลงของหนี้สิน

การเปลี่ยนแปลง	จำนวนคน	ร้อยละ
ไม่เปลี่ยนแปลง	33	53.2
เพิ่มขึ้น	15	24.2
ลดลง	16	25.8
ไม่ตอบ	4	6.5
รวม	68	109.7

ตารางที่ 19 สาเหตุการเปลี่ยนแปลงของหนี้สิน

สาเหตุ	จำนวนคน	ร้อยละ
หนี้สินเพิ่มขึ้น เนื่องจาก		
ผลิตผลราคาตกต่ำ	4	26.7
ค่าใช้จ่ายเพิ่มขึ้น	2	13.3
รายได้ไม่เพียงพอ	2	13.3
อื่น ๆ ภัยธรรมชาติ โรคติดต่อ สภาวะเศรษฐกิจ	3	20.0
ไม่ระบุ	4	26.7
หนี้สินลดลง เนื่องจาก		
ชำระตามกำหนด	5	31.3
มีรายได้เพิ่มขึ้น	5	31.3
ไม่มีการกู้เพิ่ม	1	6.3
ไม่ระบุ	5	31.3

ตารางที่ 20 การออมเงิน

การออมเงิน	จำนวนคน	ร้อยละ
ไม่มี	23	28.8
มี	51	63.8
ไม่ตอบ	6	7.5
การเปลี่ยนแปลง		
เพิ่มขึ้น	24	47.1
ลดลง	9	17.6
ไม่เปลี่ยนแปลง	13	25.5
ไม่ตอบ	5	9.8
รวม	100	100.0

ตารางที่ 21 การทำบัญชีครัวเรือน

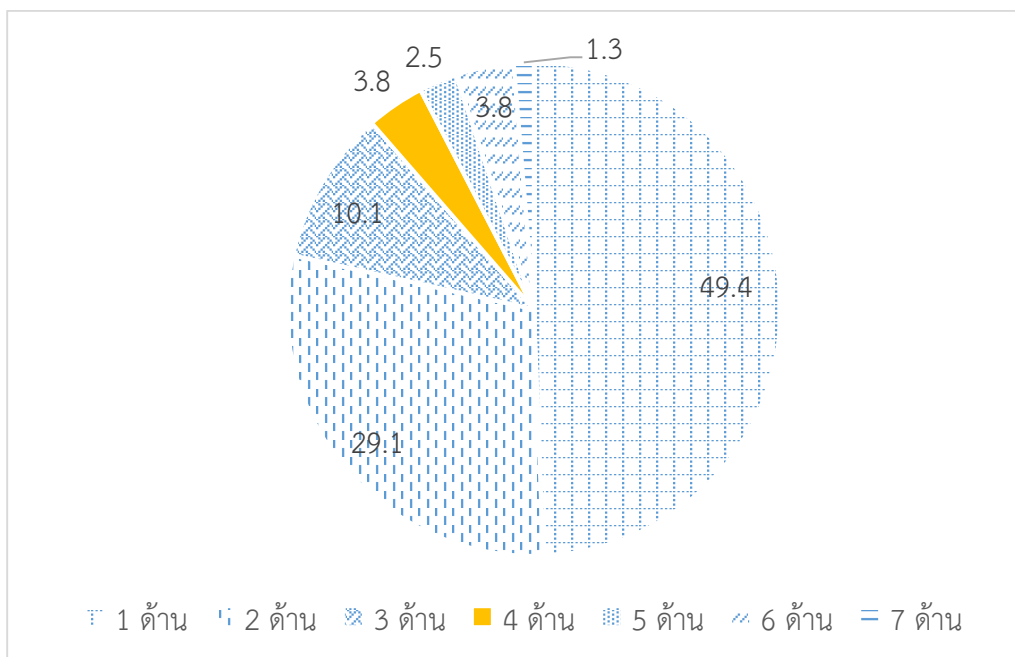
การทำบัญชีครัวเรือน	จำนวนคน	ร้อยละ
ไม่ทำ	39	48.8
ทำ	30	37.5
ไม่ตอบ	11	13.8
รวม	80	100.0

การใช้ประโยชน์จากโครงการ

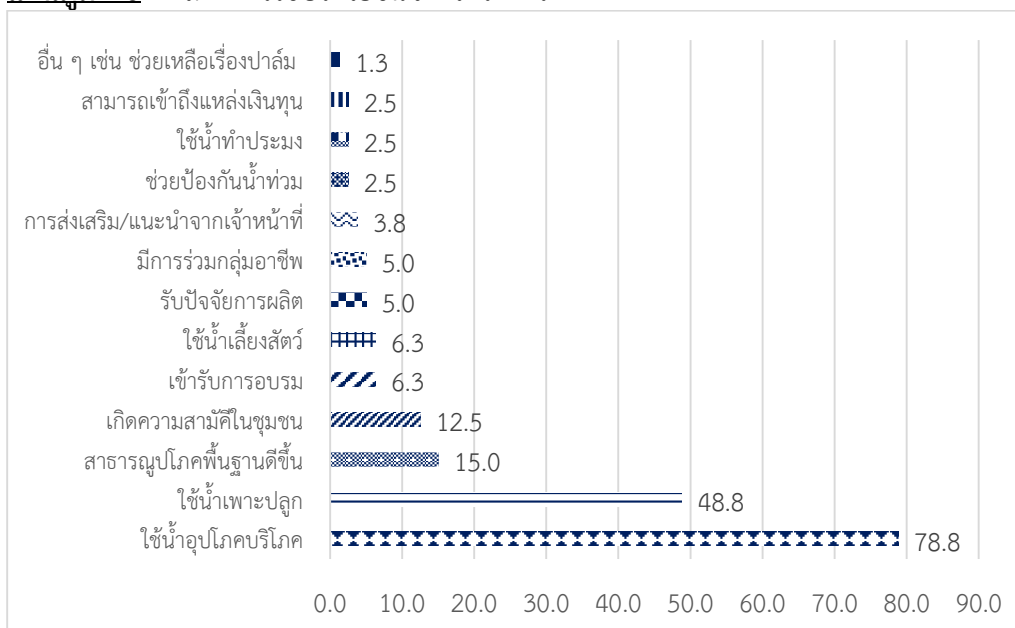
ตารางที่ 22 การใช้ประโยชน์จากโครงการฯ

การใช้ประโยชน์จากโครงการฯ	จำนวนคน	ร้อยละ
ได้ใช้	79	89.7
ไม่ตอบ	1	1.3
รวม	80	100.0

แผนภูมิที่ 5 แสดงจำนวนการใช้ประโยชน์ (ด้าน)



แผนภูมิที่ 6 แสดงการใช้ประโยชน์จากโครงการ

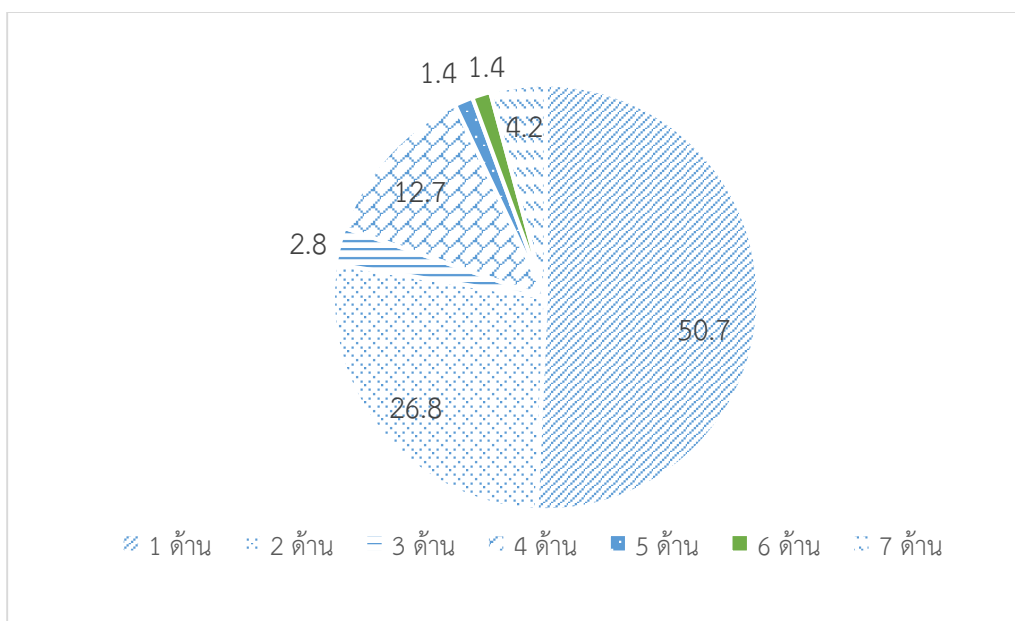


การเปลี่ยนแปลงจากโครงการ

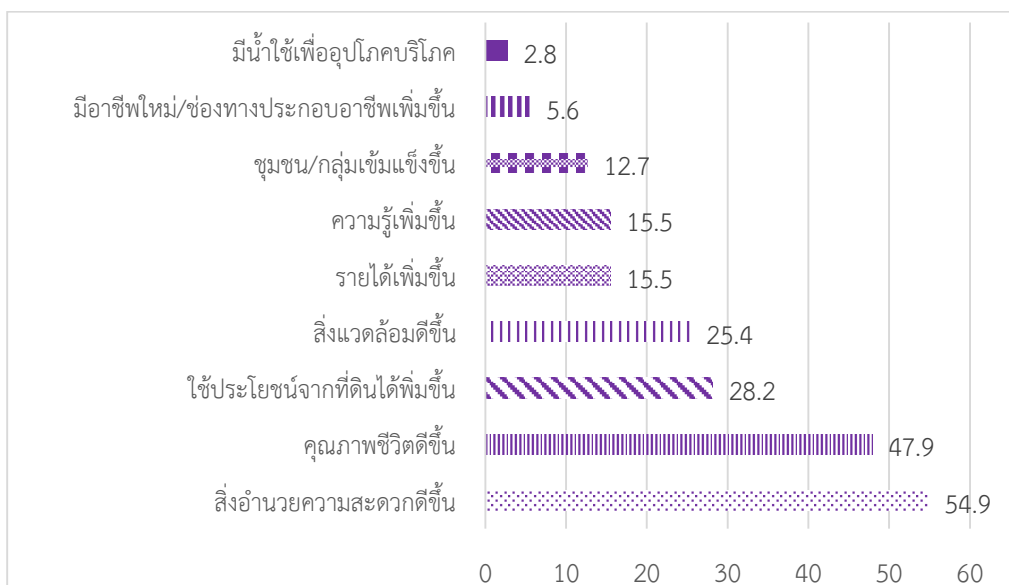
ตารางที่ 23 การเปลี่ยนแปลงจากโครงการ

การเปลี่ยนแปลงจากโครงการฯ	จำนวนคน	ร้อยละ
เปลี่ยนแปลง	71	88.7
ไม่เปลี่ยนแปลง	4	5.0
ไม่ตอบ	5	6.3
รวม	80	100.0

แผนภูมิที่ 7 แสดงจำนวนการเปลี่ยนแปลงจากโครงการ (ด้าน)



แผนภูมิที่ 8 แสดงการเปลี่ยนแปลงจากโครงการ



ตารางที่ 24 การปัญหาในการใช้ประโยชน์

การพบปัญหา	จำนวนคน	ร้อยละ
ไม่พบปัญหา	15	18.8
พบปัญหา	63	78.8
ไม่ตอบ	2	2.5
ปัญหาที่พบ 1 ด้าน	43	68.3
ปัญหาที่พบ 2 ด้าน	10	15.9
ปัญหาที่พบ 3 ด้าน	6	9.5
ปัญหาที่พบ 4 ด้าน	2	3.2
ปัญหาที่พบ 5 ด้าน	2	3.2
รวม	63	100.0

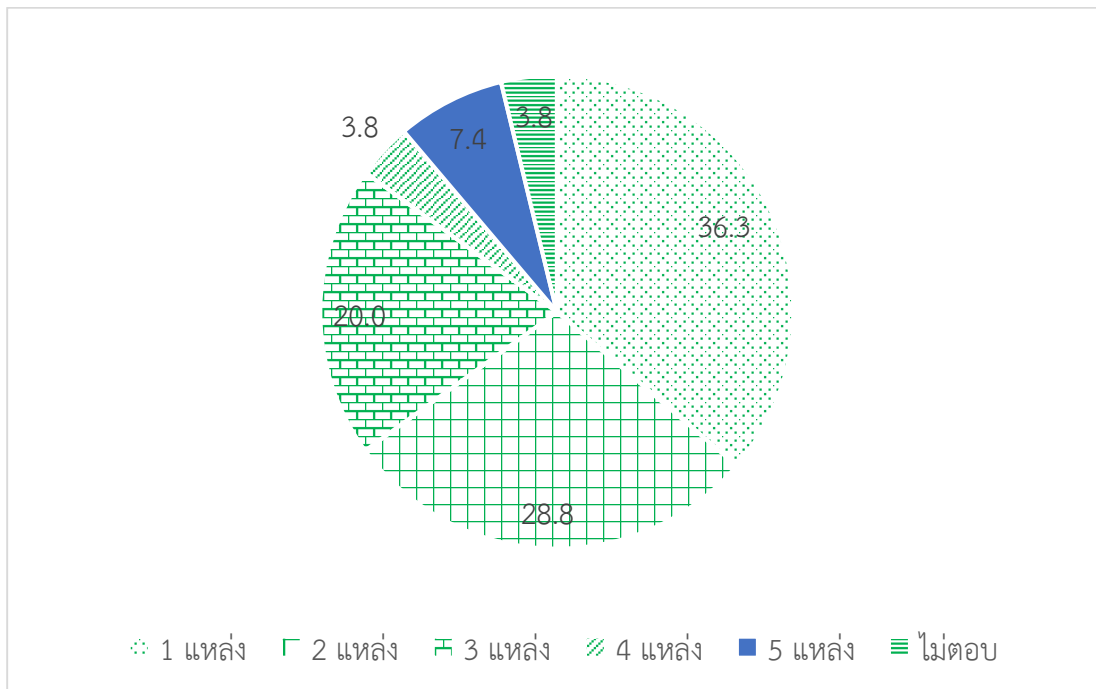
ตารางที่ 25 ปัญหาในการใช้ประโยชน์

ปัญหา	จำนวนคน	ร้อยละ
ภัยแล้ง	58	92.1
ภัยธรรมชาติ	17	27.0
เจ้าหน้าที่ขาดการดูแล/บำรุงรักษา	5	7.9
น้ำท่วม	4	6.3
อาคาร/ระบบชลประทานชำรุด	3	50.0
เกษตรกร/ประชาชนขาดความร่วมมือดูแลโครงการ	1	16.7
น้ำมีตะกอนมาก	1	1.6

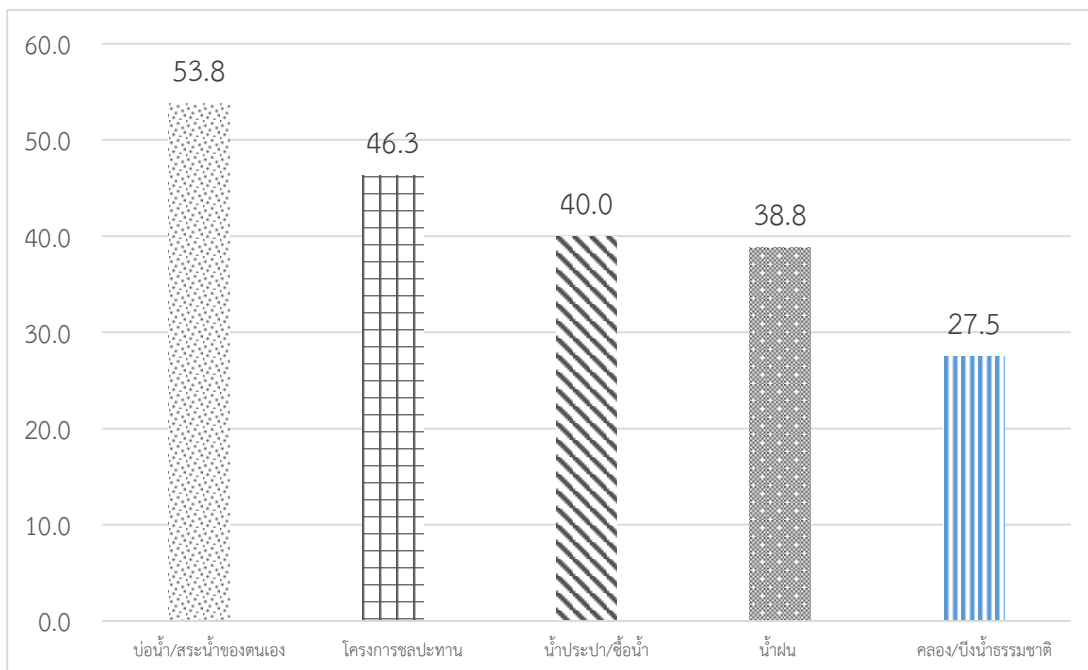
หมายเหตุ ตอบได้มากกว่า 1 คำตอบ

แหล่งน้ำอุปโภคบริโภค และแหล่งน้ำเพื่อการเพาะปลูก

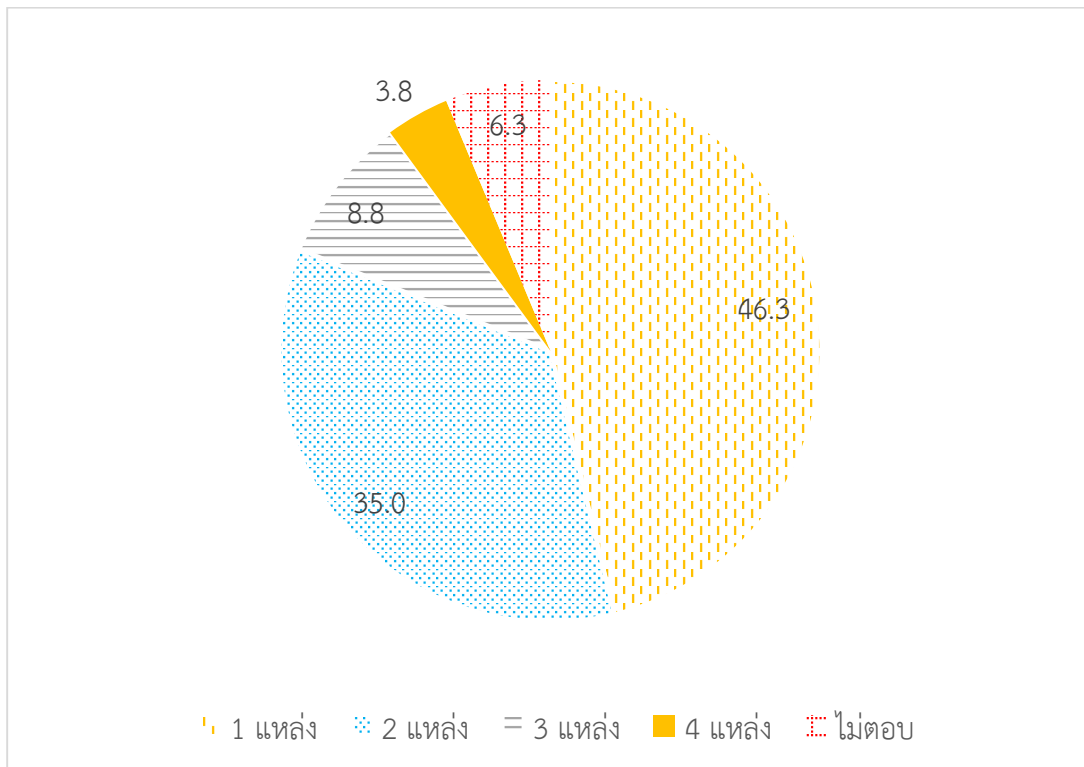
แผนภูมิที่ 9 แสดงจำนวนแหล่งน้ำในการอุปโภคบริโภค



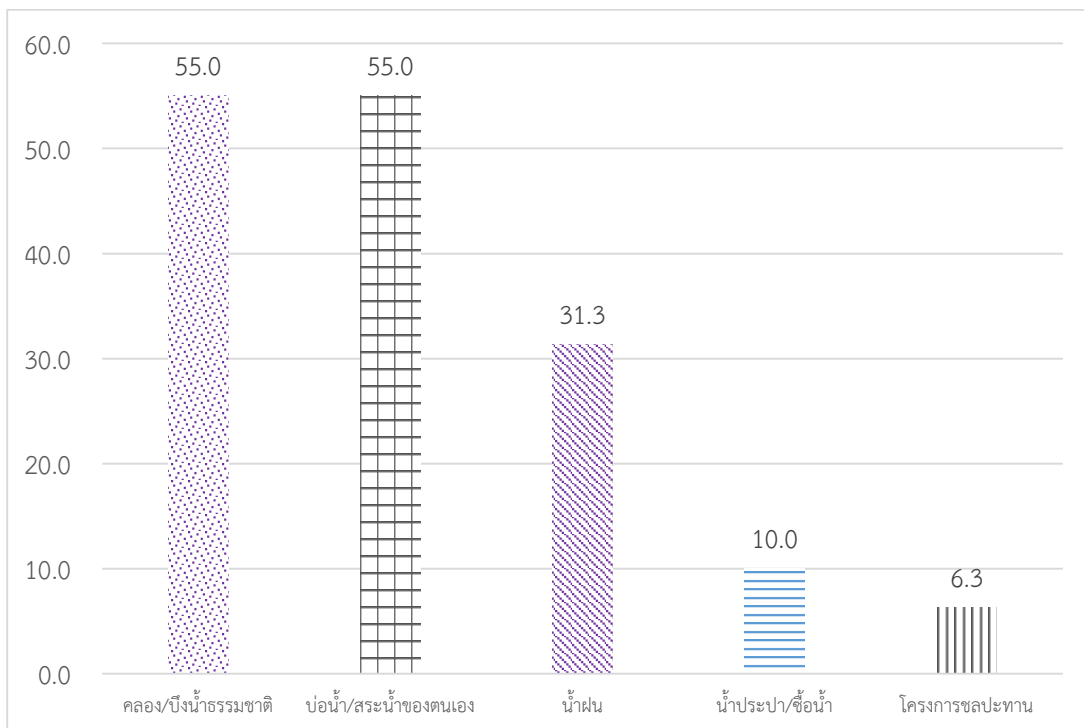
แผนภูมิที่ 10 แสดงแหล่งน้ำในการอุปโภคบริโภค



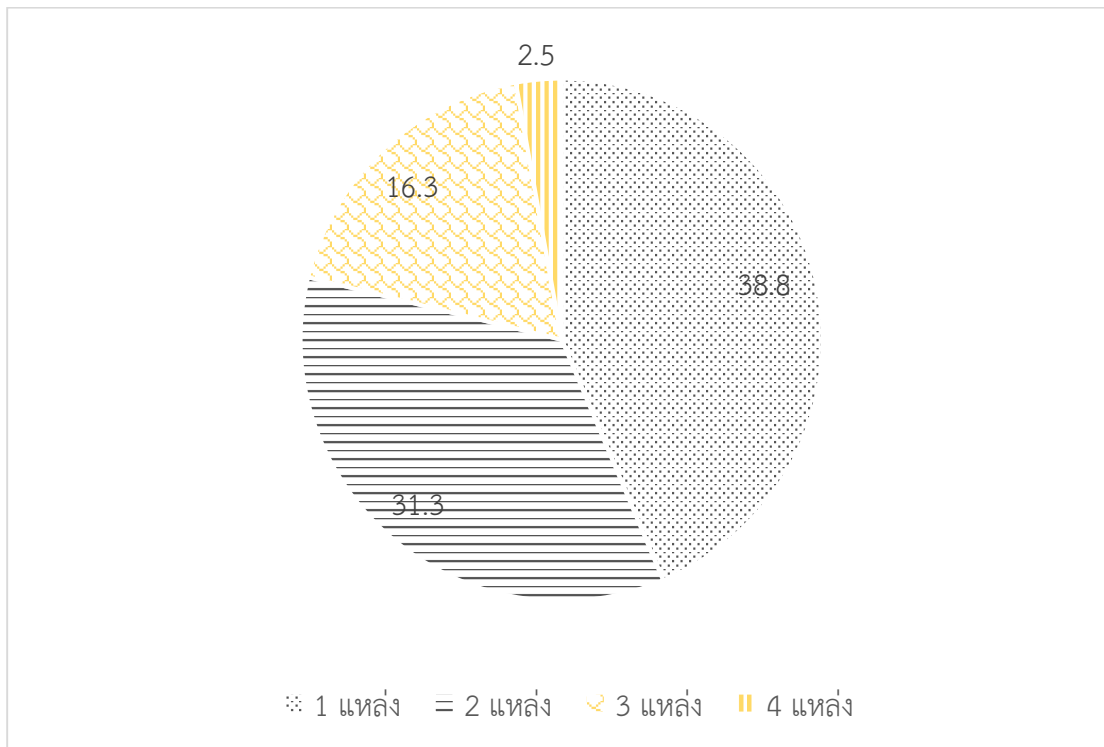
แผนภูมิที่ 11 แสดงจำนวนแหล่งน้ำเพาะปลูกก่อนมีโครงการ



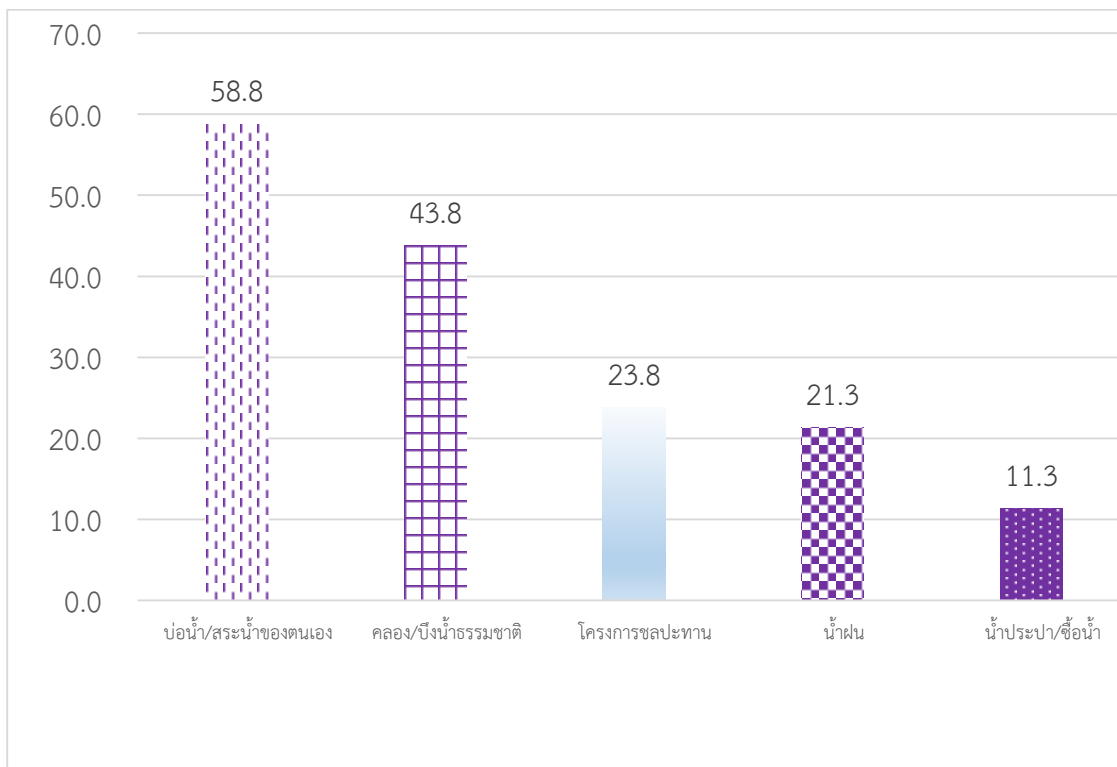
แผนภูมิที่ 12 แสดงแหล่งน้ำเพาะปลูกก่อนมีโครงการ



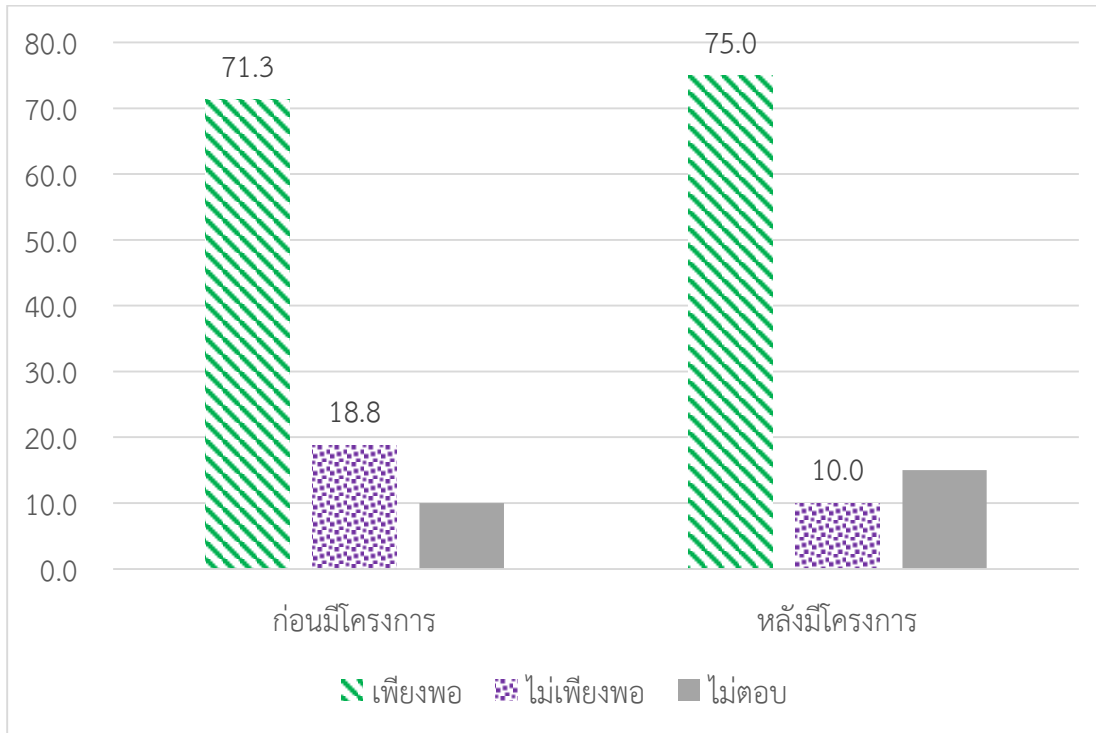
แผนภูมิที่ 13 แสดงจำนวนแหล่งน้ำเพาะปลูกหลังมีโครงการ



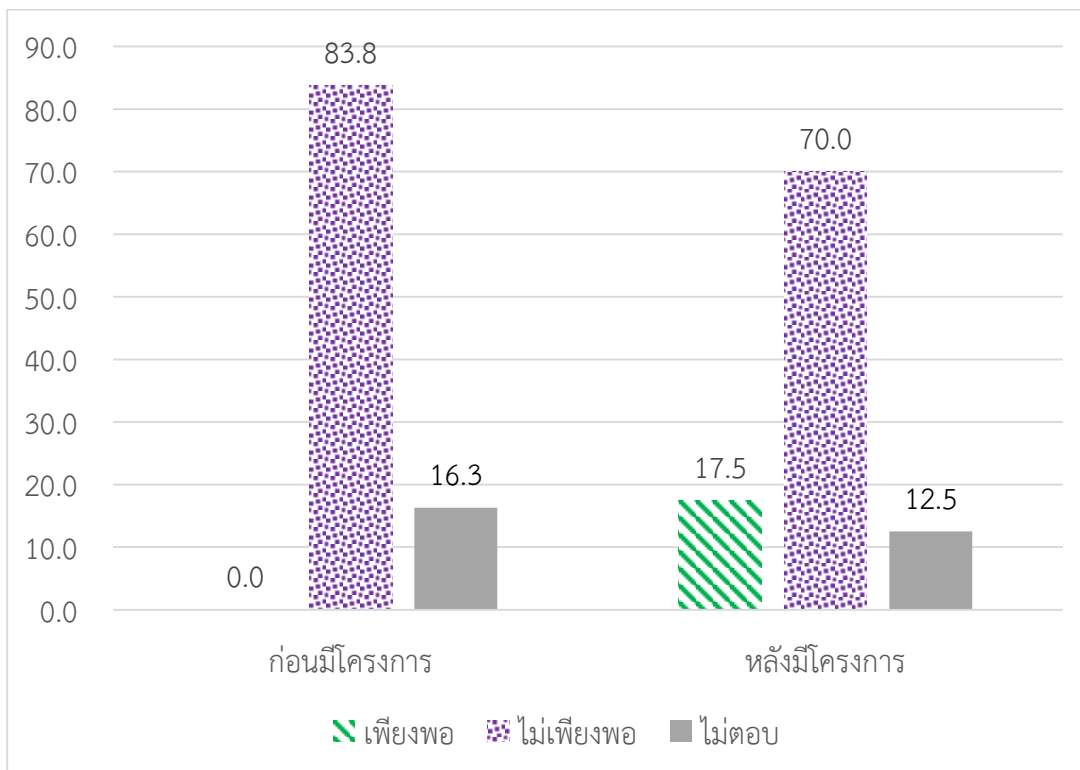
แผนภูมิที่ 14 แสดงแหล่งน้ำเพาะปลูกหลังมีโครงการ



แผนภูมิที่ 15 แสดงปริมาณน้ำที่ใช้ในการเพาะปลูกหรือทำการเกษตร (ฤดูฝน)

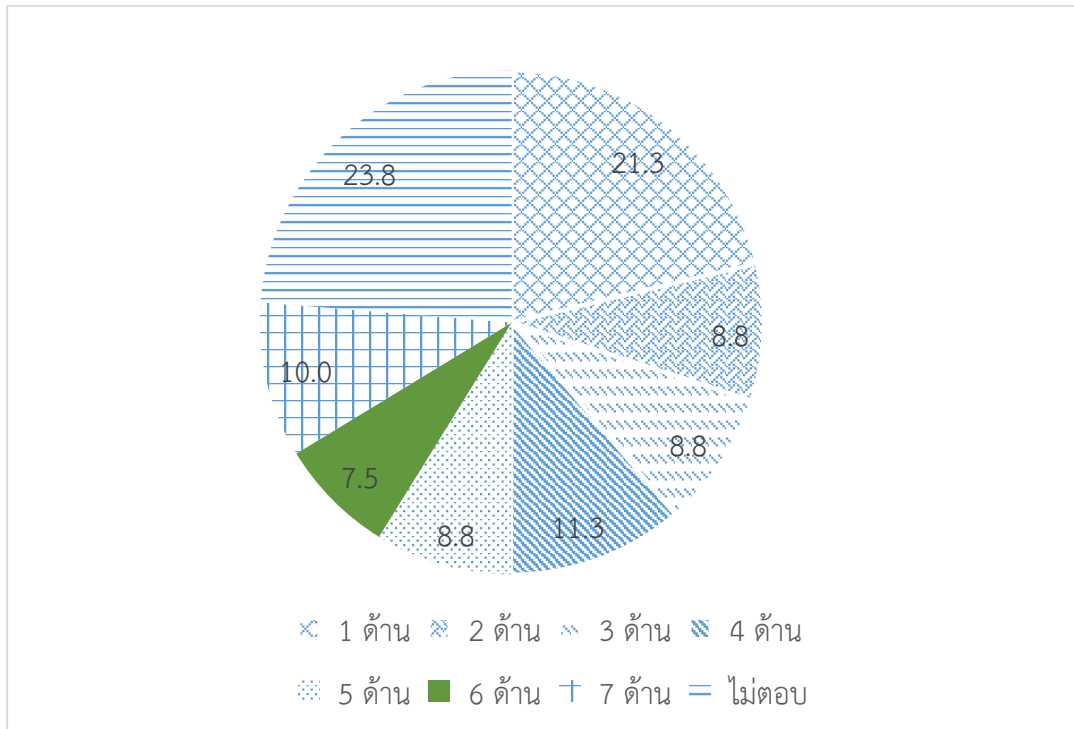


แผนภูมิที่ 16 แสดงปริมาณน้ำที่ใช้ในการเพาะปลูกหรือทำการเกษตร (ฤดูแล้ง)

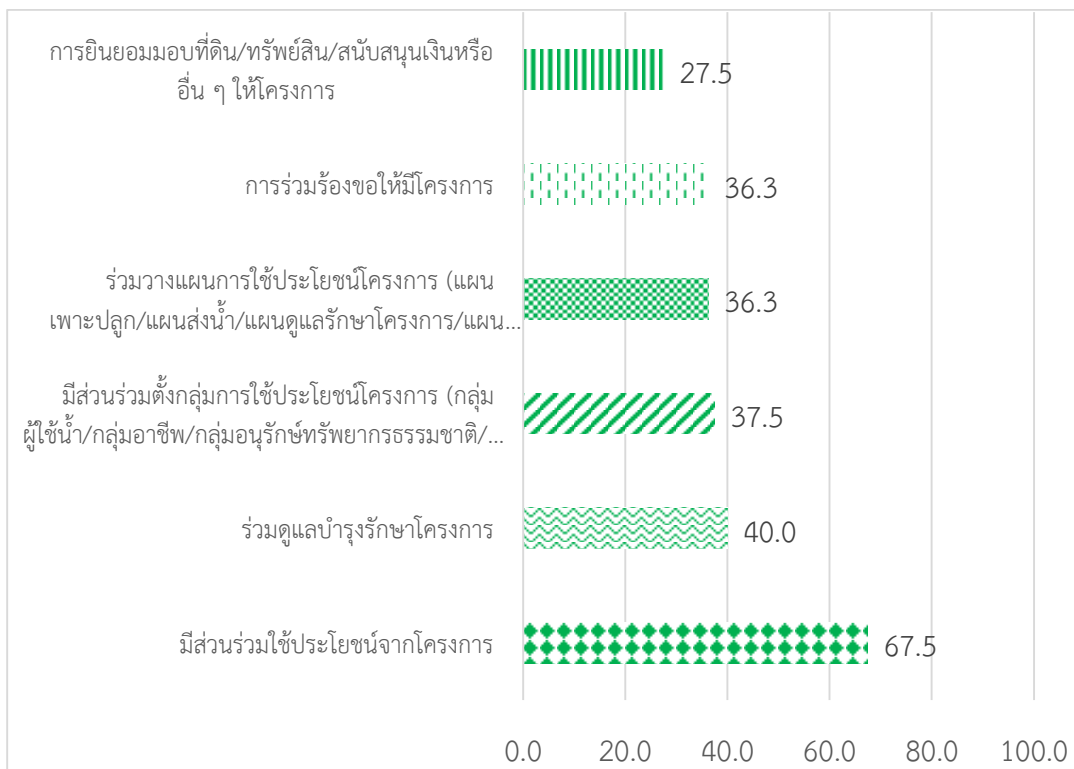


การมีส่วนร่วมกับโครงการ

แผนภูมิที่ 17 แสดงจำนวนการมีส่วนร่วมกับโครงการ



แผนภูมิที่ 18 แสดงการมีส่วนร่วมกับโครงการ



ตารางที่ 26 ความพึงพอใจเกี่ยวกับโครงการในด้านต่าง ๆ

การมีส่วนร่วม	ค่าเฉลี่ย	ระดับความคิดเห็น
เป็นโครงการที่จำเป็นและตรงตามความต้องการของเกษตรกร/ประชาชน	4.05	มาก
เป็นโครงการที่มีการบริหารจัดการตอบสนองความต้องการของเกษตรกร/ประชาชน	3.87	มาก
เป็นโครงการที่ทำให้คุณภาพชีวิต เกษตรกร/ประชาชนดีขึ้น	3.82	มาก
เป็นโครงการที่เกษตรกร/ประชาชน ในพื้นที่มีส่วนร่วม	3.67	มาก
เป็นโครงการที่สามารถใช้ประโยชน์ได้อย่างต่อเนื่อง	3.68	มาก
ความพึงพอใจในภาพรวมของโครงการ	3.60	มาก

ตารางที่ 27 ข้อเสนอแนะในการพัฒนาโครงการในอนาคต

ข้อเสนอแนะ	จำนวนคน	ร้อยละ
ไม่มี	61	76.3
มี	19	23.8
รวม	80	80.0
น้ำไม่เพียงพอต่อการเกษตร และอุปโภคบริโภค	11	57.9
คุณภาพน้ำไม่ค่อยดี (ขุ่น/มีตะกอน)	2	6.1
อยากให้ทำโครงการให้ต่อไป	2	6.1
ควรมีการทำความเข้าใจในการใช้น้ำ	2	6.1
ควรจัดให้มีผู้ดูแลให้ครอบคลุมทุกพื้นที่	2	6.1
รวม	19	57.6

คณะผู้จัดทำรายงาน

ผู้ทำการติดตาม

- | | |
|------------------------------|------------------------------------|
| 1. นายวัชร ทัศนภาค | ผู้อำนวยการกองติดตามประเมินผล |
| 2. นางสาวลักษณีย์ ควรวินิจ | ผู้อำนวยการกลุ่มติดตาม |
| 3. นายขจรชัย ฤทธิวงศ์ | นักวิเคราะห์นโยบายและแผนชำนาญการ |
| 4. นางสาวนภาพร รัตนสมบัติทวี | นักวิเคราะห์นโยบายและแผนปฏิบัติการ |
| 5. นางสาวญาณิศา ณ มหาไชย | เจ้าหน้าที่วิเคราะห์นโยบายและแผน |

ผู้ประสานงานกองประสานงานโครงการพื้นที่ 4

- | | |
|---------------------|------------------------------------|
| 1. นายพงศกร แซ่ลิ่ม | นักวิเคราะห์นโยบายและแผนปฏิบัติการ |
|---------------------|------------------------------------|

ผู้ประสานงานโครงการอาคารอัดน้ำบ้านเนินทองพร้อมระบบส่งน้ำอันเนื่องมาจากพระราชดำริ

- | | |
|-------------------------|--|
| 1. นายศักดิ์สิน แก้วหนู | นายช่างชลประทานชำนาญงาน โครงการชลประทานระนอง |
|-------------------------|--|

ผู้จัดทำรายงาน

- | | |
|-----------------------|----------------------------------|
| 1. นายขจรชัย ฤทธิวงศ์ | นักวิเคราะห์นโยบายและแผนชำนาญการ |
|-----------------------|----------------------------------|