



รายงานการติดตามผลลัพท์การดำเนินงาน  
โครงการอันเนื่องมาจากพระราชดำริ  
ประจำปีงบประมาณ พ.ศ. 2563

โครงการพัฒนาแหล่งน้ำบริเวณบ้านภูไทร  
อันเนื่องมาจากพระราชดำริ  
อำเภอบางละมุง จังหวัดชลบุรี



กองติดตามประเมินผล  
สำนักงาน กปร.  
มกราคม 2564

# โครงการพัฒนาแหล่งน้ำบริเวณบ้านภูไทรอันเนื่องมาจากพระราชดำริ อำเภอบางละมุง จังหวัดชลบุรี

## 1. ข้อมูลโครงการ

### 1.1 ความเป็นมาของโครงการ

ด้วยราษฎรบ้านภูไทร หมู่ที่ 5 ตำบลเขาไม้แก้ว อำเภอบางละมุง จังหวัดชลบุรี นำโดยนายคณาเดช ฝิวน้อย ผู้ใหญ่บ้านหมู่ที่ 5 และพวกจำนวน 40 ราย ได้มีหนังสือถึงสำนักราชเลขาธิการเพื่อขอพระราชทานความช่วยเหลือแก้ไขปัญหาภัยแล้ง เมื่อวันที่ 10 มีนาคม 2558 ความว่า ด้วยประชาชนบ้านภูไทร หมู่ที่ 5 ตำบลเขาไม้แก้ว อำเภอบางละมุง จังหวัดชลบุรี จำนวนประชากรกว่า 250 ครัวเรือน ได้รับความเดือดร้อนขาดแคลนน้ำในการอุปโภคบริโภค และเพื่อใช้ในการเกษตรกรรมซึ่งเป็นอาชีพหลักของประชาชนบริเวณดังกล่าว ในช่วงฤดูแล้ง ยิ่งเกิดความเดือดร้อนเป็นอย่างมาก เพราะไม่มีแหล่งเก็บกักน้ำที่เพียงพอในการดำรงชีพ ในการดำเนินโครงการก่อสร้างฝายและอ่างเก็บน้ำจำนวน 1 แห่ง มีผู้ประสงค์จะบริจาคที่ดินบริเวณบ้านภูไทร หมู่ที่ 5 พื้นที่ประมาณ 20 ไร่ ซึ่งเป็นที่ดินในเขตปฏิรูปเพื่อการเกษตรกรรม (สปก.) เพื่อใช้ในการก่อสร้างโครงการบริเวณดังกล่าว ในการบรรเทาความเดือดร้อนให้กับประชาชนในพื้นที่ โดยเมื่อวันที่ 31 มีนาคม 2558

สำนักราชเลขาธิการ มีหนังสือให้สำนักงาน กปร. พิจารณาให้ความเห็นหรือข้อเสนอแนะ ในกรณีที่ นายคณาเดช ฝิวน้อย ราษฎรอยู่บ้านเลขที่ 111 หมู่ที่ 5 ตำบลเขาไม้แก้ว อำเภอบางละมุง จังหวัดชลบุรี ได้มีหนังสือขอให้นำความกราบบังคมทูลพระกรุณา ขอพระราชทานโครงการก่อสร้างฝายและขุดสระเก็บน้ำบริเวณบ้านภูไทร หมู่ที่ 5 ตำบลเขาไม้แก้ว ซึ่งมีน้ำต้นทุนมาจากลำห้วยสาธารณะบ้านภูไทร เขาหวาย (ป่าอนุรักษ์) เพื่อช่วยเหลือราษฎรที่ประสบความเดือดร้อนจากปัญหาภัยแล้ง ขาดแคลนน้ำสำหรับอุปโภค บริโภค และทำการเกษตร ซึ่งสำนักงาน กปร. ร่วมกับหน่วยงานที่เกี่ยวข้อง ได้พิจารณาแนวทางการช่วยเหลือ โดยเห็นสมควรว่า ควรมีการขุดสระเก็บน้ำขนาดพื้นที่ 20 ไร่ ก่อสร้างอาคารรับน้ำขึ้น 1 แห่ง รวมถึงอาคารระบายน้ำอีก 1 แห่ง จะสามารถเพิ่มปริมาณเก็บกักน้ำในพื้นที่ขึ้นได้ประมาณ 200,000 ลูกบาศก์เมตร ซึ่งจะช่วยบรรเทาผลกระทบขาดแคลนน้ำเพื่อการอุปโภค บริโภค และการเกษตรของราษฎรได้ และเมื่อวันที่ 11 สิงหาคม 2559 สำนักราชเลขาธิการได้มีหนังสือมายังสำนักงาน กปร. แจ้งว่า ได้นำความกราบบังคมทูลพระกรุณาทราบฝ่าละอองธุลีพระบาทแล้วทรงพระกรุณาโปรดเกล้ารับโครงการพัฒนาแหล่งน้ำบริเวณบ้านภูไทรไว้เป็นโครงการอันเนื่องมาจากพระราชดำริ

### 1.2 ที่ตั้งโครงการ

หมู่ที่ 5 บ้านภูไทร อำเภอบางละมุง จังหวัดชลบุรี

### 1.3 วัตถุประสงค์ของโครงการ

1.3.1 เพื่อพัฒนาแหล่งเก็บกักน้ำในพื้นที่ โดยขุดสระเก็บกักน้ำ ซึ่งจะเพิ่มปริมาณการเก็บกักน้ำในพื้นที่ช่วยบรรเทาปัญหาการขาดแคลนน้ำในช่วงฤดูแล้งให้แก่ราษฎรบริเวณหมู่ที่ 5 บ้านภูไทร ตำบลเขาไม้แก้ว อำเภอบางละมุง จังหวัดชลบุรี

1.3.2 เพื่อช่วยบรรเทาผลกระทบจากอุทกภัยให้แก่ราษฎรในพื้นที่

1.3.3 เพื่อยกระดับคุณภาพชีวิตและความเป็นอยู่ของราษฎร เพราะเมื่อมีน้ำเพียงพอ จะส่งผลให้เกิดการเพิ่มผลผลิตทางการเกษตรของราษฎร รวมทั้งสนับสนุนให้เกิดการพัฒนาในด้านอื่น ๆ ตามมา

## 1.4 หน่วยงานที่รับผิดชอบ

กรมชลประทาน กระทรวงเกษตรและสหกรณ์

## 1.5 งบประมาณที่ได้รับการสนับสนุน

งบประมาณ ปี 2561 กปร. สนับสนุนงบประมาณจำนวนเงิน 13,362,000 บาท

งบประมาณที่ใช้จริง จำนวนเงิน 9,762,639 บาท

## 1.6 รายละเอียดโครงการ

1.6.1 งานขุดสระเก็บน้ำหน้าฝาย พื้นที่ 30 ไร่และลึก 4 เมตร คิดเป็นความจุ 189,550 ลูกบาศก์เมตร

1.6.2 งานก่อสร้างฝายน้ำล้น (คสล) และส่วนประกอบอื่น

1.6.3 ค่าอำนวยการและดำเนินการ

## 1.7 ระยะเวลาดำเนินการ

1 ปี (ปีงบประมาณ 2561)

## 1.8 ประโยชน์ของโครงการ

โครงการพัฒนาแหล่งน้ำบริเวณบ้านภูไทรจะก่อให้เกิดประโยชน์แก่ราษฎรหมู่ที่ 5 บ้านภูไทร ตำบลเขาไม้แก้ว อำเภอบางละมุง จังหวัดชลบุรี โดยทำให้มีน้ำต้นทุนเพิ่มขึ้น ซึ่งสามารถส่งน้ำไปช่วยเหลือพื้นที่เกษตรในช่วงฤดูแล้งได้ประมาณ 100 ไร่ และในช่วงฤดูฝนประมาณ 500 ไร่

## 1.9 ผลการดำเนินการของโครงการ

กปร. สนับสนุนงบประมาณให้กรมชลประทานดำเนินการขุดสระเก็บน้ำ 1 แห่ง พื้นที่ 30 ไร่ ความจุประมาณ 189,550 ลูกบาศก์เมตร และก่อสร้างฝายน้ำล้น พร้อมอาคารระบายน้ำ 1 แห่ง โดยใช้งบประมาณในการก่อสร้าง จำนวน 9,762,639 บาท เนื่องจากการจัดจ้างแบบทำรายการประมูลราคาผ่านระบบอิเล็กทรอนิกส์ (e-bidding) ทำให้งบประมาณการก่อสร้างลดลงจากเดิมที่ขอรับการสนับสนุนไว้ ดำเนินการแล้วเสร็จวันที่ 31 พฤษภาคม 2562

## 2. ข้อมูลพื้นฐานของตำบลเขาไม้แก้ว

### 2.1 ด้านกายภาพ

ตำบลเขาไม้แก้วอยู่ในเขตอำเภอบางละมุง จังหวัดชลบุรี มีเนื้อที่ 98 ตารางกิโลเมตร 61,250 ไร่ เป็นที่ราบสลับเนินเขาที่ไม่สูงมากนัก มีพื้นที่ป่าไม้คือ ป่าสงวนแห่งชาติ “ป่าบางละมุง” พื้นที่บางส่วนอยู่ในเขตปฏิรูปที่ดินเพื่อการเกษตรกรรม (สปก.) ดินเป็นดินร่วนปนทรายเหมาะกับการปลูกมันสำปะหลัง สับปะรด

### 2.2 ด้านประชากร

มีจำนวนทั้งสิ้น 7,470 คน แยกเป็นชาย 3,711 คน หญิง 3,759 คน ความหนาแน่นเฉลี่ย 72.26 คน/ตารางกิโลเมตร ประชากรแฝงประมาณ 2,000 คน จำนวนครัวเรือนทั้งสิ้น 3,833 ครัวเรือน

### 2.3 ด้านสภาพเศรษฐกิจ

ประชากรส่วนใหญ่ทำอาชีพหลัก คือ เกษตรกรรม พืชเศรษฐกิจที่สำคัญ คือ มันสำปะหลังและสับปะรด พื้นที่ทำการเกษตร 29,570 ไร่ พืชไร่ 14,325 ไร่ ไม้ผล/ไม้ยืนต้น 14,390 ไร่ พืชผัก 855 ไร่ รายได้เฉลี่ยของครัวเรือน 42,000 บาท/ครัวเรือน/ปี

## 2.4 ด้านทรัพยากรธรรมชาติ

ตำบลเขาไม้แก้ว มีป่าสงวนแห่งชาติ “ป่าบางละมุง” พื้นที่ประมาณ 11,993 ไร่ สวนป่าเชิงอนุรักษ์ (ม.1) พื้นที่ประมาณ 10 ไร่ อ่างเก็บน้ำห้วยลึก (ม.1) พื้นที่ประมาณ 59 ไร่ ที่สาธารณประโยชน์ 10 แปลง (670 ไร่ 3 งาน 38 ตารางวา) แหล่งน้ำตามธรรมชาติ ห้วยมาบข่าหวาน หมู่ที่ 2 ห้วยล้าน หมู่ที่ 3 ห้วยมาบหวาย โสม หมู่ที่ 4 ห้วยภูไทร หมู่ที่ 5 มีน้ำเฉพาะฤดูฝนเท่านั้น

## 3. ผลการติดตามโครงการ

### 3.1 สรุปผลจากแบบสอบถามของเจ้าหน้าที่ผู้รับผิดชอบโครงการ

จากการสอบถามเจ้าหน้าที่โครงการพัฒนาแหล่งน้ำบริเวณบ้านภูไทรอันเนื่องมาจากพระราชดำริ จังหวัดชลบุรี จำนวน 1 ราย ตำแหน่งวิศวกรชลประทานปฏิบัติการ สำนักงานชลประทานที่ 9 สรุปได้ดังนี้

3.1.1 โครงการเริ่มดำเนินการ ปี 2561 และแล้วเสร็จปี 2562 โดยได้รับการสนับสนุนงบประมาณจากสำนักงาน กปร. จำนวนเงิน 9,762,639 บาท

3.1.2 การดำเนินงานก่อสร้างโครงการเป็นไปตามแผน ไม่มีปัญหาอุปสรรคระหว่างก่อสร้างโครงการ

3.1.3 โครงการพัฒนาแหล่งน้ำบริเวณบ้านภูไทรฯ มีการจัดตั้งกลุ่มผู้ใช้น้ำ โดยเป็นกลุ่มผู้ใช้น้ำชลประทาน กลุ่มพื้นฐาน (IWUG) จำนวน 1 กลุ่ม จำนวนองค์กรที่มีการจัดตั้ง 1 กลุ่ม จำนวนสมาชิก 50 คน พื้นที่ส่งน้ำรวม 500 ไร่ และองค์กรผู้ใช้น้ำชลประทานที่มีทะเบียน 1 กลุ่ม

3.1.4 ผลประโยชน์ของโครงการที่เกิดขึ้นในภาพรวม (ปี 2562) คือ ใช้เป็นน้ำเพื่อการอุปโภคบริโภค จำนวน 50 ครัวเรือน และมีน้ำเพื่อช่วยในการเกษตรในช่วงฤดูฝน แบ่งเป็น พื้นที่ปลูกพืชไร่ จำนวน 450 ไร่ พืชผักสวนครัว จำนวน 100 ไร่ รวมพื้นที่ในช่วงฤดูฝน จำนวน 550 ไร่ จำนวน 300 ครัวเรือน และช่วงฤดูแล้ง พื้นที่ปลูกพืชไร่ จำนวน 300 ไร่ พืชผักสวนครัว จำนวน 100 ไร่ รวมพื้นที่ในช่วงฤดูแล้ง จำนวน 400 ไร่ จำนวน 300 ครัวเรือน โดยการใช้ประโยชน์น้ำเพื่อการอุปโภคบริโภคในช่วงฤดูฝนและฤดูแล้งมีความเพียงพอ และการใช้น้ำเพื่อการเกษตรในช่วงฤดูฝนและฤดูแล้งมีความเพียงพอเช่นกัน

3.1.5 การดำเนินงานในการบริหารจัดการน้ำของโครงการ คือ กลุ่มผู้ใช้น้ำมีส่วนร่วมในการบริหารจัดการน้ำ โดยระดับความเข้มแข็งและสามารถในการบริหารจัดการน้ำของกลุ่มผู้ใช้น้ำอยู่ในระดับปานกลาง สำหรับค่าคะแนนบทบาทในการดูแลบำรุงรักษาและบริหารจัดการน้ำของโครงการมีดังนี้ กลุ่มผู้ใช้น้ำ มีค่ามาก เกษตรกร/ประชาชนผู้ใช้น้ำ มีค่ามาก และหน่วยราชการผู้รับผิดชอบโครงการ มีค่ามาก ในอนาคตโครงการจะมีการวางระบบส่งน้ำและหาแหล่งน้ำเพิ่มเติมให้พื้นที่ใกล้เคียง

3.1.6 ผลลัพธ์การดำเนินงานโครงการประโยชน์มีดังนี้ ใช้น้ำเพาะปลูก ใช้น้ำอุปโภคบริโภค ใช้น้ำเลี้ยงสัตว์ ช่วยแก้ปัญหาภัยแล้ง และสาธารณูปโภคพื้นฐานดีขึ้น โดยโครงการสามารถใช้ประโยชน์ต่อเนื่องตั้งแต่โครงการแล้วเสร็จ สำหรับความเปลี่ยนแปลงที่เกิดขึ้นมีดังนี้ รายได้เพิ่มขึ้น สิ่งอำนวยความสะดวกดีขึ้น ชุมชน/กลุ่มเข้มแข็ง และมีอาชีพใหม่/ช่องทางการประกอบอาชีพเพิ่มขึ้น การดำเนินงานที่ผ่านมายังไม่พบปัญหาอุปสรรคแต่อย่างใด

### 3.2 สรุปผลการแบบสอบถามประชาชนผู้ได้รับประโยชน์จากโครงการ

จากการสอบถามประชาชนผู้ได้รับประโยชน์จากโครงการพัฒนาแหล่งน้ำบริเวณบ้านภูไทรอันเนื่องมาจากพระราชดำริ อำเภอบางละมุง จังหวัดชลบุรี จำนวน 36 คน สรุปผลได้ดังนี้

## ข้อมูลทั่วไป

ผู้รับประโยชน์จากโครงการพัฒนาแหล่งน้ำบริเวณบ้านภูไทรฯ ส่วนใหญ่เพศชาย คิดเป็นร้อยละ 58.3 ส่วนใหญ่ มีอายุ 51-60 ปี คิดเป็นร้อยละ 25.0 อายุเฉลี่ย 52.7 ปี ส่วนใหญ่สมรสแล้ว คิดเป็นร้อยละ 69.4 ส่วนใหญ่นับถือศาสนาพุทธ คิดเป็นร้อยละ 91.7

การศึกษา ส่วนใหญ่ไม่ตอบแบบสอบถาม คิดเป็นร้อยละ 38.9 รองลงมาจบการศึกษาระดับมัธยมศึกษา คิดเป็นร้อยละ 27.8 และน้อยสุด จบการศึกษาระดับปวช./ปวส. ปริญญาตรี และไม่ได้เรียนในสัดส่วนที่เท่ากัน คิดเป็นร้อยละ 2.8

การอยู่อาศัย (การตั้งถิ่นฐาน) ส่วนใหญ่อยู่อาศัยต่ำกว่า 20 ปี คิดเป็นร้อยละ 66.7 รองลงมาอยู่อาศัย 41-60 ปี คิดเป็นร้อยละ 25.0 และน้อยสุดอยู่อาศัย 61 ปีขึ้นไป คิดเป็นร้อยละ 2.8

จำนวนสมาชิกในครัวเรือน ส่วนใหญ่มีสมาชิกอยู่อาศัย 4-6 คน คิดเป็นร้อยละ 52.8 รองลงมา 1-3 คน คิดเป็นร้อยละ 41.7 และน้อยสุด 7 คนขึ้นไป คิดเป็นร้อยละ 5.6

อาชีพหลัก ส่วนใหญ่อยู่ในภาคเกษตร คิดเป็นร้อยละ 52.8 รองลงมานอกภาคเกษตร คิดเป็นร้อยละ 41.7 และไม่ตอบ คิดเป็นร้อยละ 5.6 โดยประเภทการประกอบอาชีพหลักด้านการเกษตร ส่วนใหญ่มี 1 ประเภท คิดเป็นร้อยละ 68.4 และ 2 ประเภท คิดเป็นร้อยละ 31.6 ประเภทของกิจกรรมเกษตรกรรมส่วนใหญ่ทำไร่ คิดเป็นร้อยละ 84.2 รองลงมาปลูกผัก คิดเป็นร้อยละ 48.1 และน้อยสุดทำสวน/ไม้ผล และเลี้ยงสัตว์ในสัดส่วนที่เท่ากัน คิดเป็นร้อยละ 5.3

การเป็นสมาชิกกลุ่ม ส่วนใหญ่เป็นสมาชิกกลุ่ม คิดเป็นร้อยละ 52.8 และไม่เป็นสมาชิกกลุ่ม คิดเป็นร้อยละ 47.2 โดยส่วนใหญ่เป็นสมาชิก 1 กลุ่ม คิดเป็นร้อยละ 36.8 รองลงมาเป็นสมาชิก 3 กลุ่ม คิดเป็นร้อยละ 26.3 และน้อยสุดเป็นสมาชิก 4 กลุ่ม คิดเป็นร้อยละ 15.8 โดยกลุ่มที่เป็นสมาชิกที่ตอบมากที่สุด คือ กลุ่มกองทุนหมู่บ้าน คิดเป็นร้อยละ 57.9 รองลงมา กลุ่มสตรี คิดเป็นร้อยละ 47.4 และน้อยสุด กลุ่มอื่น ๆ คิดเป็นร้อยละ 5.3

การมีตำแหน่งในชุมชน ส่วนใหญ่ตอบว่าไม่มีตำแหน่ง คิดเป็นร้อยละ 80.6 สำหรับผู้ที่ตอบว่ามีตำแหน่ง คิดเป็นร้อยละ 19.4 โดยส่วนใหญ่มีตำแหน่งในชุมชน 1 ตำแหน่ง คิดเป็นร้อยละ 57.1 รองลงมา 2 ตำแหน่ง คิดเป็นร้อยละ 28.6 และน้อยสุด 3 ตำแหน่ง คิดเป็นร้อยละ 14.3 โดยการมีตำแหน่งที่ตอบมากที่สุด คือ หัวหน้ากลุ่มอาชีพ คิดเป็นร้อยละ 49.2 รองลงมา หัวหน้ากลุ่มผู้ใช้น้ำ/หัวหน้ากลุ่มออมทรัพย์/อื่น ๆ เช่น หัวหน้ากลุ่มเกษตรกรและค้าขายในสัดส่วนที่เท่ากัน คิดเป็นร้อยละ 28.6 และน้อยสุด คือ กำนัน/ผู้ใหญ่บ้าน และหัวหน้ากลุ่มทรัพยากร ในสัดส่วนที่เท่ากัน คิดเป็นร้อยละ 14.3

## การผลิต รายได้ และการออม

การทำเกษตร จำนวนประเภทของการทำเกษตร ส่วนใหญ่มีกิจกรรมทางการเกษตร 1 ประเภท คิดเป็นร้อยละ 45.0 รองลงมา 2 ประเภท คิดเป็นร้อยละ 30.0 และน้อยสุด 3 ประเภท คิดเป็นร้อยละ 10.0 โดยประเภทการทำเกษตรส่วนใหญ่ตอบว่าเป็นเกษตรผสมผสาน คิดเป็นร้อยละ 45.0 รองลงมาเป็นเกษตรอินทรีย์ คิดเป็นร้อยละ 40.0 และน้อยสุด ฟาร์มเลี้ยงสัตว์ คิดเป็นร้อยละ 10.0

รายได้ เฉลี่ยรวมปีละ 274,100.00 บาท โดยเรียงลำดับรายได้ ดังนี้ รายได้จากการเกษตรเฉลี่ย 234,785.71 บาท รองลงมาเป็นรายได้จากธุรกิจ/ค้าขาย เฉลี่ย 232,250.00 บาท รายได้จากเงินเดือนประจำ (ข้าราชการ/พนักงานบริษัทเอกชน) เฉลี่ย 171,333.33 บาท รายได้จากการรับจ้างทั่วไป เฉลี่ย 89,111.11 บาท รายได้จากการรับจ้างทางการเกษตร เฉลี่ย 50,000.00 บาท รายได้จากลูก/ญาติให้ เฉลี่ย 16,000.00 บาท และรายได้จากสวัสดิการของรัฐ เฉลี่ย 11,866.67 บาท

รายจ่าย เฉลี่ยรวมปีละ 218,848.48 บาท ต่ำสุด 36,000 บาท สูงสุด 800,000 บาท

รายได้รวมหลังหักรายจ่ายของครัวเรือนในรอบปี 2562 เฉลี่ย 55,264.52 บาท ต่ำสุด -480,000 บาท เนื่องจากมีรายได้จากการรับจ้างเพียงอย่างเดียว 240,000 บาท และมีรายจ่ายสูงถึงปีละ 720,000 บาท (เดือนละ 60,000 บาท) รายได้หลังหักรายจ่ายสูงสุด 680,000 บาท เนื่องจากมีคนในครัวเรือนมีรายได้จากประกอบอาชีพหลากหลาย เช่น การทำเกษตร และธุรกิจ/ค้าขาย และรายได้ประจำ

การลงทุนทางการเกษตรในรอบ 2 ปีที่ผ่านมา ส่วนใหญ่ตอบว่าไม่มีการลงทุน คิดเป็นร้อยละ 63.9 และมีการลงทุน คิดเป็นร้อยละ 36.1 ส่วนใหญ่มีการลงทุน 1 ด้าน คิดเป็นร้อยละ 69.2 และ 2 ด้าน คิดเป็นร้อยละ 30.8 โดยเรียงลำดับการลงทุน ดังนี้ ปรับปรุงแปลงเกษตร คิดเป็นร้อยละ 69.2 รองลงมา ขุด/หาแหล่งน้ำ คิดเป็นร้อยละ 30.8 ซื้อเครื่องจักรการเกษตร คิดเป็นร้อยละ 15.4 ซื้อที่ดินทำการเกษตร และทำโรงเรือนการเกษตร ในสัดส่วนที่เท่ากัน คิดเป็นร้อยละ 7.7

รายจ่ายที่ใช้ในการลงทุนทางการเกษตรในรอบ 2 ปี ที่ผ่านมา เฉลี่ยรวม 72,501.03 บาท ต่ำสุด 10,000 บาท สูงสุด 1,000,000 บาท

ความเพียงพอของรายได้ พบว่า ส่วนใหญ่รายได้พอ ๆ กับรายจ่าย คิดเป็นร้อยละ 50.0 รายได้มากกว่ารายจ่าย คิดเป็นร้อยละ 30.6 รายได้น้อยกว่ารายจ่าย คิดเป็นร้อยละ 16.7 และไม่ตอบ คิดเป็นร้อยละ 2.8

การมีหนี้สิน พบว่าส่วนใหญ่มีหนี้สิน คิดเป็นร้อยละ 58.3 ไม่มีหนี้สิน คิดเป็นร้อยละ 33.3 และไม่ตอบ คิดเป็นร้อยละ 8.3 แหล่งเงินกู้ส่วนใหญ่ คือ ธนาคารเพื่อการเกษตรและสหกรณ์การเกษตร คิดเป็นร้อยละ 90.5 รองลงมาบริษัท 28.6 และน้อยสุดธนาคารพาณิชย์ คิดเป็นร้อยละ 19.5

การเปลี่ยนแปลงของหนี้สิน ส่วนใหญ่ไม่เปลี่ยนแปลง คิดเป็นร้อยละ 33.3 รองลงมาหนี้สินเพิ่มขึ้น คิดเป็นร้อยละ 23.8 สาเหตุที่หนี้เพิ่มขึ้น เนื่องจาก สถานะเศรษฐกิจ และสถานการณ์โควิด-19 คิดเป็นร้อยละ 40.0 รายรับน้อยกว่ารายจ่าย รายได้ไม่เพียงพอ และไม่ระบุสาเหตุ ในสัดส่วนที่เท่ากัน คิดเป็นร้อยละ 20.0 หนี้สินลดลง คิดเป็นร้อยละ 19.0 สำหรับผู้ที่ตอบว่าหนี้สินลดลง สาเหตุที่หนี้ลดลง เนื่องจากชำระหนี้ตามกำหนด และไม่ระบุสาเหตุ ในสัดส่วนที่เท่ากัน คิดเป็นร้อยละ 50.0 ซึ่งมีผู้ที่ไม่ตอบถึงการเปลี่ยนแปลงของหนี้สิน คิดเป็นร้อยละ 23.8

การออมเงิน ส่วนใหญ่ตอบว่าไม่มีการออมเงิน คิดเป็นร้อยละ 75.0 และตอบว่ามีการออมเงิน คิดเป็นร้อยละ 25.0 ซึ่งการเปลี่ยนแปลงการออมเงินส่วนใหญ่ตอบว่าเพิ่มขึ้น คิดเป็นร้อยละ 88.9 ไม่เปลี่ยนแปลง คิดเป็นร้อยละ 11.1

การทำบัญชีครัวเรือน ส่วนใหญ่ตอบว่าไม่ทำ คิดเป็นร้อยละ 94.4 และทำบัญชีครัวเรือน คิดเป็นร้อยละ 5.6

#### **การใช้ประโยชน์จากโครงการ**

การใช้ประโยชน์ ส่วนใหญ่ตอบว่าได้ใช้ประโยชน์ คิดเป็นร้อยละ 77.8 และไม่ตอบ คิดเป็นร้อยละ 22.2 โดยจำนวนการใช้ประโยชน์ส่วนใหญ่ตอบ 1 ด้าน คิดเป็นร้อยละ 39.3 รองลงมาได้ประโยชน์จากโครงการ 5 ด้าน คิดเป็นร้อยละ 21.4 น้อยสุดได้ประโยชน์จากโครงการ 7 ด้าน คิดเป็นร้อยละ 3.6 และเมื่อจำแนกการใช้ประโยชน์จากโครงการ ได้ดังนี้ ได้ใช้น้ำเพาะปลูก และสาธารณูปโภคพื้นฐานที่ดี ในสัดส่วนที่เท่ากัน คิดเป็นร้อยละ 46.4 รองลงมาเกิดความสามัคคีในชุมชน คิดเป็นร้อยละ 42.9 น้อยสุด การส่งเสริม/แนะนำจากเจ้าหน้าที่ และใช้น้ำทำประมง ในสัดส่วนที่เท่ากัน คิดเป็นร้อยละ 3.6

การเปลี่ยนแปลงจากโครงการ ส่วนใหญ่ตอบว่ามีการเปลี่ยนแปลง คิดเป็นร้อยละ 91.7 และไม่ตอบ คิดเป็นร้อยละ 8.3 สำหรับผู้ที่ตอบว่าเปลี่ยนแปลง โดยส่วนใหญ่มีความเปลี่ยนแปลง 1 ด้าน คิดเป็นร้อยละ 54.5 รองลงมา 7 ด้าน คิดเป็นร้อยละ 30.3 น้อยสุด 8 ด้าน คิดเป็นร้อยละ 3.0 การเปลี่ยนแปลงที่เกิดขึ้น ส่วนใหญ่ตอบว่าสิ่งแวดล้อมดีขึ้น คิดเป็นร้อยละ 75.8 รองลงมาสิ่งอำนวยความสะดวกดีขึ้น คิดเป็นร้อยละ 51.5 น้อยสุดมีอาชีพใหม่/ช่องทางประกอบอาชีพเพิ่มขึ้น คิดเป็น ร้อยละ 15.2

ปัญหาในการใช้ประโยชน์ ส่วนใหญ่ตอบว่าพบปัญหา คิดเป็นร้อยละ 52.8 และผู้ที่ตอบว่าไม่พบปัญหา คิดเป็นร้อยละ 47.2 ปัญหาที่พบส่วนใหญ่มี 1 ด้าน คิดเป็นร้อยละ 68.4 และ 2 ด้าน คิดเป็นร้อยละ 31.6 จำแนกปัญหาที่พบ ได้ดังนี้ ภัยแล้ง คิดเป็นร้อยละ 78.9 รองลงมาอาคาร/ระบบชลประทานชำรุด คิดเป็นร้อยละ 36.4 และน้อยสุด ภัยธรรมชาติ เจ้าหน้าที่ขาดการดูแล/บำรุงรักษา และโครงสร้างพื้นฐานของโครงการชำรุด ในสัดส่วนที่เท่ากัน คิดเป็นร้อยละ 5.3

### **แหล่งน้ำอุปโภคบริโภค และแหล่งน้ำเพื่อการเพาะปลูก**

แหล่งน้ำอุปโภคบริโภค ส่วนใหญ่มีน้ำเพื่อการอุปโภคบริโภค 1 แหล่ง คิดเป็นร้อยละ 52.8 รองลงมา 4 แหล่ง คิดเป็นร้อยละ 16.7 น้อยสุดไม่ตอบ คิดเป็นร้อยละ 2.8 โดยจำแนกแหล่งน้ำอุปโภคบริโภค ดังนี้ บ่อน้ำ/สระน้ำของตนเอง คิดเป็นร้อยละ 71.4 น้ำจากโครงการชลประทาน คิดเป็นร้อยละ 45.7 น้ำฝน คิดเป็นร้อยละ 37.1 คลอง/บึงน้ำธรรมชาติ คิดเป็นร้อยละ 31.4 และน้ำประปา/ซื้อน้ำ คิดเป็นร้อยละ 8.6

แหล่งน้ำเพาะปลูกก่อนมีโครงการ ส่วนใหญ่ไม่ตอบ คิดเป็นร้อยละ 38.9 รองลงมาน้ำน้ำ 2 แหล่ง คิดเป็นร้อยละ 22.2 น้อยสุด 1 แหล่ง คิดเป็นร้อยละ 8.3 โดยจำแนกแหล่งน้ำดังนี้ คลอง/บึงน้ำธรรมชาติ คิดเป็นร้อยละ 77.3 บ่อน้ำ/สระน้ำของตนเอง คิดเป็นร้อยละ 72.7 น้ำจากโครงการชลประทาน คิดเป็นร้อยละ 50.0 น้ำฝน คิดเป็นร้อยละ 40.9 และน้ำประปา/ซื้อน้ำ คิดเป็นร้อยละ 18.2

แหล่งน้ำเพาะปลูกหลังมีโครงการ ส่วนใหญ่มีน้ำเพาะปลูก 3 แหล่ง คิดเป็นร้อยละ 22.2 รองลงมา 2 แหล่ง คิดเป็นร้อยละ 13.9 น้อยสุด 1 แหล่ง และ 4 แหล่ง ในสัดส่วนที่เท่ากัน คิดเป็นร้อยละ 5.6 โดยจำแนกแหล่งน้ำดังนี้ น้ำจากโครงการชลประทาน (โครงการพัฒนาแหล่งน้ำบริเวณบ้านภูไทรฯ) คิดเป็นร้อยละ 73.7 บ่อน้ำ/สระน้ำของตนเอง คิดเป็นร้อยละ 68.4 คลอง/บึงน้ำธรรมชาติ คิดเป็นร้อยละ 47.4 น้ำฝน คิดเป็นร้อยละ 36.8 และน้ำประปา/ซื้อน้ำ คิดเป็นร้อยละ 5.3

### **ความเพียงพอของปริมาณน้ำที่ใช้ในการเพาะปลูก**

ฤดูฝน ก่อนมีโครงการ ส่วนใหญ่ตอบว่าเพียงพอ คิดเป็นร้อยละ 68.4 ไม่เพียงพอและไม่ตอบ ในสัดส่วนที่เท่ากัน คิดเป็นร้อยละ 15.8 หลังมีโครงการ ส่วนใหญ่ตอบว่าเพียงพอ คิดเป็นร้อยละ 78.9 และไม่ตอบ คิดเป็นร้อยละ 21.1

ฤดูแล้ง ก่อนมีโครงการ ส่วนใหญ่ตอบว่าไม่เพียงพอ คิดเป็นร้อยละ 68.4 รองลงมาไม่ตอบ คิดเป็นร้อยละ 26.3 และน้อยสุดเพียงพอ คิดเป็นร้อยละ 5.3 หลังมีโครงการ ส่วนใหญ่ตอบว่าเพียงพอ คิดเป็นร้อยละ 78.9 รองลงมาไม่ตอบ คิดเป็นร้อยละ 15.8 และน้อยสุดไม่เพียงพอ คิดเป็นร้อยละ 5.3

### **การมีส่วนร่วมกับโครงการ**

การมีส่วนร่วมกับโครงการ ส่วนใหญ่มีส่วนร่วม 2 ด้าน คิดเป็นร้อยละ 19.4 รองลงมา 3 ด้าน และ 6 ด้าน ในสัดส่วนที่เท่ากัน คิดเป็นร้อยละ 16.7 น้อยสุด 4 ด้าน คิดเป็นร้อยละ 5.6 โดยจำแนกการมีส่วนร่วมกับโครงการ ดังนี้ ร่วมดูแลบำรุงรักษาโครงการ คิดเป็นร้อยละ 90.6 การร่วมร้องขอให้มีการ และ

มีส่วนร่วมใช้ประโยชน์จากโครงการในสัดส่วนเท่ากัน คิดเป็นร้อยละ 78.1 ร่วมวางแผนการใช้ประโยชน์โครงการ (แผนเพาะปลูก/แผนส่งน้ำ/แผนดูแลรักษาโครงการ/แผนอื่น ๆ) และมีส่วนร่วมระหว่างดำเนินการก่อสร้างโครงการ ในสัดส่วนเท่ากัน คิดเป็นร้อยละ 50.0 มีส่วนร่วมตั้งกลุ่มการใช้ประโยชน์โครงการ (กลุ่มผู้ใช้น้ำ/กลุ่มอาชีพ/กลุ่มอนุรักษ์ทรัพยากรธรรมชาติ/กลุ่มอื่น ๆ) คิดเป็นร้อยละ 43.8 และการยินยอมมอบที่ดิน/ทรัพย์สิน/สนับสนุนเงินหรืออื่น ๆ ให้โครงการ คิดเป็นร้อยละ 18.8

### ความพึงพอใจเกี่ยวกับโครงการในด้านต่าง ๆ

ความพึงพอใจเกี่ยวกับโครงการ พบว่า โดยภาพรวมอยู่ในระดับ “มากที่สุด” มีค่าเฉลี่ยเท่ากับ 4.71 (จากคะแนนเต็ม 5.00) เมื่อพิจารณาความพึงพอใจ พบว่า ส่วนใหญ่เป็นโครงการที่จำเป็นและตรงตามความต้องการของเกษตรกร/ประชาชน อยู่ในระดับมากที่สุด มีค่าเฉลี่ยเท่ากับ 4.59 รองลงมาเป็นโครงการที่สามารถใช้ประโยชน์ได้อย่างต่อเนื่อง อยู่ในระดับมากที่สุด มีค่าเฉลี่ยเท่ากับ 4.53 และน้อยที่สุดเป็นโครงการที่มีการบริหารจัดการตอบสนองความต้องการของเกษตรกร/ประชาชน อยู่ในระดับมาก มีค่าเฉลี่ยเท่ากับ 4.32

### ข้อเสนอแนะในการพัฒนาโครงการในอนาคต

ข้อเสนอแนะ ส่วนใหญ่ไม่มีข้อเสนอแนะ คิดเป็นร้อยละ 94.4 และมีข้อเสนอแนะ คิดเป็นร้อยละ 5.6 โดยส่วนใหญ่ตอบว่า อยากให้มีการพัฒนาพื้นที่รอบโครงการ มีการจัดสรรงบประมาณจากหน่วยงานมาช่วยดูแลโครงการ และให้โครงการดำเนินการต่อไปเพื่อให้เกิดประโยชน์สูงสุดกับประชาชน ในสัดส่วนที่เท่ากัน คิดเป็นร้อยละ 50.0

## 3.3 สรุปผลการดำเนินงานโครงการ

### 3.3.1 ด้านสิ่งก่อสร้าง

3.3.1.1 การดำเนินงานโครงการ เป็นไปตามวัตถุประสงค์ของโครงการ โดยขุดสระสระเก็บน้ำ เพื่อเพิ่มปริมาณเก็บกักน้ำในพื้นที่เพื่อช่วยเป็นแหล่งน้ำในการอุปโภค บริโภค และน้ำเพื่อการเกษตร

3.3.1.2 ก่อสร้างสระเก็บน้ำพื้นที่ประมาณ 30 ไร่ ความจุ 189,550 ลูกบาศก์เมตร งานอาคารระบายน้ำ 1 แห่ง ซึ่งกรมชลประทานเป็นผู้ดูแลรับผิดชอบหลัก ในการดูแลบำรุงรักษาและบริหารจัดการโครงการฯ

### 3.3.2 ด้านการบริการจัดการ

3.3.2.1 กลุ่มผู้ใช้น้ำเริ่มแรกมีสมาชิกจำนวน 13 ราย ปัจจุบันมีสมาชิกเพิ่มขึ้นเป็น 40 ราย ปัจจุบันยังไม่มีค่าธรรมเนียมหรือค่าการใช้น้ำ

3.3.2.2 การใช้ประโยชน์จากแหล่งน้ำ โดยให้ประชาชนนำรถมาสูบน้ำเพื่อใช้ในการเกษตร ปัจจุบันมีน้ำในสระเก็บน้ำ 100 % ในส่วนของอุปโภคบริโภคมีเพียงพอตลอดทั้งปี

3.3.2.3 เกษตรกรในพื้นที่รับประโยชน์ ประกอบอาชีพหลัก คือ การปลูกสับปะรด มันสำปะหลัง และผักสวนครัว

## 3.4 สรุปผลจากการติดตามโครงการ

### 3.4.1 ด้านสิ่งก่อสร้าง

3.4.1.1 โครงการพัฒนาแหล่งน้ำบริเวณบ้านภูไทรฯ ก่อสร้างเสร็จเรียบร้อยตามแผน และสามารถกักเก็บน้ำได้ตามแผนที่ปริมาณความจุ 189,550 ลูกบาศก์เมตร

3.4.1.2 ปัจจุบันพบปัญหาบริเวณพื้นที่ที่เป็นดินทราย ซึ่งแก้ปัญหาโดยการตัดสโลปและผสมดิน โดยขอความร่วมมือให้ร่วมกันปลูกหญ้าแฝกเพื่อแก้ปัญหาดินบริเวณขอบสระพังทลาย



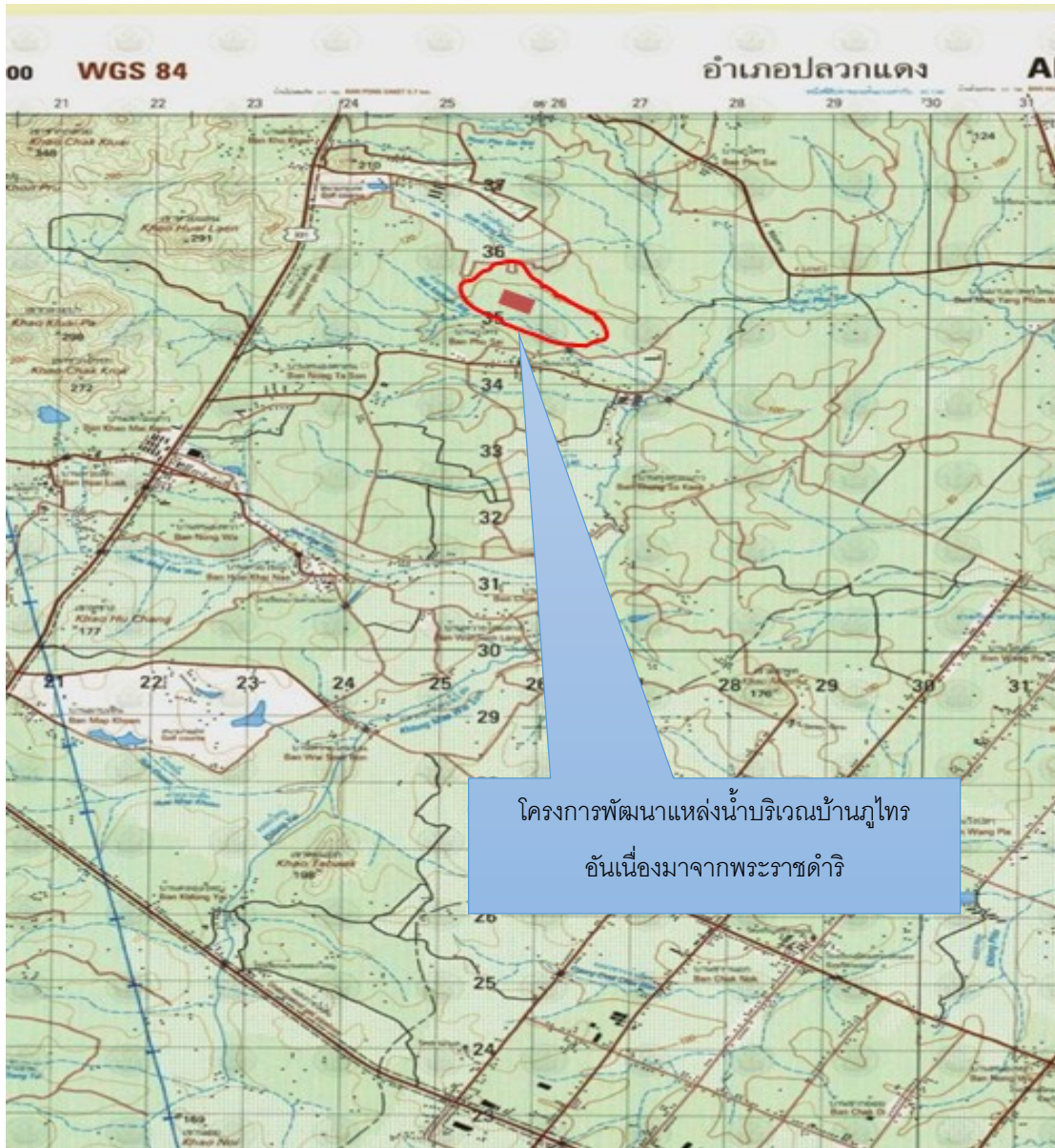
ระเบียบในการใช้น้ำ

### 3.4.2 ด้านการบริหารจัดการ

3.4.2.1 กลุ่มผู้ใช้น้ำของโครงการพัฒนาแหล่งน้ำบริเวณบ้านภูไทรฯ ยังไม่มีกฎ

3.4.2.2 การต่อยอดของโครงการฯ ติดปัญหาเรื่องที่ดินเป็นหลัก เนื่องจากที่ดินเป็น ส.ป.ก.

## แผนที่ประกอบโครงการ



โครงการพัฒนาแหล่งน้ำบริเวณบ้านภูไทรอันเนื่องมาจากพระราชดำริ

ตำบลเขาไม้แก้ว อำเภอบางละมุง จังหวัดชลบุรี

มาตราส่วน 1 : 50,000 ลำดับชุด L 7018 ระวัง 5234 IV

โครงการพัฒนาแหล่งน้ำบริเวณบ้านภูไทรอันเนื่องมาจากพระราชดำริ  
อำเภอบางละมุง จังหวัดชลบุรี



ก่อนดำเนินการ



ระหว่างดำเนินการ



ดำเนินการแล้วเสร็จ

ภาคผนวก โครงการพัฒนาแหล่งน้ำบริเวณบ้านภูไทรอันเนื่องมาจากพระราชดำริ  
อำเภอบางละมุง จังหวัดชลบุรี

**ข้อมูลทั่วไป**

**ตารางที่ 1** ข้อมูลทั่วไปของผู้ตอบแบบสอบถาม

ข้อมูลทั่วไป	จำนวนคน	ร้อยละ
<b>เพศ</b>		
ชาย	21	58.3
หญิง	15	41.7
<b>อายุ</b>		
ต่ำกว่า 40 ปี	4	11.1
41-50 ปี	3	8.3
51-60 ปี	9	25.0
61-70 ปี	7	19.4
71 ปีขึ้นไป	-	-
ไม่ตอบ	13	36.1
<b>อายุเฉลี่ย 52.7 ปี</b>		
<b>สถานภาพ</b>		
โสด	2	5.6
สมรส	25	69.4
หม้าย	4	11.1
ไม่ตอบ	5	13.9
<b>ศาสนา</b>		
พุทธ	33	91.7
คริสต์	1	2.8
ไม่ตอบ	2	5.6
<b>ระดับการศึกษา</b>		
ประถมศึกษา	9	25.0
มัธยมศึกษา	10	27.8
ประกาศนียบัตรวิชาชีพ (ปวช./ปวส.)	1	2.8
ปริญญาตรี	1	2.8
ไม่ได้เรียน	1	2.8
ไม่ตอบ	14	38.9

**ตารางที่ 2** ระยะเวลาที่อยู่อาศัย

ระยะเวลาที่อยู่อาศัย	จำนวนคน	ร้อยละ
ต่ำกว่า 20 ปี	24	66.7
21-40 ปี	2	5.6
41-60 ปี	9	25.0
61 ปีขึ้นไป	1	2.8
ไม่ตอบ	-	-
<b>รวม</b>	<b>36</b>	<b>100.0</b>

**ตารางที่ 3** จำนวนสมาชิกในครัวเรือน

จำนวนสมาชิกในครัวเรือน	จำนวนคน	ร้อยละ
1-3 คน	15	41.7
4-6 คน	19	52.8
7 คนขึ้นไป	2	5.6
ไม่ตอบ	-	-
<b>รวม</b>	<b>36</b>	<b>100.0</b>

**ตารางที่ 4** อาชีพหลัก

อาชีพหลัก	จำนวนคน	ร้อยละ
ภาคการเกษตร	19	52.8
นอกภาคเกษตร	15	41.7
ไม่ตอบ	2	5.6
<b>รวม</b>	<b>36</b>	<b>100.0</b>

**ตารางที่ 5** จำนวนประเภทการประกอบอาชีพหลักด้านการเกษตร

จำนวนประเภท	จำนวนคน	ร้อยละ
1 ประเภท	13	68.4
2 ประเภท	6	31.6
<b>รวม</b>	<b>19</b>	<b>100.0</b>

**ตารางที่ 6** ประเภทของกิจกรรมของเกษตรกร

ประเภท	จำนวนคน	ร้อยละ
ทำไร่	16	84.2
ปลูกผัก	5	48.1
รับจ้างทางการเกษตร	2	10.5
เลี้ยงสัตว์	1	5.3
ทำสวน/ไม้ผล	1	5.3

**หมายเหตุ** ตอบได้มากกว่า 1 คำตอบ

**ตารางที่ 7** การเป็นสมาชิกกลุ่ม

การเป็นสมาชิกกลุ่ม	จำนวนคน	ร้อยละ
ไม่เป็น	17	47.2
เป็น	19	52.8
จำนวนกลุ่มที่เป็นสมาชิก		
1 กลุ่ม	7	36.8
2 กลุ่ม	4	21.1
3 กลุ่ม	5	26.3
4 กลุ่ม	3	15.8
<b>รวม</b>	<b>19</b>	<b>100.0</b>

**ตารางที่ 8** การเป็นสมาชิกกลุ่ม

การเป็นสมาชิกกลุ่ม	จำนวนคน	ร้อยละ
กลุ่มกองทุนหมู่บ้าน	11	57.9
กลุ่มสตรี	9	47.4
กลุ่มออมทรัพย์	8	42.1
กลุ่มฌาปนกิจ	8	42.1
กลุ่มผู้ใช้น้ำ	3	15.8
กลุ่มจัดการป่าไม้/อนุรักษ์ป่าไม้/ไฟป่า ฯลฯ	2	10.5
กลุ่มอื่น ๆ	1	5.3

**หมายเหตุ** ตอบได้มากกว่า 1 คำตอบ

**ตารางที่ 9** การมีตำแหน่งในชุมชน

การมีตำแหน่ง	จำนวนคน	ร้อยละ
ไม่มี	29	80.6
มี	7	19.4
จำนวนตำแหน่ง		
1 ตำแหน่ง	4	57.1
2 ตำแหน่ง	2	28.6
3 ตำแหน่ง	1	14.3
<b>รวม</b>	<b>7</b>	<b>100.0</b>

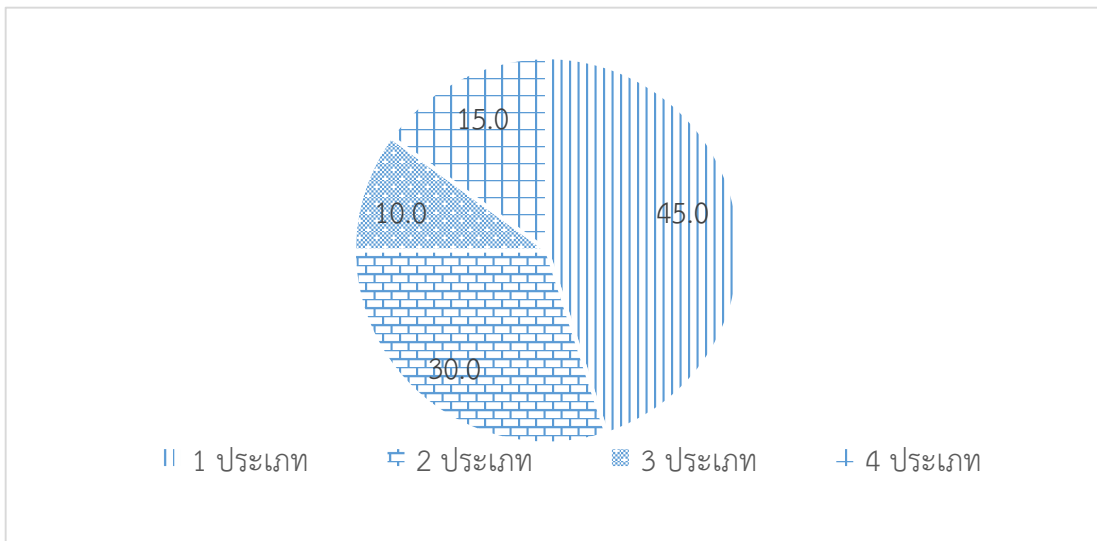
**ตารางที่ 10** ตำแหน่งในชุมชน

ตำแหน่ง	จำนวนคน	ร้อยละ
หัวหน้ากลุ่มอาชีพ	3	42.9
หัวหน้ากลุ่มผู้ใช้น้ำ	2	28.6
หัวหน้ากลุ่มออมทรัพย์	2	28.6
อื่น ๆ หัวหน้ากลุ่มเกษตรกร และค้าขาย	2	28.6
กำนัน/ผู้ใหญ่บ้าน	1	14.3
หัวหน้ากลุ่มทรัพยากร	1	14.3

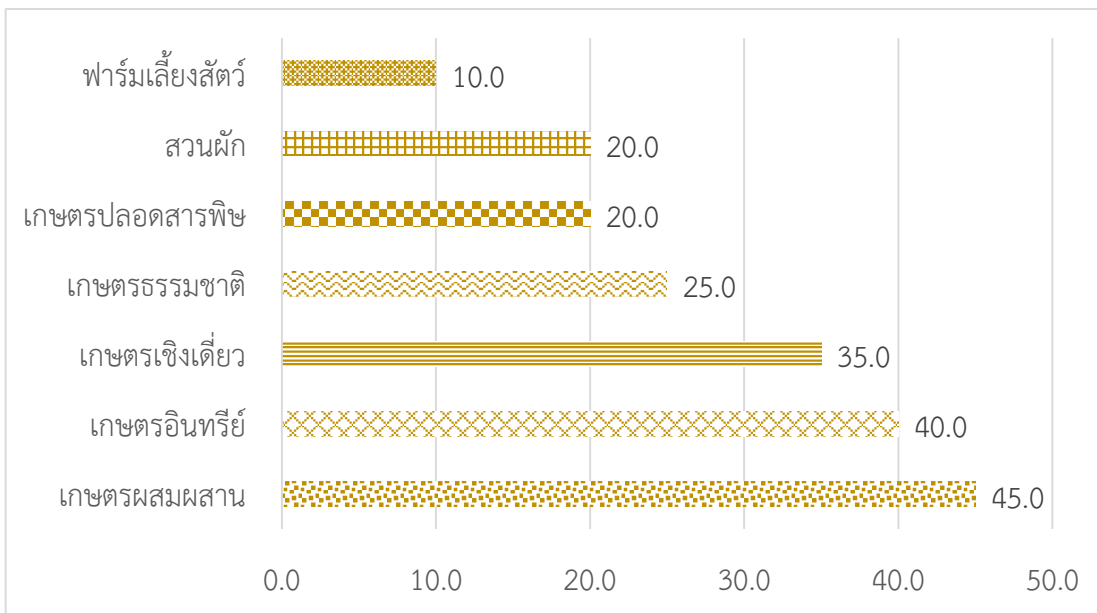
**หมายเหตุ** ตอบได้มากกว่า 1 คำตอบ

## การผลิต รายได้ และการออม

**แผนภูมิที่ 1** แสดงจำนวนการทำเกษตร

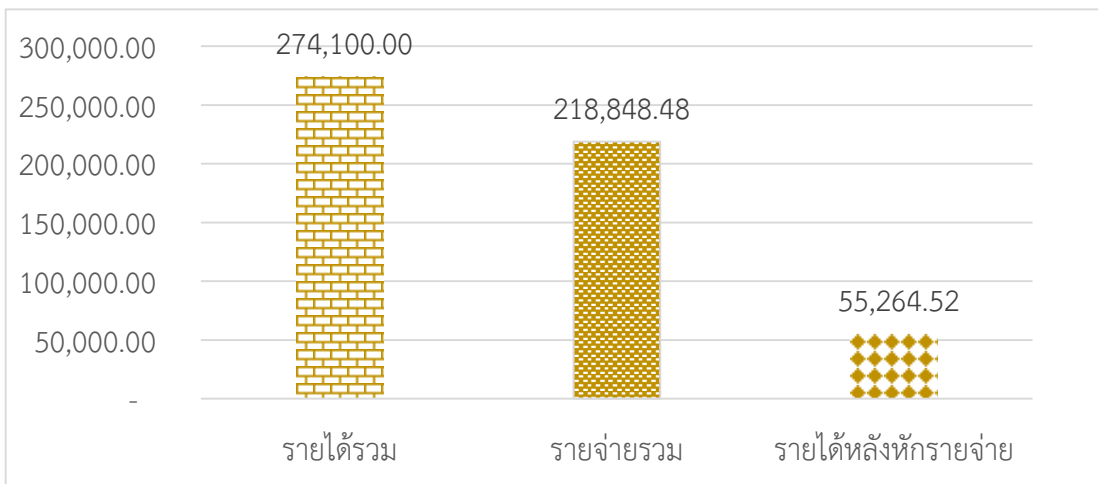


**แผนภูมิที่ 2** ประเภทการทำเกษตร

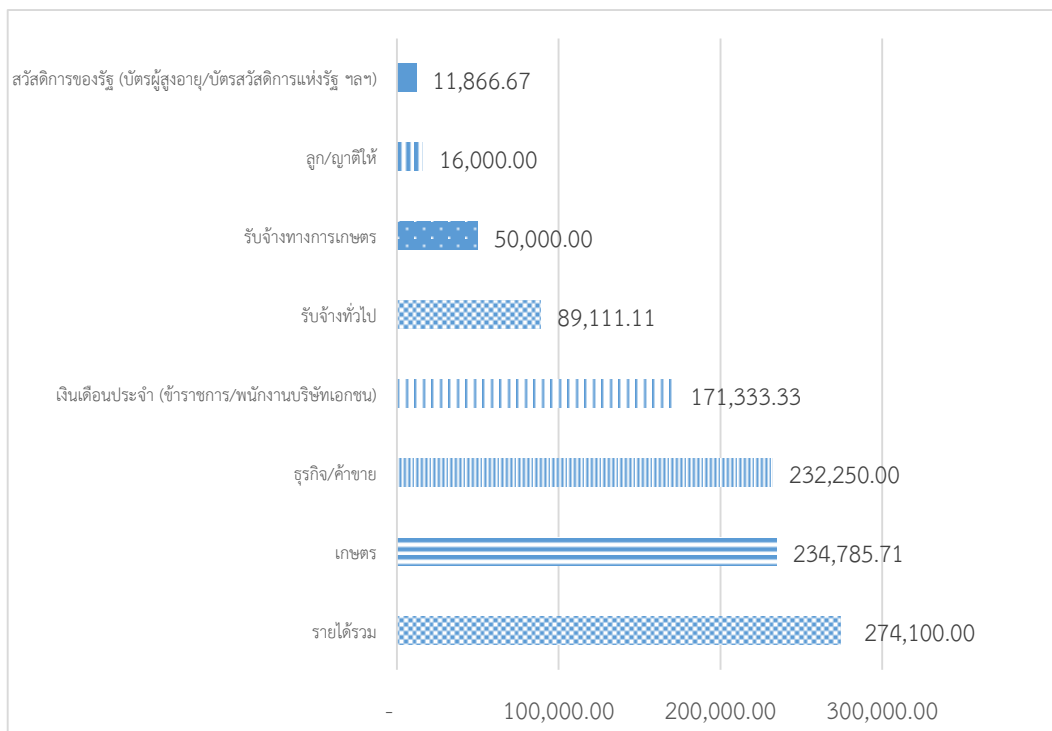




**แผนภูมิที่ 3** แสดงรายได้ รายจ่าย และรายได้หลังหักรายจ่ายของครัวเรือน



**แผนภูมิที่ 4** แสดงรายได้ของครัวเรือน



**ตารางที่ 11** รายจ่ายของครัวเรือนในรอบปีที่ผ่านมา (2562) และรายได้รวมหลังหักรายจ่าย

รายจ่าย	เฉลี่ย (บาท)	ต่ำสุด (บาท)	สูงสุด (บาท)
รายจ่ายรวม	218,848.48	36,000	800,000
รายได้รวมหลังหักรายจ่าย	55,264.52	-480,000	680,000

**ตารางที่ 12** การลงทุนทางการเกษตรในรอบ 2 ปีที่ผ่านมา

การลงทุน	จำนวนคน	ร้อยละ
ไม่มี	23	63.9
มี	13	36.1
ด้านของการลงทุน		
1 ด้าน	9	69.2
2 ด้าน	4	30.8
รวม	13	100.0

**ตารางที่ 13** การลงทุนด้านการเกษตรในรอบ 2 ปีที่ผ่านมา

การลงทุน	จำนวนคน	ร้อยละ
ปรับปรุงแปลงเกษตร	9	69.2
ขุด/หาแหล่งน้ำ	4	30.8
ซื้อเครื่องจักรการเกษตร	2	15.4
ซื้อที่ดินทำการเกษตร	1	7.7
ทำโรงเรือนการเกษตร	1	7.7

**ตารางที่ 14** รายจ่ายที่ใช้ในการลงทุนทางการเกษตรในรอบ 2 ปีที่ผ่านมา

รายจ่าย	เฉลี่ย (บาท)	ต่ำสุด (บาท)	สูงสุด (บาท)
รายจ่ายรวม	72,501.03	10,000	1,000,000

**ตารางที่ 15** คริวเรือมีรายได้และรายจ่ายมากน้อยอย่างไร

ความเพียงพอของรายได้	จำนวนคน	ร้อยละ
รายได้พอ ๆ กับรายจ่าย	18	50.0
รายได้มากกว่ารายจ่าย	11	30.6
รายได้น้อยกว่ารายจ่าย	6	16.7
ไม่ตอบ	1	2.8
<b>รวม</b>	<b>36</b>	<b>100.0</b>

**ตารางที่ 16** การมีหนี้สิน

การมีหนี้สิน	จำนวนคน	ร้อยละ
มี	21	58.3
ไม่มี	12	33.3
ไม่ตอบ	3	8.3
<b>รวม</b>	<b>36</b>	<b>100.0</b>

**ตารางที่ 17** แหล่งเงินกู้หนี้สิน

แหล่งเงินกู้หนี้สิน	จำนวนคน	ร้อยละ
ธนาคารเพื่อการเกษตรและสหกรณ์การเกษตร	19	90.5
บริษัทรถ	6	28.6
ธนาคารพาณิชย์	2	9.5
ไม่ระบุแหล่งเงินกู้	4	19.5

**หมายเหตุ** ตอบได้มากกว่า 1 คำตอบ

**ตารางที่ 18** การเปลี่ยนแปลงของหนี้สิน

การเปลี่ยนแปลง	จำนวนคน	ร้อยละ
ไม่เปลี่ยนแปลง	7	33.3
เพิ่มขึ้น	5	23.8
ลดลง	4	19.0
ไม่ตอบ	5	23.8
<b>รวม</b>	<b>21</b>	<b>100.0</b>

**ตารางที่ 19** สาเหตุการเปลี่ยนแปลงของหนี้สิน

สาเหตุ	จำนวนคน	ร้อยละ
หนี้สินเพิ่มขึ้น เนื่องจาก		
รายรับน้อยกว่ารายจ่าย	1	20.0
รายได้ไม่เพียงพอ	1	20.0
สถานการณ์โควิด-19 และสภาวะเศรษฐกิจ	2	40.0
ไม่ระบุ	1	20.0
หนี้สินลดลง เนื่องจาก		
ชำระหนี้ตามกำหนด	2	50.0
ไม่ระบุ	2	50.0

ตารางที่ 20 การออมเงิน

การออมเงิน	จำนวนคน	ร้อยละ
ไม่มี	27	75.0
มี	9	25.0
การเปลี่ยนแปลง		
เพิ่มขึ้น	8	88.9
ไม่เปลี่ยนแปลง	1	11.1
รวม	36	100.0

ตารางที่ 21 การทำบัญชีครัวเรือน

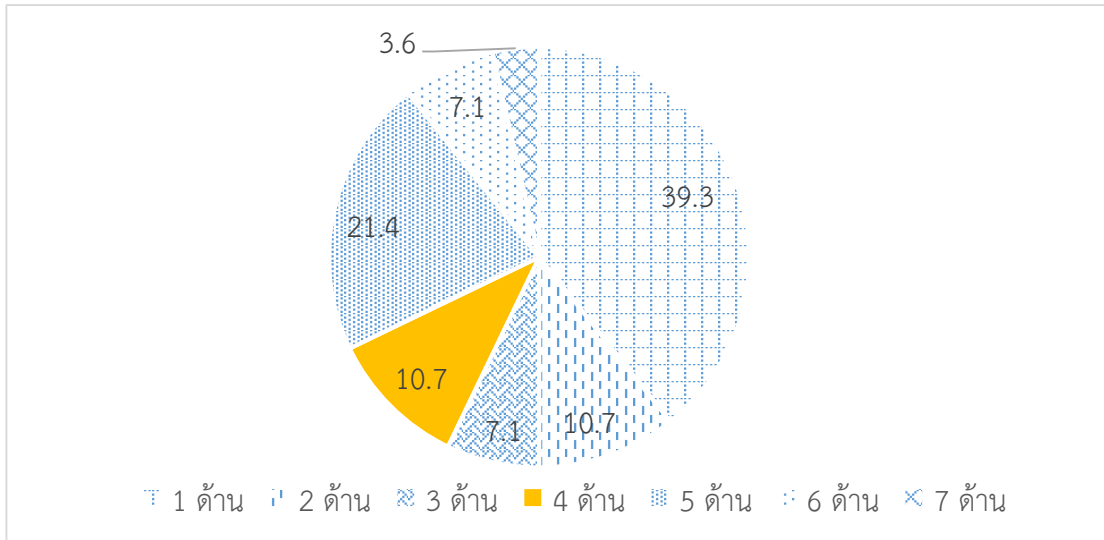
การทำบัญชีครัวเรือน	จำนวนคน	ร้อยละ
ไม่ทำ	34	94.4
ทำ	2	5.6
รวม	36	100.0

**การใช้ประโยชน์จากโครงการ**

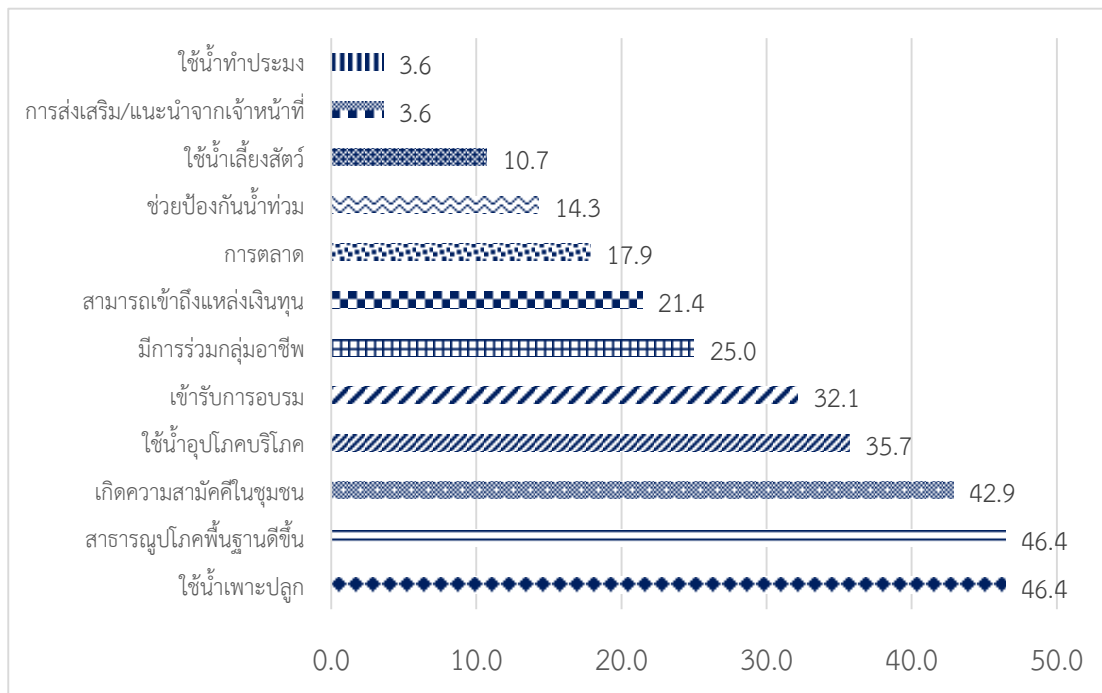
**ตารางที่ 22** การใช้ประโยชน์จากโครงการฯ

การใช้ประโยชน์จากโครงการฯ	จำนวนคน	ร้อยละ
ได้ใช้	28	77.8
ไม่ตอบ	8	22.2
<b>รวม</b>	<b>36</b>	<b>100.0</b>

**แผนภูมิที่ 5** แสดงจำนวนการใช้ประโยชน์ (ด้าน)



**แผนภูมิที่ 6** แสดงการใช้ประโยชน์จากโครงการ

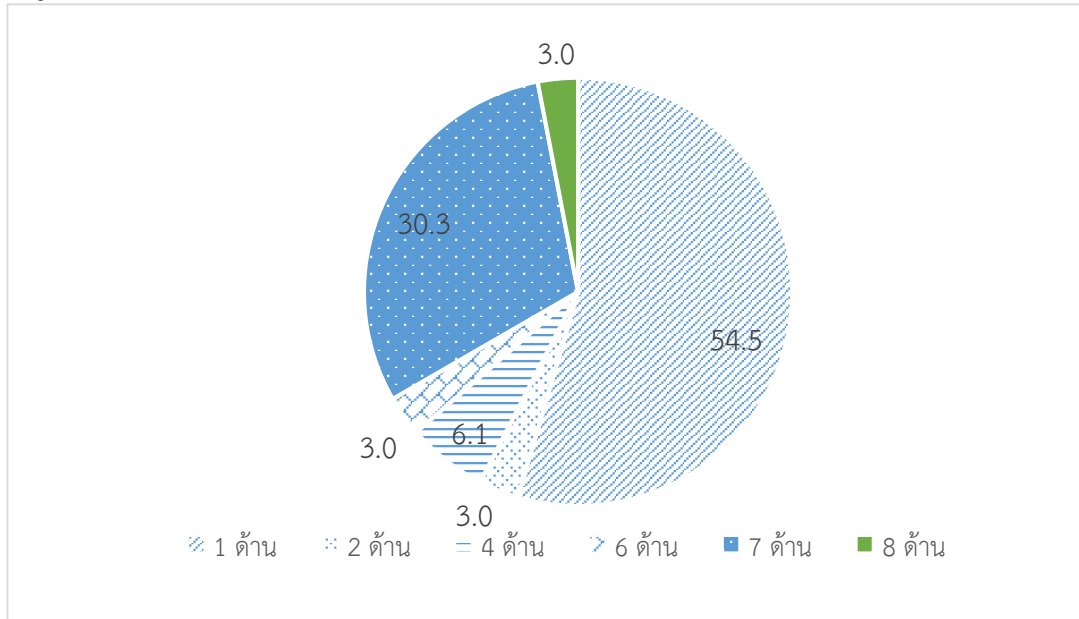


## การเปลี่ยนแปลงจากโครงการ

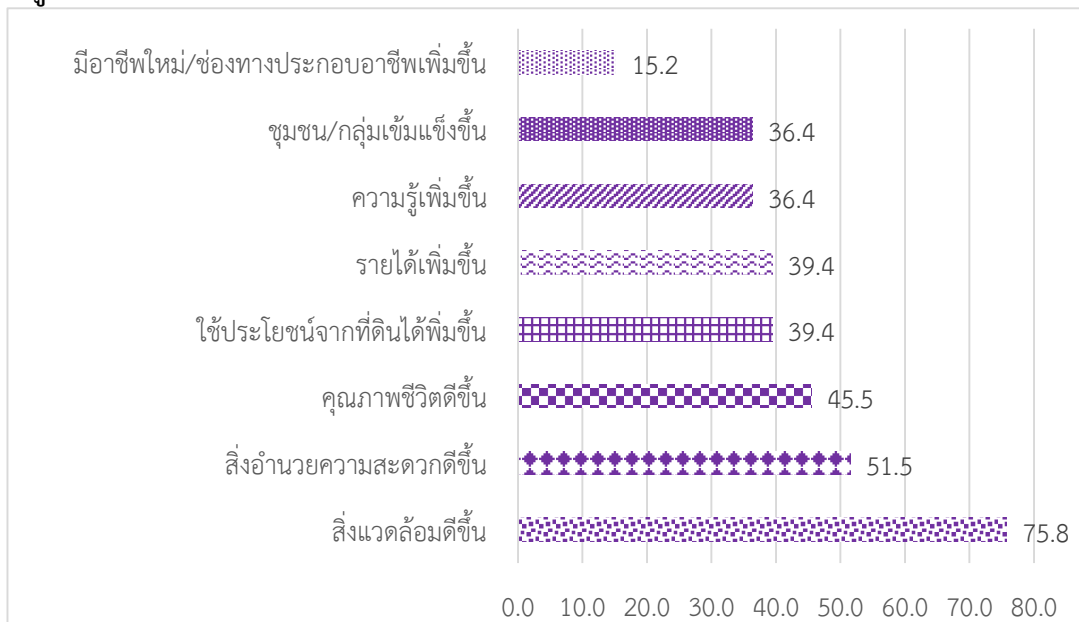
ตารางที่ 23 การเปลี่ยนแปลงจากโครงการ

การเปลี่ยนแปลงจากโครงการ	จำนวนคน	ร้อยละ
เปลี่ยนแปลง	33	91.7
ไม่ตอบ	3	8.3
รวม	36	100.0

แผนภูมิที่ 7 แสดงจำนวนการเปลี่ยนแปลงจากโครงการ (ด้าน)



แผนภูมิที่ 8 แสดงการเปลี่ยนแปลงจากโครงการ



ตารางที่ 24 ปัญหาในการใช้ประโยชน์

การพบปัญหา	จำนวนคน	ร้อยละ
ไม่พบปัญหา	17	47.2
พบปัญหา	19	52.8
ปัญหาที่พบ 1 ด้าน	13	68.4
ปัญหาที่พบ 2 ด้าน	6	31.6
รวม	36	100.0

ตารางที่ 25 ปัญหาในการใช้ประโยชน์

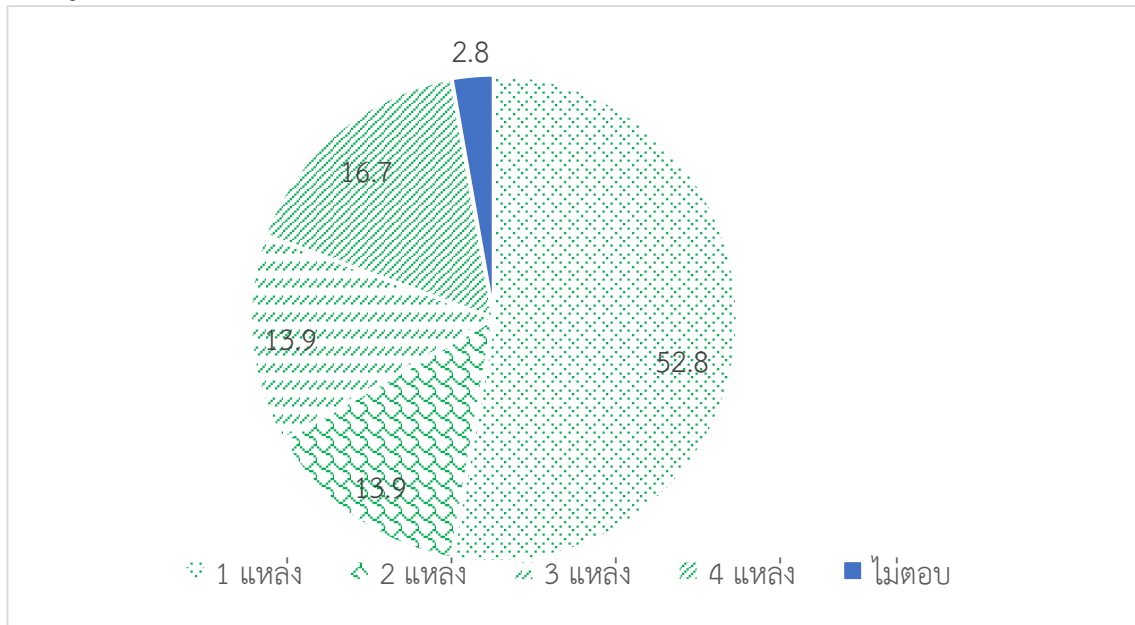
ปัญหา	จำนวนคน	ร้อยละ
ภัยแล้ง	15	78.9
อาคาร/ระบบชลประทานชำรุด	7	36.4
ภัยธรรมชาติ	1	5.3
เจ้าหน้าที่ขาดการดูแล/บำรุงรักษา	1	5.3
โครงสร้างพื้นฐานของโครงการชำรุด	1	5.3

หมายเหตุ ตอบได้มากกว่า 1 คำตอบ

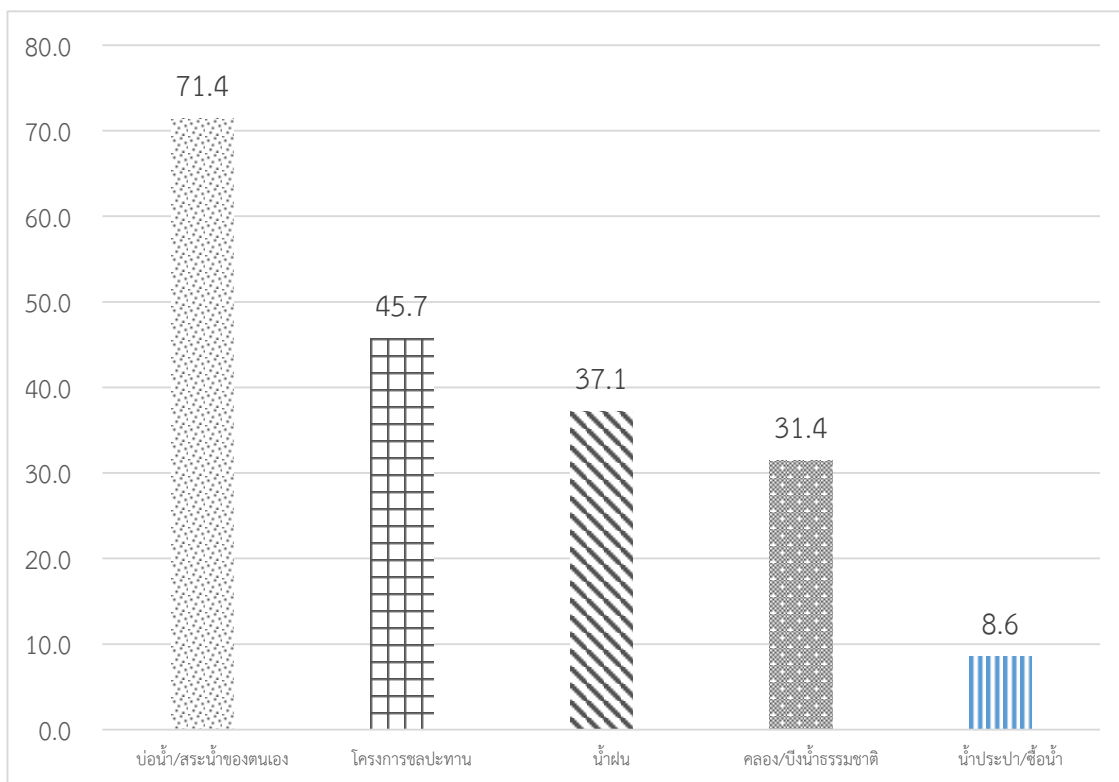


## แหล่งน้ำอุปโภคบริโภค และแหล่งน้ำเพื่อการเพาะปลูก

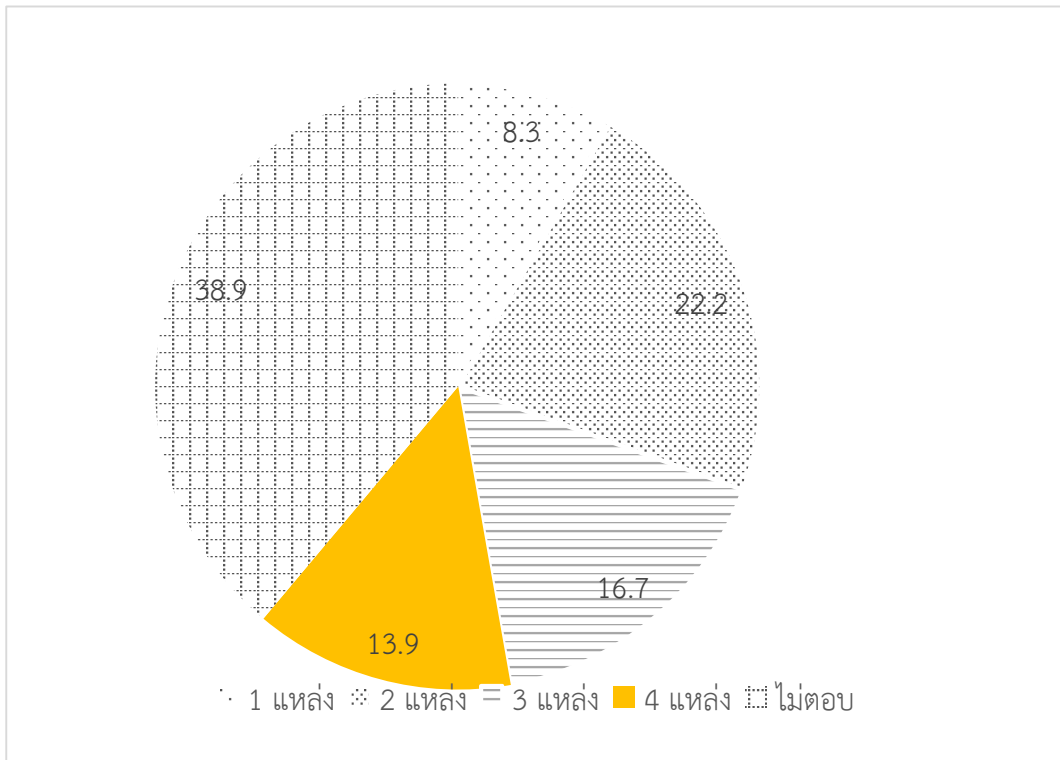
แผนภูมิที่ 9 แสดงจำนวนแหล่งน้ำในการอุปโภคบริโภค



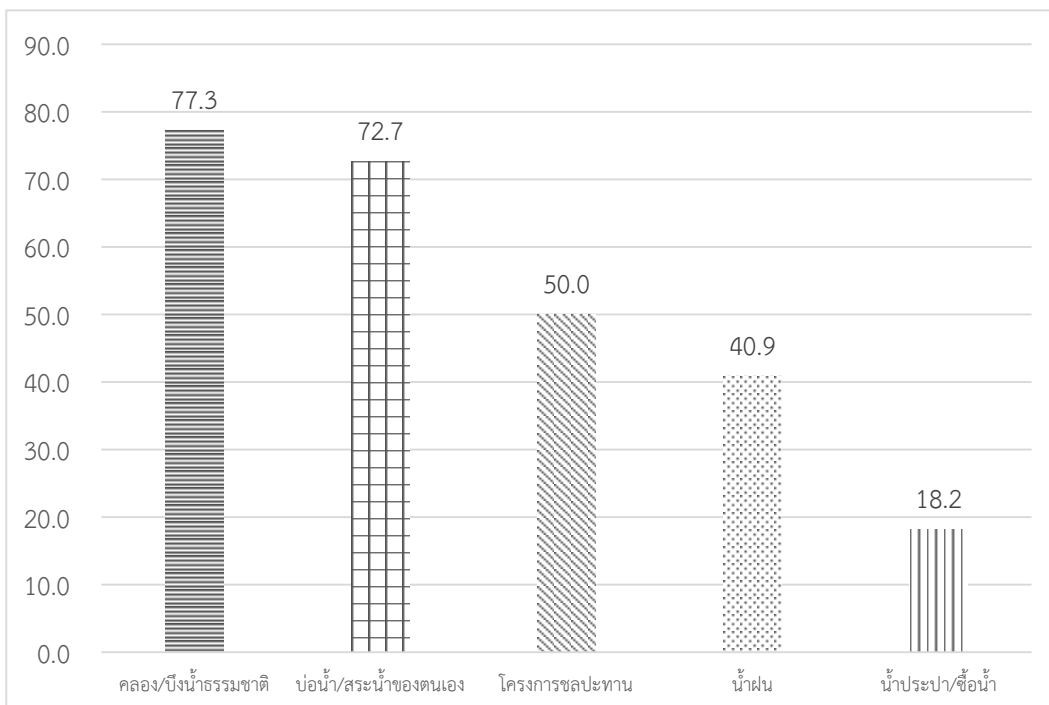
แผนภูมิที่ 10 แสดงแหล่งน้ำในการอุปโภคบริโภค



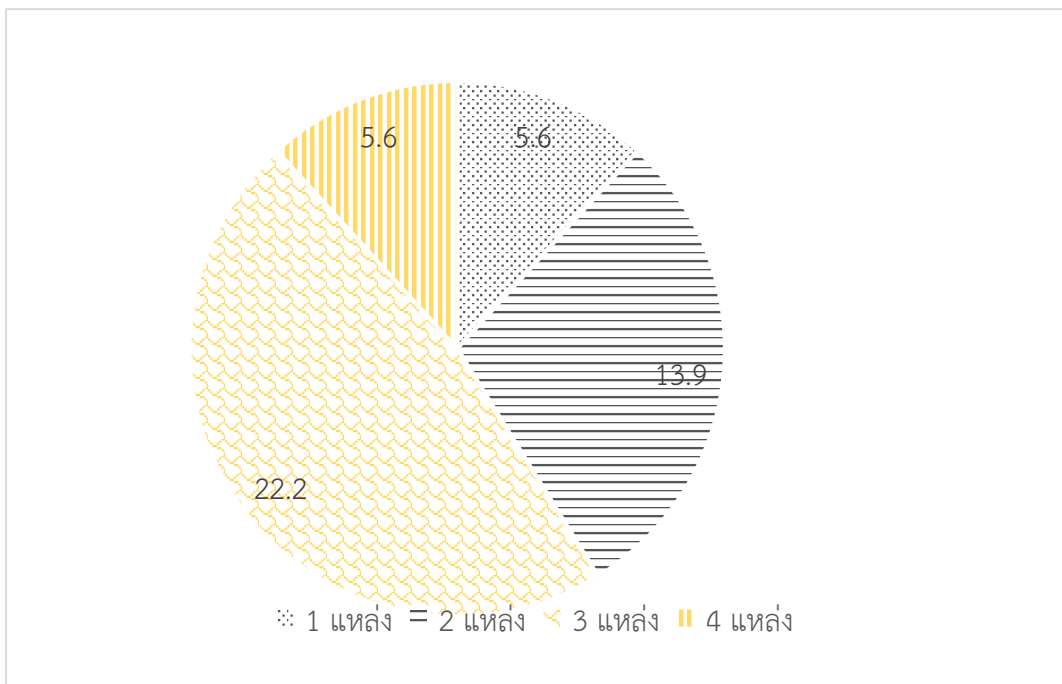
**แผนภูมิที่ 11** แสดงจำนวนแหล่งน้ำเพาะปลูกก่อนมีโครงการ



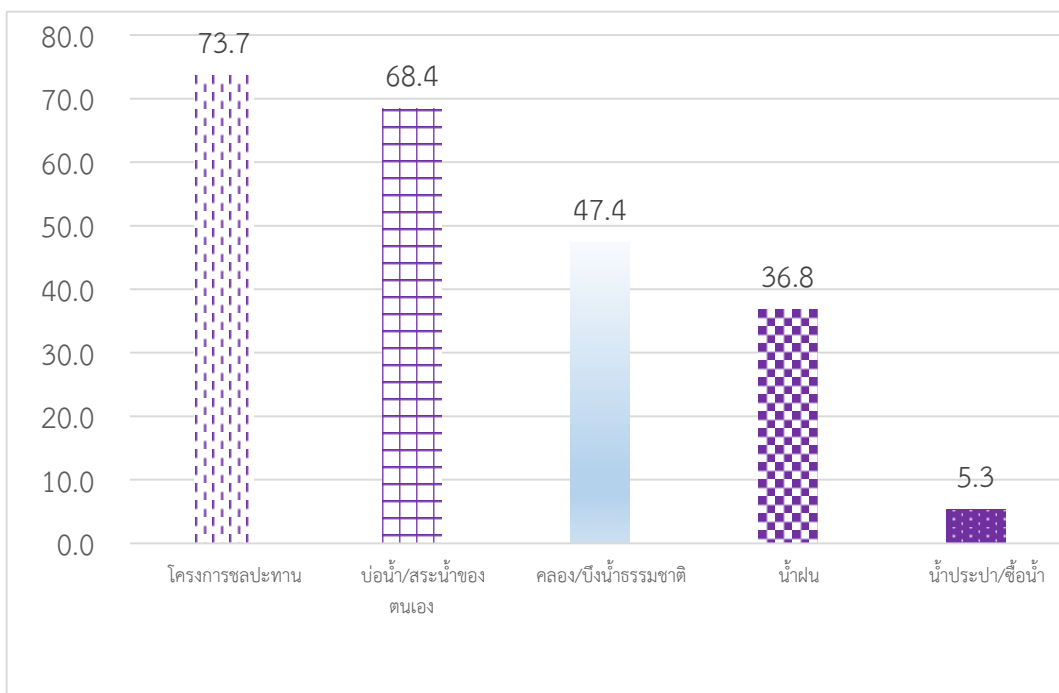
**แผนภูมิที่ 12** แสดงแหล่งน้ำเพาะปลูกก่อนมีโครงการ



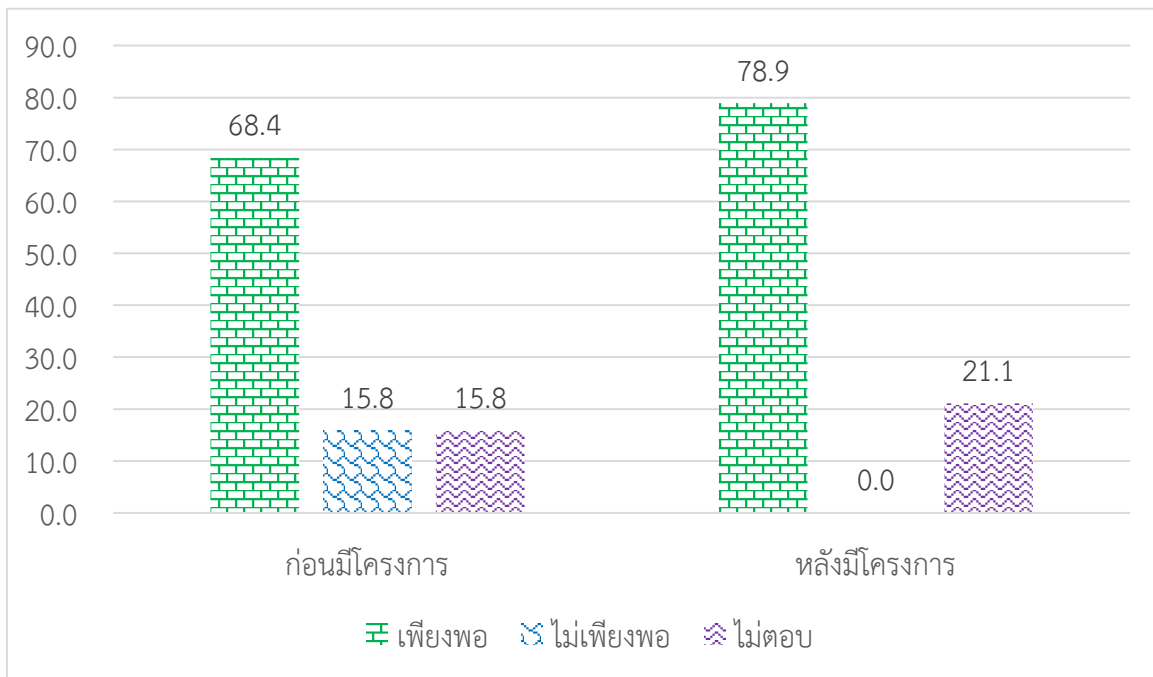
**แผนภูมิที่ 13** แสดงจำนวนแหล่งน้ำเพาะปลูกหลังมีโครงการ



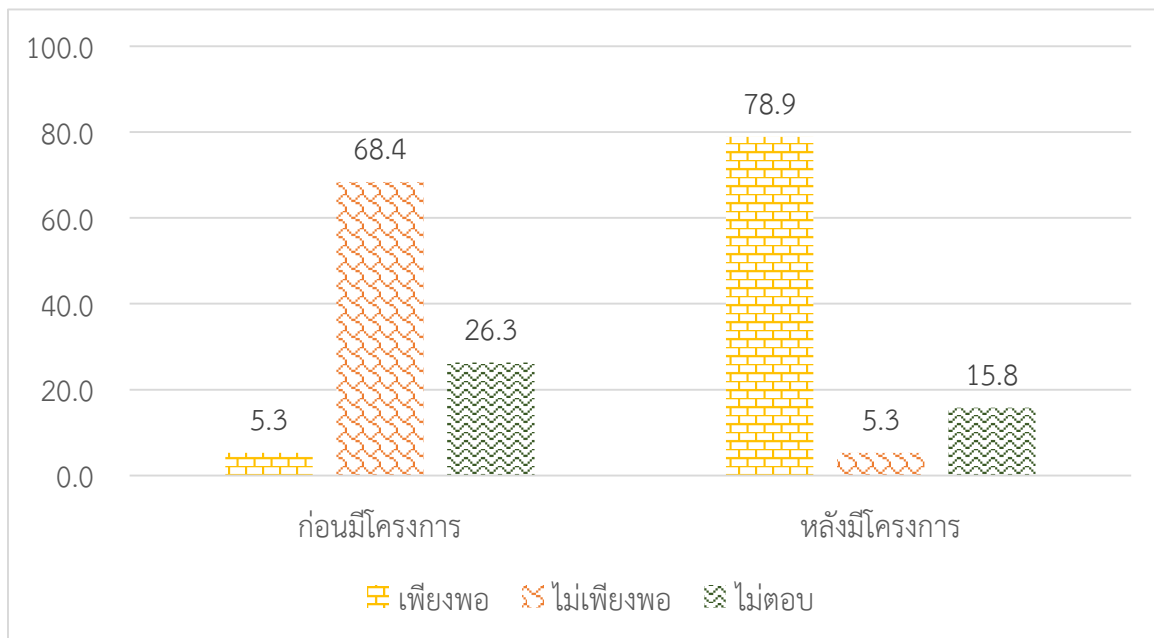
**แผนภูมิที่ 14** แสดงแหล่งน้ำเพาะปลูกหลังมีโครงการ



**แผนภูมิที่ 15** แสดงปริมาณน้ำที่ใช้ในการเพาะปลูกหรือทำการการเกษตร (ฤดูฝน)

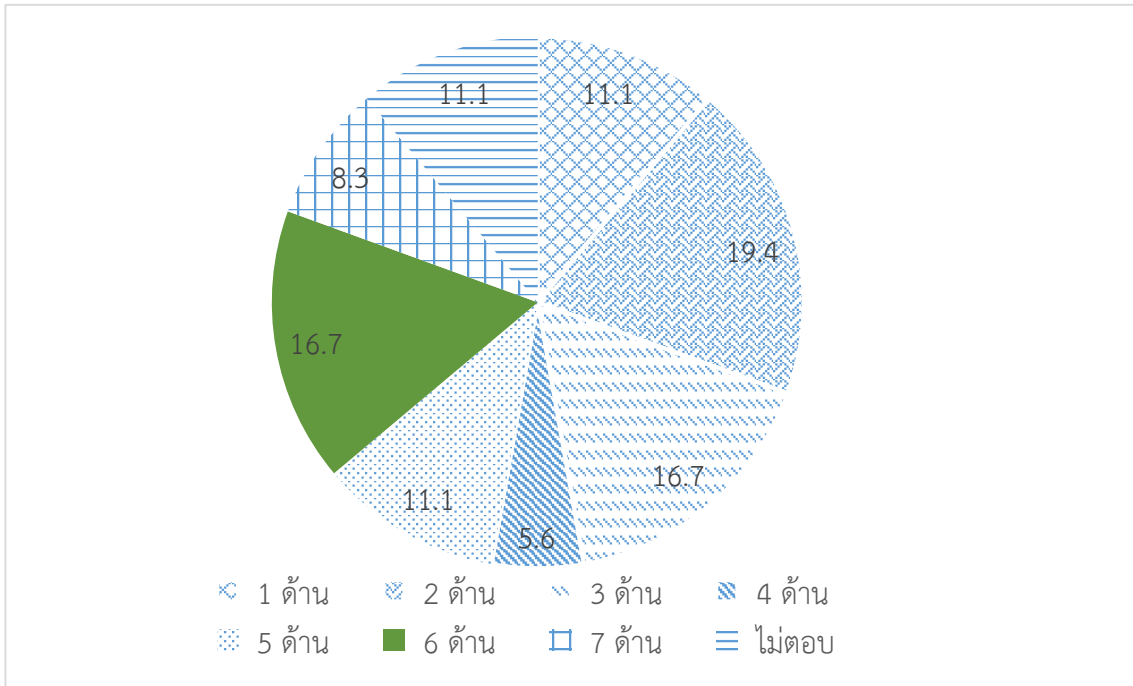


**แผนภูมิที่ 16** แสดงปริมาณน้ำที่ใช้ในการเพาะปลูกหรือทำการการเกษตร (ฤดูแล้ง)

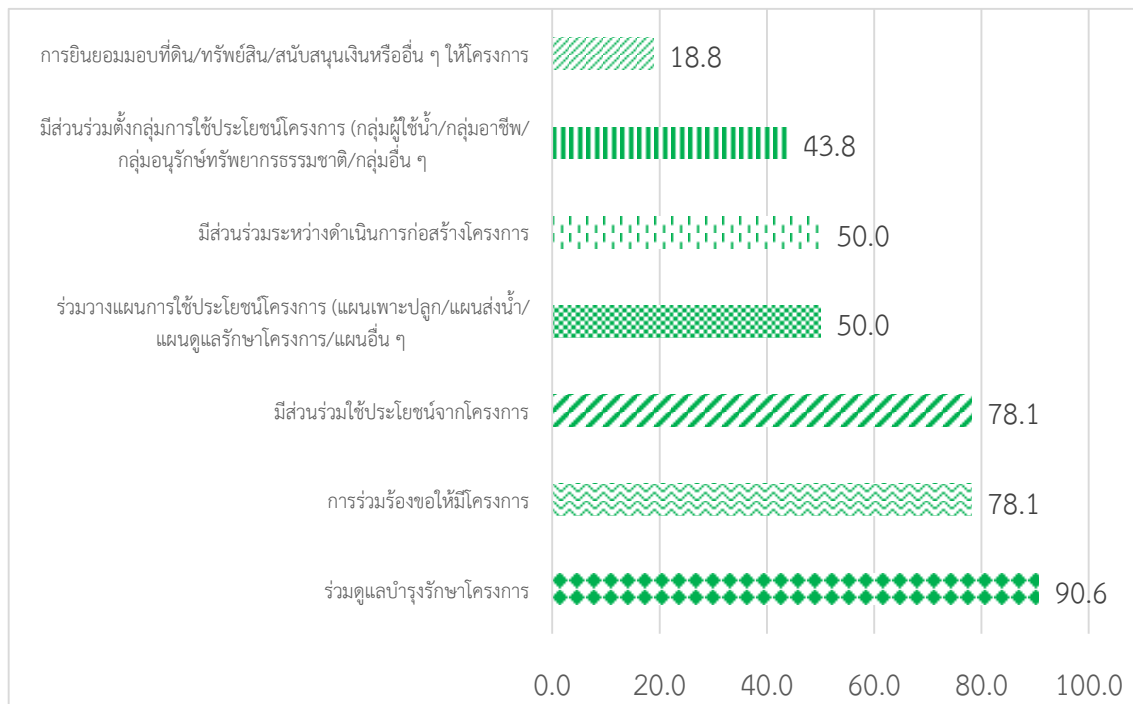


**การมีส่วนร่วมกับโครงการ**

**แผนภูมิที่ 17** แสดงจำนวนการมีส่วนร่วมกับโครงการ



**แผนภูมิที่ 18** แสดงการมีส่วนร่วมกับโครงการ



**ตารางที่ 26** ความพึงพอใจเกี่ยวกับโครงการในด้านต่าง ๆ

การมีส่วนร่วม	ค่าเฉลี่ย	ระดับความคิดเห็น
เป็นโครงการที่จำเป็นและตรงตามความต้องการของเกษตรกร/ประชาชน	4.59	มากที่สุด
เป็นโครงการที่มีการบริหารจัดการตอบสนองความต้องการของเกษตรกร/ประชาชน	4.32	มากที่สุด
เป็นโครงการที่ทำให้คุณภาพชีวิต เกษตรกร/ประชาชนดีขึ้น	4.44	มากที่สุด
เป็นโครงการที่เกษตรกร/ประชาชน ในพื้นที่มีส่วนร่วม	4.42	มากที่สุด
เป็นโครงการที่สามารถใช้ประโยชน์ได้อย่างต่อเนื่อง	4.53	มากที่สุด
<b>ความพึงพอใจในภาพรวมของโครงการ</b>	<b>4.71</b>	<b>มากที่สุด</b>

**ตารางที่ 27** ข้อเสนอแนะในการพัฒนาโครงการในอนาคต

ข้อเสนอแนะ	จำนวนคน	ร้อยละ
ไม่มี	34	94.4
มี	2	5.6
<b>รวม</b>	<b>36</b>	<b>100.0</b>
อยากให้มีการพัฒนาพื้นที่รอบโครงการฯ มีการจัดสรรงบประมาณจากหน่วยงานมาช่วยดูแลโครงการฯ	1	50.0
ดำเนินการต่อไปเพื่อให้เกิดประโยชน์สูงสุดกับประชาชน	1	50.0
<b>รวม</b>	<b>2</b>	<b>100.0</b>

## คณะผู้จัดทำรายงาน

### ผู้ทำการติดตาม

- |                             |                                    |
|-----------------------------|------------------------------------|
| 1. นายวัชร ทัศนภาค          | ผู้อำนวยการกองติดตามประเมินผล      |
| 2. นางสาวลักษณ วรรณพินิจ    | ผู้อำนวยการกลุ่มติดตาม             |
| 3. นายขจรชัย ฤทธิวงศ์       | นักวิเคราะห์นโยบายและแผนชำนาญการ   |
| 4. นางสาวนวพร รัตนสมบัติทวี | นักวิเคราะห์นโยบายและแผนปฏิบัติการ |
| 5. นางสาวญาณิศา ณ มหาไชย    | เจ้าหน้าที่วิเคราะห์นโยบายและแผน   |

### ผู้ประสานงานกองประสานงานโครงการพื้นที่ 1

- |                             |                                    |
|-----------------------------|------------------------------------|
| 1. นายอิทธิพล รัตนพิบูลมงคล | นักวิเคราะห์นโยบายและแผนปฏิบัติการ |
|-----------------------------|------------------------------------|

### ผู้ประสานงานโครงการพัฒนาแหล่งน้ำบริเวณบ้านภูไทรอันเนื่องมาจากพระราชดำริ

- |                     |  |
|---------------------|--|
| 1. นายธนา จุฑาทิพย์ | วิศวกรชลประทานปฏิบัติการ สำนักงานชลประทานที่ 9 |
|---------------------|--|

### ผู้จัดทำรายงาน

- |                          |                                  |
|--------------------------|----------------------------------|
| 1. นางสาวญาณิศา ณ มหาไชย | เจ้าหน้าที่วิเคราะห์นโยบายและแผน |
|--------------------------|----------------------------------|