

- คู่มือที่ ๑ สายธารแห่งชีวิต
- คู่มือที่ ๒ การเลี้ยงโคเนื้อภูพาน
- คู่มือที่ ๓ การเลี้ยงไก่ดำภูพาน
- คู่มือที่ ๔ การเลี้ยงสุกรภูพาน
- คู่มือที่ ๕ การปลูกข้าว พันธุ์สกลนคร
- คู่มือที่ ๖ การปลูกข้าว พันธุ์ยาวดอกมะลิ ๑๐๕
- คู่มือที่ ๗ ลีนจี่ นพ.๑
- คู่มือที่ ๘ การเลี้ยงสัตว์ปีกเพื่อควบคุมศัตรูพืชสวนไม้ผล
- คู่มือที่ ๙ การผลิตจุนเสินจากถั่วเขียว
- คู่มือที่ ๑๐ การเลี้ยงปลาในแปลงร่วมกับ
เปิดบามาสิลูกผสมในบ่อครัวเรือน
- คู่มือที่ ๑๑ การเลี้ยงปลาในบ่อซีเมนต์
- คู่มือที่ ๑๒ เกษตรทฤษฎีใหม่
- คู่มือที่ ๑๓ การจัดการดินเค็ม เพื่อปลูกข้าว
- คู่มือที่ ๑๔ การจัดการดินลูกรัง เพื่อผลิตพืช
- คู่มือที่ ๑๕ การเพาะเห็ดเศรษฐกิจและเห็ดพื้นเมือง
- คู่มือที่ ๑๖ การปลูกยางพารา
- คู่มือที่ ๑๗ ท่อนพันธุ์สกลนครและไหมพันธุ์นางตุ้ย
- คู่มือที่ ๑๘ การแปรรูปผลิตภัณฑ์จากพืชสมุนไพร
- คู่มือที่ ๑๙ การผลิตพ้าย้อมคราม

สอบถามข้อมูลเพิ่มเติมได้ที่

กิจกรรมพืชสวน ศูนย์ศึกษาการพัฒนาอันเนื่องมาจากพระราชดำริ
 ตู้ ปณ. ๒๑ บ้านนาบกเค้า ตำบลห้วยยาง อำเภอเมือง จังหวัดสกลนคร ๔๗๐๐๐
 โทรศัพท์ ๐ ๔๒๗๔ ๗๔๕๕-๙ โทรสาร ๐ ๔๒๗๔ ๗๔๖๐
www.royal.rid.go.th/phuphan



๑๙

ผลสำเร็จที่โดดเด่น
 ของศูนย์ศึกษาการพัฒนาภูพาน
 อันเนื่องมาจากพระราชดำริ

คู่มือที่ ๗ ลีนจี่ พันธุ์ นพ.๑

จัดทำและเผยแพร่โดย

- ▶ สำนักงานคณะกรรมการพิเศษเพื่อประสานงานโครงการอันเนื่องมาจากพระราชดำริ (สำนักงาน กปร.)
- ▶ ศูนย์ศึกษาการพัฒนาภูพานอันเนื่องมาจากพระราชดำริ จังหวัดสกลนคร



ชื่อ
พิมพ์ครั้งที่ ๒
จำนวน
วัตถุประสงค์
ผู้จัดพิมพ์
พิมพ์ที่

คู่มือที่ ๗ สืบจี นพ. ๑
ตุลาคม ๒๕๕๕
๕,๐๐๐ ชุด
เพื่อเป็นคู่มือในการศึกษาเรื่องการปลูกสืบจี นพ. ๑
สำนักงานคณะกรรมการพิเศษเพื่อประสานงาน
โครงการอันเนื่องมาจากพระราชดำริ (สำนักงาน กปร.)
๒๐๑๒ ซอยอรุณอมรินทร์ ๓๖ ถนนอรุณอมรินทร์ แขวงบางยี่ขัน
เขตบางพลัด กรุงเทพมหานคร ๑๐๗๑๐
โทรศัพท์ ๐ ๒๔๔๗ ๘๕๐๐-๖ โทรสาร ๐ ๒๔๔๗ ๘๕๖๒
<http://www.rdpb.go.th>
บริษัท บูฟเมนต์ เจน ทรี จำกัด

บรรณานุกรม

กรมวิชาการเกษตร. ๒๕๕๘. ระบบการจัดการคุณภาพ GAP สืบจี. กระทรวงเกษตรและสหกรณ์.
๑๐ หน้า.
กรมส่งเสริมการเกษตร. ๒๕๒๐. เอกสารวิชาการที่ ๒๐ การปลูกสืบจีในจังหวัดเชียงราย. สำนักข่าว
พาณิชย์ กรุงเทพฯ. ๒๘ หน้า.
ศรีมูล บุญรัตน์. ๒๕๓๐ การใช้เทคโนโลยีการทำสวนสืบจี จัดพิมพ์โดยชมรมถ่ายทอดเทคโนโลยีการเกษตร
ปกฟ. เกษตรศาสตร์ บางเขน กรุงเทพฯ. ๓๒ หน้า
อริสรา กิตติดำรงธรรม. ๒๕๕๔. นิตยสารสวนเกษตร ปีที่ ๒ ฉบับที่ ๔๕ ภายหลัง มิถุนายน
๒๕๕๔. หน้า ๔๕-๖๐



คู่มือที่ ๗

ลิ้นจี่

พันธุ์ นพ.๑

เรียบเรียงโดย

กิจกรรมพืชสวน ศูนย์ศึกษาการพัฒนาภูพาน อันเนื่องมาจากพระราชดำริ จังหวัดสกลนคร



คำนำ

ลิ้นจี่ ผลไม้ที่อุดมไปด้วยคาร์โบไฮเดรต และโปรตีน มีสรรพคุณเป็นยาช่วยย่อยอาหาร บำรุงอวัยวะภายในต่างๆ ไม่ว่าจะเป็นม้าม หรือระบบประสาท นอกจากนี้ ลิ้นจี่ยังช่วยในการบรรเทาอาการกระหายน้ำได้ และหากนำเนื้อลิ้นจี่ตากแห้งมาต้มกินเป็นประจำ ก็จะช่วยบรรเทาอาการปวดอันเนื่องมาจากโรคไตเสื่อม หรือลูกอัณฑะบวม และยังช่วยรักษาโรคโลหิตจาง

ปัจจุบันแหล่งปลูกลิ้นจี่ในประเทศไทยจะมี ๒ แหล่งใหญ่คือ บริเวณภาคเหนือตอนบน และบริเวณภาคกลาง ได้แก่ จังหวัดสมุทรสงคราม นอกจากนี้ยังกระจายการปลูกลิ้นจี่ไปถึงภาคตะวันออกเฉียงเหนือ ได้แก่ จังหวัดเลย นครพนม และหนองคาย เป็นต้น ภาคตะวันออก ได้แก่ จังหวัดจันทบุรี และภาคตะวันตก ได้แก่ จังหวัดกาญจนบุรี แต่ไม่มากนัก

ลิ้นจี่ นพ.๑ เป็นสายพันธุ์ที่สามารถเจริญเติบโตได้ดีในสภาพพื้นที่ภาคตะวันออกเฉียงเหนือ โดยเฉพาะจังหวัดนครพนม สกลนคร มุกดาหาร และหนองคาย งานศึกษาพัฒนาเกษตรกรรม ศูนย์ศึกษาการพัฒนาภูพานฯ ได้นำพันธุ์มาปลูกศึกษาในพื้นที่ และพบว่า การออกดอก ติดผล และเก็บเกี่ยวผลผลิตได้ในช่วงเดือนเมษายนของทุกปี ทำให้จำหน่ายได้ราคาดี เหมาะสำหรับการส่งเสริมปลูกเพื่อเพิ่มรายได้ให้แก่เกษตรกร



สารบัญ

หน้า

ความเป็นมา

๔

สภาพพื้นที่ปลูกที่เหมาะสม

๕

การปลูกลิ้นจี่ นพ.๑

๖

การปฏิบัติดูแลรักษา

๗

การป้องกันกำจัดศัตรูพืช

๑๐

การเก็บเกี่ยว

๑๕

การขยายพันธุ์

๑๖

ปฏิทินการปฏิบัติดูแลรักษา

๑๗

การลงทุน

๒๐



ลิ้นจี่ พันธุ์ นพ.๑

ความเป็นมา

ลิ้นจี่มีชื่อทางวิทยาศาสตร์ว่า *Litchi Chinensis* Sonn. วงศ์ Sapindaceae ผลมีลักษณะค่อนข้างกลม เปลือกสีแดงเข้ม ผิวขรุขระไม่เรียบ เนื้อสีขาวฉ่ำน้ำ รสหวานอมเปรี้ยว นิยมรับประทาน ผลสด ทำผลไม้กระป๋อง ดอง มีน้ำตาลสูง เป็นผลไม้ที่อุดมไปด้วย วิตามิน และน้ำตาล

ปัจจุบันแหล่งปลูกลิ้นจี่ในประเทศไทย จะมี ๒ แหล่งใหญ่ คือ บริเวณภาคเหนือตอนบนและบริเวณภาคกลาง ได้แก่ จังหวัดสมุทรสงคราม นอกจากนี้ยังกระจายการปลูกลิ้นจี่ไปถึงภาคอีสาน ได้แก่ จังหวัดเลย นครพนม หนองคาย เป็นต้น ภาคตะวันออก ได้แก่ จังหวัดจันทบุรี และภาคตะวันตก ได้แก่ จังหวัดกาญจนบุรี แต่ก็ไม่มากนัก

ลิ้นจี่ นพ.๑ เป็นสายพันธุ์ที่ได้จากการกลายพันธุ์โดยวิธีการเพาะเมล็ด มีการคัดเลือกสายพันธุ์ที่สถานีทดลองพืชสวนนครพนม (ศวพ.นครพนม) มีลักษณะเด่น คือ มีการเจริญเติบโตดี ออกดอกติดผลสม่ำเสมอทุกปี โดยออกดอกเดือนธันวาคมและเก็บเกี่ยวกลางเดือนเมษายน เป็นต้นไป

ผลผลิตเฉลี่ย ๒๐ กก./ต้น เมื่ออายุ ๕ ปี ขนาดของผลใหญ่ ๓.๖๕ - ๔.๔๐ ซม. น้ำหนักผล ๒๖.๘๒ กรัม/ผล จำนวน ๓๓ - ๓๔ ผล/กก. อัตราส่วนของเนื้อ : เปลือก : เมล็ด ๕ : ๐.๘ : ๑ สีของเปลือกผลเมื่อแก่จัดสีแดง เรื่อ หนามหู่ รูปร่างของผลทรงไข่ ไหล่ของผลกว้าง รสหวานอมเปรี้ยวเล็กน้อย ปลูกได้ดีในพื้นที่จังหวัดนครพนม สกลนคร หนองคาย เลย มุกดาหาร และอุบลราชธานี



สภาพพื้นที่ปลูกที่เหมาะสม

มีความลาดเอียงไม่ควรเกิน ๑๕% และระบายน้ำดี ระดับน้ำใต้ดินลึกกว่า ๑ เมตร

ลักษณะดิน

ลื่นจีต้องการดินที่มีความอุดมสมบูรณ์สูงหรือปานกลาง มีการระบายน้ำดีเป็นพิเศษ ดังนั้นควรปลูกลื่นจีในพื้นที่สูงพอสมควร เพราะมีการระบายน้ำที่ดี มีค่าความเป็นกรดและด่าง (pH) = ๕.๕ - ๖.๕

สภาพภูมิอากาศ

การเจริญเติบโตของลื่นจีต้องการอุณหภูมิต่ำประมาณ ๒๐ - ๓๐ องศาเซลเซียส แต่ในช่วงก่อนออกดอกต้องการอุณหภูมิต่ำประมาณ ๑๐ - ๒๐ องศาเซลเซียส นานติดต่อกันอย่างน้อย ๔ สัปดาห์ เมื่อติดผลแล้วอุณหภูมิสูงขึ้นก็ไม่เป็นไร แต่ไม่ควรเกิน ๔๐ องศาเซลเซียส เพราะจะทำให้ผลแตกเสียหายได้

ปริมาณน้ำฝน

ปริมาณน้ำฝน ควรอยู่ระหว่าง ๑,๒๐๐ - ๑,๔๐๐ มิลลิเมตรต่อปี ถ้าหากพื้นที่ใดมีปริมาณน้ำฝนน้อยกว่า ๑,๒๐๐ มิลลิเมตรต่อปี ต้องให้น้ำช่วย ส่วนจำนวนวันและการกระจายของฝนที่ตกเป็นสิ่งสำคัญหากมีการกระจายของฝน ๑๐๐ - ๑๕๐ วันต่อปีขึ้นไป จะเหมาะต่อการติดผลของลื่นจีมาก

ปริมาณความชื้น

ความชื้นในดินจำเป็นต่อลื่นจีในช่วงการเจริญเติบโตทางกิ่งก้าน การออกดอกติดผลจนถึงเก็บเกี่ยวลื่นจี ต้องการความชื้นในดินสูงขึ้นเรื่อยๆ ตั้งแต่เดือนกุมภาพันธ์ - มิถุนายน ซึ่งถ้าลื่นจีขาดความชื้นในดิน ดอกที่ออกมามักจะแห้งหรือที่ออกดอกแล้วดอกจะร่วง ในกรณีที่มีฝนตกในเดือนเมษายน ที่เรียกกันว่าฝนแรก มักจะทำให้ผลลื่นจีแตกและร่วงมาก ดังนั้นการให้น้ำลื่นจีในช่วงหน้าแล้งแม้มีฝนตกในช่วงเดือนมีนาคม - พฤษภาคม ต้องมีการให้น้ำ เพราะในระยะนี้เป็นช่วงที่มีความชื้นในดิน และความชื้นในอากาศต่ำในฤดูหนาวความชื้นในอากาศจะลดลงตามลำดับ และจะลดลงมากในเดือนมีนาคมถึงเดือนเมษายนซึ่งเป็นช่วงผลลื่นจีกำลังสร้างเนื้อ เมื่อการระเหยของน้ำในใบมากขึ้น ความชื้นในอากาศที่ต่ำ

จึงมีส่วนทำให้การสร้างเนื้อได้น้อยผลจึงเล็ก และรสเปรี้ยวจัด แม้ผิวเปลือกจะเปลี่ยนเป็นสีชมพูหรือแดงแล้วก็ตาม จำเป็นต้องให้น้ำ

การปลูกลิ้นจี่ พพ.๑

การเตรียมพื้นที่ มีความสำคัญมาก เพราะลักษณะของพื้นที่แต่ละแห่งนั้นจะแตกต่างกันออกไป สามารถแบ่งได้ ๒ แบบ

๑. ที่ลุ่ม

ชุดร่องยกแปลงขึ้นเพื่อการระบายน้ำ เพราะลิ้นจี่ไม่ชอบดินปลูกที่แฉะน้ำ ความลึกของร่องประมาณ ๔๐ - ๑๐๐ ซม. กว้างประมาณ ๑ เมตร หรืออาจชุดร่องตามความเหมาะสม โดยพิจารณาจากความสูงต่ำของพื้นที่และความกว้างของแปลงไม่ควรต่ำกว่า ๕ เมตร ส่วนความยาวของแปลงปลูกก็สุดแล้วแต่ขนาดของพื้นที่

๒. ที่ดอน

ไถพรวนปรับพื้นที่ให้สม่ำเสมอ ควรคำนึงถึงแหล่งน้ำ ปลูกพืชบังลม

ระยะปลูกและวิธีการปลูก

ระยะปลูก ๔ x ๔ เมตร (ระยะระหว่างต้น x ระยะระหว่างแถว) ปลูกได้ ๒๕ ต้น/ไร่ หรือ ๑๐ x ๑๐ เมตร ปลูกได้ ๑๖ ต้น/ไร่

การเตรียมหลุมปลูก

ขนาดของหลุมปลูกนั้น ถ้าดินมีความอุดมสมบูรณ์ดี ใช้ขนาด ๕๐ x ๕๐ x ๕๐ ซม. (กว้าง x ยาว x ลึก) ถ้าดินที่มีความอุดมสมบูรณ์น้อย ใช้ขนาด ๔๐ x ๔๐ x ๔๐ ซม. การชุดหลุมควรแยกดินออกเป็น ๒ ส่วน คือ

ดินชั้นบนและดินชั้นล่าง ควรนำเอาดินชั้นบนผสมกับปุ๋ยคอกหรือปุ๋ยหมักประมาณ ๑ ไร่ และใส่ร็อคฟอสเฟตหรือกระดูกป่นอีก ๑๐๐ กรัม คลุกเคล้าดินกับปุ๋ยให้เข้ากันนำไปใส่ลงหลุม เอาดินชั้นล่างกลบทับดินชั้นบนให้เต็มหลุมให้สูงกว่าปากหลุมประมาณ ๑๕ - ๒๐ ซม. กดดินให้แน่น คลุมโคนโดยรอบด้วยเศษวัชพืช หรือฟางข้าว ใช้ไม้หลักปักยึดลำต้นกันลมโยกคลอน และรดน้ำตามทันที





การปฏิบัติดูแลรักษา

การให้น้ำ ช่วงต้นเล็กในระยะ ๑ - ๒ ปีแรก ในระยะ ๒ ปีแรก โดยทั่วไปปริมาณน้ำที่ต้องรดให้ประมาณ ๒๐ - ๖๐ ลิตร ต่อระยะ ๔ - ๕ วัน (รดให้ดินเปียกน้ำกว้าง ๐.๕ และ ๑.๐ เมตร)

การให้น้ำแก่ลิ้นจี่อายุ 3 ปีขึ้นไป วิธีการให้น้ำแก่ผิวดิน เป็นการให้น้ำครั้งหนึ่งๆ เป็นจำนวนมาก เพื่อให้ดินที่ลึกอย่างน้อย ๕๐ ซม. อุ่มน้ำให้มากที่สุด ให้พืชค่อยๆ ใช้น้ำได้หลายวัน ปริมาณน้ำที่ให้ขึ้นอยู่กับขนาดทรงพุ่ม วิธีที่ง่ายที่สุดคือการไขน้ำเข้าท่วมขังในพื้นที่สวน เท่ากับความลึกที่ต้องการ แต่พื้นที่สวนต้องราบเสมอกันถ้าไม่ราบเสมอกัน ให้ทำคันดินรอบทรงพุ่มของต้นลิ้นจี่แต่ละต้น แล้วไขน้ำเข้าขังในคันให้สูงตามต้องการ

การให้น้ำโดยสปริงเกอร์และสปริงเกอร์เล็ก การเลือกหัวสปริงเกอร์ ต้องคำนึงถึงอัตราการซึมน้ำของดิน โดยใช้สปริงเกอร์ที่ให้น้ำด้วยอัตราที่ไม่เร็วกว่าที่น้ำจะซึมเข้าในดินได้ ไม่เช่นนั้นน้ำจะไหลล้นออกนอกทรงพุ่ม การให้น้ำแบบนี้จะสะดวก เกษตรกรสามารถให้น้ำเป็นราย ๓ วัน หรือราย ๗ วัน ได้ ถ้าเป็นดินร่วนปนทรายให้ทุก ๕ วัน ถ้าเป็นดินเหนียวให้ทุก ๗ วัน





การควบคุมทรงต้นและการตัดแต่งกิ่ง

การงดการให้น้ำ ควรทำก่อนการออกดอกประมาณ ๒ เดือน เพื่อป้องกันไม่ให้ลึนจีแตกใบอ่อน แต่บางครั้งอาจไม่ได้ผลเนื่องจากมีฝนตกในช่วงฤดูหนาว ทำให้ลึนจีแตกใบอ่อนเกิดขึ้น

การให้ปุ๋ย : เลือกใช้ปุ๋ยเคมี-อินทรีย์ แบ่งออกได้เป็น ๒ ช่วงคือ ช่วงต้นเล็กก่อนให้ผลผลิตและช่วงให้ผลผลิตแล้ว แต่ละช่วงมีเป้าหมายต่างกัน

๑. เกษตรกรควรวิเคราะห์ดินก่อนปลูก เพื่อการใส่ปุ๋ยอย่างถูกต้อง
๒. กรณีปลูกลึนจีแล้ว ควรเก็บตัวอย่างดินวิเคราะห์อย่างน้อยปีละ ๑ ครั้ง เพื่อจะได้ทราบว่าดินมีการเปลี่ยนแปลงอย่างไร ควรใส่ปุ๋ยเพิ่มเติมอย่างไร
๓. เกษตรกรควรมีการเก็บตัวอย่างใบวิเคราะห์อย่างน้อยปีละ ๒ ครั้ง เมื่อใบชุดที่ ๑ มีอายุ ๔๕ - ๕๐ วัน และก่อนยัดช่อดอก
๔. ใส่ปูนโดโลไมต์ เฉพาะในดินที่เป็นกรด และแมกนีเซียมในดินต่ำ

การให้ปุ๋ยในระยะที่ยังไม่ให้ผลผลิต (อายุ ๑ - ๓ ปี) ใช้ปุ๋ยสูตรเสมอ เช่น ๑๕ - ๑๕ - ๑๕ ต้นละ ๔๕๐ กรัม/ปี โดยแบ่งใส่ ๓ ครั้ง ในปีที่ ๒ - ๓ ใส่ปุ๋ยคอกปีละ ๑ ครั้ง อัตรา ๑ - ๒ ปี้บ/ต้น/ครั้ง และปุ๋ยเคมีสูตรเสมอ เช่น ๑๕ - ๑๕ - ๑๕ ปีละ ๒ - ๓ ครั้ง อัตรา ๓๐๐ - ๔๐๐ กรัม/ต้น/ครั้ง โดยครั้งแรกใส่ในช่วงต้นเดือนพฤษภาคม และครั้งที่ ๒-๓ หลังจากลึนจีแตกใบอ่อนแล้ว

การให้ปุ๋ยระยะลึนจีติดผล (อายุ ๔ ปีขึ้นไป) แบ่งเป็น ๓ ระยะ และอัตรา ๓ - ๕ กก./ครั้ง ขึ้นอยู่กับสภาพและอายุของต้นลึนจี

ระยะที่ ๑ หลังการเก็บเกี่ยวผล ต้องตัดแต่งกิ่งและใส่ปุ๋ยในเดือนพฤษภาคมเพื่อบำรุงต้นให้เจริญเติบโต และสมบูรณ์ ปุ๋ยเคมีที่ใช้คือสูตร ๑๕ - ๑๕ - ๑๕ หรือ ๑๖ - ๑๖ - ๑๖

ระยะที่ ๒ การให้ปุ๋ยระยะนี้ มีวัตถุประสงค์เพื่อเตรียมต้นลึนจีให้พร้อมที่จะออกดอกในฤดูการ การให้ปุ๋ยควรอยู่ในช่วงเดือนกันยายน - ตุลาคม ให้ปุ๋ยสูตร ๑๒ - ๒๔ - ๑๒ หรือ ๔ - ๒๔ - ๒๔

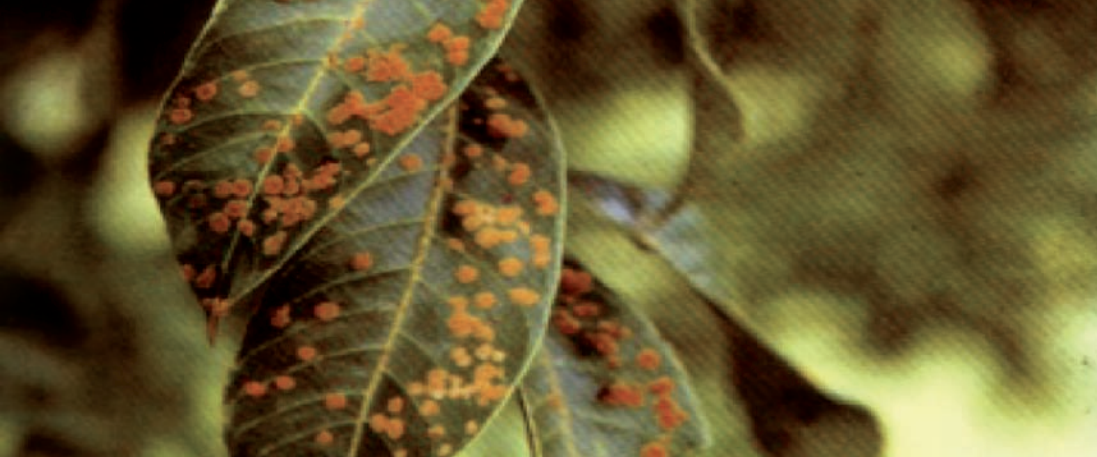
ระยะที่ ๓ การให้ปุ๋ยในระยะติดผล ใช้ปุ๋ยสูตร ๑๓ - ๑๓ - ๒๑ อัตรา ๑ - ๓ กก./ต้น เพื่อผลผลิตมีคุณภาพดี โดยแบ่งใส่ ๓ ครั้งคือ ติดผลโต ขนาด ๕ มม. ผลโตปานกลาง และผลโตเต็มที่

การควบคุมทรงต้นลึนจีต้นเล็ก ควรเริ่มตั้งแต่เลือกต้นกล้ากิ่งตอน จากกิ่งกระโดง น้ำฝนหรือต้นกล้า ที่ได้จากการ ตัดตา ต่อกิ่ง หรือต่อยอด มีหลักปฏิบัติดังนี้

๑. หลังปลูกลงพันธุ์ สูงประมาณ ๔๐ - ๑๐๐ ซม. จึงตัดยอดเพื่อสร้างกิ่งข้าง
๒. รอจนแตกตาข้างยาวประมาณ ๕๐ ซม. ให้เลือกกิ่งที่ทำมุมกว้างกับลำต้นไว้ ๓ - ๔ ยอด รอบๆ ลำต้น จึงตัดปลายยอดออก ให้เหลือความยาวกิ่งประมาณ ๕๐ ซม. ปล่อยไว้แตกกิ่งแขนงโดยรอบยาวประมาณ ๕๐ ซม. โดยเลือกกิ่งทำมุมกว้างกับกิ่งหลัก ๓ - ๔ กิ่งตัดปลายยอดออก ให้เหลือความยาวกิ่งประมาณ ๕๐ ซม. เช่นกัน
๓. วิธีปฏิบัติเช่นนี้ จนต้นลึนจีมีอายุ ๓ - ๔ ปี จึงปล่อยให้ต้นลึนจีออกดอกติดผล
๓. วิธีการนี้จะลดปัญหาเรื่องการใช้ไม้ค้ำยันให้กับต้นลึนจีได้อย่างดี

การควบคุมทรงต้นและการตัดแต่งกิ่งลึนจีต้นใหญ่

๑. การตัดกิ่งในทรงพุ่ม
๒. การตัดกิ่งเพื่อเปิดกลางทรงพุ่ม จนแสงแดดสามารถส่องผ่านลงถึงโคนต้น
๓. การตัดยอดลึนจีเพื่อควบคุมความสูง
๔. การตัดยอดหรือกิ่งลึนจีที่ประสานกันจนไม่สามารถจะออกดอกติดผลได้



การป้องกันกำจัดศัตรูพืช

โรคและการป้องกันกำจัด

โรคใบจุดสนิม หรือจุดสาหร่าย

สาเหตุ เกิดจากสาหร่าย เซฟาเลียโรส (Cephaleuros virescens)

ลักษณะอาการ เกิดบนใบแก่ลึนจี แผลเริ่มแรกเป็นจุดชุยสีเทาอมเขียว พลุเล็กน้อย เกิดกระจัดกระจายบนใบ ต่อมาจุดจะขยายออกและเปลี่ยนเป็นสีเหลืองแกมส้ม หรือสีสนิมลักษณะค่อนข้างกลมขนาด ๓ - ๕ มม. ต่อมาจุดจะแห้งและทำให้เนื้อเยื่อใบทั้งด้านบนและใต้ใบ บริเวณแผลมีลักษณะสีน้ำตาลดำ ในที่สุดใบที่เป็นโรคจะมีสีซีดเหลืองปนน้ำตาลและใบร่วง

การป้องกันกำจัด ตัดแต่งทรงพุ่มให้โปร่ง และพ่นด้วยสารป้องกันกำจัดโรคพืช คอปเปอร์ออกซิคลอไรด์

โรคลำต้นและกิ่งแห้ง

ลักษณะอาการ พบเป็นกับลึนจีหลายพันธุ์ อายุ ๓ - ๒๐ ปีส่วนใหญ่เมื่อต้นลึนจีมีอายุตั้งแต่ ๑๐ ปีขึ้นไป เริ่มแรกแสดงอาการทูดโทรม ใบร่วงและปลายกิ่งแห้ง เป็นบางกิ่งหรือทั้งต้น บริเวณโคน ลำกิ่งหรือลำต้นมีแผลลักษณะเป็นรอยแตก แผลมีอาการไหม้สีน้ำตาลหรือสีน้ำตาลดำ กรณีต้นลึนจีที่มีอายุยังน้อย อาการจะเป็นอย่างเฉียบพลัน ใบจะร่วงและกิ่งแห้งอย่างรวดเร็ว ในที่สุดก็ยืนต้นตาย

การป้องกันกำจัด ตัดแต่งกิ่งเป็นโรคนำไปเผาทำลาย แล้วบำรุงรักษาต้นให้สมบูรณ์แข็งแรง โดยการใส่ปุ๋ย และพ่นสารป้องกันกำจัดศัตรูพืชสม่ำเสมอ



โรคราดำ

สาเหตุ เชื้อรา แคบโนเดียมและเมลีโอล่า

ลักษณะอาการ ใบ กิ่ง ช่อดอก และช่อผล มีลักษณะเป็นคราบเขม่าหรือฝุ่นผง มีสีดำขึ้นเจริญปกคลุม ทำให้ชะงักการเจริญเติบโตและผิวของผลไม้สะอาด เมื่อถูกน้ำฝนชะล้างคราบเขม่าสีดำของเชื้อราจะหลุดไปเอง

การป้องกันกำจัด ตัดแต่งทรงพุ่มให้โปร่ง และพ่นสารป้องกันกำจัดโรคพืชอย่างสม่ำเสมอ

โรคเปลือกผลไหม้

สาเหตุ ยังไม่ทราบสาเหตุของโรคที่ชัดเจน

ลักษณะอาการ โรคเปลือกผลไหม้ มี ๒ ลักษณะอาการ

อาการไหม้บริเวณช่อดอก แผลมีลักษณะสีน้ำตาลอ่อน ขอบแผลสีน้ำตาลรูปไข่ ขนาดตามความยาวผล พบในระยะผลล้นจี่กำลังสร้างเนื้อผล (เปลือกสีเขียวปนเหลือง) ต่อมาเปลี่ยนเป็นสีน้ำตาลเข้มหรือน้ำตาลปนดำ บางครั้งแผลแตกปริ

อาการไหม้ทั่วไปบนผล แผลมีลักษณะสีน้ำตาลอ่อนจนถึงน้ำตาลปนดำบนผล พบในระยะที่ผลล้นจี่กำลังสร้างเนื้อ ผลอาจแตกปริเนื่องจากเนื้อผลขยายขนาด

โรคผลแตก

สาเหตุ ลินจีได้รับน้ำหรือธาตุอาหารไม่เพียงพอในระยะผลล้นจี่พัฒนา

ลักษณะอาการ เปลือกผลแตกตามความยาวของผลบริเวณก้นผล ในระยะที่ผลล้นจี่กำลังสร้างเนื้อผลหุ้มเมล็ด และระยะที่เปลือกผลเริ่มเปลี่ยนสีต่อมาเนื้อผลเน่าเนื่องจากมีจุลินทรีย์เข้าทำลายซ้ำเติม การแพร่ระบาด เป็นโรคที่ไม่ติดเชื้อ

การป้องกันกำจัด

๑. ให้น้ำล้นจี่ที่ละน้อยและสม่ำเสมอระหว่างที่ผลล้นจี่กำลังพัฒนา
๒. ให้น้ำธาตุอาหารรองอย่างสม่ำเสมอระหว่างที่ผลล้นจี่กำลังพัฒนา เช่น ธาตุแคลเซียม โบรอน สังกะสี ทองแดงและแมกนีเซียม
๓. พ่นสารป้องกันและกำจัดโรคแมลงศัตรูพืชโดยสม่ำเสมอ



โรคผลร่วง

สาเหตุ เป็นผลมาจากการตายของคัพพะในระหว่างที่ใบเลี้ยงมีการพัฒนา เกิดในช่วงที่ผลลันจีมีอายุ ๓๐ - ๕๐ วัน ภายหลังจากผสมเกสร และบางครั้งอาจเกิดจากการทำลายของหนอนเจาะขั้วลันจี

ลักษณะอาการ ผลลันจีขนาดเส้นผ่าศูนย์กลางประมาณ ๕ - ๘ มม. ร่วงผลลันจีบางส่วนจะพัฒนาเจริญเติบโตไปจนแก่และสุก แต่ผลจะมีขนาดเล็กกว่าผลที่มีเมล็ดปกติ

การป้องกันกำจัด การตายของคัพพะไม่ทราบวิธีการป้องกัน ส่วนการป้องกันกำจัดหนอนเจาะขั้วลันจี ดูในแมลงศัตรูลันจีและการป้องกันกำจัด

โรคราน้ำค้างเทียม หรือโรคผลไหม้สีน้ำตาล

สาเหตุ เชื้อราเพอร์โรนไฟโทรรา (Peronophythora Litchii)

ลักษณะอาการ เกิดแผลสีน้ำตาลดำ และส่วนขยายพันธุ์สีขาวฟูบนแผล ในช่วงระยะหลังของการติดเชื้อ เมื่อสภาพแวดล้อมชุ่มชื้นและมีฝนตก

การป้องกันกำจัด

1. ปลูกลันจีให้มีระยะห่างที่พอเหมาะ ไม่ปลูกชิดเกินไป
2. ตัดแต่งกิ่งให้โปร่งเพื่อให้แสงแดดส่องถึงโคนต้น และกำจัดวัชพืชภายใต้ทรงพุ่ม แล้วขนย้ายกิ่งแห้ง และกิ่งที่ติดเชื้อออกไปจากแปลงแล้วเผาทำลาย
3. บำรุงรักษาต้นลันจีให้แข็งแรง โดยการใส่ปุ๋ย ให้น้ำในช่วงที่อากาศแห้งแล้ง และพ่นสารป้องกันกำจัดโรคพืชและสารฆ่าแมลงอย่างสม่ำเสมอ
4. หมั่นตรวจแปลง ในฤดูหนาวเมื่อพบใบลันจีเป็นโรค ควรพ่นบริเวณ โคนต้นด้วยสารป้องกันกำจัดโรคพืชคอปเปอร์ออกซิคลอไรด์ กรณีที่พบโรคช่วงฤดูฝน ควรพ่นด้วยสารละลายจุนสีเข้มข้น ๐.๒ - ๐.๓% + โซดาซักผ้าเข้มข้น ๐.๑% ถ้าพ่นบนผิวดินเพิ่มความเข้มข้นเป็น ๒ เท่า จากนั้นโรยปูนขาวบริเวณโคนต้น
5. การป้องกันกำจัดโรคในระยะแตกตาดอก ระยะเริ่มติดผลไปจนถึงก่อนผลสุกควรพ่นป้องกันด้วยสารป้องกันกำจัดโรคพืช แมนโคเซบ เมื่อพบอาการของโรคราปรากฏที่ผลเพียง ๑ ผล ให้เปลี่ยนไปพ่นสารป้องกันกำจัดโรคพืช เมตาแลกซิล + แมนโคเซบ ไชม็อกซานิล + แมนโคเซบ ฯลฯ จำนวน ๑ - ๒ ครั้ง แล้วกลับไปพ่นสารป้องกันกำจัดโรคพืชแมนโคเซบเช่นเดิม เว้นระยะให้สารเคมีสลายตัวก่อนการเก็บเกี่ยวอย่างน้อย ๗ วัน

๖. กรณีที่ผลและใบลึนจีเป็นโรคแล้วร่วงใต้ทรงพุ่ม ควรรีบเก็บแล้วนำไปเผาทำลาย ไม่ควรปล่อยไว้นานเนื่องจากเชื้อราสามารถมีชีวิตทำให้เกิดการติดเชื้อในฤดูต่อไป

๗. การควบคุมโดยชีววิธี โดยใช้เชื้อปฏิปักษ์ Trichoderma หรือ Bacillus ผลมคลูกเคล้ากับดินภายใต้ทรงพุ่ม และผสมน้ำฝนทั่วทั้งต้น เป็นวิธีการที่มีประสิทธิภาพ

โรคผลเน่าภายหลังจากการเก็บเกี่ยว

สาเหตุ เกิดจากเชื้อราหลายชนิด เช่น เชื้อราคอแลคโคตริคัม (Colletrichum gloeosporioides) เชื้อราโบทริยโอดีโพลเดีย (Botryodipia theobromae) เชื้อราโฟมา (Phoma sp.) เชื้อราโฟมอพซิส (Phomopsis sp.) เป็นต้น

ลักษณะอาการ ผลลึนจีสุกที่เก็บรักษาไว้ในสภาพควบคุมความชื้น จะแสดงอาการแผลเน่า สีน้ำตาลเข้มจนถึงสีน้ำตาลดำ แผลค่อนข้างกลม เชื้อราสร้างเส้นใยและมวลสปอร์บนผิวเปลือกที่เป็นโรค ภายใต้สภาพอุณหภูมิห้องโรคจะพัฒนาอย่างรวดเร็วใน ๒ - ๓ วัน การเก็บรักษาผลลึนจีในสภาพอุณหภูมิ ๕ - ๖๐ องศาเซลเซียส

อาการโรค ผลเน่าจะมีการพัฒนาการไปอย่างช้าๆ และอาการรุนแรงน้อยกว่าการเก็บรักษาในสภาพอุณหภูมิห้อง

การป้องกันกำจัด ฟันป้องกันด้วยสารป้องกันกำจัดโรคพืช แมนโคเซบ โปรคลอราซคาร์เบนดาซิม ฯลฯ ชนิดใดชนิดหนึ่ง และหยุดฟันก่อนเก็บเกี่ยวผลผลิตอย่างน้อย ๑๔ วัน



แมลงและการป้องกันกำจัด

หนอนเจาะขั้วผลลิ้นจี่

เป็นแมลงศัตรูอันดับหนึ่งที่ทำลายผลผลิตของลิ้นจี่ หนอนชนิดนี้มีขนาดลำตัวยาว ๑ ซม. ตัวขาวนวล ในระยะผลอ่อนหนอนเจาะกินที่เนื้อและเมล็ดทำให้ผลอ่อนร่วง เมื่อผลโตหนอนจะกัดกินที่บริเวณขั้วผล ทำให้ผลร่วง

การป้องกันกำจัด

๑. เก็บผลที่ร่วงทำลายโดยการเผา หรือฝังดิน
๒. ลิ้นจี่เริ่มติดผล พ่นด้วยเซฟวิน ๔๕% WP อัตรา ๔๕ - ๖๐ กรัม/น้ำ ๒๐ ลิตร และเมื่อพบการระบาดมากพ่นด้วยกุซาไรออน ๔๐% EC อัตรา ๓๐ ซีซี/น้ำ ๒๐ ลิตร

ไรลิ้นจี่หรือก้ามหอย

มีขนาดเล็กมากไม่สามารถมองเห็นด้วยตาเปล่า ตัวสีขาวคล้ายหนอน มีขา ๔ คู่ ทำลายพืชโดยดูดน้ำเลี้ยงจากใบ ใบพืชจะหงิกงอโป่งพองขึ้นเป็นกระเปาะ ผิวใบภายในกระเปาะมีขนสีน้ำตาลขึ้นปกคลุมเป็นแผ่นหนาคลายพรม ตัวไรก็จะอยู่บริเวณกระเปาะนั้น ไรดูดกินน้ำเลี้ยงมีผลทำให้ต้นลิ้นจี่ขาดน้ำ ทำให้ผลผลิตลดลง

การป้องกันกำจัด

๑. ตัดยอดใบที่มีการเข้าทำลายของไร
๒. พ่นสารไมแทค ๒๐% อัตรา ๔๐ ซีซี/น้ำ ๒๐ ลิตร หรือก้ามกันผง ๔๕% ดับบลิวพี อัตรา ๔๐ กรัม/น้ำ ๒๐ ลิตร หรือเคเทน อัตรา ๓๐ ซีซี ต่อ น้ำ ๒๐ ลิตร หนอนเจาะลำต้น ตัวหนอนจะเจาะลำต้นกิ่ง ทำให้กิ่งมอดและตายในที่สุด

การป้องกันกำจัด

ใช้สารเคมีกำจัด เช่น ใช้มาลาไรออน ผสมน้ำหยอดรูที่หนอนเจาะ แล้วอุดด้วยดินเหนียวทับ

ผีเสื้อมวนหวาน

ผีเสื้อชนิดนี้เข้าทำลายผลไม้ในเวลากลางวัน เมื่อลิ้นจี่ใกล้จะเก็บเกี่ยวได้ โดยใช้วงปากเจาะผลและดูดน้ำหวานในผลลิ้นจี่ ทำให้ผลเน่าและร่วง เมื่อใช้มือบีบผลเบาๆ จะมีน้ำออกมารูที่ถูกเจาะ



การป้องกันกำจัด

๑. ใช้เหยื่อพิษล่อ ใช้ผลไม้สุก เช่น สับปะรดจุ่มสารเคมี อัตรา ๑ ช้อนชา/น้ำ ๑ ลิตร แช่ไว้ นาน ๕ นาที นำไปแขวนที่ต้น เมื่อผีเสื้อออกมาดูน้ำหวานก็จะตาย
๒. จับตัวตายแก่ในช่วงเวลาที่มีผีเสื้อออกมาหากินคือเวลา ๒๐.๐๐ - ๒๒.๐๐ น.
๓. ปลอ่ยแตนเบียนไข่มวนลำไย

การเก็บเกี่ยว

เรื่องมือเก็บเกี่ยว กรรไกร พะองหรือบันได

วิธีการเก็บเกี่ยว การเก็บผลผลิต ควรเก็บเกี่ยวในช่วงที่แสงแดดไม่จัด โดยใช้พะองหรือบันไดพาดกิ่งแล้วปีนขึ้นไป ใช้กรรไกรตัดข้อผลล้นจี พร้อมทั้งถุงที่ห่อไม่ควรใช้มือหักเพราะจะทำให้เกิดแผลซ้ำหรือรอยฉีกขาดในกิ่ง มีผลต่อการแตกใบอ่อนในปีต่อไป แล้วใส่เชิง เมื่อเต็มเชิงก็จะโรยเชือกลงมาให้คนข้างล่างขนย้ายไปคัดขนาดและบรรจุหีบห่อต่อไป การเก็บเกี่ยวควรทยอยเก็บผลผลิตที่แก่พอเหมาะประมาณ ๒ - ๓ วัน/ครั้ง อย่าให้ผลแก่จัดเกินไป เพราะจะทำให้คุณภาพต่ำ

การปฏิบัติหลังการเก็บเกี่ยว

หลังจากเก็บผลผลิตล้นจีจากต้นแล้ว จะขนย้ายมารวมกันในที่ร่มเพื่อทำการตัดแต่งข้อผล ตัดผลเล็ก ผลลีบ ผลแตกและผลที่มีร่องรอยการทำลายของโรคแมลงออก ถ้าบรรจุกล่องตัดเป็นผลเดี่ยวๆ ให้ใช้กรรไกรตัดชิดข้อผล ห้ามใช้มือปัด เพราะจะทำให้เกิดรอยแผล ซึ่งจะทำให้เกิดโรครากภายหลังได้ เพื่อให้ผลผลิตมีคุณภาพ จึงควรคัดขนาด และคุณภาพของล้นจี

การเก็บรักษา การเก็บรักษาไว้ให้ได้นาน เมื่อเก็บเกี่ยวแล้วต้องลดอุณหภูมิโดยเร็ว โดยนำไปจุ่มน้ำเย็นประมาณ ๑๐ นาที เมื่อผลสะเด็ดน้ำ นำไปเก็บในห้องเย็น





การบรรจุหีบห่อและภาชนะที่ใช้บรรจุ

ควรคัดเลือกผลที่สมบูรณ์ และมีคุณภาพตามความต้องการของตลาด บรรจุให้เต็มพอดี ไม่แน่นไม่หลวมเกินไป และไม่ควรรบรรจุผลเลยเหนือภาชนะที่ใช้บรรจุ เพราะเวลาปิดฝาจะทำให้ลื่นจี้ด้านบนได้รับความเสียหาย เนื่องจากแรงกดโดยตรง เมื่อวางภาชนะบรรจุซ้อนกัน และยังก่อให้เกิดปัญหาในการวางภาชนะเรียงซ้อนกัน ทำให้ภาชนะบรรจุเคลื่อนที่ และสั่นสะเทือนตลอดเวลาขณะที่ยานพาหนะเคลื่อนที่ ก่อให้เกิดความเสียหายกับลื่นจี้ที่บรรจุข้างในภาชนะบรรจุหีบห่อ ภาชนะที่ใช้ในการบรรจุหีบห่อลื่นจี้เพื่อจำหน่ายมีหลายชนิด คือ ช่ง ตะกร้าพลาสติก และกล่องกระดาษ ถ้าพิจารณาถึงความเหมาะสมความสะดวกต่อการบรรจุ ขนย้าย ขนส่ง ดูแลรักษาม เป็นระเบียบ และเป็นที่ยอมรับกันมาก ควรเลือกใช้กล่องกระดาษ หรือตะกร้าพลาสติก

การขยายพันธุ์

ลื่นจี้นิยมขยายพันธุ์ โดยการตอนกิ่ง หรืออาจจะขยายพันธุ์โดยการเสียบยอด





๑. เตรียมอุปกรณ์



๒. การเตรียมตุ้มตอน



๓. การควั่นกิ่ง



๔. การขูดเยื่อหุ้มกิ่ง



๕. การหุ้มกิ่งตอน



๖. การหุ้มกิ่งตอนที่เสร็จแล้ว

ปฏิทินการปฏิบัติดูแลรักษา

มกราคม

ระยะดอกบาน

- ▶ ควรให้น้ำอย่างสม่ำเสมอ ใช้วัสดุคลุมโคนเพื่อช่วยรักษาความชื้น
- ▶ ควรมีการพ่นปุ๋ยทางใบเพื่อบำรุงช่อดอก และการติดผลที่ดี เช่น ปุ๋ยสูตร ๑๐ - ๕๕ - ๑๐ หรือ ๑๐ - ๕๒ - ๑๗ อัตรา ๒๐ - ๓๐ ซีซี/น้ำ ๒๐ ลิตร
- ▶ ควรนำฝั้มาเลี้ยงในระยะนี้เพื่อช่วยในการผสมเกสร
- ▶ งดการพ่นสารเคมีป้องกันกำจัดโรคแมลงทุกชนิดในระยะนี้ เพื่อให้แมลงมาช่วยในการผสมเกสรให้มากที่สุด

กุมภาพันธ์

ระยะติดผลขนาดเล็ก

- ▶ ระยะนี้ต้องให้น้ำอย่างสม่ำเสมอ ถ้าขาดน้ำจะทำให้ผลแคระแกร็นและร่วงมาก
- ▶ ระยะติดผลขนาด ๕ มิลลิเมตร ควรใส่ปุ๋ยเคมีสูตร ๑๓ - ๑๓ - ๒๑ ประมาณ ๑ กิโลกรัม/ต้น เพื่อบำรุงให้ผลโตอย่างสม่ำเสมอ
- ▶ ระยะผลโตปานกลาง ใส่ปุ๋ยเคมีสูตร ๑๓ - ๑๓ - ๒๑ อัตรา ประมาณ ๑ - ๓ กิโลกรัม/ต้น
- ▶ ในระยะนี้อาจมีการระบาดของหนอนเจาะขั้วผล มวนลำไย ไรก้ามหะพี้ควรฉีดพ่นสารเคมีอย่างต่อเนื่อง เช่น โมโนโครโคพอส คาร์บาริล ไดโคพอล

มีนาคม

ระยะผลกำลังเจริญเติบโต

- ▶ ให้น้ำอย่างสม่ำเสมอ
- ▶ ให้น้ำทางใบเพื่อช่วยให้ผลมีความสมบูรณ์มากขึ้น เช่น ปุ๋ยสูตร ๑๐ - ๒๐ - ๓๐ อัตรา ๒๐ - ๓๐ ซีซี/น้ำ ๒๐ ลิตร
- ▶ ก่อนเก็บเกี่ยวผลผลิต ๓๐ วัน ควรใส่ปุ๋ยเคมีสูตรตัวท้ายสูง เช่น ๑๓ - ๑๓ - ๒๑ เพื่อเพิ่มคุณภาพของผลผลิตให้ดีขึ้น
- ▶ เมื่อผลเริ่มเปลี่ยนสี ห่อผลด้วยถุงกระดาษหรือถุงพลาสติก เพื่อป้องกันการทำลายของศัตรูพืช นอกจากนี้ยังมีผีเสื้อมวนหวาน แมลงวันทอง ควรรีบทำการป้องกันกำจัดโดยใช้กับดักเหยื่อพิษ และฉีดสารเคมีป้องกันกำจัดแมลง เช่น คาร์บาริล

เมษายน

ระยะเก็บเกี่ยวผลผลิต

- ▶ ควรงดการให้น้ำก่อนเก็บเกี่ยวผลผลิต ๗ - ๑๐ วัน เพื่อให้ผลมีคุณภาพดี
- ▶ ก่อนขึ้นไปเก็บผลผลิตควรใช้บันได หรือพะองพาดกิ่งขึ้นไป ใช้กรรไกรตัดข้อผลให้ลึกเข้าไปประมาณ ๑ ฟุต จากปลายข้อไม่ควรใช้มือหักข้อผลโดยตรง เพราะจะทำให้ปลายกิ่งที่เหลืออยู่เป็นแผลซ้ำ หรือมีรอยฉีกขาดเข้าไปในกิ่ง ทำให้การแตกยอดอ่อนใหม่รวมทั้งการแทงช่อดอกในปีต่อไปไม่ดีด้วย
- ▶ ควรทยอยเก็บข้อผลที่แก่เต็มที่แล้วประมาณ ๒ - ๓ วัน ต่อครั้งจนหมดต้นอย่าให้ผลแก่จัดตกค้างอยู่บนต้นนาน จะทำให้คุณภาพต่ำลง

พฤษภาคม - กรกฎาคม

ระยะแตกใบอ่อน

- ▶ ถ้าการแตกใบอ่อนไม่สม่ำเสมอ หรือ แตกใบอ่อนช้า ควรเร่งให้แตกใบอ่อนเร็วขึ้น โดยใช้ปุ๋ยไทโอยูเรีย อัตรา ๑๐๐ - ๑๕๐ กรัม/น้ำ ๒๐ ลิตร พ่นทั่วทรงพุ่ม ๑ - ๒ ครั้ง ห่างกัน ๗-๑๐ วัน จะช่วยในการแตกใบอ่อนพร้อมกันและเร็วขึ้นด้วย
- ▶ ควรฉีดพ่นสารเคมีป้องกันกำจัดโรคแมลงที่มีระบาดในระยะนี้ เช่น โรก้ามหยาบ หนอนเจาะกิ่ง หนอนคืบกินใบอ่อน หนอนม้วนใบ โดยใช้โมนิโครโทพอส คาร์บาริล หรือเคนเทน
- ▶ ถ้ามีวัชพืชขึ้นในสวนมาก ควรทำการกำจัดให้หมด
- ▶ ให้น้ำอย่างสม่ำเสมอ

สิงหาคม - กันยายน

ระยะใบแก่

- ▶ ถ้าใบมีความสมบูรณ์ต่ำ ควรมีการพ่นปุ๋ยทางใบสูตร ๓๐ - ๒๐ - ๑๐, ๒๐ - ๒๐ - ๒๐ อัตรา ๒๐ - ๓๐ ซีซี/น้ำ ๒๐ ลิตร เพื่อเพิ่มความสมบูรณ์ของใบให้มากขึ้น
- ▶ ให้น้ำอย่างสม่ำเสมอ

ตุลาคม

ระยะใบแก่

- ▶ ควรมีการแต่งกิ่งอีกครั้งโดยตัดเฉพาะกิ่งที่แตกออกมาเป็นกระจุก กิ่งที่ไขว้กัน กิ่งที่ถูกโรคแมลงเข้าทำลาย กิ่งน้ำค้าง
- ▶ ในระยะใบแก่จัดควรใส่ปุ๋ยเคมีตัวกลางและตัวท้ายสูง เช่นสูตร ๙ - ๒๔ - ๒๔ ประมาณ ๑-๒ กิโลกรัม/ตัน เพื่อบำรุงต้นให้มีการสะสมอาหาร และการสร้างตาดอกต่อไป
- ▶ หลังจากหมดฝนแล้ว งดการให้น้ำเพื่อให้ต้นพักตัวเร็วขึ้น
- ▶ ถ้ามีการระบาดของไรก้ามห้อย หนอนเจาะกิ่ง หนอนคืบกินใบ ใช้สารเคมี เช่น คาร์บาริล โมโนโครโรโทพอส

พฤศจิกายน

ระยะใบแก่

- ▶ ในระยะนี้ควรกำจัดวัชพืช และทำความสะอาดสวน และได้ทรงพุ่มให้แห้งเร็วขึ้น
- ▶ ควรพ่นปุ๋ยทางใบสูตร ๐ - ๕๒ - ๓๔ อัตรา ๑๐๐ - ๑๕๐ กรัม/น้ำ ๒๐ ลิตร จำนวน ๒ ครั้งห่างกัน ๗ - ๑๐ วัน เพื่อช่วยให้ใบแก่เร็วขึ้นและช่วยป้องกันการแตกใบอ่อน หากมีฝนตกในช่วงนี้
- ▶ ควรพ่นปุ๋ยทางใบเพื่อบำรุงให้ต้นมีความสมบูรณ์ และกระตุ้นการสร้างตาดอก เช่น ปุ๋ยสูตร ๑๐ - ๕๒ - ๑๗, ๑๐ - ๔๕ - ๑๐ อัตรา ๒๐ - ๓๐ ซีซี/น้ำ ๒๐ ลิตร
- ▶ พ่นสารเคมีป้องกันโรคแมลงที่มีระบาดในระยะนี้ เช่น มวนลำไย หนอนเจาะกิ่ง
- ▶ งดการให้น้ำ เพื่อให้ต้นลึ้นจี่มีการสร้างตาดอก

ธันวาคม

ระยะแทงช่อดอก

- ▶ เมื่อเห็นเป็นช่อดอกแล้ว ควรมีการให้น้ำเล็กน้อย และเพิ่มปริมาณขึ้นเรื่อยๆ

- ▶ ควรมีการพ่นปุ๋ยทางใบเพื่อบำรุงช่อดอก และการติดผลที่ดี เช่น ปุ๋ยสูตร ๑๐ - ๔๕ - ๑๐ หรือ ๑๐ - ๕๒ - ๑๗ อัตรา ๒๐ - ๓๐ ซีซี/น้ำ ๒๐ ลิตร
- ▶ ระยะเวลาอาจจะมีการระบาดของแมลงศัตรูช่อดอก เช่น หนอนกินดอก หนอนเจาะก้านดอก มวนลำไยควรทำการพ่นสารเคมีเป็นระยะ เช่น โมโนโครโรโทพอส คาร์บาริล

การลงทุน

ต้นทุนการผลิตและรายได้จากการปลูกลิ้นจี่ บพ.๑ พื้นที่ ๑ ไร่ จำนวน ๒๕ ต้น

รายการ	ต้นทุนต่อไร่ (บาท)			
	ปีที่ ๑	ปีที่ ๒	ปีที่ ๓	ปีที่ ๔
๑. ค่าวัสดุ				
- ค่าต้นพันธุ์	๖๒๕	-	-	-
- ค่าปุ๋ยคอกและปุ๋ยเคมี	๔๗๕	๖๗๕	๑,๐๐๐	๑,๖๕๐
- ค่าสารเคมีป้องกันกำจัดศัตรูพืช	๒๐๐	๓๐๐	๔๐๐	๕๐๐
- ค่าน้ำมันเชื้อเพลิง	๔๐๐	๔๔๐	๖๔๐	๘๐๐
๒. ค่าจ้างแรงงาน				
- ค่าเตรียมดิน + หลุมปลูก	๖๒๕	-	-	-
- ค่าปลูก	๒๕๐	-	-	-
- ค่ากำจัดวัชพืช	๓๖๐	๓๖๐	๕๐๐	๕๐๐
- ค่าเก็บเกี่ยวผลผลิต	-	-	๑๕๐	๓๐๐
๓. ค่าใช้จ่ายอื่นๆ				
- ไม้ค้ำ	-	-	-	๓๐๐
รวมต้นทุนการผลิต	๒,๙๓๕	๑,๔๑๕	๒,๖๙๐	๓,๗๕๐
รวมผลผลิต (กก.)	-	-	๗๕	๒๕๐
รายได้	-	-	๓,๗๕๐	๑๒,๕๐๐
กำไร/ขาดทุน	-๒,๙๓๕	-๑,๔๑๕	-๑,๐๖๐	๘,๗๕๐

- ข้อมูลปัจจัยการผลิต และราคาผลผลิต ปี ๒๕๕๔
- ผลผลิตจะเพิ่มขึ้นตามอายุ และขนาดของทรงพุ่ม
- ควรปลูกพืชแซมเพื่อเสริมรายได้ระหว่าง ๑-๓ ปีแรก เช่น ถั่ว พืชผัก และพืชไร่อายุสั้น จะทำให้มีรายได้ ชดเชยการขาดทุนของลิ้นจี่ที่ยังไม่ให้ผลผลิตในช่วงปีที่ ๑ และ ๒