

- คู่มือที่ ๑ สายธารแห่งชีวิต
- คู่มือที่ ๒ การเลี้ยงโคเนื้อภูพาน
- คู่มือที่ ๓ การเลี้ยงโคดำภูพาน
- คู่มือที่ ๔ การเลี้ยงสุกรภูพาน
- คู่มือที่ ๕ การปลูกข้าว พันธุ์สกลนคร
- คู่มือที่ ๖ การปลูกข้าว พันธุ์ขาวดอกมะลิ ๑๐๕
- คู่มือที่ ๗ ลินจี นพ.๑
- คู่มือที่ ๘ การเลี้ยงสัตว์ปีกเพื่อควบคุมศัตรูพืชสวนไม้ผล
- คู่มือที่ ๙ การผลิตจุนเส้นจากถั่วเขียว
- คู่มือที่ ๑๐ การเลี้ยงปลาในแปลงร่วมกับ
เปิดบาราสีลูกผสมในบ่อครึ่งเรือน
- คู่มือที่ ๑๑ การเลี้ยงปลาในบ่อซีเมนต์
- คู่มือที่ ๑๒ เกษตรทฤษฎีใหม่
- คู่มือที่ ๑๓ การจัดการดินเค็ม เพื่อปลูกข้าว
- คู่มือที่ ๑๔ การจัดการดินลูกรัง เพื่อผลิตพืช
- คู่มือที่ ๑๕ การเพาะเห็ดเศรษฐกิจและเห็ดพื้นเมือง
- คู่มือที่ ๑๖ การปลูกยางพารา
- คู่มือที่ ๑๗ ทบ่อนพันธุ์สกลนครและโหมพันธุ์นางตุ้ย
- คู่มือที่ ๑๘ การแปรรูปผลิตภัณฑ์จากพืชสมุนไพร
- คู่มือที่ ๑๙ การผลิตพ้าย้อมคราม

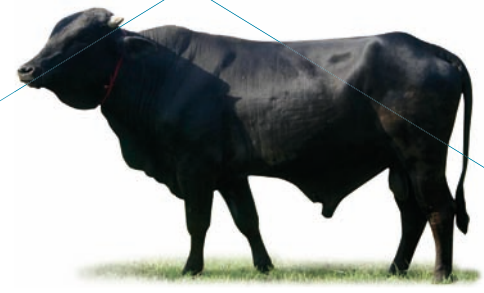


๑๙

ผลสำเร็จที่โดดเด่น
ของศูนย์ศึกษาการพัฒนาภูพาน
อันเนื่องมาจากพระราชดำริ



คู่มือที่ ๒ การเลี้ยง โคเนื้อภูพาน



สอบถามข้อมูลเพิ่มเติมได้ที่
งานศึกษาและพัฒนาต้นปศุสัตว์ ศูนย์ศึกษาการพัฒนาภูพานอันเนื่องมาจากพระราชดำริ
ตู้ ปณ. ๒๑ บ้านนาบกเค้า ตำบลห้วยยาง อำเภอเมือง จังหวัดสกลนคร ๔๗๐๐๐
โทรศัพท์ ๐ ๔๒๗๔ ๗๔๕๔-๙ โทรสาร ๐ ๔๒๗๔ ๗๔๖๐
www.royal.rid.go.th/phuphan

จัดทำและเผยแพร่โดย
▶ สำนักงานคณะกรรมการพิเศษเพื่อประสานงานโครงการ
อันเนื่องมาจากพระราชดำริ (สำนักงาน กปร.)
▶ ศูนย์ศึกษาการพัฒนาภูพานอันเนื่องมาจากพระราชดำริ จังหวัดสกลนคร

ชื่อ
พิมพ์ครั้งที่ ๒
จำนวน
วัตถุประสงค์
ผู้จัดพิมพ์

คู่มือที่ ๒ การเลี้ยงโคเนื้อคุณภาพ
ตุลาคม ๒๕๕๕
๔,๐๐๐ เล่ม
เพื่อเป็นคู่มือในการศึกษาเรื่องการเลี้ยงโคเนื้อคุณภาพ
สำนักงานคณะกรรมการพิเศษเพื่อประสานงาน
โครงการอันเนื่องมาจากพระราชดำริ (สำนักงาน กปร.)
๒๐๐๒ ซอยอรุณอมรินทร์ ๓๖ ถนนอรุณอมรินทร์ แขวงบางยี่ขัน
เขตบางพลัด กรุงเทพมหานคร ๑๐๗๑๐
โทรศัพท์ ๐ ๒๔๔๗ ๘๕๐๐-๖ โทรสาร ๐ ๒๔๔๗ ๘๕๖๒
<http://www.rdpb.go.th>
บริษัท มูฟเวินท์ เจน ตรี จำกัด

บรรณานุกรม

สว่าง อังกูโร. ๒๕๕๓. บทวิเคราะห์สถานการณ์การผลิตและการตลาดโคเนื้อของประเทศไทย. สำนักพัฒนา
การปศุสัตว์และถ่ายทอดเทคโนโลยี กรมปศุสัตว์
ยอดชาย กองไทยนันทน์. ๒๕๕๖. การเลี้ยงโคเนื้อเชิงธุรกิจ. กลุ่มวิจัยและพัฒนาโคเนื้อกองบำรุง
พันธุ์สัตว์
ยอดชาย กองไทยนันทน์ และคณะ. ๒๕๕๙. การเลี้ยงโคเนื้อ. กองบำรุงพันธุ์สัตว์ กรมปศุสัตว์
ที่มา: http://www.dld.go.th/research-AHD/Document/breeding_present.html.
๒๕ สิงหาคม ๒๕๕๐
เอกสารประกอบการอบรมโครงการบริการวิชาการแก่สังคม ประจำปีงบประมาณ ๒๕๕๐ การดูแล
สุขภาพโคเนื้อเพื่อเพิ่มประสิทธิภาพการผลิต. ขอนแก่น: มหาวิทยาลัยขอนแก่น.



คู่มือที่ ๒ การเลี้ยง โคเนื้อภูพาน

เรียบเรียงโดย

งานศึกษาและพัฒนาด้านปศุสัตว์ ศูนย์ศึกษาการพัฒนาภูพานอันเนื่องมาจากพระราชดำริ จังหวัดสกลนคร



คำนำ

อาชีพการเลี้ยงโคเนื้อ อาจกล่าวได้ว่าเป็นอาชีพที่ค่อนข้างใหม่สำหรับเกษตรกรบ้านเรา แต่ความจริงประเทศเราได้มีการเลี้ยงโคเนื้อมานานแล้ว ซึ่งเป็นเพียงการเลี้ยงเพื่อใช้เป็นแรงงานในการทำเกษตรกรรม มิได้เลี้ยงเป็นอาชีพอย่างจริงจัง แต่ในปัจจุบันการเลี้ยงโคเนื้อ ได้หันมาทำเป็นอาชีพหลัก หรืออาจเป็นอาชีพรอง อาชีพหนึ่งที่เกษตรกรควรจะทำควบคู่กันไปกับอาชีพอื่นก็ย่อมได้ ปัจจัยหนึ่งที่สำคัญในการเลี้ยงโคให้ประสบผลสำเร็จ คือพันธุ์โคซึ่งถือว่ามีค่ามาก เนื่องจากถ้ามีอัตราการเจริญเติบโตต่ำจะทำให้ต้นทุนในการเลี้ยงสูงขึ้น โคเนื้อพันธุ์ภูพานเป็นโคที่ให้เนื้อคุณภาพสูงและมีลักษณะเด่น คือมีไขมันแทรกในเนื้อสูง และมีราคาแพงที่สุดในโลก คู่มือฉบับนี้ จึงได้รวบรวมเนื้อหาเกี่ยวกับการเลี้ยงดู การจัดการด้านอาหาร โรงเรือน การสุขาภิบาล และการป้องกันโรค เพื่อจะได้นำไปปฏิบัติได้อย่างถูกต้อง และเหมาะสม และเป็นแนวทางในการเลี้ยงต่อไป



สารบัญ

หน้า

ประวัติความเป็นมา

๕

โคเนื้อภูพานในประเทศไทย

๖

ลักษณะเด่นของโคเนื้อภูพาน

๗

โรงเรียนโคเนื้อภูพาน

๘





โคเนื้อคุณภาพ

ประวัติความเป็นมา

โคเนื้อคุณภาพคือโคสายพันธุ์หนึ่งของพันธุ์ทวากิว (Wagyu) ซึ่งมาจากคำผสม ๒ คำ คือ Wa หมายถึงประเทศญี่ปุ่น และ gyu หมายถึงโค ดังนั้น Wagyu หมายถึงโคญี่ปุ่น ซึ่งแบ่งออกเป็น ๔ สายพันธุ์ ดังนี้





ลักษณะไขมันแทรกของโคเนื้อญี่ปุ่น

โคเนื้อญี่ปุ่นเป็นสายพันธุ์หนึ่งของ Japanese Black ซึ่งผลิตเนื้อที่มีคุณภาพสูงที่สุด มีคุณภาพสูงกว่าทุกๆสายพันธุ์ เป็นที่รู้จักในชื่อ Kobe beef และ Matsusaka beef ถือว่าเป็นโคที่ให้เนื้อที่มีคุณภาพดีที่สุดในโลก ลักษณะเนื้อมีความนุ่ม ไขมันแทรกเกรดสูง จุดเด่นที่สำคัญของโคเนื้อญี่ปุ่นคือมีสัดส่วนของกรดไขมันไม่อิ่มตัว : กรดไขมันอิ่มตัว สูงกว่าโคทั่วไปคือ เท่ากับ ๒.๐ : ๒.๒ ขณะที่โคทั่วไปมีสัดส่วนเท่ากับ ๑.๘ : ๒.๒ ซึ่งกรดไขมันไม่อิ่มตัวมีผลทำให้เนื้อโคเนื้อญี่ปุ่นปลอดภัยต่อการบริโภค

โคเนื้อญี่ปุ่นในประเทศไทย

ปีพ.ศ. ๒๕๓๑ สมาคมผู้เลี้ยงโคหวากิวเมืองโอซากะ ประเทศญี่ปุ่น โดย Mr.Nishida ผู้แทนสมาคม น้อมเกล้าถวาย โคหวากิว สายพันธุ์ทาจิมา ให้กับ สมเด็จพระเทพรัตนราชสุดาฯ สยามบรมราชกุมารี ๑ คู่ (ผู้ ๑ ตัว เมีย ๑ ตัว) อายุ ๑๕ เดือน และได้พระราชทานโคเนื้อทาจิมาคู่นี้ให้แก่กรมปศุสัตว์ โดยกรมปศุสัตว์ นำมาเลี้ยงที่ศูนย์วิจัยเทคโนโลยีการผสมเทียมและผลิตน้ำเชื้อจังหวัดปทุมธานี ในขณะนั้นซึ่งสามารถผลิตน้ำเชื้อแช่แข็งได้ ๑,๕๐๐ โดส เพื่อใช้ในการศึกษาวิจัยการปรับปรุงพันธุ์โคเนื้อสำหรับการขุนเพื่อผลิตเนื้อโคขุนคุณภาพสูง

ในปีพ.ศ. ๒๕๓๓ กรมปศุสัตว์ได้นำน้ำเชื้อแช่แข็งโคเนื้อภูพาน ผสมกับแม่พันธุ์เรดซินดี ที่ศูนย์วิจัยและบำรุงพันธุ์สัตว์ลำพูนากลาง และนำไปเลี้ยงที่สถานีบำรุงพันธุ์สัตว์สกลนคร ต่อมาโคลูกผสมดังกล่าวได้ส่งมอบต่อให้ศูนย์การศึกษาพัฒนาภูพานอันเนื่องมาจากพระราชดำริ จังหวัดสกลนคร ภายใต้การสนับสนุนของสำนักงานคณะกรรมการพิเศษเพื่อประสานงานโครงการอันเนื่องมาจากพระราชดำริ และกรมปศุสัตว์ โดยอยู่ภายใต้การดูแลของงานศึกษาและพัฒนาด้านปศุสัตว์

ในปี พ.ศ. ๒๕๕๔ เพื่อเป็นเกียรติแก่ศูนย์ศึกษาการพัฒนาภูพานอันเนื่องมาจากพระราชดำริ จังหวัดสกลนคร ที่เป็นผู้ดูแลรับผิดชอบ สมเด็จพระเทพรัตนราชสุดาฯ สยามบรมราชกุมารี ทรงพระราชทานชื่อใหม่โดยให้ชื่อว่า “โคเนื้อภูพาน”

ลักษณะเด่นของโคเนื้อภูพาน

๑. ขนปกคลุมร่างกายสีดำ
๒. หลังตรง คอสั้น หูเล็ก เหนียงคอห้อยอนยานเล็กน้อย
๓. เพศผู้น้ำหนักโตเต็มที่ ๗๐๐ กิโลกรัม เพศเมียน้ำหนักเต็มที่ ๕๕๐-๖๐๐ กิโลกรัม
๔. ให้เนื้อไขมันแทรกในกล้ามเนื้อสูง
๕. เป็นสัตว์ครั้งแรกที่อายุประมาณ ๑๔ เดือน
๖. ทนทานต่อสภาพอากาศร้อนชื้นของประเทศไทยได้เป็นอย่างดี

โคเนื้อภูพานเพศผู้



โคเนื้อภูพานเพศเมีย





โรงเรือนโคเนื้อคุณภาพ

มีข้อควรทราบเกี่ยวกับการสร้างคอกและโรงเรือน ดังนี้

๑. ควรสร้างคอกด้วยไม้หรือวัสดุที่หาง่ายในท้องถิ่น แต่ต้องแข็งแรงทนทานมีรั้วคอกแข็งแรงพอที่จะขังโคไม่ให้หลุดออกไปได้
๒. พื้นคอก ควรถมดินให้สูง ปรับดินให้แน่น อาจถมด้วยลูกรังหรือถ้ำลาดซีเมนต์ได้ยิ่งดี แต่ต้องมีฟางหรือหญ้าแห้งรองพื้น
๓. คอกควรมีหลังคากันแดดกันฝนได้
๔. มีรางหญ้า รางน้ำ และรางอาหาร แร่ธาตุ ให้เพียงพอกับจำนวนโคในคอก
๕. โคฟอพันธุ์ ควรมีพื้นที่โรงเรือน ๙ ตารางเมตร/ตัว ตัวเมียมีพื้นที่ ๓ ตารางเมตร/ตัว
๖. การทำแปลงหญ้าสำหรับให้โคกิน ใช้เนื้อที่ประมาณ ๔ ไร่/ตัว แต่ถ้าเป็นแปลงหญ้าการให้น้ำชลประทาน ควรใช้เนื้อที่ประมาณ ๓ ไร่

สภาพการเลี้ยงภายในงานศึกษาและพัฒนาด้านปศุสัตว์



การเลี้ยงโคเนื้อภูพาน

การเลี้ยงลูกโค

๑. ทันทึที่ลูกโคคลอดออกมาผู้เลี้ยงควรเช็ดตัวลูกโคให้แห้ง จัดการเอาน้ำเมื่อบริเวณปากและจมูกออก

๒. ใช้ด้ายผูกสะดือให้ห่างจากพื้นท้องประมาณ ๕ เซนติเมตร ใช้กรรไกรที่สะอาด

ตัดแล้วใช้ทิงเจอร์ไอโอดีนชุบที่สายสะดือ

๓. ให้ลูกโคได้กินน้ำนมแม่ให้เร็วที่สุด เพราะนมโคระยะแรกที่เรียกว่านม น้ำเหลืองจะมีคุณค่าทางอาหารสูง และมีภูมิคุ้มกันโรคจากแม่ถ่ายทอดสู่ลูก

๔. ควรจัดหาอาหารและน้ำดื่มกักไว้ แยกจากฝูงต่างหากจนกว่าลูกโคจะ แข็งแรงดีแล้วจึงปล่อยให้ไปตามฝูง



การหย่านมลูกโค

ควรหย่านมลูกโคเมื่ออายุประมาณ ๔ เดือน ทั้งนี้ให้คำนึงถึงสุขภาพของลูกโคด้วย ซึ่งโดยปกติยิ่งหย่านมลูกโคเร็วเท่าใดก็จะทำให้แม่โคมีโอกาสรักษาฟื้นฟูสภาพได้เร็วเท่านั้น ลูกโคจะหัดกินหญ้าและอาหาร เมื่ออายุประมาณ ๒ - ๓ เดือน ในช่วงนี้เจ้าของควรเริ่มหัดให้กินอาหารผสมด้วย เนื่องจากหลังคลอดแล้ว ๓ เดือน แม่โคจะเริ่มผลิตน้ำนมเพื่อเลี้ยงลูกโคลดลงเรื่อยๆ ในขณะที่ลูกโคเจริญเติบโตขึ้นทุกวัน จึงจำเป็นต้องหาอาหารอื่นมาทดแทน





การเลี้ยงโคสาว

โคสาวหากผสมพันธุ์เร็วเท่าใดก็จะให้ลูกได้เร็วเท่านั้น น้ำหนักแม่โคเป็นปัจจัยสำคัญที่พิจารณาว่าควรผสมหรือไม่ น้ำหนักที่ควรผสมคือ ๒๖๐ กิโลกรัมขึ้นไป ซึ่งหากเลี้ยงดูดีโคอายุ ๑๕ เดือน ควรมีน้ำหนักได้ ๒๖๐ กิโลกรัม หากผสมเมื่ออายุ ๑๕ เดือน แม่โคจะคลอดลูกตัวแรกเมื่ออายุประมาณ ๒๔ เดือน หรือ ๒ ปี การผสมในระยะเวลาดังกล่าวไม่มีผลต่อการผสมติดหรือการให้ลูกในท้องต่อๆ มา แม้ว่าโคที่ให้ลูกเร็วเมื่ออายุ ๒ ปี จะให้ลูกเมื่อหย่านมมีน้ำหนักน้อยกว่าแม่โคที่ให้ลูกตัวแรกเมื่ออายุ ๓ ปี แต่น้ำหนักต่างกันไม่มากนัก เมื่อเทียบที่อายุ ๓ ปีเท่ากันแล้ว แม่โคตัวแรกยอมให้ลูกมากกว่าและให้ผลตอบแทนดีกว่า

การเลี้ยงโคแม่พันธุ์

การเลี้ยงแม่โคให้มีสุขภาพสมบูรณ์ดี เป็นปัจจัยสำคัญต่อการผสมติดของแม่โค และทำให้แม่โคได้ลูกอย่างสม่ำเสมอ ความสมบูรณ์ของร่างกายโคมีชีวิตดูได้จากสภาพอ้วนผอมหรือการสะสมไขมันของโค ถ้าโคได้กินอาหารหยาบคุณภาพต่ำที่มีโปรตีนต่ำกว่า ๗ เปอร์เซ็นต์ของน้ำหนักตัวแล้ว ไม่ว่าโคจะมีสภาพอ้วนหรือผอมจะต้องได้รับอาหารโปรตีนเสริม ซึ่งจะช่วยให้โคกินอาหารได้มากขึ้นเพราะโคจะสนองตอบต่อโปรตีนมากกว่าพลังงาน แต่ถ้าให้อาหารโปรตีนแล้วโคยังมีสภาพไม่ดีตามที่ต้องการ จำเป็นต้องให้อาหารชั้นที่มีเมล็ดพืชและโปรตีนสูงจำนวนมากหรือให้อาหารหยาบที่มีคุณภาพดี

การเลี้ยงแม่โคอุ้มท้อง

ควรแยกแม่โคท้องแก่ออกมาเลี้ยงดูต่างหาก โดยเฉพาะระยะก่อนคลอด ประมาณ ๒ เดือน ควรให้แม่โคได้กินอาหารคุณภาพดีที่มีโปรตีน พลังงาน วิตามิน และแร่ธาตุอย่างเพียงพอ แม่โคที่ได้รับอาหารคุณภาพต่ำจะมีผลทำให้ลูกที่คลอดออกมาอ่อนแอ ไม่มีความต้านทานต่อโรค แม่โคที่ได้รับอาหารดี จะมีสุขภาพสมบูรณ์ พื้นตัวหลังคลอดได้เร็ว ไม่ทรุดมากขณะเลี้ยงลูก ประมาณ ๑ สัปดาห์ก่อนคลอด ควรแยกแม่โคให้อยู่ในคอกที่สะอาดและมีฟางหรือหญ้าแห้งรองพื้น

อาการของแม่โคใกล้คลอด ได้แก่

- ▶ เต้านมจะขยายออก หัวนมเต่งตึง
- ▶ อวัยวะเพศขยายใหญ่ขึ้น มีน้ำเมือกไหลออกจากช่องคลอด
- ▶ กล้ามเนื้อตรงโคนหางและกระดูกก้นกบจะนุ่มลึกลงทั้งสองข้าง
- ▶ ช่องท้องตรงสวาปจะลึกหย่อนลง
- ▶ แม่โคกระวนกระวายและแยกตัวออกจากฝูง



การคลอดลูก

ลูกโคที่คลอดปกติ จะเอาเท้าหน้าโผล่หลุดออกมาก่อนแล้วตามด้วย จมูก ปาก หัว ซึ่งอยู่ระหว่างขาหน้า ๒ ขา ที่โผล่ออกมาในท่าพุ่งหลาว การคลอดทำอื่นนอกเหนือจากนี้เป็นการคลอดผิดปกติ อาจต้องให้การช่วยเหลือ ควรให้สัตวแพทย์เป็นผู้ดำเนินการ แม่โคควรคลอดลูกออกมาภายใน ๒ ชั่วโมง หลังจากที่ถูกน้ำคร่ำปรากฏออกมา หากช้ากว่านี้ควรให้การช่วยเหลือ ลูกโคหากไม่คลอดภายใน ๔ ชั่วโมง ส่วนใหญ่จะตายหลังจากคลอดลูก ๘ - ๑๒ ชั่วโมง ถ้ารกไม่หลุดออกมา แสดงว่ารกค้าง ต้องแจ้งเจ้าหน้าที่ปศุสัตว์มาล้างปลดรกออกและรักษาต่อไป



การเป็นสัตว์

แม่โคที่คลอดลูกแล้วจะเริ่มเป็นสัตว์ครั้งแรก ประมาณ ๓๐ - ๔๕ วัน แต่ไม่ควรผสม เนื่องจากมดลูกและอวัยวะสืบพันธุ์ยังไม่กลับสู่สภาพปกติ ต้องใช้เวลาอย่างน้อย ๖๐ วัน แม่โคจะเป็นสัตว์นานประมาณ ๒๔ - ๓๖ ชม. ถ้าไม่ได้รับการผสมหรือผสมไม่ติดอีกประมาณ ๒๑ วัน จะกลับไปเป็นสัตว์ใหม่อีก



การคลอดและการให้ลูกโคกินนมน้ำเหลือง

ลักษณะของโคที่แสดงอาการเป็นสัดสามารถสังเกตได้ ดังนี้

- ▶ แม่โคเป็นสัดจะมีอาการกระวนกระวายกว่าปกติ
- ▶ ไส้ขึ้นทับตัวอื่นหรือยอมให้ตัวอื่นขึ้นทับ
- ▶ อวัยวะเพศบวมกว่าเดิม
- ▶ พนังดำนในช่องคลอดเมื่อใช้มือเปิดออกดูจะมีสีชมพูออกแดงในช่วงต้นของการเป็นสัด
- ▶ อาจมีเมือกใสๆ ไหลออกมา ในช่วงหลังๆ น้ำเมือกจะข้น และเหนียว



การตั้งท้อง

หลังจากแม่โคได้รับการผสมพันธุ์จนติดแล้วจะอุ้มท้องเฉลี่ยประมาณ ๒๘๓ วัน ผู้เลี้ยงควรจดบันทึกวันที่ผสมพันธุ์ แล้วอีกประมาณ ๒๑ วันต่อไปต้องคอยสังเกตว่าแม่โคกลับไปเป็นสัดอีกหรือไม่ ถ้าไม่เป็นสัดอีกแสดงว่าอาจผสมติดแล้ว และสามารถทำการคลอดตรวจดูมดลูกและรังไข่ผ่านทางทวารหนักตั้งแต่แม่โคตั้งท้องได้ ๒ - ๓ เดือนขึ้นไป

การควบคุมป้องกันโรค

ผู้เลี้ยงต้องรู้จักการควบคุมและป้องกันโรคที่สำคัญในการเลี้ยงโคระยะต่างๆ ตั้งแต่แรกเกิดซึ่งได้กล่าวแล้วในช่วงต้นว่าต้องให้ลูกโคได้ดูดนมจากแม่ในทันทีที่เกิด เพราะนมในช่วงนี้เป็นนมน้ำเหลืองมีสารอาหารที่มีคุณค่าแล้วยังมีความสามารถต้านทานโรคต่างๆ ให้แก่ลูกโคได้ด้วย หากโรคที่เกิดขึ้นไม่มีความรุนแรงมาก และเมื่อลูกโคโตขึ้นก็จะสามารถสร้างความต้านทานโรคต่างๆ ได้ดีขึ้นแต่โรคระบาดที่ร้ายแรงต้องช่วยเพิ่มเติมด้วยการฉีดวัคซีน

การหย่านมลูกโคที่อายุ ๓ เดือน





ลักษณะการเลี้ยงลูกโคหลังหย่านม

โปรแกรมการท้าวคชิน

อายุโค	การปฏิบัติ	หมายเหตุ
๓ อาทิตย์ - ๑ เดือน	ถ่ายพยาธิตัวกลม ครั้งที่ ๑	ปฏิบัติตามคำแนะนำ ของสัตวแพทย์ในพื้นที่
๖ อาทิตย์	ถ่ายพยาธิตัวกลม ครั้งที่ ๒	
๓ - ๘ อาทิตย์	ฉีดวัคซีนป้องกันโรค布鲁เซลโลซิส ในลูกโคตัวเมีย	
๖ เดือน	ถ่ายพยาธิตัวกลม ครั้งที่ ๓ ทำซ้ำทุก ๖ เดือน	
๖ เดือน	ฉีดวัคซีนป้องกันโรคปากและเท้าเปื่อย และเฮโมรายิกเซพติซีเมีย (คอบวม)	
๘ เดือน - ๑ ปี	ตรวจสอบโรคพยาธิใบไม้ในตับ และทำการถ่ายพยาธิในพื้นที่ที่มี การติดโรคนี้ควรถ่ายพยาธิซ้ำทุก เดือน	

หมายเหตุ ระยะเวลาการท้าวคชิน ต้องพิจารณาตามความเหมาะสม
หรือสภาพแวดล้อมในพื้นที่



ลักษณะของโคสาวที่เหมาะสมในการผสมพันธุ์

ต้นทุนการผลิตและผลตอบแทน

ต้นทุนการผลิตโคเนื้อจะสูงหรือต่ำขึ้นอยู่กับปัจจัยต่อไปนี้

๑) ราคาอาหารชั้นที่เลี้ยงโค ถ้าเกษตรกรสามารถหาซื้ออาหารชั้น หรือวัตถุดิบที่ใช้เป็นอาหารชั้นเลี้ยงโคได้ในราคาถูก ต้นทุนการผลิตโคเนื้อก็จะต่ำ

๒) ช่วงระยะห่างของการให้ลูก (calf interval) การเลี้ยงโคที่มีระยะการให้ลูกห่างจะทำให้มีต้นทุนการผลิตสูงกว่าการเลี้ยงโคที่มีระยะการให้ลูกไม่ห่าง โดยปกติโคจะกลับมาเป็นสัด (heat) และสามารถผสมติดได้ภายในระยะเวลา ๖๐ - ๙๐ วัน หลังจากการคลอด สาเหตุที่ทำให้แม่โคมีระยะเวลาการให้ลูกห่างอาจเกิดมาจากสาเหตุหลายประการ เช่น แม่โคมีสุขภาพไม่สมบูรณ์ เจ็บป่วย ขาดอาหาร หรือถึงระยะเวลาเป็นสัดแล้วไม่ได้รับการผสมพันธุ์ เป็นต้น

๓) พันธุกรรมของโค การเลี้ยงโคที่มีพันธุกรรมไม่ดี เช่น มีอัตราการเจริญเติบโตต่ำ มีประสิทธิภาพในการเปลี่ยนอาหารเป็นเนื้อต่ำ ผสมติดยาก จะทำให้การเลี้ยงโค มีต้นทุนการผลิตสูง

๔) ราคาต้นทุนโคที่ซื้อมาเลี้ยง ถ้าสามารถจัดหาซื้อโคที่มีคุณภาพดี ราคาถูก ก็จะทำให้ต้นทุนการผลิตต่ำ

ต้นทุนในการผลิตลูกโคเนื้อคุณภาพเพื่อจำหน่าย แบ่งประเภทของการเลี้ยงได้ ดังนี้

๑) การเลี้ยงแบบประณีตมีการปลูกหญ้าสดไว้ให้โคกิน เสริมด้วยอาหารข้น จะมีต้นทุนการผลิตลูกโคประมาณ ๙,๐๐๐ บาท/ตัว



๒) การเลี้ยงแบบกึ่งประณีต มีการปลูกหญ้าสดไว้ให้โคกินอย่างเดียว จะมีต้นทุนการผลิตลูกโคประมาณ ๗,๐๐๐ บาท/ตัว

๓) การเลี้ยงแบบไล่ทุ่ง ต้อนกินหญ้าธรรมชาติ จะมีต้นทุนการผลิตลูกโคประมาณ ๕,๐๐๐ บาท/ตัว

คำนวณต้นทุนแม่พันธุ์โคตัวละ ๒๐,๐๐๐ บาท โดยแม่โคให้ลูกปีละ ๑ ตัว เกษตรกรสามารถจำหน่ายลูกโค

ได้ในราคาตัวละประมาณ ๑๕,๐๐๐ บาท และจะมีรายได้เพิ่มเติมจากการจำหน่ายมูลโคแห้งประมาณ ๔,๐๐๐ บาท/ปี อย่างไรก็ตามต้นทุนและผลตอบแทนดังกล่าวอาจเปลี่ยนแปลงไปตามแหล่งที่เลี้ยงและสภาวะการตลาดรวมทั้งขนาดการผลิต



บันทึก

บันทึก

บันทึก

