

- คู่มือที่ ๑ สายธารแห่งชีวิต
- คู่มือที่ ๒ การเลี้ยงโคเนื้อภูพาน
- คู่มือที่ ๓ การเลี้ยงไก่ดำภูพาน
- คู่มือที่ ๔ การเลี้ยงสุกรภูพาน
- คู่มือที่ ๕ การปลูกข้าว พันธุ์สกลนคร
- คู่มือที่ ๖ การปลูกข้าว พันธุ์ขาวดอกมะลิ ๑๐๕
- คู่มือที่ ๗ ลินจี นพ.๑
- คู่มือที่ ๘ การเลี้ยงสัตว์ปีกเพื่อควบคุมศัตรูพืชสวนไม้ผล
- คู่มือที่ ๙ การผลิตจุนเส้นจากถั่วเขียว
- คู่มือที่ ๑๐ การเลี้ยงปลาในบ่อร่วมกับ
เปิดบาสีลูกผสมในบ่อครัวเรือน
- คู่มือที่ ๑๑ การเลี้ยงปลาในบ่อซีเมนต์
- คู่มือที่ ๑๒ เกษตรกฤษฎีใหม่
- คู่มือที่ ๑๓ การจัดการดินเค็ม เพื่อปลูกข้าว
- คู่มือที่ ๑๔ การจัดการดินลูกรัง เพื่อผลิตพืช
- คู่มือที่ ๑๕ การเพาะเห็ดเศรษฐกิจและเห็ดพื้นเมือง
- คู่มือที่ ๑๖ การปลูกยางพารา
- คู่มือที่ ๑๗ ท่อนพันธุ์สกลนครและไหมพันธุ์นางตุ้ย
- คู่มือที่ ๑๘ การแปรรูปผลิตภัณฑ์จากพืชสมุนไพร
- คู่มือที่ ๑๙ การผลิตพ้าย้อมคราม

สอบถามข้อมูลเพิ่มเติมได้ที่

งานศึกษาและพัฒนาค่านาปลุสสัตว์ ศูนย์ศึกษาการพัฒนาภูพานอันเนื่องมาจากพระราชดำริ
 ตู้ ปณ. ๒๑ บ้านนาแกเค้า ตำบลห้วยยาง อำเภอเมือง จังหวัดสกลนคร ๔๗๐๐๐
 โทรศัพท์ ๐ ๔๒๗๔ ๗๔๕๔-๙ โทรสาร ๐ ๔๒๗๔ ๗๔๖๐
www.royal.rid.go.th/phuphan



๑๙

ผลสำเร็จที่โดดเด่น
 ของศูนย์ศึกษาการพัฒนาภูพาน
 อันเนื่องมาจากพระราชดำริ

คู่มือที่ ๓
**การเลี้ยง
 ไก่ดำภูพาน**

- จัดทำและเผยแพร่โดย
- ▶ สำนักงานคณะกรรมการพิเศษเพื่อประสานงานโครงการอันเนื่องมาจากพระราชดำริ (สำนักงาน กปร.)
 - ▶ ศูนย์ศึกษาการพัฒนาภูพานอันเนื่องมาจากพระราชดำริ จังหวัดสกลนคร



ชื่อ คู่มือที่ ๓ การเลี้ยงไก่ดำภูพาน
พิมพ์ครั้งที่ ๒ ตุลาคม ๒๕๕๕
จำนวน ๕,๐๐๐ เล่ม
วัตถุประสงค์ เพื่อเป็นคู่มือในการศึกษาเรื่องการเลี้ยงไก่ดำภูพาน
ผู้จัดพิมพ์ สำนักงานคณะกรรมการพิเศษเพื่อประสานงาน
โครงการอันเนื่องมาจากพระราชดำริ (สำนักงาน กปร.)
๒๐๑๒ ซอยอรุณอมรินทร์ ๓๖ ถนนอรุณอมรินทร์ แขวงบางยี่ขัน
เขตบางพลัด กรุงเทพมหานคร ๑๐๗๑๐
โทรศัพท์ ๐ ๒๕๔๗ ๘๕๐๐-๖ โทรสาร ๐ ๒๕๔๗ ๘๕๖๒
<http://www.rdpb.go.th>
พิมพ์ที่ บริษัท นูฟเว้นท์ เจน ทรี จำกัด

บรรณานุกรม

กรมปศุสัตว์. มปป. การเลี้ยงลูกไก่ลูกผสมและการจัดการด้านสุขภาพสัตว์ปีกกระทรวงเกษตร
และสหกรณ์.

โซยา อัยสูงเนิน. มปป. ไก่บ้าน - ไก่พื้นเมือง. ฐานเกษตรกรรม. นนทบุรี



คู่มือที่ ๓
การเลี้ยง
ไก่ดำภูพาน

เรียบเรียงโดย

งานศึกษาและพัฒนาด้านปศุสัตว์ ศูนย์ศึกษาการพัฒนาภูพานอันเนื่องมาจากพระราชดำริ จังหวัดสกลนคร



คำนำ

ไก่ดำ จัดเป็นอาหารบำรุงสุขภาพ เหมาะสำหรับผู้ป่วย คนชรา คนท้องและหลังคลอด หรือผู้ต้องการบำรุงสุขภาพโดยเชื่อว่าไก่ดำ ถ้าบริโภคสม่ำเสมอจะช่วยสร้างความแข็งแรงให้แก่ร่างกาย ทำให้สมองแจ่มใส กระชุ่มกระชวย เสริมสร้างสมรรถภาพการทำงานของร่างกาย จากความเชื่อนี้จึงทำให้ไก่ดำเป็นที่นิยมกันอย่างแพร่หลายในปัจจุบัน ทั้งการบริโภคเป็นตัวหรือการทำเป็นซूपไก่สกัดที่มีจำหน่ายโดยทั่วไป ด้วยความนิยมในการบริโภคทำให้ไก่ดำมีราคาที่สูงกว่าไก่พื้นเมืองหรือไก่เนื้อทั่วไป โดยไก่ดำราคาตัวละ ๒๐๐ - ๒๕๐ บาท เมื่อเทียบกับไก่พื้นเมืองที่มีน้ำหนักเท่ากันซึ่งจะมีราคาเพียงตัวละ ๕๐ - ๘๐ บาท ภายใต้ระบบการจัดการเลี้ยงแบบเดียวกัน

ไก่ดำภูพาน เป็นไก่ดำสายพันธุ์ใหม่ที่งานศึกษาและพัฒนาด้านปศุสัตว์ ศูนย์ศึกษาการพัฒนาภูพานฯ ได้ศึกษาและพัฒนาปรับปรุงสายพันธุ์ ให้ได้ไก่ดำ พันธุ์ดี ทนโรค ทนต่อสภาพแวดล้อม เลี้ยงง่าย กินเก่งโตเร็ว สร้างรายได้ให้แก่เกษตรกรและลดต้นทุนการผลิต

สารบัญ

หน้า

ความเป็นมาไก่ดำภูพาน

๕

รูปแบบการเลี้ยงไก่ดำภูพาน

๖

อุปกรณ์ภายในโรงเรือน

๗

โรงเรือนเลี้ยงไก่ดำภูพาน

๗

ความต้องการอาหารของไก่ดำภูพาน

๑๐

การให้อาหาร

๑๑

การผสมพันธุ์

๑๒

การฟักไข่

๑๒

การฟักโดยตู้ฟักไข่

๑๔

การจัดการไก่ดำภูพาน

๑๔

การดูแลด้านสุขภาพ

๑๖

โรคที่สำคัญในสัตว์ปีก

๑๘

ต้นทุนและค่าตอบแทนในการผลิตไก่ดำภูพาน

๒๐





การเลี้ยงไก่ดำภูพาน

ความเป็นมาไก่ดำภูพาน

เมื่อ ๑๕ ปีก่อนได้มีการนำไก่ดำเข้ามาเลี้ยงที่จังหวัดสกลนคร โดยกรมปศุสัตว์เป็นผู้นำเข้าจากประเทศจีน ไก่ดำได้สร้างความสนใจให้แก่เกษตรกรได้ระยะหนึ่งแล้วก็หายไป ต่อมา คุณชูชีพ หาญสวัสดิ์



ครั้งดำรงตำแหน่งรัฐมนตรีว่าการกระทรวงเกษตรและสหกรณ์ ได้มาเยี่ยมศูนย์ฯ ภูพาน จึงมีแนวคิดหาสิ่งใหม่ๆ ให้เกษตรกรเลี้ยง เกษตรกรสามารถเลี้ยงง่าย ต้นทุนต่ำ พอเพียงในครอบครัวดังนั้น จึงเล็งเห็นการเพาะเลี้ยง

ไก่ดำ เพราะไก่ดำขายได้ราคาดีกว่าไก่พื้นเมืองธรรมดา งานศึกษาและพัฒนาด้านปศุสัตว์จึงได้เริ่มต้นการพัฒนาไก่ดำตั้งแต่ปี ๒๕๔๕ เป็นต้นมา โดยการนำไก่ดำ ๕ ตัว เป็นไก่ลูกผสมมาผสมพันธุ์แบบ in breed การศึกษาและพัฒนาใช้ระยะเวลาทั้งหมด ๓ ชั่วรุ่น จึงได้ไก่ดำที่ตรงตามลักษณะที่ต้องการ คือ ขนดำ หนังดำ แข็งดำ เนื้อเทาดำ และกระดูกเทาดำ น้ำหนักเมื่อโตเต็มที่เพศผู้มีน้ำหนักตัวอยู่ที่ ๓.๐๐ กิโลกรัม เพศเมีย ๑.๕๐ กิโลกรัม ให้ไข่ ๓ - ๔ ชุด/ปี ชุดละ ๑๐ - ๑๕ ฟอง/ตัว สามารถฟักไข่และเลี้ยงลูกด้วยตัวเองได้ มีความทนทานต่อโรคและสภาพแวดล้อมได้ดี





การปล่อยเลี้ยงไก่สามารถหากินอาหารเองอย่างอิสระ



การสร้างรั้วเป็นการจำกัดบริเวณไม่ให้ไก่ออกนอกพื้นที่

รูปแบบการเลี้ยง

รูปแบบการเลี้ยงไก่ค่างูพาน

๑. การเลี้ยงแบบปล่อย เป็นวิธีที่นิยมเลี้ยงกันมาก ตามชนบท ซึ่งผู้เลี้ยงจะสร้างเล้าขนาดเล็กไว้ ให้ไก่ได้หลบนอนเฉพาะกลางคืน และปล่อยไก่ออกหากินอย่างอิสระ ในตอนเช้า โดยเกษตรกรอาจให้ข้าวเปลือก ปลายข้าว หรือเมล็ดธัญพืชต่างๆ ช่วยให้ไก่เจริญเติบโตได้ดีขึ้น การเลี้ยงแบบปล่อยนี้ จะช่วยให้ไก่ได้ออกกำลังกาย มีสุขภาพที่แข็งแรง แต่ต้องมั่นใจว่าพื้นที่ ที่ปล่อยจะไม่มีไก่พื้นเมือง อยู่บริเวณใกล้เคียง เพราะอาจมีปัญหาในการผสมพันธุ์ ถ้าไก่ค่างูพานผสมกับไก่พื้นเมือง อาจทำให้ลูกที่ได้มีลักษณะไม่ตรงตามความต้องการ

๒. การเลี้ยงแบบกึ่งขังกึ่งปล่อย เป็นการเลี้ยงที่พัฒนามาจากการเลี้ยงไก่แบบปล่อยมากกึ่งขังบ้างในบางช่วง โดยการสร้างเล้าไก่ให้มีขนาดกว้างขึ้น มีรั้วล้อมกันกันไม่ให้ไก่ออกไปหากินไกลๆ จัดหาน้ำและรางอาหารไว้ให้ไก่ รูปแบบการเลี้ยงนี้ถือได้ว่าเป็นวิธีการเลี้ยงที่ดีและเหมาะสมที่สุด

๓. การเลี้ยงแบบขังเล้า โดยเกษตรกรต้องสร้างเล้าไก่ที่สามารถกันแดด กันลม และฝนได้ ควรมีรั้วขังเป็นจุด ตามมุมหรือฝาเล้า พร้อมจัดหาอาหารและน้ำให้ไก่ได้กินตลอดเวลา การเลี้ยงแบบขังเล้า สามารถป้องกันโรคระบาดได้ดี

อุปกรณ์ภายในโรงเรือน

โรงเรือนสัตว์เลี้ยงจำเป็นต้องมีอุปกรณ์สำหรับสัตว์ให้เหมาะสมกับสัตว์และการเจริญเติบโตของสัตว์ในแต่ละระยะของสัตว์ ได้แก่

๑. ระบบไฟฟ้า, หลอดไฟแสงสว่าง, โคมไฟกก, หลอดไฟกก
๒. ถาดอาหาร , รางน้ำ , รางอาหาร
๓. พัดลมระบบอากาศ
๔. รางไข่ สำหรับคอกพ่อแม่พันธุ์สัตว์ปีก
๕. บ่อน้ำยาฆ่าเชื้อ
๖. ถังน้ำสำรอง
๗. อุปกรณ์ดับไฟ

โรงเรือนเลี้ยงไก่ดำกูปาน

โรงเรือนจะต้องมีความแข็งแรง สามารถกันแดดกันฝนได้ดี แห้ง โปร่ง อากาศถ่ายเทสะดวก มีทางระบายน้ำได้ดี ต้องป้องกันภัยจากสัตว์ร้ายต่างๆ และวัสดุที่ใช้ในการสร้างโรงเรือน ควรเป็นวัสดุที่หาง่ายราคาถูก แต่สามารถใช้งานได้นาน สถานที่ตั้งของเล้าไก่ ควรให้ห่างจากตัวบ้านพอสมควรและอยู่ในที่ดอน ไม่ชื้นแฉะ

การเลี้ยงแบบขังเล้า จะต้องมีพื้นที่ให้ไก่ได้เดินเล่น
ออกกำลังกายบ้าง



โรงเรือนคอกไก่ดำกูปาน





รูปแบบโรงเรือนเลี้ยงสัตว์

โรงเรือนสัตว์เลี้ยงจะต้องมีขนาดที่เหมาะสมกับจำนวนสัตว์และใช้วัสดุที่หาได้ง่ายราคาไม่แพง โรงเรือนแบ่งได้ดังนี้

๑. แบบเพิงหมาแหงน

เป็นรูปแบบโรงเรือนที่สร้างได้ง่ายที่สุด เพราะไม่สลับซับซ้อน ลงทุนน้อย แต่มีปัญหาแดดและฝนอาจจะสาตเข้าไปในโรงเรือนได้

๒. แบบเพิงหมาแหงนกลาย

ลักษณะของโรงเรือนมีการระบายอากาศร้อน กันฝนกันแดดได้ดีกว่าแบบเพิงหมาแหงนและแบบหน้าจั่ว ค่าก่อสร้างจะถูกกว่าแบบหน้าจั่ว

๓. แบบหน้าจั่ว

ลักษณะของโรงเรือนสามารถป้องกันแดดและฝนได้ดีกว่าแบบเพิงหมาแหงน ค่าวัสดุอุปกรณ์และค่าแรงงานในการก่อสร้างจึงสูงกว่า

๔. แบบหน้าจั่วสองชั้น

ลักษณะของโรงเรือนแบบนี้ อากาศภายในโรงเรือนจะเย็น ทั้งนี้เพราะจั่วสองชั้นจะเป็นที่ระบายอากาศร้อนได้ดี ทำให้ไก่อยู่ได้อย่างสบายโดยไม่เกิดความเครียด

การเลือกรูปแบบโรงเรือนในการเลี้ยงจะขึ้นอยู่กับ รูปแบบของการเลี้ยง วัตถุประสงค์ วัสดุอุปกรณ์ และต้นทุนของผู้เลี้ยง ส่วนประกอบที่สำคัญของโรงเรือน คือ

พื้นคอก

ควรถมดินอัดแน่นให้สูงกว่าระดับดินเดิม ประมาณ ๑๐ เซนติเมตร ถ้าใช้เป็นพื้นคอนกรีตจะดียิ่งขึ้น พื้นคอกควรใช้ซี่เสื่อ หรือแกลบบดทับอีกครั้ง โดยให้ความหนาแน่นประมาณ ๕ เซนติเมตร และต้องเปลี่ยนวัสดุรองพื้นทุกๆ ๑ เดือน ให้หนาเท่าเดิมอยู่เสมอ

เสา

อาจเป็นเสาปูน หรือใช้เสาไม้ที่หาได้ในท้องถิ่นที่มีความแข็งแรง ให้มีขนาดเส้นผ่านศูนย์กลาง ประมาณ ๕ นิ้ว

หลังคา

ควรใช้วัสดุที่หาง่าย ราคาถูก

ควรปลูกต้นไม้

เช่น กระถินยักษ์ กระถินณรงค์ เพื่อใช้เป็นร่มเงาของโรงเรือน ควรมีกรงไก่ขนาดเล็กอีก ๒ กรง คือ กรงหรือสุมสำหรับเลี้ยงแม่ไก่กับลูกอ่อน ๑ กรง กรงหรือสุมสำหรับเลี้ยงไก่เล็ก ๑ กรง





ภายในคอกควรมีคอนให้ไก่ได้เกาะนอน



ลักษณะของสุ่มไก่ใช้สำหรับขังแยกไก่

ความต้องการอาหารของไก่ต่างุภาพาน

อาหารเป็นปัจจัยสำคัญในการเจริญเติบโตและการให้ผลผลิตของไก่ อาหารที่มีคุณภาพดีเหมาะสมกับความต้องการของไก่แต่ละช่วงอายุ และขนาด ซึ่งอาหารที่ไก่ต้องการแบ่งได้ ๖ ประเภท คือ

๑. คาร์โบไฮเดรต เพื่อนำไปสร้างพลังงาน ใช้ในการเดินการวิ่ง อาหารประเภทนี้ได้จากรำ ปลายข้าว ข้าวโพด ข้าวเปลือก กากมันสำปะหลัง

๒. โปรตีน เพื่อนำไปสร้างเนื้อเยื่อที่จำเป็นต่อการเจริญเติบโต ซ่อมแซมส่วนต่างๆ ของร่างกาย และใช้ในกระบวนการสร้างไข่ และเนื้อ อาหารประเภทนี้ได้จากแมลง ไล่เดือน ปลา ปลาน้ำจืด

๓. ไขมัน อาหารที่ให้พลังงานสูงกว่า คาร์โบไฮเดรต นำไปสร้างความร้อนให้ร่างกายอบอุ่น ซึ่งได้จากน้ำมันพืชต่างๆ ไขมันสัตว์ น้ำมันหมู กากงา

๔. แร่ธาตุ ไก่ต้องการอาหารแร่ธาตุไปสร้างกระดูก เลือด และเปลือกไข่ แร่ธาตุต่างๆ ได้จากเปลือกหอยป่น กระดูกป่น

๕. วิตามิน สร้างความแข็งแรง และกระปรี้กระเปร่าแก่ร่างกาย สร้างความต้านทานโรค และบำรุงระบบประสาท แหล่งของวิตามิน ได้แก่ หญ้าสด ใบพืชตระกูลถั่ว ข้าวโพด รำข้าว ปลาน้ำจืด ฯลฯ

๖. น้ำ เป็นสิ่งจำเป็นที่สุด ในร่างกายไก่มีน้ำ ๖๐ - ๘๐ เปอร์เซ็นต์ ถ้าขาดน้ำ ไก่จะตายภายใน ๒๔ ชั่วโมง จะต้องมีน้ำที่สะอาดให้ไก่กินตลอดเวลา



การผสมหัวอาหารไก่สำเร็จรูป กับปลายข้าวและข้าวเปลือก

การให้อาหาร

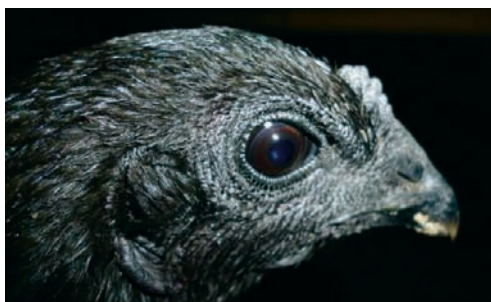
หลักการง่ายๆ คือ เกษตรกรจะต้องเอาใจใส่ดูแลในการเลี้ยง สามารถทำได้ดังนี้

๑. ให้น้ำสะอาดตั้งไว้ให้ไก่กินตลอดวัน และคอยเปลี่ยนน้ำทุกๆ วัน

๒. ให้อาหารทุกเช้าและเย็น เพิ่มเติมจากอาหารที่ไก่หากินได้ตามปกติ เช่น ปลายข้าว รำข้าว ข้าวโพดป่น ปลายป่น ข้าวเปลือก กากถั่ว กากมะพร้าว หัวอาหารไก่สำเร็จรูปชนิดเม็ด หรือการให้หัวอาหารไก่สำเร็จรูปผสมลงในรำข้าวหรือปลายข้าว หรือข้าวเปลือกเป็นวิธีการที่สะดวกที่สุด เกษตรกรสามารถหาซื้อได้ง่ายและผสมเองได้ช่วยให้ไก่เจริญเติบโตรวดเร็วขึ้น

๓. มีเปลือกหอยบ่น และเศษหินตั้งทิ้งไว้ให้ไก่กินเพื่อเสริมแคลเซียมและช่วยบดย่อยอาหาร

๔. ให้อาหารสด ใบกระถิน หรือผักสดให้ไก่กินทุกวัน





ภายในตู้ฟักจะมีถาดจัดวางไข่เป็นชั้นๆ ถาดล่างสุดเป็นไข่ที่รอการฟักเป็นลูกไก่

การผสมพันธุ์

ผสมแบบธรรมชาติ ๑ ต่อ ๑ คือ ใช้พ่อพันธุ์ ๑ ตัว ต่อ แม่พันธุ์ ๑ ตัว หรือผสมแบบใช้พ่อหนึ่งตัวผสมกับแม่หลายตัว เช่น ใช้พ่อพันธุ์ ๑ ตัว ต่อ แม่พันธุ์ ๕ - ๘ ตัว

การฟักไข่

แม่ไก่ดำกูปานจะเริ่มให้ไข่ เมื่ออายุประมาณ ๖ - ๘ เดือน ให้ไข่ ๓ - ๔ ชุด/ปี ชุดละ ๑๐ - ๑๕ ฟอง/ตัว แม่ไก่เมื่อไข่หมดชุดแล้วก็จะเริ่มฟักไข่

ก่อนจะให้แม่ไก่ฟักไข่ ควรฆ่าไรและเหาบนตัวไก่เสียก่อน โดยจับแม่ไก่จุ่มน้ำยาฆ่าไร เหา ทั้งนี้เพื่อป้องกัน ไร และเหารบกวนแม่ไก่ในขณะกกไข่





วัสดุทำรังหาได้ง่ายโดยใช้ขี้เถ้ารองด้วยฟางข้าว

เส้นเลือดสีแดงกระจายออกไป ส่วนไข่ที่ไม่มีเชื้อจะใสไม่เห็นเส้นเลือดต้องคัดออกและเอาไปกินได้ ซึ่งจะเป็นการช่วยให้แม่ไก่ฟักไข่ที่มีเชื้อที่เหลือได้ดีขึ้น และได้ลูกไก่มากขึ้น

แม่ไก่จะใช้เวลาฟักไข่จนออกเป็นตัวประมาณ ๒๑ วัน เมื่อลูกไก่ฟักออกหมดแล้วควรเอาฟางที่รองรังไข่รวมทั้งเปลือกไข่เผาทิ้งเสีย และทำความสะอาดรังไข่



การฟักโดยตู้ฟักไข่

ตู้ฟักไข่

การฟักไข่ได้ในปริมาณมากโดยใช้หลักการเหมือนกับการกกไข่ของแม่ไก่ ใช้เวลาในการฟัก ๒๑ วัน อุณหภูมิของตู้ฟักอายุการฟักไข่ ๑ - ๑๘ วัน อุณหภูมิ ๓๗.๗ องศาเซลเซียส ความชื้นสัมพัทธ์

๘๘ องศาฟาเรนไฮด์ อายุการฟักไข่ ๑๙ - ๒๑ วัน อุณหภูมิ ๓๗.๒ องศาเซลเซียส ความชื้นสัมพัทธ์ ๘๖ - ๘๘ องศาฟาเรนไฮด์ มีการกลับไข่ทุกวัน ถ้าตู้ฟักไข่แบบกลับไข่โดยคันโยกกลับไข่จะต้องกลับไข่วันละ ๓ - ๔ ครั้ง แต่ถ้าตู้ฟักไข่อัตโนมัติ จะกลับไข่ทุกๆ ๑ ชั่วโมง การส่องไข่ เป็นการตรวจสอบไข่มีเชื้อหรือไม่ โดยทำการส่องไข่ วันที่ ๗, ๑๔ ของการนำไข่เข้าฟัก ไข่มีเชื้อเมื่อส่องจะเห็นเส้นเลือดแตกแขนงเป็นร่างแห ฟักไข่ต่อไปได้ ๑๘ วัน ให้อายุไข่ไปไว้ถาดเกิด อีก ๓ วัน ไข่ก็จะฟักออกเป็นตัวย้ายลูกไก่ไปอนุบาลในโรงเรือนอนุบาลต่อไป



ลักษณะของตู้ฟักไข่ประกอบด้วยตู้ฟักและตู้เกิด

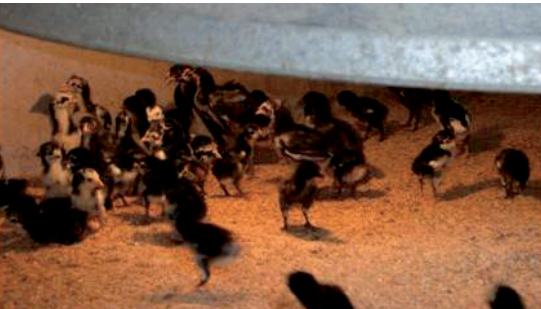
การจัดการไก่ค่างพาน

การเลี้ยงคูไก่เล็ก

เป็นการเลี้ยงไก่แบบพื้นบ้าน เลี้ยงโดยให้แม่ไก่ทำหน้าที่ในการกกและเลี้ยงลูกเอง จนลูกไก่อายุ ๖ - ๘ สัปดาห์ จึงปล่อยให้ลูกไก่ออกหากินเองแยกจากแม่ไก่ ในช่วงสัปดาห์แรกลูกไก่ยังไม่แข็งแรง ควรใช้สุ่มครอบหรือขังกรงแม่ไก่กับลูกไก่ไว้ โดยให้อาหารและน้ำ

การอนุบาลไก่เล็ก ในกรณีใช้ตู้ฟักไข่ หรือการแยกลูกไก่ออกจากแม่ไก่ เพื่อให้แม่ไก่ได้ไข่เร็วขึ้น หรือซื้อลูกไก่มาเลี้ยง ลูกไก่ต้องการความอบอุ่น จำเป็นต้องมีการกก

หลอดไฟ ๑ ดวง ให้ความอบอุ่นแก่ลูกไก่ได้ ๕๐ ตัว



ลูกไก่ โดยใช้หลอดไฟฟ้าขนาด ๑๐๐ วัตต์แขวนสูงจากพื้นขึ้นอยู่กับสภาพอากาศ และต้องระวังไม่ให้ลมโกรก ลูกไก่จะต้องมีอาหารและน้ำให้กินตลอดเวลา พื้นคอกรองพื้นด้วยแกลบหนา ๕ เซนติเมตร และเปลี่ยนแกลบทุก ๑ เดือน

การเลี้ยงไก่รุ่น

ไก่ช่วงอายุ ๔ - ๑๖ สัปดาห์ การเลี้ยงไก่ในช่วงนี้ไม่ต้องดูแลมาก เพราะถ้าเลี้ยงแบบปล่อยไก่สามารถหาอาหารกินเองได้ เกษตรกรเพียงแต่ให้อาหารในตอนเช้าหรือเย็นเท่านั้น หรือถ้าการเลี้ยงเพื่อต้องการจำหน่ายเป็นไก่เนื้อจำเป็นที่จะต้องดูแลเอาใจใส่เรื่องอาหาร เกษตรกรควรทราบความต้องการโภชนาและปริมาณอาหารในแต่ละวันของไก่ เพื่อการเจริญเติบโตที่เร็ว ไก่ควรมีน้ำที่สะอาดกินตลอดเวลา ไก่ที่อายุ ๔ - ๕ เดือน เป็นช่วงที่สามารถจับจำหน่ายเป็นไก่เนื้อได้ น้ำหนักประมาณ ๐.๘ - ๑.๒ กิโลกรัม ซึ่งไก่มีขนาดและน้ำหนักตรงกับความต้องการของตลาด

เกษตรกรปรยช่าวให้ไก่เป็นวิธีการให้อาหารที่ง่ายและสะดวก





พ่อพันธุ์ ๑ ตัว ต่อแม่พันธุ์ไม่เกิน ๖ - ๘ ตัว

การเลี้ยงไก่พ่อแม่พันธุ์

การเลี้ยงไว้เพื่อขยายพันธุ์ จะต้องเลี้ยงแบบควบคุมอาหารโดยการปรับลดอาหารที่ให้โปรตีนและพลังงานที่ไปบำรุงการเจริญเติบโตลง แต่ไปเพิ่มอาหารจำพวกเมล็ดธัญพืชมากกว่า

การคัดเลือกพ่อแม่พันธุ์ โดยใช้หลักเกณฑ์ดังนี้

๑. ลักษณะพ่อพันธุ์

จะต้องมีรูปร่างสมบูรณ์แข็งแรง อายุตั้งแต่ ๙ เดือน แต่ไม่เกิน ๓ ปี และมีน้ำหนัก ตั้งแต่ ๒.๕ กิโลกรัมขึ้นไป

๒. ลักษณะแม่พันธุ์

จะต้องมีรูปร่างสมบูรณ์แข็งแรง อายุตั้งแต่ ๗ เดือน แต่ไม่เกิน ๓ ปี ให้ไข่ชุดละ ๑๐ - ๑๕ ฟอง เลี้ยงลูกเก่ง มีนิสัยไม่ดุร้ายหรือจิกตีลูกไก่ของตัวอื่น

๓. พ่อพันธุ์ไก่ ๑ ตัว สามารถคุมฝูงเพื่อผสมพันธุ์แม่ไก่ได้ไม่เกิน ๖ - ๑๐ ตัว และไม่ควรให้คุมฝูงนานเกินไป เพราะจะทำให้เกิดปัญหาเลือดชิดในฝูงได้

การดูแลด้านสุขภาพ

๑. โปรแกรมวัคซีน

▶ **วัคซีนนิวคาสเซิล** ไก่อายุ ๑ และ ๓๐ วัน โดยการหยอดจุมูก (ทำซ้ำทุกๆ ๓ เดือน)

▶ **วัคซีนฟิตาชไก** ไก่อายุ ๑๔ วัน โดยการแทงปีก (ปีละ ๑ ครั้ง)

- ▶ **วัคซีนหิวาต์ไก่** ไก่อายุ ๑ เดือน โดยการฉีดเข้ากล้ามเนื้อ (ทำซ้ำทุกๆ ๓ เดือน)
- ▶ **วัคซีนหลอดลมอักเสบ** ไก่อายุ ๗ วันโดยการหยอดจมูก (ทำซ้ำทุกๆ ๓ เดือน)



๒. การสุขาภิบาล

๑. ดูแลความสะอาดภาชนะอุปกรณ์ต่างๆ ที่อยู่ในโรงเรือนและบริเวณใกล้เคียงด้วยน้ำสะอาดและยาฆ่าเชื้อโรคทุกวัน

๒. ลักษณะโรงเรือนต้องระบายอากาศได้ดี ป้องกันลมโกรก หรือ

ฝนสาด ด้านหน้าประตูเข้าโรงเรือนต้องมีอ่างน้ำยาฆ่าเชื้อสำหรับจุ่มเท้าก่อนเข้าโรงเรือน

๓. ไก่จะต้องได้รับอาหารและน้ำที่สะอาด ต้องประมาณอาหารที่ให้ในแต่ละวันให้พอดีกับความต้องการของไก่ไม่ควรเหลือสะสมไว้ น้ำควรเปลี่ยนเช้า - เย็นทุกวัน

๔. กรณีไก่ป่วยควรแยกไก่ป่วยออกจากฝูง เพื่อป้องกันการระบาดไปยังไก่ตัวอื่นในฝูง ๑ ถ้าไก่ป่วยตายควรเผาหรือฝังซากทันที

๕. ช่วงอากาศเปลี่ยนแปลงหรือมีการเคลื่อนย้าย ไก่อาจป่วยได้ ควรละลายวิตามินให้ไก่กินทั้งฝูง เพื่อให้ไก่แข็งแรงและมีสุขภาพดี



- ๖. ทำการถ่ายพยาธิไก่ทุก ๒ เดือน อย่างสม่ำเสมอ
- ๗. ควรมียาประจำในฟาร์ม เช่น ยาปฏิชีวนะ ยาบำรุง และวิตามิน
- ๘. ก่อนนำไก่จากภายนอกเข้ามาเลี้ยง ควรกักดูอาการก่อน อย่างน้อย ๑๕ วัน ก่อนนำเข้ารวมฝูง

โรคที่สำคัญในสัตว์ปีก

โรคชิวา

สาเหตุ เชื้อแบคทีเรียพวกซัลโมเนลลา

การติดต่อ ตู๋ฟักไข่ ตู๋ฟัก เครื่องมือเครื่องใช้

อาการ ไก่เล็ก รุนแรงเมื่อลูกไก่อายุได้ ๓ - ๔ วัน ท้องเสีย มีอุจจาระขาวติดกัน หงอย ซึม ขนยุ่ง หายใจหอบ จะตายเมื่ออายุ ๗ - ๑๒ วัน ตัวที่รอดจะแคระแกรน ไก่ใหญ่ มีอาการอักเสบของรังไข่ และท่อนำไข่

การป้องกัน ใช้ยาฟลูโรโซลิโน หรือยาประเภทซัลฟามาบางชนิด

โรคทิวาท์

สาเหตุ เชื้อแบคทีเรีย คือ ปาสเจอร์เรลล่า

การติดต่อ การสัมผัส ทางน้ำ ทางอาหาร

อาการ มีชนิดรุนแรงและชนิดเรื้อรัง เบ็ด ไก่จะตายอย่างรวดเร็ว เบื่ออาหาร ท้องเสีย มีอุจจาระสีเขียว ปนเหลืองติดกัน หงอย ซึม ขนยุ่ง หายใจหอบ หงอนและเหนียงมีสีคล้ำ จะตายใน ๒ - ๓ วัน

การป้องกัน ยาซัลฟาควิน็อกซาลิน หรือยาปฏิชีวนะ และการสุขาภิบาลสัตว์



โรคหวัดติดต่อ

สาเหตุ เชื้อแบคทีเรีย

การติดต่อ การสัมผัส อากาศ

อาการ ไข้ น้ำมูก น้ำตา หน้าบวม มีแผ่นฝ้าสีเหลืองคล้ายเนยเกิดขึ้นในปาก และจมูก เป็นมากตาจะแดง ใต้ตาบวม ยื่นหลับตา ขนพอง อาจเกิดปอดบวม ทำให้ตายได้

การป้องกัน ใช้ยาปฏิชีวนะสเตอโรยโดไมซิน หรือยาซัลฟา เช่น ซัลฟาโมโนเมท ท็อกซิน และการสุขาภิบาลสัตว์

โรคนิวคลาเซีย

สาเหตุ เชื้อไวรัส

การติดต่อ การสัมผัส ทางน้ำ ทางอาหาร เครื่องมือเครื่องใช้

อาการ มีความรุนแรงของเชื้อแตกต่างกันดังนี้ ชนิดรุนแรงมาก ชนิดรุนแรงปานกลาง ชนิดรุนแรงน้อย ชนิดรุนแรงมากจะทำให้ไก่ตายเร็ว การรับเชื้อเป็นเวลา ๓ - ๖ วัน จะทำให้เกิดอาการทางระบบหายใจ ระบบประสาทร่วมกัน อาการทางระบบหายใจไก่จะหายใจลำบาก อ้าปากหายใจ อาการทางระบบประสาทไก่คอบิดเดินหมุนเป็นวง หรือเดินถอยหลัง พร้อมกับมีอาการท้องร่วง อุจจาระเป็นสีเขียวไก่จะตายภายใน ๒ - ๓ วัน

การป้องกัน ไม่มียารักษาแต่มีการทำวัคซีนป้องกันโรค เน้นการสุขาภิบาล

โรคหลอดลมอักเสบ

สาเหตุ เชื้อไวรัส

การติดต่อ ทางอากาศ

อาการ มีอาการคล้ายหวัดในลูกไก่อายุต่ำกว่า ๓ สัปดาห์ ลูกไก่จะแสดงอาการหลังรับเชื้อภายใน ๑๕ - ๑๖ ชั่วโมง อาการหายใจลำบาก มีเสียงครืดคราด ลูกไก่จะตายเพราะมีเมือกใสอุดในหลอดลม โรคนี้มีอัตราการตายน้อย แต่มีผลกระทบต่อรังไข่ ไช้ผิดปกติ แม่ไก่ไข่ทำให้ไข่ไหล

ความเครียด

สาเหตุ สภาพอากาศเปลี่ยนแปลง การจับไก่ ไก่ได้กินอาหารไม่เพียงพอ การทำวัคซีนไก่ การเคลื่อนย้ายสัตว์



การป้องกัน โดยการใช้ยาปฏิชีวนะ หรือวิตามินรวมละลายน้ำให้ไก่ดื่มล่วงหน้า ก่อนหรือในวันที่พบว่าไก่ได้เผชิญกับสิ่งที่ทำให้เกิดความเครียดขึ้น

โรคพยาธิ

พยาธิภายนอก เช่น เหา ไร และการรักษาโรคพยาธิภายนอกอาจทำได้โดยการจับไก่จุ่มลงในน้ำยาที่ละลายด้วยยาฆ่าแมลงพวก เซฟวิน ความเข้มข้น ๐.๕ เปอร์เซ็นต์ต่อน้ำ ๑ แกลลอน หรือใช้มาลาโรฮอน ๑ เปอร์เซ็นต์ต่อน้ำ ๑ แกลลอน การจับไก่จุ่มควรใส่ถุงมือยางให้เรียบร้อย เพื่อป้องกันไม่ให้ยาถูกดูดซึมผ่านเข้าทางผิวหนังของมนุษย์ ในระหว่างการจุ่มยานั้นควรใช้มือลูบย้อนขนไก่ เพื่อให้ยาส่วนมากแทรกซึมเข้าไปตามซอกขนไก่

พยาธิภายใน วิธีการกำจัดโดยใช้ยาถ่ายพยาธิผสมในอาหารให้ไก่กิน

ต้นทุนและค่าตอบแทนในการผลิตไก่ดำกูปาน

การเลี้ยงไก่ดำกูปาน สามารถจำหน่ายเป็นรายได้ให้กับเกษตรกรได้มากถึง ๓ เท่าตัว เมื่อเปรียบเทียบกับราคาไก่พื้นเมืองทั่วไป โดยใช้ระยะเวลาการเลี้ยงประมาณ ๔ เดือน ที่ไก่ดำกูปาน ๑ ตัว จะได้น้ำหนักประมาณ ๐.๗ - ๑ กิโลกรัม ซึ่งเลี้ยงภายใต้ระบบการเลี้ยงปล่อยหากินอิสระ เหมือนการเลี้ยงไก่พื้นเมือง โดยสามารถจำหน่ายได้ตัวละ ๒๐๐ - ๒๕๐ บาท ในขณะที่ไก่พื้นเมืองจำหน่ายได้ราคาประมาณตัวละ ๖๐ - ๘๐ บาท เท่านั้น และหากเกษตรกรมีไก่ดำกูปานแม่พันธุ์ ๑ ตัว จะสามารถผลิตลูกไก่ได้เฉลี่ย ๔๐ ตัวต่อปี หากจำหน่ายตัวละ ๒๐๐ บาท จะสามารถผลิตลูกไก่ได้เฉลี่ย ๔๐ ตัวต่อปี หากจำหน่ายตัวละ ๒๐๐ บาท จะสามารถสร้างรายได้เสริมให้กับครอบครัวได้สูงถึง ๘,๐๐๐ บาทต่อปี และหากเกษตรกรเลี้ยงแม่ไก่รายละ ๓ แม่ จะมีรายได้เฉลี่ยต่อปีสูงถึงประมาณ ๒๔,๐๐๐ บาท