

การบริหารจัดการทรัพยากรน้ำชุมชน ตามแนวพระราชดำริ

โดย ดร.รอยบุญ รัศมีเทศ
สถาบันสารสนเทศทรัพยากรน้ำและการเกษตร (องค์การมหาชน)



หัวข้อการนำเสนอ

- หลักการบริหารจัดการน้ำตามแนวพระราชดำริ
- ตัวอย่างความสำเร็จของการบริหารจัดการน้ำตามแนวพระราชดำริ

การจัดการทรัพยากรน้ำชุมชน (ปี พ.ศ. 2550 – ปัจจุบัน)



72 ชุมชน 13 เครือข่าย
20 ตัวอย่างความสำเร็จ

20 ชุมชน ขยายผลไป 154 ชุมชน

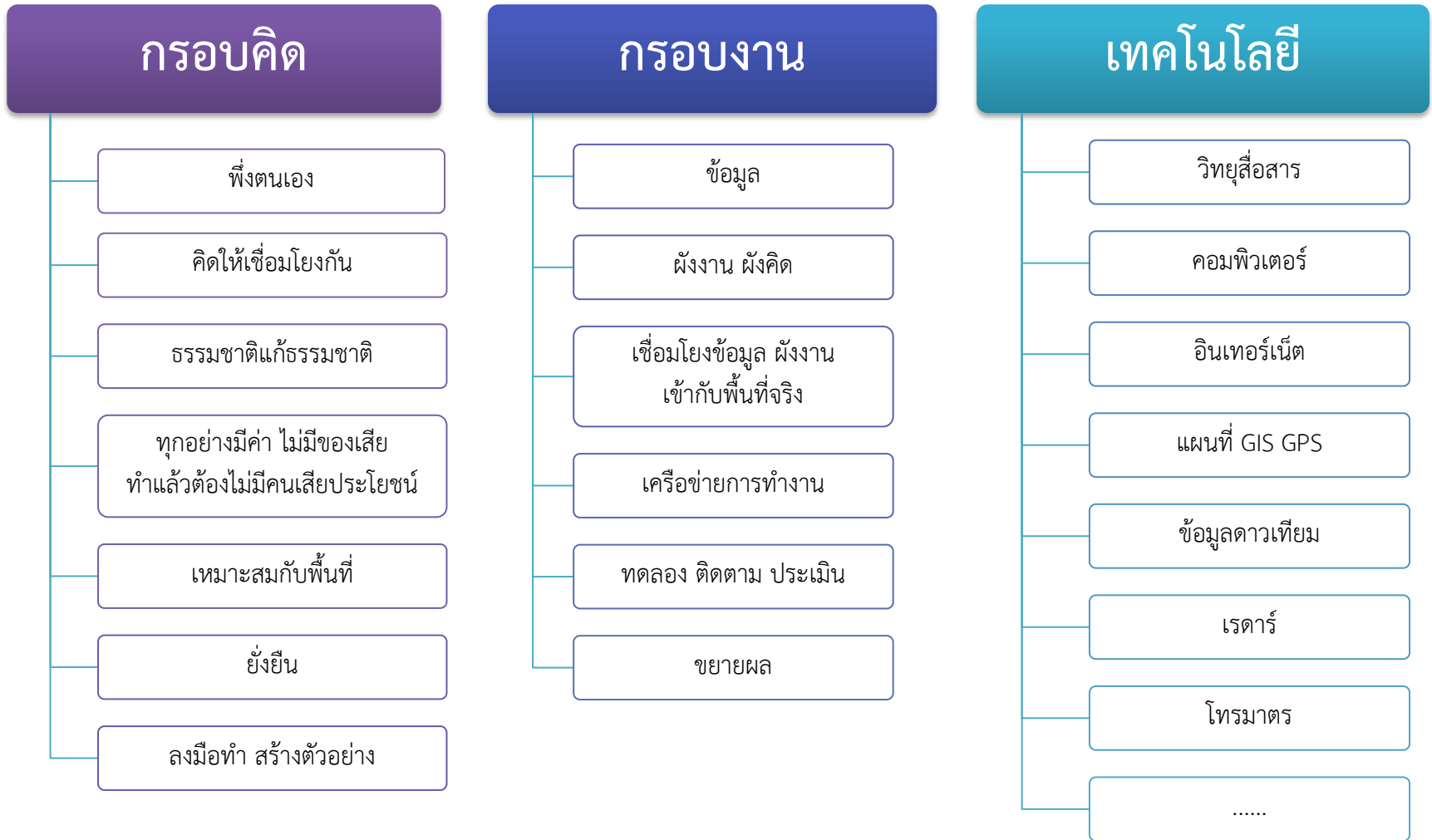
เครือข่าย 50 ชุมชน
6 ชุมชนในกลุ่มน้ำ

- พื้นที่ต้นน้ำ 6 ตัวอย่าง
- พื้นที่น้ำแล้ง น้ำหลาก 5 ตัวอย่าง
- พื้นที่น้ำกร่อย 4 ตัวอย่าง
- พื้นที่ชลประทาน 5 ตัวอย่าง

- แผนที่ใช้ประโยชน์ที่ดิน
- ป่าเศรษฐกิจ
- พื้นฟูป่าต้นน้ำ
- จัดการเครือข่ายลุ่มน้ำ
- ใช้น้ำอย่างมีประสิทธิภาพ
- เกษตรผสมผสาน
- การจัดการน้ำและรวมกลุ่มผลิต
- บริหารจัดการกลุ่มผู้ใช้น้ำ
- อนุรักษ์ป่าชายเลน
- ตรวจวัดคุณภาพน้ำ

- มีกระบวนการคิด ไตร่ตรอง ตัดสินใจ
- ลงมือทำร่วมกัน ภายใต้การบริหารจัดการของชุมชน และชุมชนใกล้เคียง
- ประสานการพัฒนากับผู้เกี่ยวข้อง ทั้งภายใน และภายนอกชุมชน

กรอบคิด กรอบงาน เทคโนโลยี ที่ทรงงาน



โปรดให้ใช้เทคโนโลยีที่พอเหมาะ

พระบาทสมเด็จพระเจ้าอยู่หัว

ทรงเปี่ยมไปด้วยพระอัจฉริยภาพในการแก้ไขปัญหา

ทรงมองปัญหาในภาพรวม (Macro) ก่อนเสมอ

แต่การแก้ปัญหของพระองค์จะเริ่มจากจุดเล็กๆ (Micro)

คือ การแก้ไขปัญหาเชิงพื้นที่ ให้ตรงสาเหตุ

พร้อมรับการเปลี่ยนแปลงของสภาพภูมิอากาศ



การบริหารจัดการน้ำในประเทศไทยให้ได้ผล ต้องมองภาพรวมทั้งประเทศให้เป็นระบบ โดยมีพื้นที่กักเก็บน้ำตั้งแต่ขนาดใหญ่ ขนาดกลาง และขนาดเล็ก ที่เชื่อมโยงเข้าหากัน

...และเพราะเราไม่สามารถทำทั้งหมด... ได้พร้อมกัน

ดังนั้น **การบริหารจัดการน้ำชุมชน (Micro)**

ชุมชนเป็นเจ้าของ บริหารจัดการ ดำเนินงานตามทฤษฎีใหม่ มีกองทุนบำรุงรักษาและขยายผล

ถ่ายทอดความสำเร็จสู่ชุมชนอื่น เกิดเป็นเครือข่ายการจัดการน้ำชุมชน (Macro)

การจัดการทรัพยากรน้ำชุมชน (ปี พ.ศ. 2550 – ปัจจุบัน)

การให้บริการ	แนวพระราชดำริ	ชุมชนประยุกต์ใช้แนวพระราชดำริ -การจัดการน้ำ และ ป่า -ทฤษฎีใหม่ -เศรษฐกิจพอเพียง - ฯลฯ
	ว ท น	ชุมชนประยุกต์ใช้ ว ท น -ระบบโทรมาตรขนาดเล็ก - ระบบบัญชีข้อมูล และคลังข้อมูล - ระบบ Internet GIS MIS ภาพถ่ายดาวเทียม - ระบบคลังความรู้
ฐานความรู้	ประกวดการจัดการทรัพยากรน้ำชุมชนตามแนวพระราชดำริ	เกิดบทเรียนรู้ และประสบการณ์ด้านบริหารจัดการทรัพยากรน้ำชุมชน รวมทั้งเกิดเครือข่ายน้ำชุมชนที่เข้าร่วมประกวด
	ชุมชนแห่งการเรียนรู้และอยู่ดีมีสุข	ชุมชนประยุกต์ใช้ ว ท น เพื่อพัฒนาพื้นที่ต้นน้ำและบริหารจัดการน้ำเพื่อใช้อุปโภค บริโภค และการเกษตร
การสร้างศักยภาพ	การจัดการน้ำชุมชนในพื้นที่นอกเขตชลประทานฯ	ชุมชนนำ ว ท น มาใช้จัดการข้อมูล และความรู้ พัฒนาโครงสร้างน้ำ เพื่อบรรเทาปัญหาน้ำท่วม น้ำแล้ง เพิ่มผลผลิต ลดรายจ่าย เพิ่มรายได้
	แม่ข่ายการจัดการทรัพยากรน้ำชุมชน	ชุมชนนำ ว ท น มาใช้จัดการข้อมูล และความรู้ เกิดเป็นแม่ข่าย และขยายเครือข่ายการจัดการทรัพยากรน้ำชุมชน
	เครือข่ายปฏิบัติการน้ำชุมชน	เกิดผู้นำชุมชนแม่ข่าย และขยายเครือข่ายด้านบริหารจัดการทรัพยากรน้ำชุมชน
	พื้่นำร่องรักษน้ำสนองแนวพระราชดำริ	เยาวชนตระหนักถึงความสำคัญของทรัพยากรน้ำ รวมถึงการขยายเครือข่ายความร่วมมือเรื่องการจัดการทรัพยากรน้ำ

จากพระราชดำริ สู่มูลนิธิอุทกพัฒน์ ในพระบรมราชูปถัมภ์



2539

พระบาทสมเด็จพระเจ้าอยู่หัว พระราชทานพระราชดำริ ให้สถาบัน MIT เข้ามามีส่วนร่วม วางแผนพัฒนาแหล่งน้ำร่วมกับ สำนักงาน กปร. และ สกว.

เริ่มพัฒนา "ระบบเครือข่ายเพื่อ การจัดการทรัพยากรน้ำ แห่งประเทศไทย" ในพระราชดำริ

จัดประกวดการจัดการทรัพยากรน้ำชุมชน ตามแนวพระราชดำริ เพื่อเฉลิมพระเกียรติเนื่องในโอกาสสมหามงคลเฉลิมพระชนมพรรษา 80 พรรษา 5 ธันวาคม 2550

2550



ก่อตั้ง "มูลนิธิอุทกพัฒน์ ในพระบรมราชูปถัมภ์" 15 กุมภาพันธ์ 2555 พระบาทสมเด็จพระเจ้าอยู่หัว โปรดเกล้าฯ พระราชทานชื่อ "มูลนิธิอุทกพัฒน์" และทุนประเดิมสำหรับ ก่อตั้งมูลนิธิจำนวน 84 ล้านบาท

2555

2541



16 มกราคม 2547 จัดตั้ง "สถาบันสารสนเทศทรัพยากรน้ำและการเกษตร" ขึ้นภายใต้ สวทท. กระทรวงวิทยาศาสตร์และเทคโนโลยี

2547

2549

ดำเนินโครงการจัดการน้ำชุมชน ร่วมกับภาคเอกชน เช่น Coca-Cola, SCG, PTT



2551

- โครงการเครือข่ายปฏิบัติการน้ำชุมชน
- โครงการค่ายปฏิบัติการพื้าน้องรักภัยน้ำ
- Village That Learns and Earns: Community Network for Community Water Resource Management



27 ธันวาคม 2551 พระบาทสมเด็จพระเจ้าอยู่หัว ทรงพระกรุณาโปรดเกล้าฯ ให้จัดตั้ง สถาบันสารสนเทศทรัพยากรน้ำและการเกษตร (องค์การมหาชน)

2554

การจัดการน้ำชุมชน เพื่อแก้ปัญหาภัยแล้ง น้ำท่วมในพื้นที่นอกเขตชลประทาน โดยชุมชนอย่างยั่งยืน 84 แห่ง



สร้างแม่ข่ายการจัดการทรัพยากรน้ำชุมชน ด้วยวิทยาศาสตร์และเทคโนโลยี

2552



เครือข่ายการจัดการทรัพยากรน้ำชุมชน ตามแนวพระราชดำริ



คน และ จัดการ

- จัดการข้อมูล ใช้แผนที่ สมุดน้ำ จัดการความรู้
- นำแนวพระราชดำริมาประยุกต์ใช้

หาน้ำได้

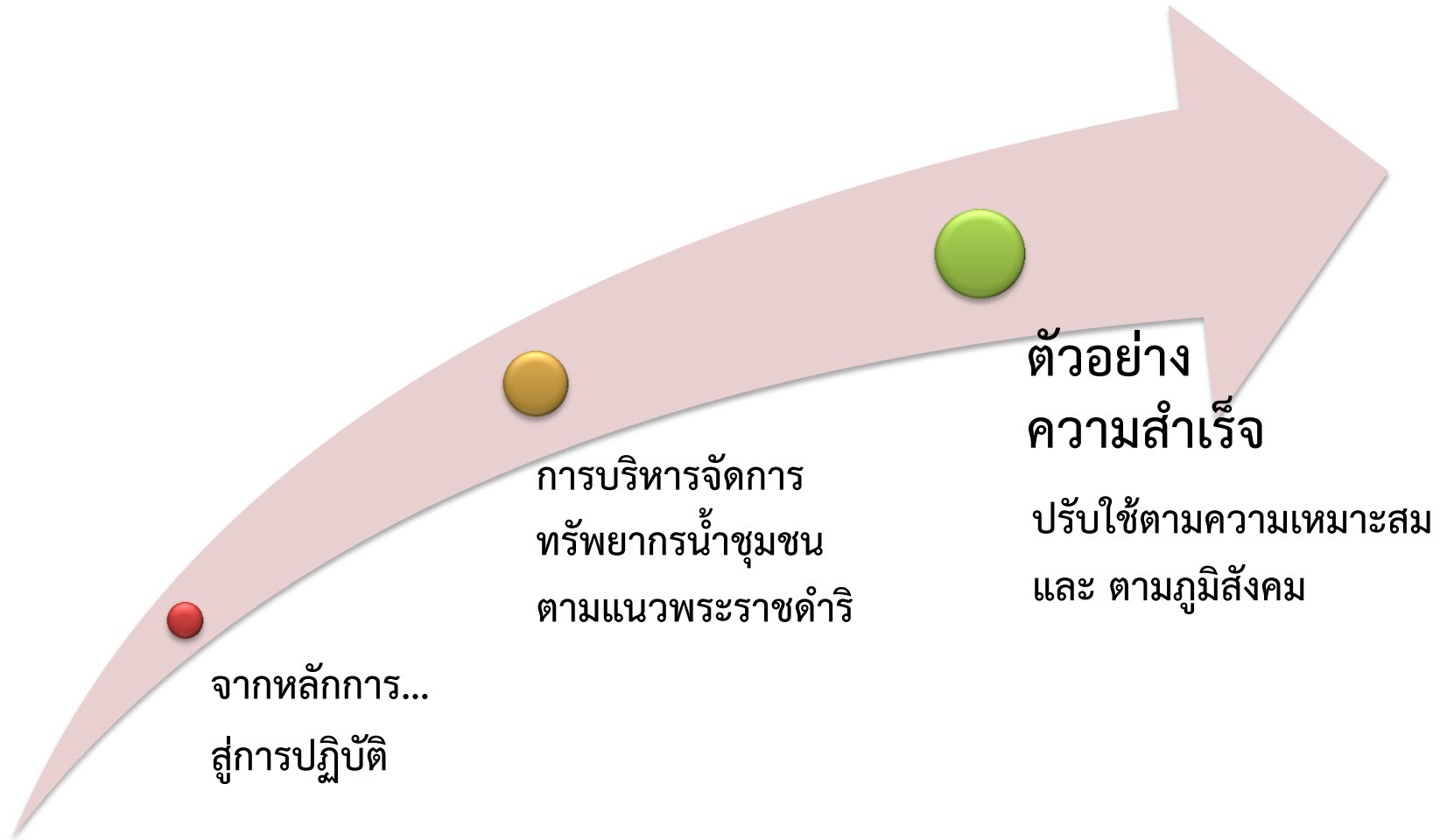
- ฟื้นฟู แหล่งน้ำธรรมชาติ พัฒนา แหล่งน้ำ และโครงสร้างน้ำเดิม
- เชื่อมแหล่งน้ำและโครงสร้างน้ำ อย่างเป็นระบบ

ใช้น้ำเป็น มีน้ำสำรอง

- เพิ่มปริมาณกักเก็บน้ำ กระจาย น้ำ และระบายน้ำ
- มีคณะกรรมการบริหารจัดการ และบำรุงรักษา
- มีน้ำสำรองไว้ใช้ยามขาดแคลน

ขยายความสำเร็จ

การบริหารจัดการทรัพยากรน้ำชุมชน ตามแนวพระราชดำริ



การขยายเครือข่ายจัดการทรัพยากรน้ำชุมชน ตามแนวพระราชดำริ (50 ชุมชน)

พื้นที่ต้นน้ำ (16 ชุมชน 100 เครือข่าย)

- ชุมชนม่วงชุม จ.เชียงราย
- เครือข่ายชุมชนอนุรักษ์ป่าต้นน้ำแม่ลาว จ.เชียงราย
- ชุมชนบ้านป่าแฉะ จ.เชียงราย
- ชุมชนบ้านโป่ง จ.เชียงใหม่
- เครือข่ายลุ่มน้ำแม่ละอู จ.เชียงใหม่
- ชุมชนป่าสักงาม จ.เชียงใหม่
- กลุ่มผู้ใช้ฝายแม่หาด จ.เชียงใหม่
- ชุมชนบ้านทุ่งฮ้าง จ.ลำปาง
- ชุมชนสบตี จ.ลำปาง
- ชุมชนบ้านแม่เชียงรายลุ่ม จ.ลำปาง
- ชุมชนบ้านดงผาปูน จ.น่าน
- ชุมชนบ้านน้ำปุก จ.พะเยา
- ชุมชนบ้านดอนชัย จ.แพร่
- ชุมชนห้วยปลาหลด จ.ตาก
- ชุมชนคลองเรือ จ.ชุมพร
- ชุมชนบ้านปิยะมิตร จ.ยะลา

พื้นที่ชลประทาน (5 ชุมชน 10 เครือข่าย)

- กลุ่มบริหารการใช้น้ำชลประทานอ่างเก็บน้ำห้วยทราย จ.เชียงใหม่
- ชุมชนบ้านห้วยตุน จ.พะเยา
- ชุมชนหนองบึงไก่อ จ.กำแพงเพชร
- กลุ่มบริหารการใช้น้ำเกษตรพัฒนาลุ่มน้ำป่าสัก ต.หนองโน อ.เมือง จ.สระบุรี
- กลุ่มบริหารการใช้น้ำบางทรายนวล จ.สุราษฎร์ธานี

พื้นที่น้ำหลาก (3 ชุมชน 4 เครือข่าย)

- ชุมชนท่าด่าน จ.ปัตตานี
- ชุมชนบ้านปะกาอะรัง จ.ปัตตานี
- ชุมชนบ้านควน จ.ยะลา



พื้นที่ลุ่มแม่น้ำ (1 ชุมชน 2 เครือข่าย)

- ชุมชนศาลาหิน จ.นครปฐม

พื้นที่น้ำกร่อย (3 ชุมชน 34 เครือข่าย)

- ชุมชนลุ่มน้ำประแส จ.ระยอง
- ชุมชนลีเล็ด จ.สุราษฎร์ธานี
- ชุมชนบ้านโคกพะยอม จ.สตูล

พื้นที่น้ำแล้งน้ำหลาก (19 ชุมชน 78 เครือข่าย)

- ชุมชนบ้านร้องแง จ.น่าน
- ชุมชนบ้านแม่ระวาน จ.ตาก
- ชุมชนบ้านทุ่งมหาศาล จ.กำแพงเพชร
- ชุมชนดงบัง จ.ขอนแก่น
- ชุมชนบ้านคำปลาหลาย จ.ขอนแก่น
- ชุมชนป่าภูถ้ำ-ภูกระแต จ.ขอนแก่น
- ชุมชนบ้านตาโตตัน จ.ชัยภูมิ
- ชุมชนตุม จ.ยโสธร
- ชุมชนโคกรกประดู่ จ.บุรีรัมย์
- ชุมชนลิ้มทอง จ.บุรีรัมย์
- ชุมชนหนองใหญ่ จ.สุรินทร์
- ชุมชนบ้านกุดขาคิม จ.สุรินทร์
- ชุมชนบ้านแสงตะวัน จ.สุรินทร์
- ชุมชนท่าค้อ จ.อุบลราชธานี
- ชุมชนบ้านนาเจริญ จ.อุบลราชธานี
- ชุมชนตำบลปungคล้า จ.บึงกาฬ
- ชุมชนตำบลเวียงคุก จ.หนองคาย
- ชุมชนหนองตาจอน จ.ราชบุรี
- ชุมชนบ้านปากซวด จ.สุราษฎร์ธานี

พื้นที่ต้นน้ำ น้ำแล้ง และน้ำหลาก (1 ชุมชน 2 เครือข่าย)

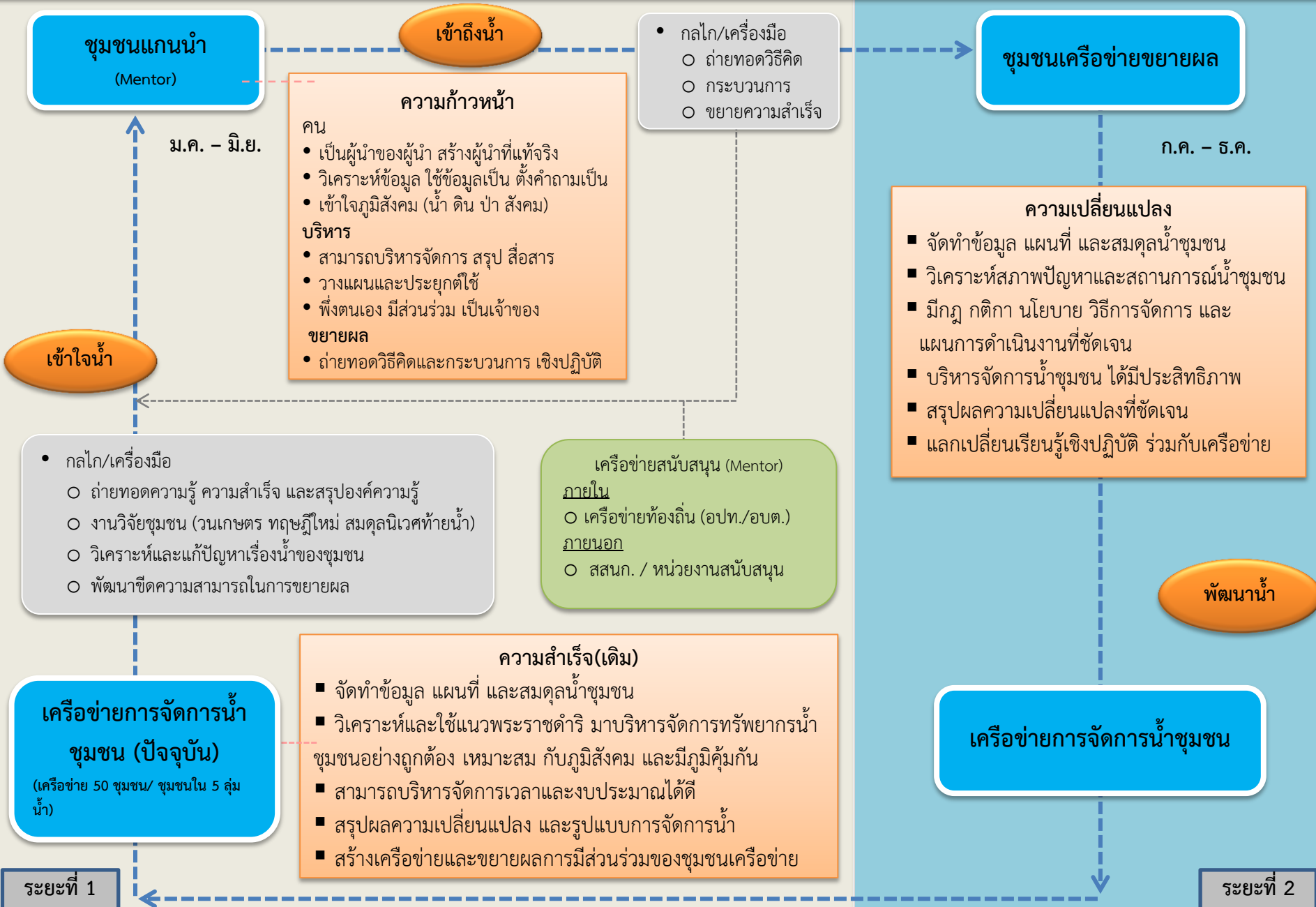
- ชุมชนผาชัน จ.อุบลราชธานี

พื้นที่น้ำแล้ง (2 ชุมชน 5 เครือข่าย)

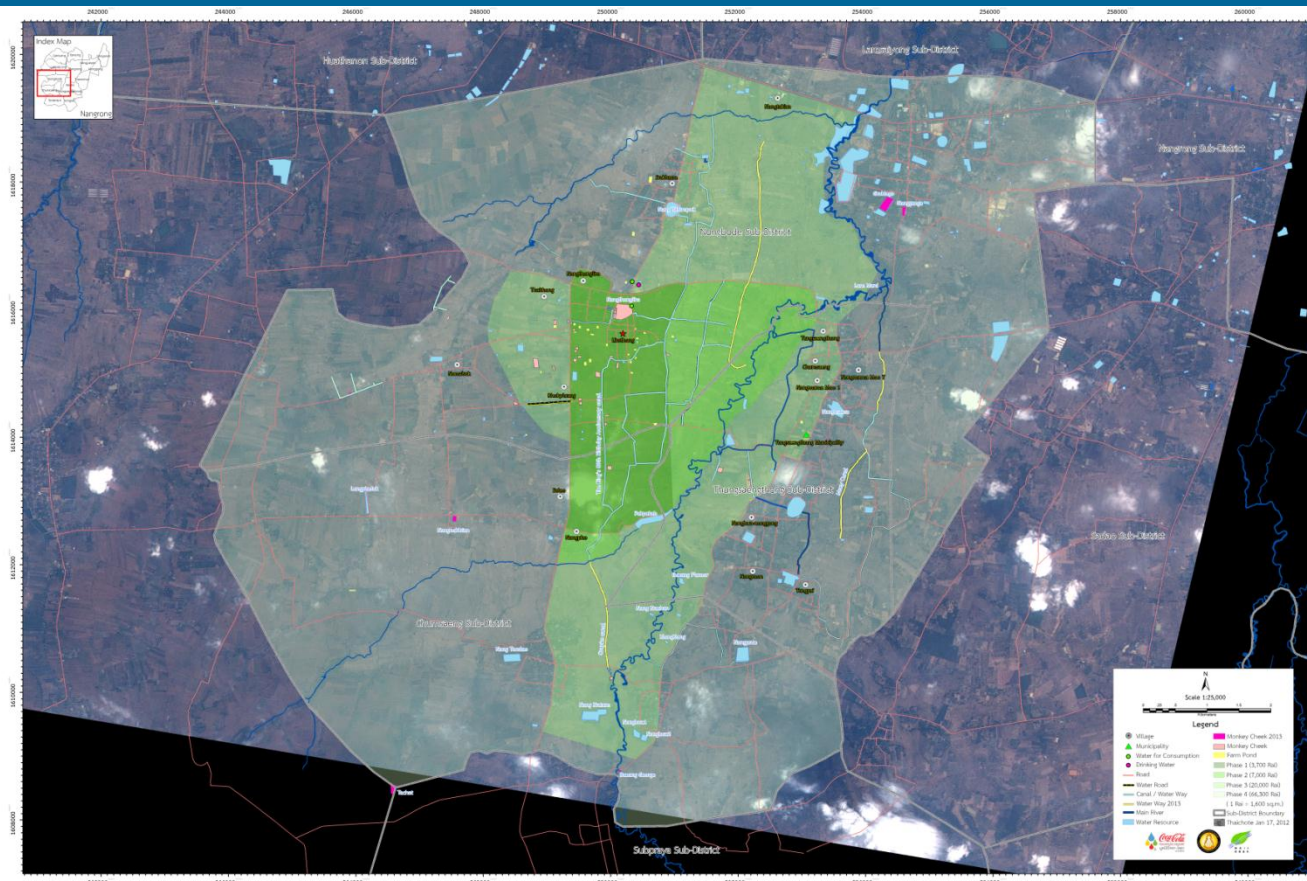
- ชุมชนโนนขวาง จ.บุรีรัมย์
- ชุมชนบ้านเพ็กเพ็ญ จ.หนองบัวลำภู

ต้นน้ำ	ต้นน้ำ น้ำแล้ง น้ำหลาก	ลุ่มแม่น้ำ	น้ำแล้ง น้ำหลาก
น้ำแล้ง	น้ำกร่อย	ชลประทาน	น้ำหลาก

วิถัจกรเครือข่ายการจัดการทรัพยากรน้ำชุมชน



ตัวอย่างความสำเร็จชุมชนลุ่มทอง ต.หนองโบสถ์ อ.นางรอง จ.บุรีรัมย์



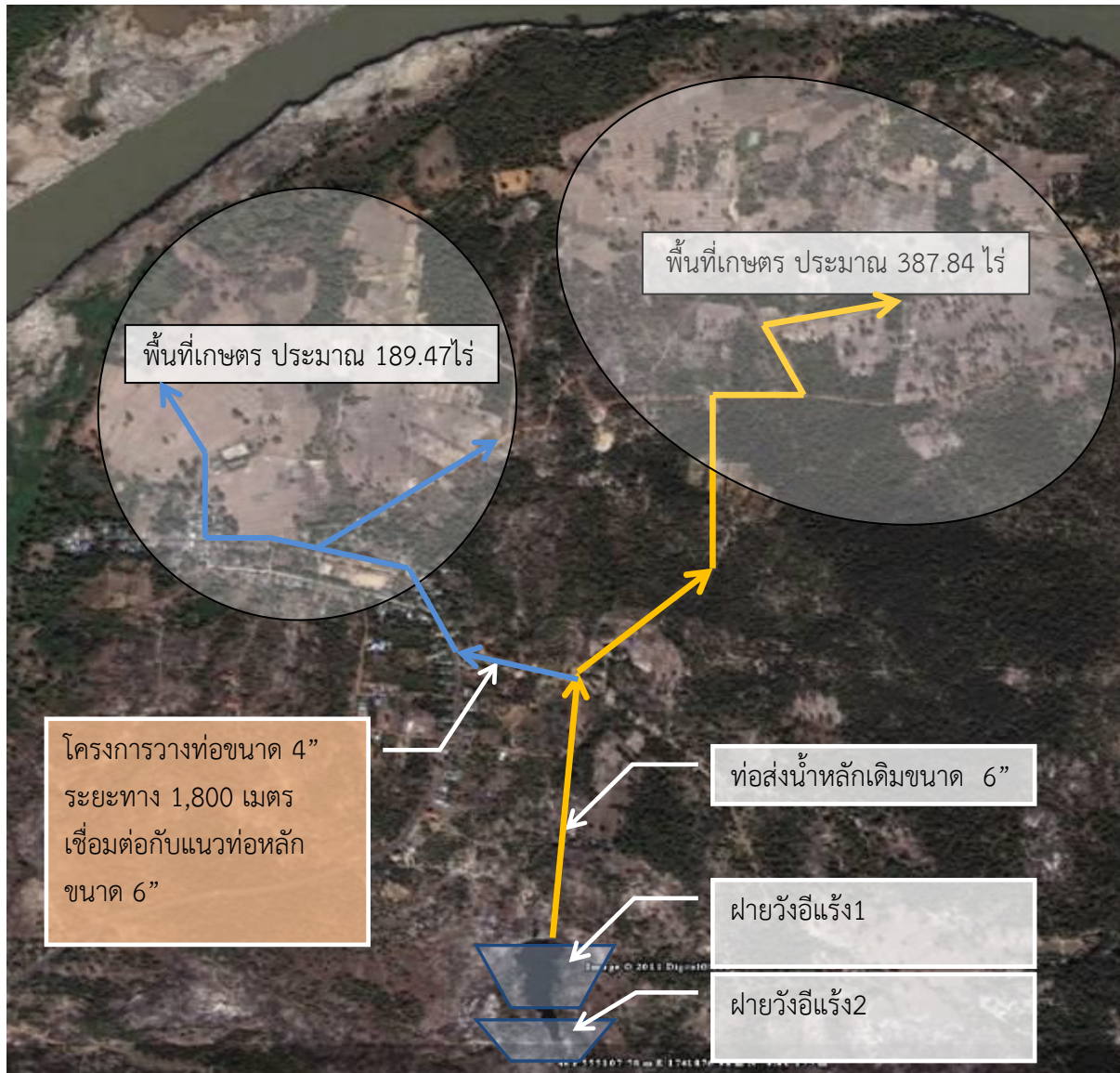
เครือข่ายบริหารจัดการน้ำชุมชน

ชุมชนลุ่มทอง ประสบปัญหาขาดแคลนน้ำ แก้ไขปัญหาโดยการขุดคลองขวางดักน้ำหลาก ขุดสระแก้มลิงกักเก็บน้ำ เชื่อมน้ำด้วยคลองซอย ส่งกระจายไปตามพื้นที่เกษตร ประสบผลสำเร็จดังนี้

- คลองส่งน้ำ 21.8 กม. และสระแก้มลิง/สระประจำไร่นา 71 สระ (72 ไร่) ปริมาณน้ำเพิ่มขึ้น 683,040 ลบ.ม.
- สามารถปลูกพืชได้ตลอดทั้งปี ทำการเกษตรตามแนวทางทฤษฎีใหม่ (รวมกลุ่มร่วมคิด ร่วมผลิต ร่วมขาย)
- เกิดการขยายเครือข่ายความร่วมมือ จาก 1 ชุมชน (3,700 ไร่) เป็น 3 ตำบล (66,300 ไร่)

ตัวอย่างความสำเร็จชุมชนบ้านผาชัน ต.ลำโรง อ.โพธิ์ไทร จ.อุบลราชธานี

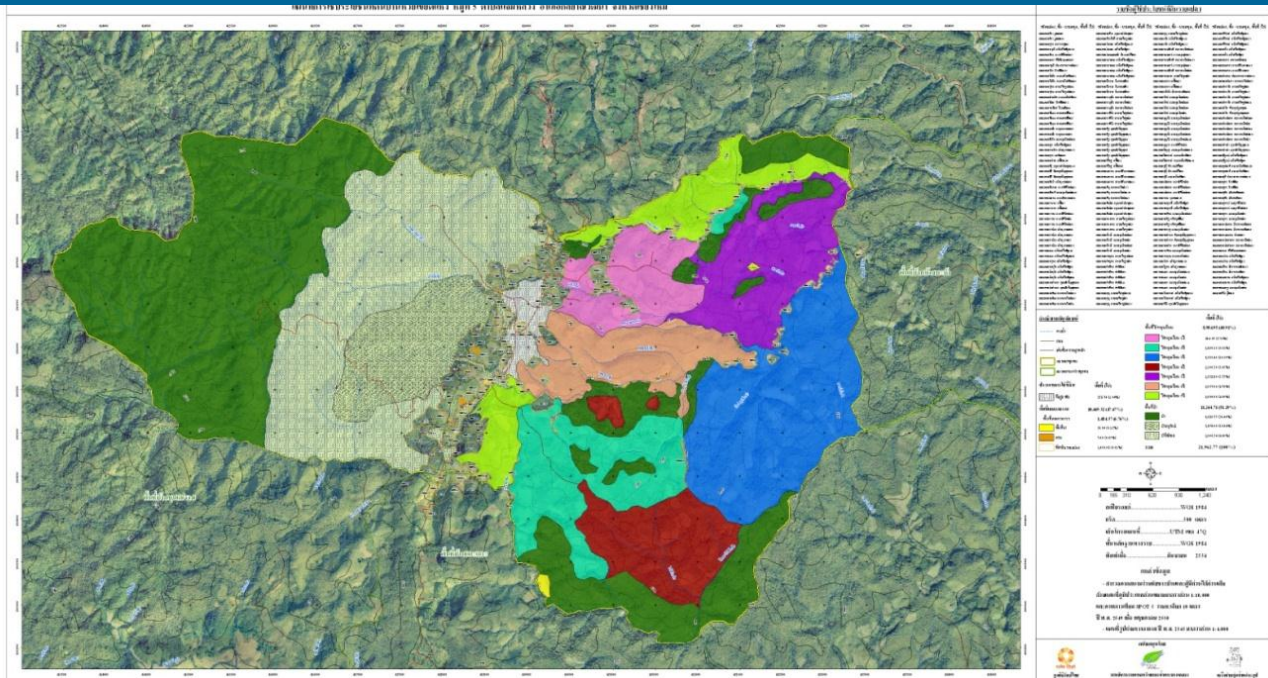
ระบบบริหารจัดการพื้นที่ต้นน้ำ น้ำแล้ง และน้ำหลาก



ชุมชนผาชัน จัดการน้ำหลาก โดยการสร้างฝายวังอีแรง 2 ช่วยเพิ่มปริมาณน้ำสำรอง 38,684 ลบ.ม. ลดรายจ่ายค่าสูบน้ำได้ปีละ 24,520 บาท และลดความเสียหาย 20% ของผลผลิตข้าวนาปีต่อไร่ คิดเป็นมูลค่าขั้นต่ำ 150,000 บาท และสร้างฝายชะลอน้ำและระบบท่อส่งน้ำเพื่อการเกษตรในฤดูแล้ง ครอบคลุมพื้นที่ประมาณ 577.31 ไร่

เกิดกลุ่มและระเบียบแบบแผนการบริหารจัดการน้ำเพื่อการผลิตข้าวนาปี

ตัวอย่างความสำเร็จเครือข่ายลุ่มน้ำแม่ละอุป ต.แจ่มหลวง อ.กัลยาณิวัฒนา จ.เชียงใหม่



ฉบับที่ 1
 หมายเลขแปลง 0002
 รหัสแปลง 0002-01
 สถานที่ตั้งแปลง
 บ้านที่ป่า, บ้านใหม่พัฒนา หมู่ที่ 2 ตำบลแจ่มหลวง อ.กัลยาณิวัฒนา จ.เชียงใหม่
 เนื้อที่แปลงที่ดิน
 เนื้อที่แปลงที่ดิน 27 ไร่เศษ 2515 ไร่ 09 ไร่ 00 ตารางวา
 สหกรณ์
 สหกรณ์แม่ละอุป 0-5003-00205-49-3
 ที่อยู่ปัจจุบัน
 บ้านเลขที่ 75 หมู่ที่ 2 ตำบลแจ่มหลวง อ.กัลยาณิวัฒนา จ.เชียงใหม่
 สหกรณ์แม่ละอุป

เอกสารแนบ
 1. สำเนาโฉนดที่ดิน
 2. สำเนาโฉนดที่ดิน
 3. สำเนาโฉนดที่ดิน
 4. สำเนาโฉนดที่ดิน
 5. สำเนาโฉนดที่ดิน
 6. สำเนาโฉนดที่ดิน
 7. สำเนาโฉนดที่ดิน
 8. สำเนาโฉนดที่ดิน
 9. สำเนาโฉนดที่ดิน
 10. สำเนาโฉนดที่ดิน

รูปแปลงที่ดิน
 1: 4000

แปลงที่
 1. (แปลงโฉนด สหกรณ์แม่ละอุป) ...
 2. (แปลงโฉนด สหกรณ์แม่ละอุป) ...
 3. (แปลงโฉนด สหกรณ์แม่ละอุป) ...
 4. (แปลงโฉนด สหกรณ์แม่ละอุป) ...
 5. (แปลงโฉนด สหกรณ์แม่ละอุป) ...
 6. (แปลงโฉนด สหกรณ์แม่ละอุป) ...
 7. (แปลงโฉนด สหกรณ์แม่ละอุป) ...
 8. (แปลงโฉนด สหกรณ์แม่ละอุป) ...
 9. (แปลงโฉนด สหกรณ์แม่ละอุป) ...
 10. (แปลงโฉนด สหกรณ์แม่ละอุป) ...

แผนที่การใช้ประโยชน์ที่ดิน

ต้นแบบการจัดทำข้อมูลและแผนที่การใช้ประโยชน์ที่ดินระดับตำบล (ตำบลแจ่มหลวง อำเภอ กัลยาณิวัฒนา) โดยใช้กระบวนการซึ่งตัวชาวบ้านเป็นผู้สำรวจ และจัดทำแผนที่ด้วยตนเอง เกิดการลงนามรับรองแผนที่ และแผนบริหารจัดการทรัพยากรป่าต้นน้ำร่วมกันของภาคีเครือข่าย ครอบคลุม 23 ชุมชน 3 ตำบล 4 ลุ่มน้ำ พื้นที่ 189,566.01 ไร่ และจัดทำเอกสารแผนที่รายละเอียด (โฉนดชุมชน) 3,341 แปลง

เปลี่ยนแนวคิดเรื่องการทำไร่หมุนเวียนมาเป็นเกษตรทฤษฎีใหม่ ลดรายจ่าย เพิ่มรายได้ ด้วยการทำเกษตรอินทรีย์ยังชีพ การทำวนเกษตรฟิงฟิงป่า เกิดตัวอย่างที่เป็นรูปธรรมในเรื่องดัชนีความสุขครัวเรือน ความมั่นคงด้านอาชีพ ความมั่นคงด้านอาหาร และความมั่นคงของชีวิต

ตัวอย่างความสำเร็จเครือข่ายชุมชนกลุ่มผู้ใช้น้ำอ่างเก็บน้ำห้วยทราย ต.เขื่อนผาก อ.พร้าว จ.เชียงใหม่



การบริหารจัดการน้ำในอ่างเก็บน้ำ

อ่างเก็บน้ำห้วยทราย มีความจุ 200,000 ลบ.ม. ซึ่งสามารถ
สำรองน้ำได้เพียงพอสำหรับการทำเกษตรประมาณ 400 ไร่ แต่หลังจาก
ชุมชนวิเคราะห์สมดุลน้ำ บริหารจัดการน้ำอย่างมีประสิทธิภาพ และฝาย
ชะลอน้ำ ฝายดักตะกอน และฝายกักเก็บน้ำ บริเวณเหนืออ่างเก็บน้ำ ทำให้
สามารถสำรองน้ำได้ครอบคลุมพื้นที่ถึง 2,000 ไร่

นอกจากนี้ยังได้ประยุกต์ใช้ข้อมูลจากสถานีวัดสภาพอากาศ
อัตโนมัติ (โทรมาตร) เพื่อวางแผนการใช้น้ำอย่างมีประสิทธิภาพ



ตัวอย่างความสำเร็จชุมชนบ้านเปร็ดใน ต.ห้วยน้ำขาว อ.เมือง จ.ตราด

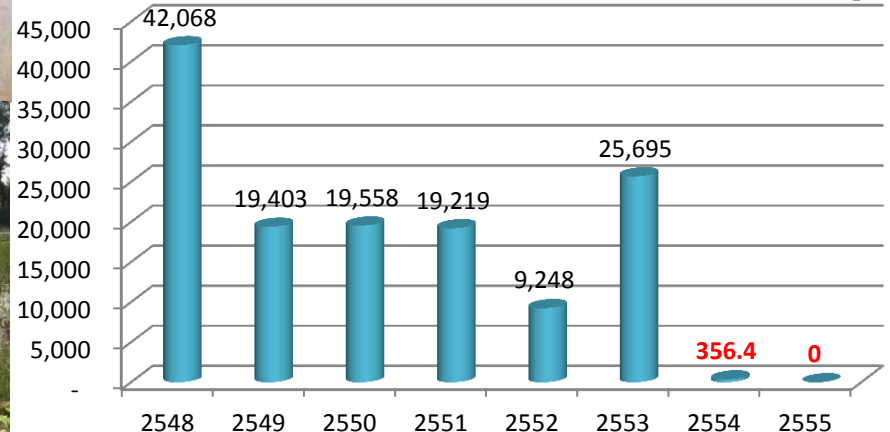
การชะลอและกักเก็บน้ำจืดเพื่อป้องกันน้ำเค็มรุกล้ำเข้าพื้นที่บ้านเปร็ดใน

ทดลองกันจุดเชื่อมต่อน้ำเค็มด้วย กระสอบมีปีก แล้วพัฒนาเป็น ฝายคอนกรีตเสริมเหล็ก และพัฒนาบ่อกักน้ำเป็น สระเก็บกักน้ำ เพื่อเพิ่มพื้นที่น้ำจืดและกันไม่ให้น้ำเค็มรุกล้ำเข้าพื้นที่น้ำจืด



- ชะลอและกักเก็บน้ำจืดให้อยู่ในพื้นที่เพิ่มขึ้นจากเดิมในช่วงฤดูแล้ง 30-35 วัน
- มีพื้นที่กักเก็บน้ำจืดทั้งสิ้นจำนวน 44 ไร่ (13 สระ) 105,600 ลบ.ม.
- ลดปัญหาน้ำเค็มรุกล้ำเข้าพื้นที่เกษตรและสระเก็บน้ำของชาวสวน
- ลดการขาดแคลนน้ำและช่วยลดการซื้อน้ำจืดจากตำบลหนองคันทร้งได้มากกว่า 50 % ในปีพ.ศ. 2555 ลดการซื้อน้ำจากต.หนองคันทร้งได้ 100%

กราฟแสดงปริมาณน้ำจืดที่ต.ห้วยน้ำขาวซื้อจากต.หนองคันทร้งในช่วงฤดูแล้ง



ตัวอย่างความสำเร็จชุมชนบ้านโคกพยอม ตำบลละงู อำเภอละงู จังหวัดสตูล



ด้านหลังประตูน้ำ

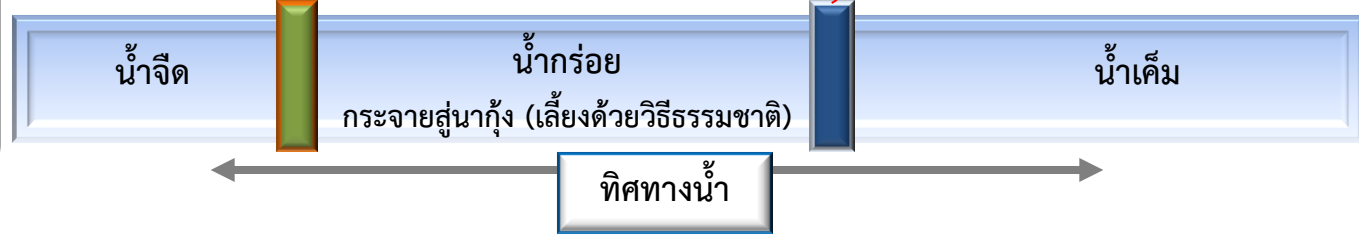
ฝายกั้นน้ำ

ประตูน้ำปิด-เปิด อัตโนมัติ

ด้านหน้าประตูน้ำ



พื้นที่เกษตร



การบริหารจัดการน้ำในพื้นที่ 3 น้ำ ด้วยประตูน้ำแบบปิด - เปิดอัตโนมัติ และฝายกั้นน้ำ คสล.

บรรเทาความเสียหายที่จะเกิดขึ้นกับพืชผลทางการเกษตรภายหลังจากฝนตกหนัก ในพื้นที่ 5,000 ไร่ โดยสามารถระบายน้ำที่ท่วมขังในพื้นที่ภายในเวลา 4 ชั่วโมง จากเดิมที่เคยท่วมขังในพื้นที่ประมาณ 7 - 8 วัน



เสริมคันคลองส่งน้ำ จนกลายเป็นคันกั้นน้ำ
ป้องกันน้ำหลากเข้าท่วมพื้นที่การเกษตรในฤดูฝน



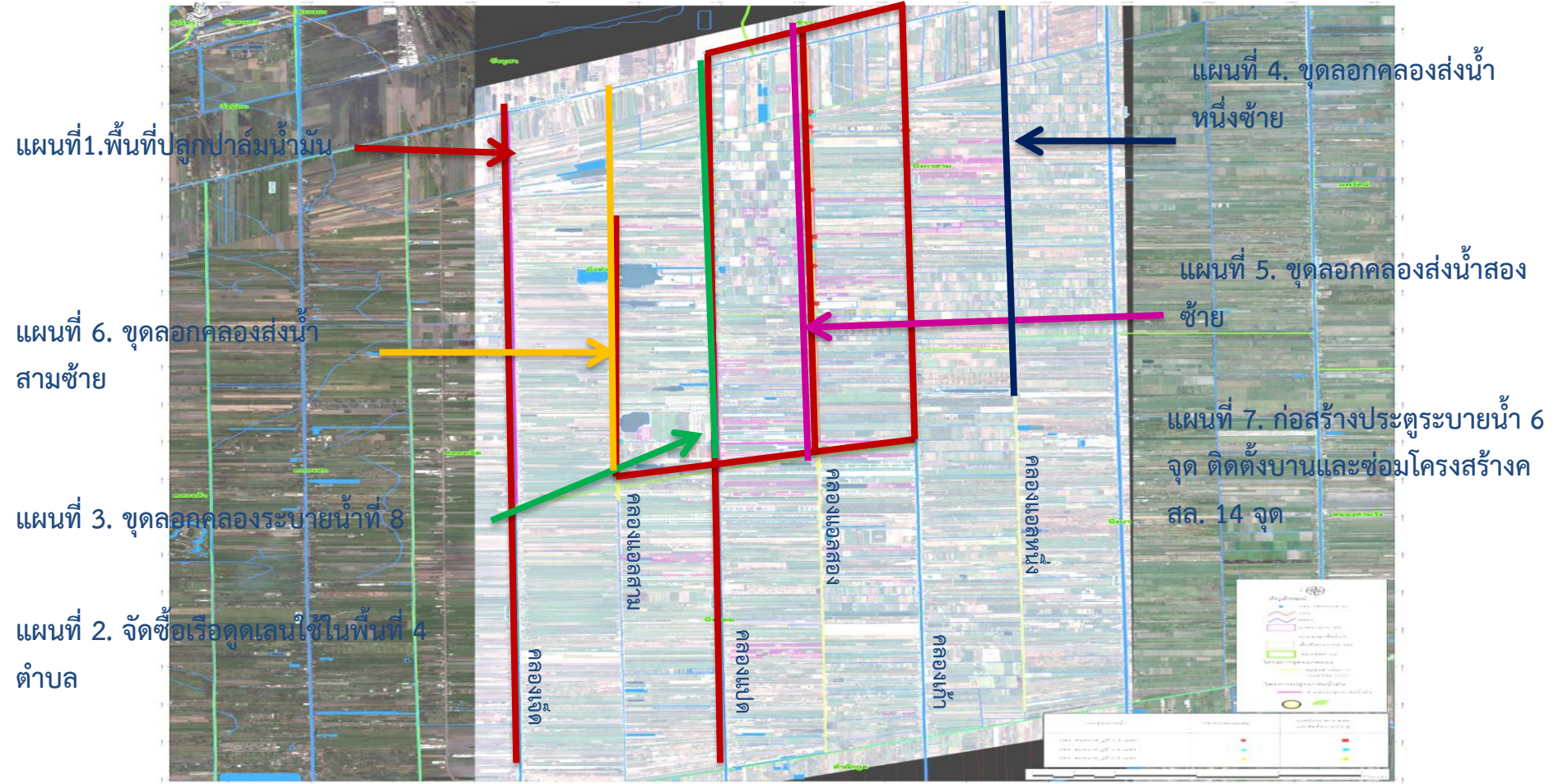
วางท่อเพื่อเสริมประสิทธิภาพการระบายน้ำ
และบรรเทาปัญหาน้ำท่วมขัง

ปรับปรุงโครงสร้างคลองส่งน้ำ พร้อมเสริมประสิทธิภาพการระบายน้ำโดยวางท่อลอด

บรรเทาปัญหาน้ำหลากเข้าท่วมหมู่บ้าน และท่วมขังในพื้นที่การเกษตรกว่า 500 ไร่
จากเติมน้ำท่วมขังนานถึง 15 วัน ลดเหลือเพียง 5 วัน

โครงการพัฒนาพื้นที่แก้มลิงเพิ่มรายได้ในพื้นที่เกษตรทุ่งรังสิต จ.ปทุมธานี

โครงการพัฒนาพื้นที่แก้มลิงเพิ่มรายได้ ในพื้นที่คลอง 8 คลอง 9 คลอง 10



เพิ่มประสิทธิภาพการระบายน้ำ เสริมระบบบริหารจัดการน้ำ เกิดแนวคิดพึ่งพาตนเองเพื่อสร้างชุมชนเข้มแข็ง มีผู้ได้รับประโยชน์จากการดำเนินโครงการ จำนวน 16,347 คน 4,500 ครัวเรือน และพื้นที่การเกษตร 10,500 ไร่

โครงการพัฒนาพื้นที่แก้มลิงเพิ่มรายได้ในพื้นที่เกษตรทุ่งรังสิต จ.ปทุมธานี

ปลูกปาล์มน้ำมัน จำนวน 13,000 ต้น

ก่อนดำเนินโครงการ



หลังดำเนินโครงการ



เรือดูดเลน 12 ลำ



ขุดลอกคลองระบายน้ำและคลองส่งน้ำ รวมระยะทาง 35.5 กม.

ปรับปรุง /ก่อสร้างอาคารคสล.พร้อมติดตั้งประตูระบายน้ำ จำนวน 20 ชุด

ก่อนดำเนินโครงการ



หลังดำเนินโครงการ



ก่อนดำเนินโครงการ



หลังดำเนินโครงการ



ผลสำเร็จของโครงการ สามารถช่วยหนองน้ำได้ประมาณ 17 ล้านลูกบาศก์เมตร
จากพายุ “แกมี” ที่เกิดขึ้นในเดือนตุลาคม 2555

โครงการพัฒนาพื้นที่แก้มลิงเพิ่มรายได้ในพื้นที่เกษตรทุ่งรังสิต จ.ปทุมธานี

ก่อน



การบรรเทาปัญหาภัยแล้ง เดือนมีนาคม 2556

ใช้เรือดูดเลน

← เพื่อเพิ่มความลึกของลำคลอง และ
เพิ่มปริมาณกักเก็บน้ำ สำหรับใช้ในหน้าแล้ง

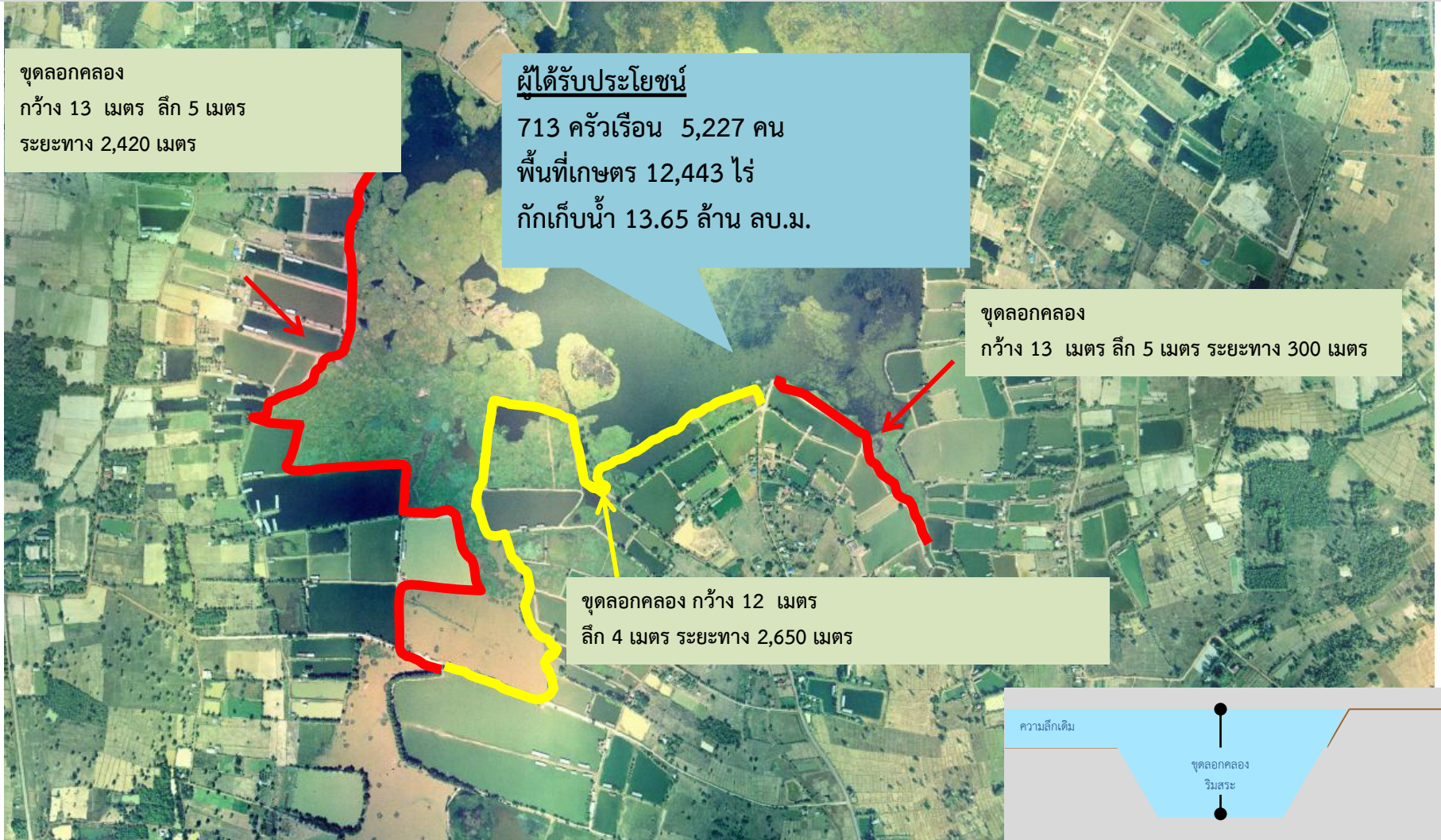


หลัง



โครงการการจัดการน้ำเพื่อเพิ่มประสิทธิภาพแหล่งน้ำตำบลเวียงคุก บ้านนาเหล่า-เวียงแก้ว ต.เวียงคุก อ.เมือง จ.หนองคาย ปี 2554 - 2555

— หมายถึง พื้นที่ชุมชนต้นแบบ ปี 2554 — หมายถึง พื้นที่ชุมชนขยายผล ปี 2555



จุดลอกพื้นที่ริมหนองเบญ (หนองสาธารณะ) เป็นคลองชักน้ำ
เพื่อกั้นแนวเขต และเพิ่มพื้นที่กักเก็บน้ำ เพื่อทำเกษตรและเลี้ยงสัตว์

บ้านเวียงคุก ต.เวียงคุก อ.เมือง จ.หนองคาย



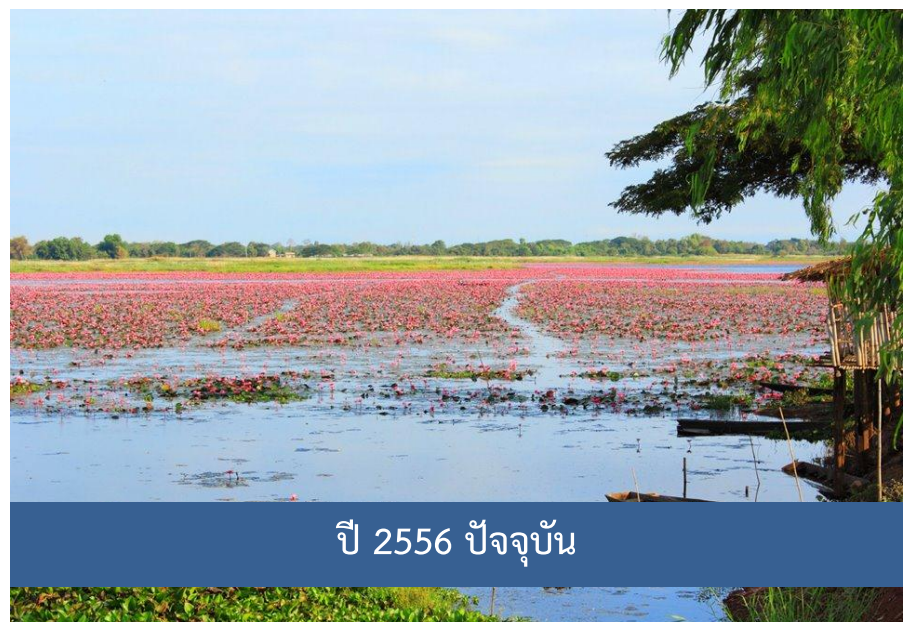
ปี 2553 ก่อนดำเนินโครงการ



ปี 2554 ระหว่างดำเนินโครงการ



ปี 2554 หลังดำเนินโครงการ



ปี 2556 ปัจจุบัน

บ้านเวียงคุก ต.เวียงคุก อ.เมือง จ.หนองคาย





“...การจัดการน้ำชุมชนนั้น เห็นความสำเร็จในบางชุมชนแล้ว
ให้ชุมชนชาวบ้านที่มีความรู้ ประสบความสำเร็จ มีประสบการณ์จัดการ
และพัฒนาน้ำในพื้นที่มาช่วยขยายผลไปยังชุมชนอื่น...”

พระราชดำรัส เมื่อวันที่ 24 กรกฎาคม 2554

ณ ห้องประชุมสมเด็จพระเจ้าพี่นางเธอ

เจ้าฟ้ากัลยาณิวัฒนา กรมหลวงนราธิวาสราชนครินทร์ ชั้น 14 อาคารเฉลิมพระเกียรติ โรงพยาบาลศิริราช