

โครงการพัฒนาอันเนื่องมาจากพระราชดำริ จังหวัดแม่ฮ่องสอน



ความเป็นมา



ก่อนปี พ.ศ. 2522 พระบาทสมเด็จพระเจ้าอยู่หัวฯ ได้เสด็จพระราชดำเนินเยี่ยมราษฎร จังหวัดแม่ฮ่องสอน ทรงมีความห่วงใยด้านความมั่นคงของประเทศและราษฎร เนื่องจากเป็น จังหวัดแนวชายแดน อยู่ห่างไกลและมีข้อจำกัดทางภูมิศาสตร์ จึงได้มีพระราชดำริ ให้กองทัพร่วมกับกระทรวงเกษตรและสหกรณ์ และหน่วยงานที่เกี่ยวข้อง จัดตั้งศูนย์พัฒนา อาชีพของราษฎรใน โครงการพัฒนาอันเนื่องมาจากพระราชดำริ

วัตถุประสงค์

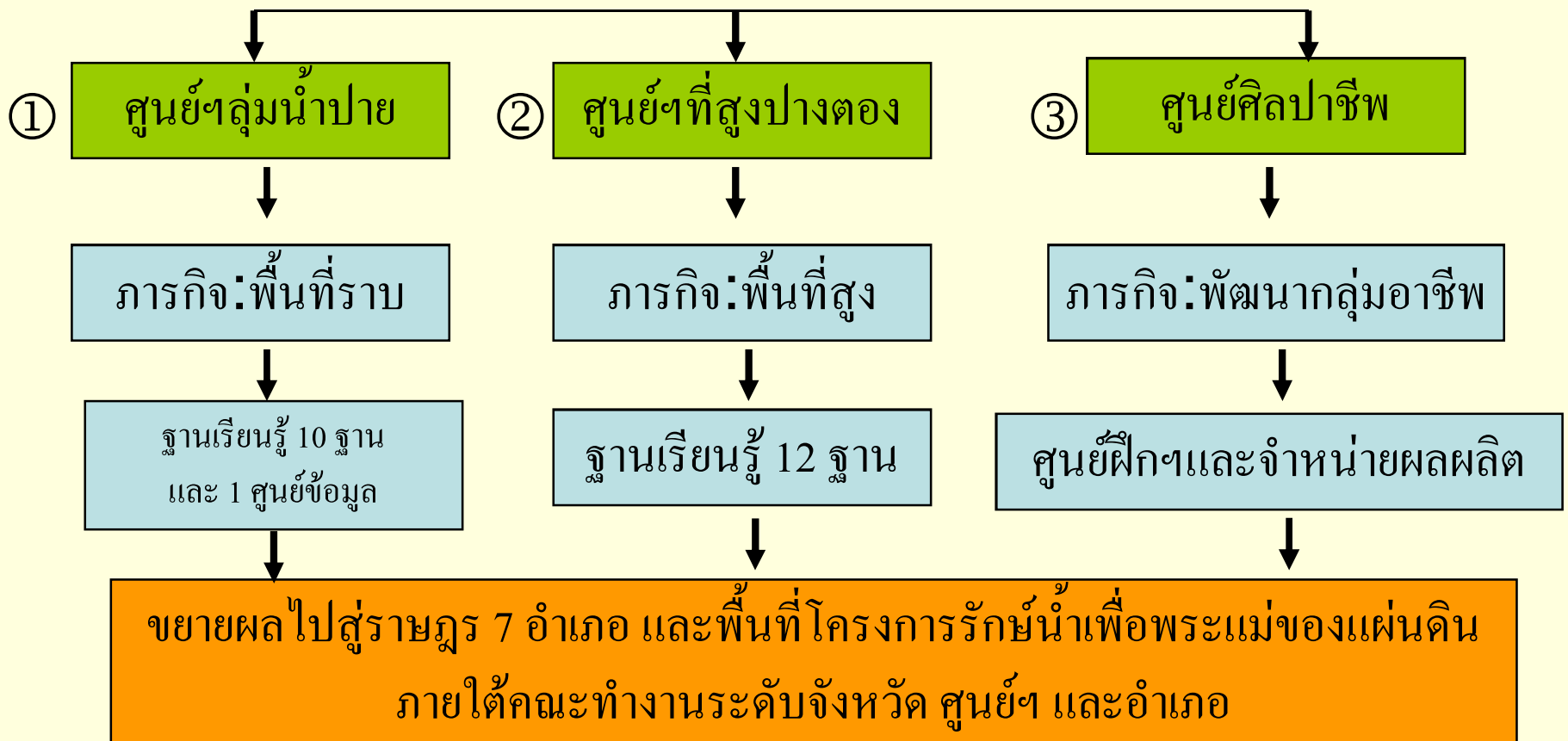


1. เพื่อพัฒนาชีวิตและความเป็นอยู่ของราษฎรให้ดีขึ้นทั้งด้านเศรษฐกิจและสังคม
2. เพื่ออนุรักษ์และพัฒนาทรัพยากรธรรมชาติให้อุดมสมบูรณ์ตลอดไป
3. เพื่อเสริมสร้างความมั่นคงให้เกิดขึ้นตามแนวชายแดนโดยใช้กำลังประชาชนให้มีส่วนร่วมกับหน่วยทหาร

โครงสร้างและองค์ประกอบโครงการพัฒนาอันเนื่องมาจากพระราชดำริ จังหวัดแม่ฮ่องสอน



พระราชดำริ



โครงการพัฒนาตามพระราชดำริจังหวัดแม่ฮ่องสอน



ศูนย์บริการและพัฒนาที่สูงปางตองตามพระราชดำริ
จังหวัดแม่ฮ่องสอน



ตอนที่ 1

ข้อมูลพื้นฐานและแนวทางการพัฒนา

ที่ตั้ง

หมู่ที่ 4 ตำบลหมอกจำแป่ อำเภอเมือง จังหวัดแม่ฮ่องสอน พิกัด LB 8956 มีความสูงประมาณ 1,000 เมตรจากระดับน้ำทะเลปานกลาง ตั้งอยู่ในเขตป่าสงวนแห่งชาติ ป่าแม่नाป่ายฝั่งขวาตอนล่างมีพื้นที่ของศูนย์ประมาณ 5,438 ไร่

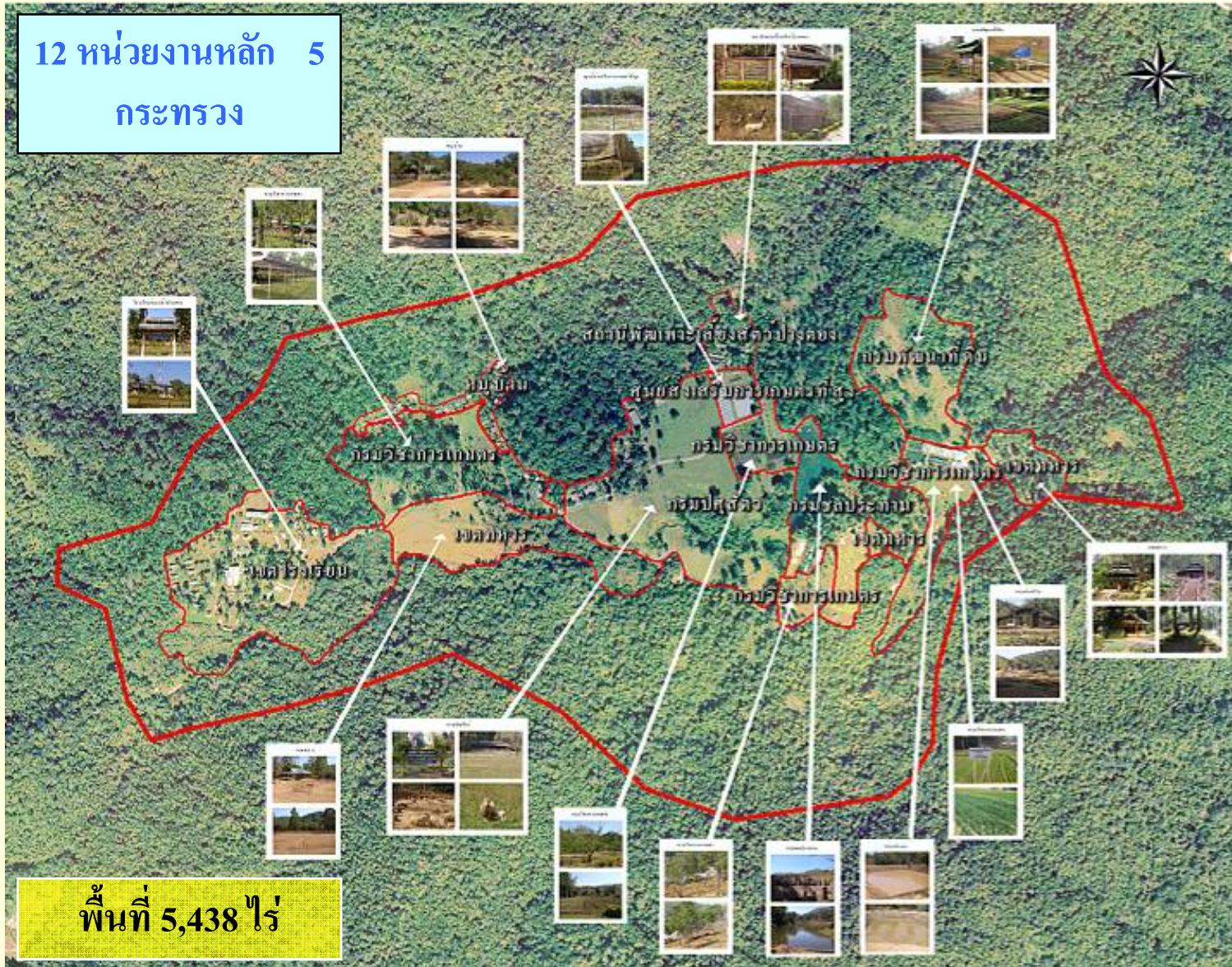
สภาพพื้นที่

ภูมิประเทศเป็นพื้นที่สูง มีพื้นที่ทำการเกษตรน้อย ประชาชนอาศัยพื้นที่ตามไหล่เขาทำการเกษตรกรรม มีลำห้วยสำคัญได้แก่ ห้วยปางตอง

ประชากร

ประกอบด้วยกลุ่มบ้านบริวารในพื้นที่ลุ่มน้ำแม่สะงา 17 กลุ่มบ้าน 7,217 คน 7 ชาติพันธุ์ 1,562 ครัวเรือน (ม้ง, ไทยใหญ่, กะเหรี่ยง, ปะด่อง, ปะโอ, กะเหรี่ยงแดง, ลีซอ) อาชีพส่วนใหญ่ทำการเกษตรและรับจ้างทั่วไป

แผนที่แสดงพื้นที่รับผิดชอบของส่วนราชการ พระตำหนักปางตอง อ.เมือง จ.แม่ฮ่องสอน



โครงการพัฒนาตามพระราชดำริ

วิสัยทัศน์

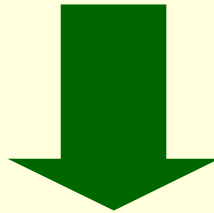
คนอยู่ร่วมกับป่าอย่างมีความสุขและยั่งยืน

ศูนย์บริการและพัฒนาที่สูงปางตองตามพระราชดำริ

วิสัยทัศน์

ปางตอง แหล่งเรียนรู้สู่การขยายผล เพื่อชุมชน คนและป่า

พันธกิจ



- 1 พัฒนาและสร้างแหล่งเรียนรู้บนพื้นที่สูง ตามแนวพระราชดำริ
- 2 ผลิตปัจจัยการผลิตที่จำเป็นเพื่อใช้ประโยชน์ในการขยายผล
- 3 วิจัยเชิงพัฒนาเพื่อการต่อยอดและประยุกต์ใช้ในระดับชุมชน
- 4 เผยแพร่องค์ความรู้ สร้างเครือข่ายและขยายผลสู่พื้นที่เป้าหมาย
- 5 พัฒนาให้เป็นแหล่งท่องเที่ยวตามรอยพระบาท



ตอนที่ 2

พระราชดำริ / พระราชเสาวนีย์



เพาะเลี้ยงและขยายพันธุ์เห็ดแล้ว

อนุรักษ์และขยายพันธุ์กล้วยไม้และพืชท้องถิ่น

ระบบฝายชะลอความเร็วของน้ำ

1
อนุรักษ์และฟื้นฟูทรัพยากรธรรมชาติ

หน่วยป่าไม้ปางตอง 1-4

ศูนย์ไฟศึกษา

ศูนย์เพาะเลี้ยงและขยายพันธุ์สัตว์ป่าปางตอง

วางแผนและจัดการน้ำในระบบลุ่มน้ำ

ขยายผล



2

ศูนย์ส่งเสริม
การเกษตรที่สูง



โรงเรียนร่มเกล้า
ปางตอง

การฝึกอบรมเตรียมความพร้อม
ของชุมชน (ร.21 รอ.)





การจัดการระบบ
ดิน - น้ำ - ป่า

พืช

3

การพัฒนาอาชีพ
ตามพระราชเสาวนีย์
ให้คนอยู่ร่วมกับป่า

พืชสมุนไพร

สัตว์

กล้วยไม้
/ ไข่

ประมง

สัตว์ป่า

โครงการธนาคาร
อาหารชุมชน
ตามพระราชเสาวนีย์

ศิลปาชีพ



ความมั่นคงของ
ทรัพยากรธรรมชาติและพลังงาน

ความมั่นคงด้านอาหาร

ความมั่นคงด้านเศรษฐกิจ

ระบบการออม

ตอนที่ 3 กลยุทธ์การดำเนินงาน

1 ยุทธศาสตร์ด้านการฟื้นฟูและอนุรักษ์ทรัพยากรธรรมชาติ จำนวน 5 ฐาน

1.1 ฐานการเรียนรู้ด้านการเพาะเลี้ยงและขยายพันธุ์สัตว์ป่า



แปลงหญ้าอาหารสัตว์



ดำเนินการศึกษาวิจัย
ค้นคว้าทางวิชาการและ
ขยายพันธุ์ด้านสัตว์ป่า
จำนวน 30 ชนิด ทั้ง
สัตว์ปีกและสัตว์กบิล
รวมถึงการเผยแพร่
ความรู้แก่ผู้สนใจและ
ขยายผลการเพาะเลี้ยง
ไปสู่พื้นที่เป้าหมายรวมทั้ง
ปล่อยคืนสู่ธรรมชาติ

1.2 ฐานการเรียนรู้โครงการศูนย์ไฟ้ศึกษา



จัดตั้งเพื่อเป็นแหล่งท่องเที่ยว
และแหล่งรวบรวมพันธุ์ไฟ้
เพื่อการศึกษาและขยายผล
รวมทั้งจัดทำเส้นทางเดิน
ศึกษาธรรมชาติ



1.3 ฐานการเรียนรู้ด้านการจัดระบบอนุรักษ์ดินและน้ำบนพื้นที่สูง



จุดเรียนรู้การทำกรเกษตรบนพื้นที่ลาดชัน เกษตรอินทรีย์ การปลูกพืชเชิงอนุรักษ์และผสมผสานบนชั้นบันไดดิน การจัดทำจุดสาธิตเปรียบเทียบการชะล้างพังทลายของหน้าดินในระบบเกษตรบนพื้นที่สูง



1.4 ฐานการเรียนรู้ด้านการจัดระบบธนาคารอาหารในพื้นที่ป่าชุมชน (Food Bank)



การจัดระบบห่วงโซ่อาหารในพื้นที่ป่าชุมชนตามพระราชดำริ (พืชอาหาร พืชสมุนไพร พืชใช้สอย ไม้ กกล้วยไม้ สัตว์ป่า ฯลฯ) เพื่อให้คนอยู่ร่วมกับป่าได้อย่างยั่งยืน

1.5 ฐานการเรียนรู้ด้านการพัฒนาระบบไฟฟ้าพลังน้ำ



จัดทำจุดสาธิตไฟฟ้าพลังน้ำ 5 กิโลวัตต์

การใช้ผลพลอยได้จากการอนุรักษ์ป่าต้นน้ำลำธาร คือ “น้ำ” มาใช้ประโยชน์ในด้านการผลิตกระแสไฟฟ้า และน้ำส่วนที่เหลือนำมาใช้ประโยชน์ด้านการเกษตร

ยุทธศาสตร์ด้านการพัฒนาทรัพยากรมนุษย์ จำนวน 1 ฐาน

2.1 ฐานการเรียนรู้ด้านการจัดระบบโรงเรียนพึ่งพาตนเองตามแนวเศรษฐกิจพอเพียง



โรงเรียนร่มเกล้าปางตอง เป็นโรงเรียนที่จัดตั้งขึ้นใน
ศูนย์ฯ ปางตอง นักเรียนส่วนใหญ่เป็นชาวไทยภูเขา
มีการจัดกิจกรรมการปลูกพืช เลี้ยงสัตว์ เพื่อสนับสนุน
โครงการอาหารกลางวันของนักเรียน โดยมีหน่วยงาน
ต่างๆ ให้การสนับสนุนปัจจัยการผลิตและให้ความรู้ด้าน
การเกษตร รวมทั้งการจัดตั้งกลุ่มยุวมอดิน กลุ่มยุว
เกษตรกร เพื่อให้นักเรียนมีความรู้ในด้านการเกษตรและ
การจัดการกลุ่ม



3.1 ฐานการเรียนรู้ด้านการประมงบนพื้นที่สูง



กิจกรรมด้านการทดสอบ สาธิต การเลี้ยงปลาสเตอร์เจียน และ ปลาคอดหลวง จุดสาธิตการเลี้ยง เจียดแลว (กบภูเขา) พร้อมทั้ง การดำเนินการด้านการอนุรักษ์ และฟื้นฟูทรัพยากรและส่งเสริม อาชีพ

3.2 ฐานการเรียนรู้ด้านการเลี้ยงสัตว์บนพื้นที่สูง



พ่อพันธุ์แกะ “พันธุ์คอร์ริเดล”



พ่อพันธุ์แกะ “พันธุ์บอนด์”

กิจกรรมการปรับปรุงและทดลอง
พันธุ์แกะบนคุณภาพ โดยนำเข้า
พ่อพันธุ์จากประเทศออสเตรเลีย
และนำไปเผยแพร่สู่กลุ่มทอผ้า
ขนแกะ และจุดจำหน่ายสินค้า
จากขนแกะ



ทุ่งหญ้าเลี้ยงแกะและจุดจำหน่ายสินค้า

3.3 ฐานการเรียนรู้ด้านการปลูกพืชบนพื้นที่สูง (ไม้ผลยืนต้น ไม้ดอก พืชผัก)



การปลูกมะคาเดเมีย



การปลูกกาแฟอราบิก้าในระบบร่มเงา



แปลงสาธิตการปลูกเมล็ดดี



การรวบรวม อนุรักษ์เชื้อพันธุ้กกล้วยไม้ป่าเอื้องแซะ

กิจกรรมด้านการทดสอบและสาธิตระบบการผลิตพืชบนพื้นที่สูง ได้แก่ การปลูกมะคาเดเมีย กาแฟ ในระบบร่มเงา การพัฒนาการผลิตพืชผัก ไม้ดอกเมืองหนาว การรวบรวมอนุรักษ์เชื้อพันธุ้กกล้วยไม้ป่าเอื้องแซะ

3.4 ฐานการเรียนรู้ด้านการปลูกเลี้ยงกล้วยไม้ท้องถิ่นและเฟิร์น



จุดแสดงพันธุ์เฟิร์นและกล้วยไม้ท้องถิ่น

จุดรวบรวมสายพันธุ์กล้วยไม้ท้องถิ่น
พันธุ์เฟิร์นท้องถิ่นและเฟิร์นเศรษฐกิจ
การอนุบาลกล้วยไม้ และจุดบริการ
นักท่องเที่ยว รวมทั้งเป็นแหล่งศึกษา
หาความรู้สำหรับผู้สนใจ



การอนุบาลลูกกล้วยไม้



การฝึกงานของนักศึกษาวิทยาลัยเกษตรลำพูน

ยุทธศาสตร์ด้านการท่องเที่ยว จำนวน 2 ฐาน

4.1 ฐานการเรียนรู้การจักระบบการท่องเที่ยวเชิงอนุรักษ์ แบบ Home Stay

พื้นที่ขยายผลการดำเนินงานของศูนย์ฯ ปางตอง บริเวณบ้านรวมไทย (ปางอู่) เป็นการจัดการท่องเที่ยวแบบโฮมสเตย์ โดยเน้นวิถีชีวิตของชุมชนและธรรมชาติที่สวยงามบริเวณริมอ่างเก็บน้ำ



การคั่วกาแฟ

4.2 ฐานการเรียนรู้ด้านการบังคับใช้สัตว์ต่างบนพื้นที่สูง

กิจกรรมการบังคับใช้สัตว์ต่าง เพื่อเป็นแหล่งท่องเที่ยวให้กับผู้สนใจเข้ามาเยี่ยมชมในศูนย์บริการ และพัฒนาที่สูงปางตองตามพระราชดำริ รวมทั้งการฝึกอบรมเกษตรกรในการใช้พาหนะสัตว์ต่าง เพื่อขนส่งผลิตผลทางการเกษตร และใช้ในกิจกรรมรับนักท่องเที่ยวเพื่อเป็นรายได้เสริม



ลานฝึกขี่ม้า ในศูนย์ฯ ปางตอง

5.1 การดูแลรักษาเรือนประทับแรมและอาคารบริวาร

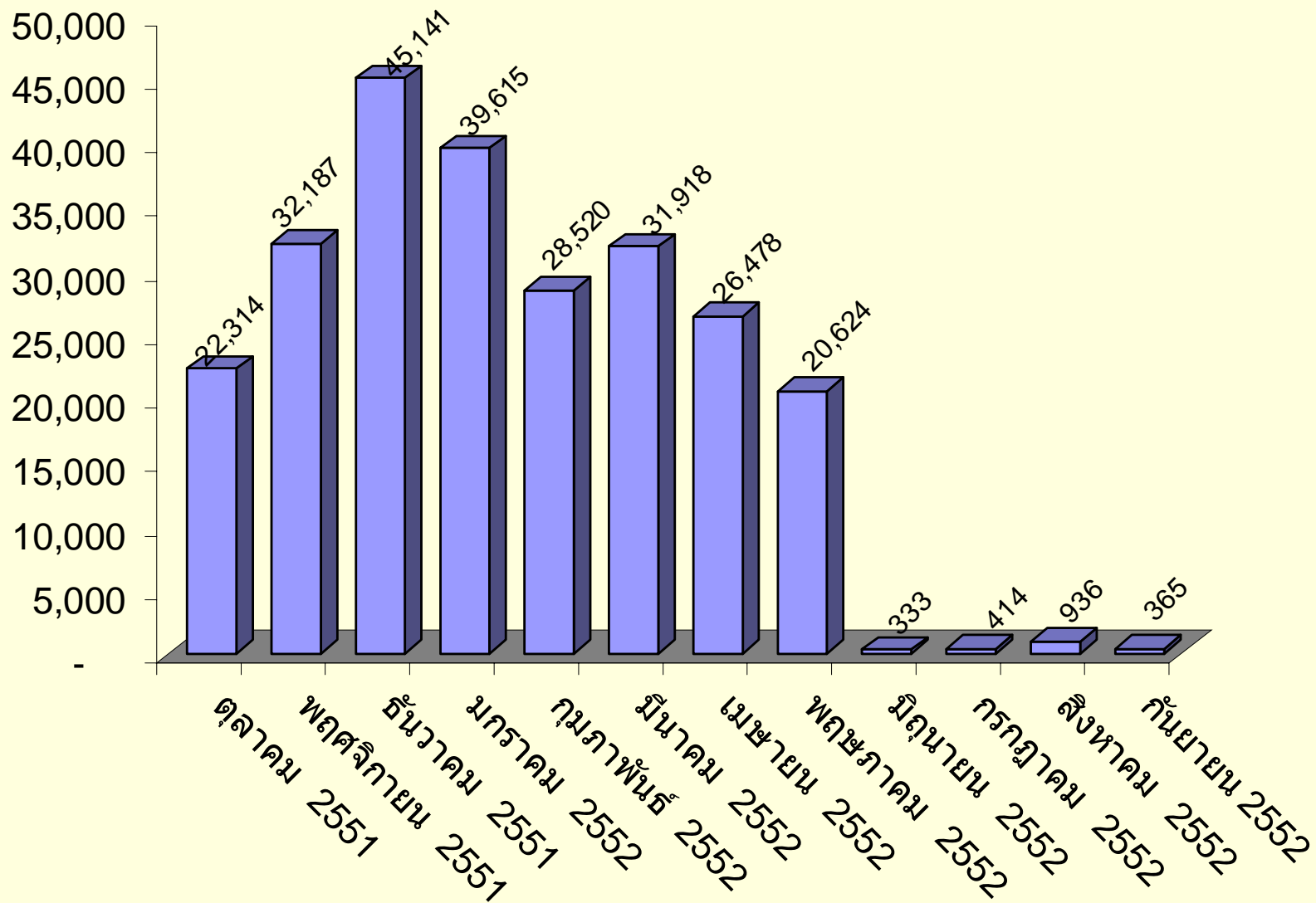
5.2 การจัดทำแผนพัฒนาด้านอาคารและโครงสร้างพื้นฐาน

5.3 การพัฒนาและดูแลรักษาระบบชลประทาน



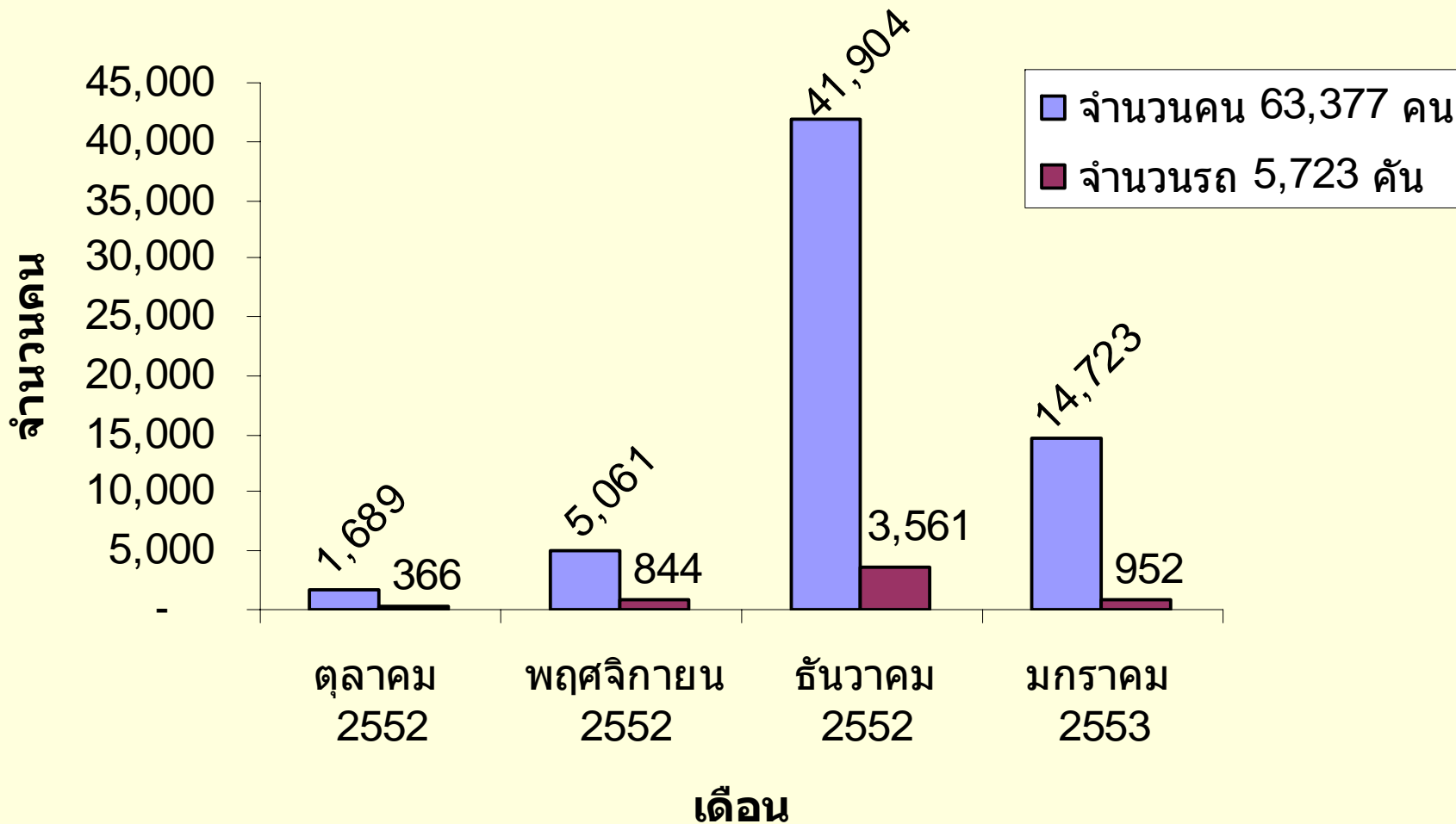
ผลกระทบด้านการท่องเที่ยว จำนวนผู้เข้าเยี่ยมชม ศูนย์บริการและพัฒนาที่สูงปางตองตามพระราชดำริ

ระหว่างเดือนตุลาคม 2551 – กันยายน 2552 จำนวนคน 248,845 คน



ตอนที่ 4 จำนวนผู้เข้าเยี่ยมชมศูนย์ฯปางตอง

ระหว่างเดือนตุลาคม 2552 – มกราคม 2553 จำนวน 63,377 คน



ตอนที่ 4

การขยายผลการดำเนินงานจากศูนย์บริการฯ
สู่โครงการรักษาน้ำเพื่อพระแม่ของแผ่นดิน



ศูนย์ฯทำโป่งแดง
ศูนย์ฯปางตอง
ศูนย์ฯศิลปาชีพ

อ.ปางมะผ้า

อ.ปาย

อ.เมือง

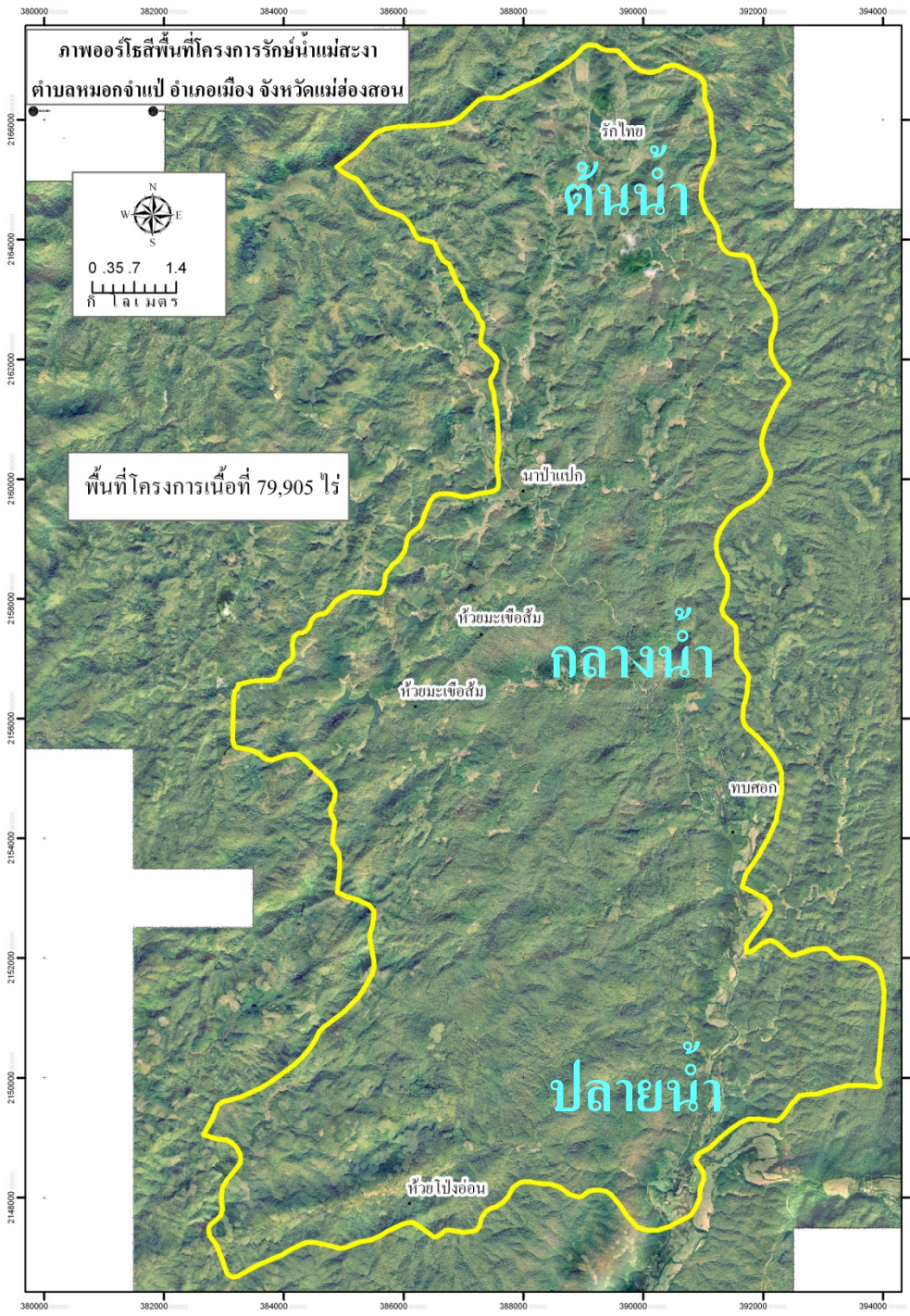
อ.ขุนยวม

อ.แม่ลาน้อย

อ.แม่สะเรียง

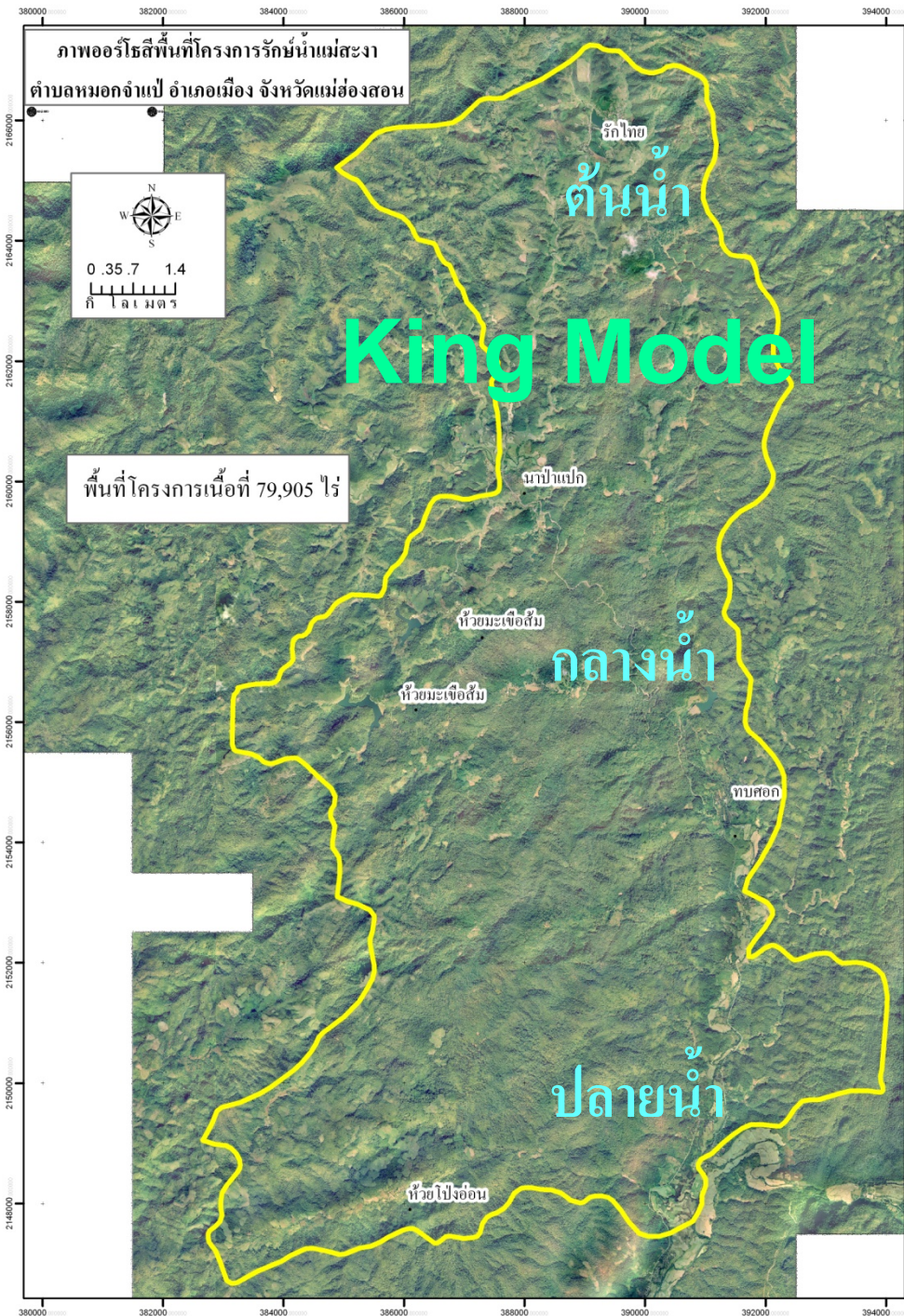
อ.สบเมย





ปรัชญาในการพัฒนา

“ต้นทางคือป่าไม้ ปลายทางคือประมง ตรง
 กลางคือความหลากหลายของ
 ขนบธรรมเนียม ประเพณี และวิถีชีวิตของ
 ชุมชน”



ลุ่มน้ำแม่สะงา ต.หมอกจำแป่ อ.เมือง มส. จุดเน้น

1. พื้นที่ต้นน้ำ

- การสร้างป่าต้นน้ำในระบบ Food bank
- การพัฒนาฐานเรียนรู้และการท่องเที่ยว

2. พื้นที่กลางน้ำ

- การสร้างความมั่นคงด้านอาหารในระบบ Food bank
- การสร้างความมั่นคงด้านพลังงานโดยนำน้ำมาผลิตกระแสไฟฟ้า
- การสร้างแหล่งเก็บกักน้ำเพื่อการอุปโภค บริโภค และการเกษตร

3. พื้นที่ปลายน้ำ

- การปลูกพืชอาหารและพืชเศรษฐกิจตลอดปี (3 ฤดู)
- การทำการประมง

พื้นที่การเกษตรตอนกลางของลุ่มน้ำแม่สะงาในช่วงฤดูแล้ง
(มกราคม – เมษายน)



อาชีพของคนปลายน้ำท่วมน้ำแม่สะงาในช่วงเวลาฤดูแล้ง (มกราคม – เมษายน)



พื้นที่การเกษตรตอนปลายน้ำของกลุ่มน้ำแม่สะงาในห้วงเวลาฤดูแล้ง
(มกราคม — เมษายน)



แหล่งงบประมาณ

1. งบประมาณจากหน่วยงาน (งบปกติ)
2. งบบูรณาการกระทรวงเกษตรและสหกรณ์
3. งบจากกองอำนวยการรักษาความมั่นคง (กอ.รมน.)
4. งบฯจากแผนพัฒนาจังหวัด
5. งบท้องถิ่น





ปัญหาอุปสรรค

1. ด้านความต่อเนื่องของงบประมาณ
2. คณะทำงานมีการเปลี่ยนแปลงและโยกย้ายกันบ่อย
3. ข้อจำกัดของจังหวัดแม่ฮ่องสอน ได้แก่ สภาพพื้นที่ ภูมิประเทศ การคมนาคม และความหลากหลายของประชากร

คือแม่ฮ่องสอน

แดนดิน

ถิ่นภูเขา

ที่พวกเรา

ยังอยู่

สู้ไม่ถอย

ดินแดนไกล

สูงเสียดฟ้า

บ้านป่าดอย

ขอตามรอย

เบื้องพระยุคลบาท

ที่ยุทธรา

จบการบรรยาย สวัสดิ์